

**КРИТЕРИИ И МЕТОДИКИ ОЦЕНКИ  
ВЫПОЛНЕННЫХ ОЛИМПИАДНЫХ ЗАДАНИЙ  
заключительного этапа Всероссийской олимпиады  
школьников по основам безопасности жизнедеятельности  
старшей возрастной группе (10-11 классы)**

г. Пятигорск 2013 г.

# 1. МЕТОДИКА ОЦЕНИВАНИЯ ОЛИМПИАДНЫХ ЗАДАНИЙ ТЕОРЕТИЧЕСКОГО ТУРА

## МОДУЛЬ 1. «ОСНОВЫ ЗДОРОВОГО ОБРАЗА ЖИЗНИ»»

Максимальная оценка по модулю 1 определяется суммой баллов, полученных по заданиям 1, 2, 3 и тестовым заданиям, и не должна превышать **40 баллов**.

**ЗАДАНИЕ 1. Древние говорили: «Здоровый дух в здоровом теле». За столетия высказывание претерпело изменение и сегодня звучит, как «В здоровом теле – здоровый дух». Докажите правильность первоначальной формулировки высказывания.**

Вариант ответа.

Древние говорили: «Здоровый дух в здоровом теле», подчеркивая таким порядком слов приоритетность здоровья духовного, которому сопутствует и здоровье физическое. Другими словами – если человек культурен в широком смысле этого понятия, духовен, его разум здоров, то за своим физическим здоровьем он не сможет не следить.

**Оценка задания.** Максимальная оценка за правильно выполненное задание – **8 баллов**, при этом:

- при оценивании ответа учитывается логика рассуждений, знаниевый компонент, доказательность рассуждений;
- если ответ не верен, или не указан, баллы не начисляются

**ЗАДАНИЕ 2. Составьте из приведенных фрагментов определение понятия «инфекция». Ответ представьте в виде последовательности букв, и полного определения этого понятия.**

- а) ... патогенным микроорганизмом, характеризующаяся...;
- б) ... реакцией инфицированного организма на возбудитель ...;
- в) ... группа болезней, вызываемых...;
- г) ... и, как правило, циклическим течением и...;
- д) ... эпидемическим процессом, заразительностью ...;
- е) ... формированием постинфекционного иммунитета...;
- ж) ... наличием инкубационного периода, ...;

О т в е т: (в, а, д, ж, б, г, е)

*Инфекции* – группа болезней, вызываемых патогенным микроорганизмом, характеризующаяся: эпидемическим процессом, заразительностью, наличием инкубационного периода, реакцией инфицированного организма на возбудитель и, как правило, циклическим течением и формированием постинфекционного иммунитета.

**Оценка задания.** Максимальная оценка за правильно выполненное задание – **7 баллов**.

- Если ответ не верен, или не указан, баллы не начисляются.

**ЗАДАНИЕ 3. Дайте обоснование: почему государству и обществу выгодно ведение здорового образа жизни населением.**

Вариант ответа.

- снижается заболеваемость и уменьшаются затраты на лечение и выплаты инвалидам;
- повышается социальная активность людей и способность к продуктивному труду, а, следовательно, повышаются доходы граждан, которые для государства являются источником налогов;
- улучшаются семейные отношения;
- уменьшается распространенность особо опасных вредных привычек;
- улучшается психологический климат в обществе.

**Оценка задания.** Максимальная оценка за правильно выполненное задание – **10 баллов**, при этом:

- каждый правильный ответ оценивается в **2 балла**;
- дополнительные ответы учитываются с точки зрения логичного, доказательного, грамотного изложения;
- если ответ не верен, или не указан, баллы не начисляются

**Методика оценивания выполнения тестовых заданий модуля  
«Основы здорового образа жизни»**

№	Тестовые задания	Макс балл
<b>Определите один правильный ответ</b>		
1.	<b>После каждой выкуренной сигареты сужение кровеносных сосудов сохраняется в течение:</b> а) 10 минут; б) 2 минут; в) 30 минут.	1
2.	<b>Простудные заболевания у людей, занимающихся спортом наблюдаются реже по сравнению с не занимающимися:</b> а) в 5-10 раз; б) в 3-4 раза; в) не связаны с занятиями спортом.	1
3.	<b>Эффективным способом, ускоряющим процесс пробуждения после ночного сна, является:</b> а) утренняя зарядка; б) утренний кофе; в) холодный душ.	1
4.	<b>Энергию, полученную в результате усвоения пищи, организм использует для:</b> а) поддержания постоянной температуры тела; б) обеспечения нормальной работы внутренних органов; в) выполнения физической работы; г) выполнению интеллектуальной работы; <b>Определите неправильный ответ.</b>	1
5.	<b>Гражданский брак в Российской Федерации – это:</b> а) совместное проживание лиц мужского и женского пола старше 18 лет; б) совместное ведение хозяйства лицами мужского и женского пола при раздельном проживании; в) зарегистрированный в загсе.	1
<b>Определите все правильные ответы</b>		
6.	<b>В государственном программном документе «К здоровой России. Политика укрепления здоровья и профилактика заболеваний» определены два основных подхода к укреплению здоровья:</b> а) создавать и поддерживать стремление людей к позитивным изменениям в образе жизни; б) создавать условия для снижения психоэмоционального напряжения и стрессов; в) создавать физическую и социальную окружающую среду, благоприятствующую укреплению здоровья.	2
7.	<b>Гармония супружества во многом зависит от совместимости супругов:</b> а) образовательной; б) психологической; в) интеллектуальной.	2

8.	<b>Основные причины сокращения продолжительности жизни в России:</b> а) увеличение смертности от несчастных случаев, отравлений, травм; б) увеличение смертности от чрезвычайных ситуаций; в) увеличение смертности от основных хронических неинфекционных заболеваний; г) увеличение смертности от социально-экономических проблем.	2
9.	<b>Определите физические факторы окружающей среды, оказывающие наибольшее влияние на здоровье человека:</b> а) солнечная радиация; б) шум, вибрация; в) загрязнения атмосферы; г) электромагнитные излучения.	2
10.	<b>В России обязательными являются прививки от следующих инфекций:</b> а) эпидемический паротит, краснуха, гепатит В, корь; б) грипп, ветряная оспа, клещевой энцефалит; в) дифтерия, полиомиелит, туберкулез, столбняк, коклюш.	2
<b>Итого:</b>		<b>15</b>

#### Матрица ответов на тестовые задания

Номер теста	Верный ответ	Номер теста	Верный ответ	Номер теста	Верный ответ	Номер теста	Верный ответ	Номер теста	Верный ответ
1	<b>В</b>	2	<b>Б</b>	3	<b>А</b>	4	<b>Г</b>	5	<b>В</b>
6	<b>А, В</b>	7	<b>Б, В</b>	8	<b>А, В</b>	9	<b>Б, Г</b>	10	<b>А, В</b>

*Примечание:*

- а) при оценке с 1 по 5 тестовые задания, 0 баллов выставляется за неправильный ответ, а также, если участником отмечены несколько ответов (в том числе правильный), или все ответы;
- б) при оценке с 6 по 10 тестовые задания, 0 баллов выставляется, если участником отмечены более 2-х ответов, или все ответы (в том числе правильные).
- в) при отсутствии правильных и не указанных ответов, баллы не начисляются

## МОДУЛЬ 2. «БЕЗОПАСНОСТЬ НА ТРАНСПОРТЕ»

Максимальная оценка по модулю 2 определяется суммой баллов, полученных по заданиям 1, 2, 3 и тестовым заданиям, и не должна превышать **40 баллов**.

**ЗАДАНИЕ 1. Объясните, почему при езде на мотоцикле необходимо выполнять следующие правила:**

**1. Настроить руль мотоцикла в такое положение, чтобы сидеть, слегка наклонившись вперед.**

Вариант ответа. Такая посадка не позволяет пружинить позвоночнику и передавать ему жесткие удары.

**2. Не ездить в сложных погодных условиях.**

Вариант ответа. Водитель мотоцикла не защищен от снега, дождя и бокового ветра. Для мотоцикла характерна неустойчивость движения по снежному и ледовому покрытию дорог.

**3. Не допускать резкого торможения.**

Вариант ответа. Так как резкое торможение приводит к скольжению.

**4. Не ездить на мотоцикле без шлема и специальной экипировки.**

Вариант ответа. Шлем и костюм защищают от скольжения по дороге.

**Оценка задания.** Максимальная оценка за правильно выполненное задание – **8 баллов**, при этом:

- каждый правильный ответ оценивается в **2 балла**;
- при оценивании ответов учитывается логика рассуждений, знаниевый компонент;
- если ответ не верен, или не указан, баллы не начисляются

**ЗАДАНИЕ 2. Летом в светлое время суток по 6 полосной дороге с плотным движением транспорта по двойной сплошной линии с выключенными фарами, едет скутер с двумя пассажирами в возрасте 14-15 лет, одетыми в спортивные костюмы и бейсболки.**

**Поясните, какие нарушения правил дорожного движения допустили молодые люди.**

Вариант ответа.

- должен быть включен ближний свет фар;
- минимальный возраст управления скутером не моложе 16 лет;
- движение скутера возможно только по крайней правой полосе;
- скутер одноместное транспортное средство, перевозить можно только ребенка до 7 лет;
- на водителе скутера должен быть шлем.

**Оценка задания.** Максимальная оценка за правильно выполненное задание – **10 баллов**, при этом:

- каждый правильный ответ оценивается в **2 балла**;
- при оценивании ответов учитывается логика рассуждений, знаниевый компонент;
- если ответ не верен, или не указан, баллы не начисляются

**ЗАДАНИЕ 3.** Если в результате дорожно-транспортного происшествия мотоциклист оказался придавлен мотоциклом, необходимо, немедленно поднять мотоцикл с помощью 2-3-х человек, соблюдая следующие правила:

Вариант ответа.

- выдернуть ключ из замка зажигания;
- подойти со стороны руля, присесть на корточки и с помощью ног и спины по команде приподнять мотоцикл от себя;
- не прикасаться руками к горячему двигателю и раскаленной выхлопной трубе.

**Оценка задания.** Максимальная оценка за правильно выполненное задание – **6 баллов**, при этом:

- каждый правильный ответ оценивается в **2 балла**;
- при оценивании ответов учитывается логика рассуждений, знаниевый компонент;
- если ответ не верен, или не указан, баллы не начисляются.

**Методика оценивания выполнения тестовых заданий модуля  
«Безопасность на транспорте»**

№	Тестовые задания	Макс Балл
<b>Определите один правильный ответ</b>		
1.	<p><b>При возгорании в вагоне поезда, движущегося по мосту необходимо:</b></p> <p>а) остановить поезд стоп-краном;  б) опуститься на нижнюю ступеньку, оттолкнуться от нее и выпрыгнуть в направлении по ходу движения состава;  в) опуститься на нижнюю ступеньку, оттолкнуться от нее и выпрыгнуть из вагона в противоположную сторону движения поезда;  г) связаться с машинистом по переговорному устройству и сообщить о возгорании.</p>	1
2.	<p><b>Подростковый велосипед рассчитан на перевозку груза массой:</b></p> <p>а) до 10 кг;  б) до 15 кг;  в) до 20 кг.</p>	1
3.	<p><b>Время реакции водителя после анализа ситуации на дороге и принятия решения о наиболее безопасных способах движения должно составлять:</b></p> <p>а) 0,3-1,5 секунд;  б) 1,5 -2 секунд;  в) не более 3-х секунд.</p>	1
4.	<p><b>При аварийной посадке самолета на воду основным индивидуальным средством спасения является:</b></p> <p>а) кислородная маска;  б) спасательный круг;  в) спасательный жилет;  г) надувная лодка.</p>	1
5.	<p><b>Прежде, чем прыгать в воду с тонущего судна необходимо:</b></p> <p>а) осмотреть место предполагаемого приводнения, вдохнуть и задержать дыхание, прыгать в воду ногами вниз, слегка согнув их, с высоты не более 10 метров, затем быстро отплыть от судна на расстояние 100 метров;  б) осмотреть место предполагаемого приводнения, вдохнуть и задержать дыхание, прыгать в воду ногами вниз, слегка их согнув, с высоты не более 5 метров, затем быстро отплыть от судна на расстояние 100 метров.  в) осмотреть место предполагаемого приводнения, вдохнуть и задержать дыхание, пригнать в воду вниз головой с высоты не более 5 метров, затем быстро отплыть от судна на расстояние 100 метров.</p>	1
<b>Определите все правильные ответы</b>		
6.	<p><b>При падении контактного провода, находящегося под напряжением, на железнодорожное полотно или крышу вагона стоящего поезда пассажир поезда может:</b></p> <p>а) остаться внутри вагона и ждать спасателей;  б) спрыгнуть на землю на обе ноги и удалиться от вагона мелкими шажками, не отрывая ступни от земли, на расстояние 10 метров и вызвать спасательные службы;</p>	2



	в) спрыгнуть на землю на обе ноги и удалиться от вагона прыжками на одной ноге на расстояние не менее 2-х метров и вызвать спасательные службы.	
7.	<b>Если пассажир упал между вагонами стоящего электропоезда необходимо:</b> а) срочно по телефону вызвать спасателей, четко сообщив место происшествия и свою фамилию; б) попробовать заклинить входную дверь; в) сообщить дежурному по станции о происшествии; г) подать сигнал машинисту круговым движением руки над головой.	2
8.	<b>Если во время большого скопления людей на платформе в метро Вас случайно столкнули на рельсы, необходимо:</b> а) позвать на помощь и попытаться выбраться самостоятельно; б) быстро продвигаться к «голове» платформы в сторону часов; в) в случае приближения поезда лечь в желоб между рельсами.	2
9.	<b>Самолет оборудован следующими аварийными средствами для эвакуации пассажиров:</b> а) спасательными жилетами; б) надувными трапами; в) матерчатыми желобами; г) спасательными канатами.	3
10.	<b>При объявлении сигнала шлюпочной тревоги (угроза гибели судна) необходимо:</b> а) попытаться разбить стекло иллюминатора; б) быстро собрать вещи в чемодан и не забыть документы; в) надеть на себя теплые вещи, спасательный жилет, захватить одеяло и документы; г) кратчайшим путем пройти на шлюпочную палубу.	2
<b>Итого:</b>		<b>16</b>

### Матрица ответов на тестовые задания

Номер теста	Верный ответ	Номер теста	Верный ответ	Номер теста	Верный ответ	Номер теста	Верный ответ	Номер теста	Верный ответ
1	Г	2	Б	3	А	4	В	5	Б
6	А, Б	7	Б, Г	8	Б, В	9	А, Б, В	10	В, Г






*Примечание:* а) при оценке с 1 по 5 тестовые задания, 0 баллов выставляется за неправильный ответ, а также, если участником отмечены несколько ответов (в том числе правильный), или все ответы;  
б) при оценке с 6 по 8, 10 тестовые задания, 0 баллов выставляется, если участником отмечены более 2-х ответов, или все ответы (в том числе правильные);  
в) при оценке 9-го тестового задания, 0 баллов выставляется, если участником отмечены более 3-х ответов, или все ответы (в том числе правильные).  
г) при отсутствии правильных и не указанных ответов, баллы не начисляются.

### МОДУЛЬ 3. «ПОЖАРНАЯ БЕЗОПАСНОСТЬ»

Максимальная оценка по модулю 3 определяется суммой баллов, полученных по заданиям 1, 2, 3 и тестовым заданиям, и не должна превышать **34 балла**.

**ЗАДАНИЕ 1. Впишите в таблицу, напротив каждого знака пожарной безопасности, его смысловое значение (название) и применение.**

Вариант ответа.

	<b>Кнопка включения средств и систем пожарной автоматики.</b> Используется для обозначения места ручного пуска установок пожарной сигнализации, места (пункта) подачи сигнала пожарной тревоги
	<b>Пожарный водосточник.</b> Используется для обозначения места нахождения пожарного водоема или пирса для пожарных машин.
	<b>Запрещается загромождать и (или) складировать.</b> Используется на путях эвакуации, у эвакуационных выходов и для обеспечения свободного доступа к пожарно-технической продукции.
	<b>Пожарный сухотрубный стояк.</b> Используется для обозначения места нахождения пожарного сухотрубного стояка
	<b>Запрещается пользоваться лифтом для подъема (спуска) людей.</b> Устанавливается на дверях грузовых лифтов и других подъемных механизмах. Знак входит в состав группового знака безопасности «При пожаре лифтом не пользоваться, выходить по лестнице».

**Оценка задания.** Максимальная оценка за правильно выполненное задание – **10 баллов**, при этом:

- за каждое правильное название знака начисляется *1 балл*;
- за каждое правильное определение применения знака начисляется *1 балл*;
- если ответ не верен, или не указан, баллы не начисляются.

**ЗАДАНИЕ 2. Отметьте в квадратиках (галочкой) химические элементы и химические соединения, которые могут быть окислителями.**

<input type="checkbox"/>	кислород воздуха
<input type="checkbox"/>	химические соединения, содержащие углерод в составе молекул
<input type="checkbox"/>	химические соединения, содержащие кислород в составе молекул
<input type="checkbox"/>	сера, азот, бромэтил
<input type="checkbox"/>	фтор, бром, хлор

**Оценка задания.** Максимальная оценка за правильно выполненное задание – **3 балла**, при этом:

- каждый правильный ответ оценивается в *1 балл*;
- если ответ не верен, или не указан, баллы не начисляются.

**ЗАДАНИЕ 3. Укажите стрелками характеристику негативного воздействия на людей каждого опасного фактора пожара, перечисленного на схеме.**

Вариант ответа.



**Оценка задания.** Максимальная оценка за правильно выполненное задание – **5 баллов**, при этом:

- каждый правильный ответ оценивается в *1 балл*;
- если ответ не верен, или не указан, баллы не начисляются

**Методика оценивания выполнения тестовых заданий модуля  
«Пожарная безопасность»**

№	Тестовые задания	Макс Балл
<b>Определите один правильный ответ</b>		
1.	<b>Все вещества и материалы по группам возгораемости делятся на:</b> а) легковоспламеняющиеся, трудновоспламеняющиеся и невоспламеняющиеся; б) пожароопасные, пожаробезопасные и пожаростойкие; в) негорючие, трудногорючие и горючие вещества.	1
2.	<b>Пожар в здании имеет три стадии развития:</b> а) предварительное горение, массовое горение, догорание; б) начальная стадия, стадия разгорания, завершающая стадия; в) стадия воспламенение, стадия выгорания кислорода, стадия тления.	1
3.	<b>При каком распространении пожара перемещение пламени происходит по поверхности горючих веществ в том или ином направлении и в той или иной плоскости?</b> а) при объемном распространении; б) при вертикальном распространении; в) при линейном распространении; г) при горизонтальном распространении.	1
4.	<b>Какую форму может иметь охваченная пламенем поверхность?</b> а) форму круга, прямоугольника или другой геометрической фигуры; б) прямолинейную, многолинейную и диаметральную форму; в) форму горящего материала, или форму горячей жидкости.	1
5.	<b>По внешним признакам горения пожары подразделяют на:</b> а) горение горючих и самовоспламеняющихся жидкостей; б) наружные, внутренние, одновременно наружные и внутренние, открытые и скрытые. в) загорания в зданиях, сооружениях, на открытых площадках складов и на сгораемых массивах.	1
6.	<b>Какими огнетушителями оборудуются автомобили, школы, гаражи, склады, офисы, промышленные объекты, поликлиники, частные дома, квартиры и т.д.:</b> а) предназначенными для тушения загораний различных веществ, горение которых не может происходить без доступа воздуха, электроустановок под напряжением не более 10000 В; б) предназначенными для ликвидации очагов пожаров всех классов (твердых, жидких и газообразных веществ, электроустановок, находящихся под напряжением до 1000 В); в) предназначенными для тушения веществ, кроме материалов, горящих без доступа воздуха, а также электроустановок, находящихся под напряжением.	1

<b>Определите все правильные ответы</b>		
7.	<b>Объемное распространение пожара возможно:</b> а) при разливе горючих жидкостей; б) в пределах одного помещения; в) между помещениями; г) на открытой местности при воспламенении горючих материалов; д) в пределах здания, а также между зданиями.	3
8.	<b>Неблагоприятными условиями эвакуации людей при пожаре являются воздействия:</b> а) высоких температур; б) задымления; в) внутреннего и внешнего освещения; г) продуктов горения и разложения; д) шума горящих поверхностей.	3
9.	<b>Отметьте, какие из перечисленных условий не относятся к процессу горения?</b> а) наличие горючего вещества; б) наличие окислителя; в) наличие зоны пониженного давления; г) наличие источника воспламенения. д) наличие условий для теплообмена.	2
10.	<b>Среди перечисленных поражающих факторов, выберите те, которые характерны для пожара?</b> а) сильный звуковой эффект, детонационная волна, образование зоны сжатого воздуха; б) открытый огонь и повышенная температура окружающей среды; в) интенсивное ионизирующее излучение, образование облака зараженного воздуха; г) токсичные продукты горения, потеря видимости вследствие задымления, пониженная концентрация кислорода.	2
<b>Итого:</b>		<b>16</b>

### Матрица ответов на тестовые задания

Номер теста	Верный ответ	Номер теста	Верный ответ	Номер теста	Верный ответ	Номер теста	Верный ответ	Номер теста	Верный ответ
1	<b>В</b>	2	<b>Б</b>	3	<b>В</b>	4	<b>А</b>	5	<b>Б</b>
6	<b>Б</b>	7	<b>Б, В, Д</b>	8	<b>А, Б, Г</b>	9	<b>В, Д</b>	10	<b>Б, Г</b>

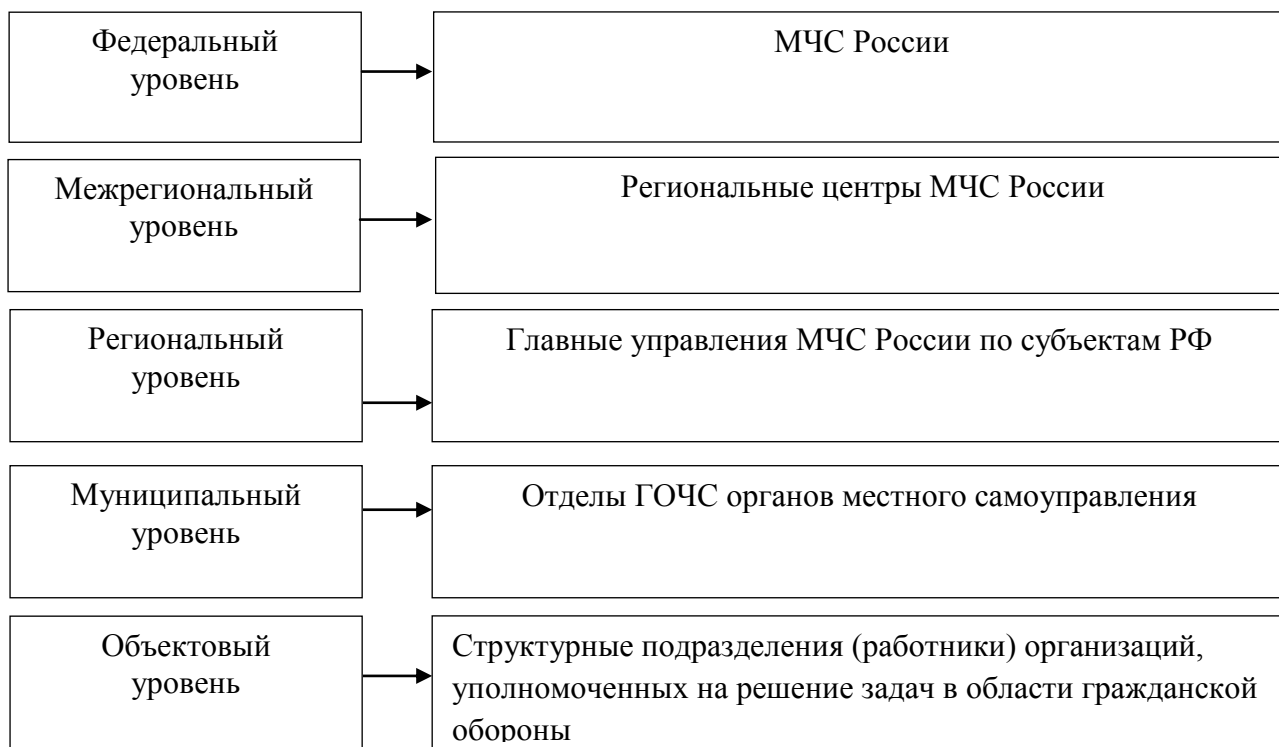
*Примечание:*

- а) при оценке с 1 по 6 тестовые задания, 0 баллов выставляется за неправильный ответ, а также, если участником отмечены несколько ответов (в том числе правильный), или все ответы;  
 б) при оценке 7,8 тестовых заданий, 0 баллов выставляется, если участником отмечены более 3-х ответов, или все ответы (в том числе правильные);  
 в) при оценке 9,10 тестовых заданий, 0 баллов выставляется, если участником отмечены более 2-х ответов, или все ответы (в том числе правильные).  
 г) при отсутствии правильных и не указанных ответов, баллы не начисляются

#### МОДУЛЬ 4. «ГРАЖДАНСКАЯ ОБОРОНА»

Максимальная оценка по модулю 4 определяется суммой баллов, полученных по заданиям 1, 2, 3 и тестовым заданиям, и не должна превышать **40 баллов**.

**ЗАДАНИЕ 1.** Организация управления гражданской обороной Российской Федерации имеет уровни и органы управления. Укажите, какая структура управления относится к каждому уровню:



**Оценка задания.** Максимальная оценка за правильно выполненное задание – **5 баллов**, при этом:

- каждый правильный ответ оценивается в *1 балл*;
- если ответ не верен, или не указан, баллы не начисляются

**ЗАДАНИЕ 2. Какие основные группы мероприятий по защите учащихся и персонала должны предусматриваться в плане образовательного учреждения на случай возникновения чрезвычайных ситуаций.**

Вариант ответа.

*В плане образовательного учреждения на случай возникновения чрезвычайных ситуаций, предусматриваются следующие мероприятия:*

- укрытие учащихся и персонала в приспособленных помещениях или в специальных защитных сооружениях во время действия поражающих факторов источников чрезвычайной ситуации, а также при угрозе их возникновения;
- эвакуация учащихся и персонала из зон чрезвычайных ситуаций в случае угрозы возникновения критических условий для безопасного нахождения людей;
- использование средств индивидуальной защиты органов дыхания и кожных покровов и порядок их получения;
- проведение мероприятий медицинской защиты путём применения профилактических медицинских препаратов (антидотов) и организация оказания первой помощи пострадавшим.

**Оценка задания.** Максимальная оценка за правильно выполненное задание – **8 баллов**, при этом:

- каждый правильный ответ оценивается в **2 балла**;
- при оценивании ответов учитывается логика рассуждений, знаниевый компонент;
- если ответ не верен, или не указан, баллы не начисляются.

**ЗАДАНИЕ 3.** В случае применения химического оружия образуется очаг химического заражения, а его применение можно определить по характерным признакам.

**А).** Поясните, от чего зависит размер очага химического заражения:



Вариант ответа:

Размеры очага химического заражения зависят от количества отравляющих веществ (ОВ), состояния ОВ(пар, аэрозоль, капельно-жидкое), метеоусловий, рельефа местности, токсичности ОВ, плотности застройки. На продолжительность сохранения и распространения размера очага химического заражения воздуха значительное влияние оказывает направление и скорость ветра, температура кипения ОВ и температура воздуха, время года. Особенно далеко распространяется зараженное облако вдоль рек, балок, лощин, оврагов. Это также места застоя ОВ.

**Б).** По каким внешним признакам вы сможете определить применение противником химического оружия (перечислите все возможные):

Вариант ответа:

Внешними признаками могут быть капли на почве, листьях растений, стенках зданий и т.д. Над местом разрыва химического боеприпаса образуется небольшое облачко, иногда слегка окрашенное. Облачко быстро рассеивается ветром. Если ОВ применяют при помощи выливных авиационных приборов, то самолет может в воздухе оставить заметную темную или слегка окрашенную полосу распыленной жидкости.

**Оценка задания.** Максимальная оценка за правильно выполненное задание, которое состоит из 2-х частей – **14 баллов**, при этом:

- за правильное выполнение части «А» задания начисляется 7 баллов;
- за правильное выполнение части «Б» задания начисляется 7 баллов;
- при этом в каждой части задания знаниевый компонент оценивается до 5 баллов; умение последовательно и логично излагать смысловое содержание оценивается до 2 баллов;
- если ответ не верен, или не указан, баллы не начисляются.



**Методика оценивания выполнения тестовых заданий модуля  
«Гражданская оборона»**

№	Тестовые задания	Макс Балл
<b>Определите один правильный ответ</b>		
1.	<p><b>Спасательная группа образовательного учреждения со-стоит из:</b>            а) противопожарного звена;            б) звена оказания первой медицинской помощи;            в) звена связи и оповещения;            г) спасательных звеньев.  <b>Определите неправильный ответ.</b></p>	1
2.	<p><b>От какого поражающего фактора оружия массового поражения надежно защищены военнослужащие при перевозке их в грузовике с крытым кузовом:</b>            а) от светового излучения;            б) от проникающей радиации;            в) от отравляющих веществ.</p>	1
3.	<p><b>В каком случае используется средство коллективной защиты для обеспечения безопасности в мирное время:</b>            а) урагана;            б) пожара;            в) падения метеорита.</p>	1
4.	<p><b>От каких поражающих факторов полностью защищает перекрытая щель:</b>            а) от светового излучения;            б) от ударной волны;            в) от радиоактивного заражения.</p>	1
5.	<p><b>Чем определяется время действия проникающей радиации на наземные объекты?</b>            а) видом ядерного взрыва;            б) мощностью ядерного взрыва;            в) действия электромагнитного поля, возникающего при взрыве ядерного боеприпаса;            г) временем подъема облака взрыва на высоту</p>	1
6.	<p><b>Способом оповещения населения об угрозе возникновения или возникновении чрезвычайной ситуации является:</b>            а) информирование с помощью листовок;            б) передача речевой информации с использованием сетей проводного, радиовещания и телевидения;            в) подача звукового и светового сигнала с крыш высоких зданий.</p>	1
7.	<p><b>Санитарная обработка подразделяется на следующие виды:</b>            а) частная и общая;            б) неполная и общая;            в) частичная и полная</p>	1

<b>Определите все правильные ответы</b>		
8.	<b>Все защитные сооружения делятся на следующие виды:</b> а) коллективные; б) убежища; в) бункеры; г) противорадиационное укрытие; д) простейшие укрытия.	3
9.	<b>Бактериологическое оружие может применяться следующими способами:</b> а) аэрозольный; б) конверсионный; в) трансмиссивный; г) диверсионный.	3
<b>Итого:</b>		<b>13</b>

#### Матрица ответов на тестовые задания

Номер теста	Верный ответ	Номер теста	Верный ответ	Номер теста	Верный ответ	Номер теста	Верный ответ	Номер теста	Верный ответ
1	<b>А</b>	2	<b>А</b>	3	<b>А</b>	4	<b>А</b>	5	<b>Г</b>
6	<b>Б</b>	7	<b>В</b>	8	<b>Б, Г, Д</b>	9	<b>А, В, Г</b>	10	-

*Примечание:*

- а) при оценке с 1 по 7 тестовые задания, 0 баллов выставляется за неправильный ответ, а также, если участником отмечены несколько ответов (в том числе правильный), или все ответы;
- б) при оценке 8 и 9-го тестового задания, 0 баллов выставляется, если участником отмечены более 3-х ответов, или все ответы (в том числе правильные);
- в) при отсутствии правильных и не указанных ответов, баллы не начисляются.

## МОДУЛЬ 5. «ОСНОВЫ ПОДГОТОВКИ К ВОЕННОЙ СЛУЖБЕ»

Максимальная оценка по модулю 5 определяется суммой баллов, полученных по заданиям 1, 2, 3 и тестовым заданиям не должна превышать **46 баллов**.

**Задание 1. Определите соответствие воинских званий, историческому периоду, поставив в таблице знак «+» означающий соответствие воинского звания указанному историческому периоду (периодам) истории России.**

Вариант ответа

Воинское звание/исторический период	Воинские звания в Российской империи 1721 – 1917 г.г.	Воинские звания в СССР 1943 – 1991 г.г.	Воинские звания в Российской Федерации с 1992 года
Ротмистр	+		
Поручик	+		
Прапорщик	+	+	+
Корнет	+		
Генерал-фельдмаршал	+		
Старший прапорщик		+	+
Адмирал	+	+	+
Капитан-лейтенант	+	+	+
Капитан 2 ранга	+	+	+
Главный маршал авиации		+	
Матрос 1 статьи	+		
Солдат	+		
Генералиссимус	+	+	

**Оценка задания.** Максимальная оценка за правильно выполненное задание – **12 баллов**, при этом:

- за каждую ошибку (знак «+» не соответствует матрице ответа) снимается *1 балл*;
- при наличии 12 и более ошибок, выставляется *0 баллов*;
- при отсутствии правильных ответов баллы не начисляются.

**ЗАДАНИЕ 2.** Часового имеют право сменить или снять с поста только начальник караула, помощник начальника караула и разводящий, которому подчинен часовой. Возможен ли выход из ситуации, если все трое одновременно тяжело заболели или получили ранения?

Вариант ответа.

В случае тяжелого заболевания (тяжелого ранения), гибели начальника караула, его помощника и разводящего или физической невозможности для них исполнять свои обязанности снятие или смена часового производится дежурным по гарнизону (военной комендатуре, воинской части) в присутствии своего командира роты (батареи) или батальона (дивизиона)

*(абзац в редакции Указа Президента Российской Федерации от 29 июля 2011 года N 1039).*

**Оценка задания.** Максимальная оценка за правильно выполненное задание – **8 баллов**, при этом:

а) правильным является утвердительный ответ, в котором перечислены должностные лица имеющие право, сменить или снять с поста часового;

б) снимается **4 балла** за каждую неуказанную позицию:

- *позиция 1:* в случае тяжелого заболевания (тяжелого ранения), гибели начальника караула, его помощника и разводящего или физической невозможности для них исполнять свои обязанности снятие или смена часового производится дежурным по гарнизону (военной комендатуре, воинской части);

- *позиция 2:* в присутствии своего командира роты (батареи) или батальона (дивизиона);

в) при отсутствии правильных ответов баллы не начисляются.

**ЗАДАНИЕ 3. Определите соответствие полномочий Президента Российской Федерации и органов государственной власти в области обороны, предусмотренных Федеральным законом «Об обороне» (поставьте в таблице знак «+» означающий соответствие задачи, полномочиям).**

Вариант ответа

Содержание полномочия	Полномочия Президента Российской Федерации	Полномочия Совета Федерации	Полномочия Государственной Думы	Полномочия Правительства Российской Федерации
Утверждает военную доктрину Российской Федерации	+			
Решает вопрос о возможности использования Вооруженных Сил Российской Федерации за пределами территории Российской Федерации		+		
Принимает федеральные законы в области обороны			+	
Утверждает Положение о территориальной обороне и План гражданской обороны	+			
Утверждает положения о воинском учете и призыве на военную службу				+

**Оценка задания.** Максимальная оценка за правильно выполненное задание – **10 баллов**, при этом:

- за каждую ошибку (знак «+» не соответствует правильному ответу), снимается 2 балла;
- при отсутствии правильных ответов баллы не начисляются.

**ЗАДАНИЕ 4. Какой воинский девиз символизировал традиционный рисунок боевых знамен Русской армии? Поясните значение каждой составляющей девиза.**



Вариант ответа.

Воинский девиз:

**«За веру, царя и Отечество!»**

1. Крест – «За веру!»
2. Большая императорская корона – «За царя!»
3. Государственный герб – «За Отечество!»

**Оценка задания.** Максимальная оценка за правильно выполненное задание – **6 баллов**, при этом:

- за отсутствие 3-х пояснений снимается 3 балла;
- за отсутствие 2-х пояснений снимается 2 балла;
- за отсутствие 1-го пояснения снимается 1 балл;
- за неправильный ответ баллы не начисляются

**Методика оценивания выполнения тестовых заданий модуля  
«Основы подготовки к военной службе»**

№	Тестовые задания	Макс балл
<b>Определите один правильный ответ</b>		
1.	<b>К родам войск Вооруженных Сил Российской Федерации относятся:</b> а) Войска воздушно-космической обороны; б) Военно-воздушные силы; в) Морская пехота.	1
2.	<b>Военно-воздушные силы включают в себя:</b> а) дальнюю, фронтовую, военно-транспортную и армейскую авиацию; б) бомбардировочную, штурмовую, истребительную, разведывательную, транспортную и специальную авиацию; в) авиацию, зенитные ракетные и радиотехнические войска, а также специальные войска.	1
3.	<b>Какое событие официально принято считать «днем рождения» Воздушно-десантных войск?</b> а) в 1929 г. у поселка Гарм (территория нынешней Республики Таджикистан) на нескольких самолетах была высажена группа красноармейцев, которая при поддержке местных жителей разгромила отряд басмачей; б) в 1930 г. на учениях Военно-воздушных сил Московского военного округа под Воронежем впервые на парашютах для выполнения тактической задачи десантировалось небольшое подразделение численностью 12 человек; в) в 1935 г. на маневрах Киевского военного округа было десантировано парашютным способом 1188 десантников.	1
4.	<b>Какой из перечисленных самолётов является фронтовым бомбардировщиком?</b> а) Ил-76; б) Су-24; в) МиГ-31.	1
5.	<b>Какая из перечисленных категорий граждан освобождается от призыва на военную службу?</b> а) прошедшие военную службу в другом государстве; б) обучающиеся по очной форме обучения в ВУЗ-ах имеющих государственную аккредитацию; в) поступившие на службу в органы внутренних дел или Государственную противопожарную службу.	1
6.	<b>Военная доктрина Российской Федерации представляет собой:</b> а) систему официально принятых в государстве взглядов на подготовку к вооруженной защите и вооруженную защиту Российской Федерации; б) решение Президента Российской Федерации о порядке подготовки государства к возможной войне; в) постановление Правительства Российской Федерации, в котором определяются цели, задачи и мероприятия по строительству и развитию Вооруженных Сил и других войск, их применению, а также развитию соответствующей научно-технической и производственно-технологической базы.	1

7.	<b>Кому из перечисленных военачальников звание «Маршал Советского Союза» было присвоено в годы Великой Отечественной войны?</b> а) И.Х. Баграмяну; б) И.С. Коневу; в) В.И. Чуйкову	1
8.	<b>Как называется ручная граната, разработанная на основе французской осколочной гранаты модели 1915 г, состоящая на вооружении Российской армии?</b> а) РГ-42; б) Ф-1; в) РГД-5	1
9.	<b>В соответствии с Федеральным законом «Об обороне» к другим войскам относятся:</b> а) Воздушно-десантные войска; б) Внутренние войска МВД РФ; в) Войска связи.	1
10.	<b>Какие особые права имеют женщины-военнослужащие Вооруженных Сил Российской Федерации (в отличие от военнослужащих мужского пола):</b> а) право ношения на службе гражданской одежды; б) на участие по своей инициативе в конкурсе на замещение вакантной воинской должности; в) право на отпуска по беременности и родам и по уходу за ребенком	1
<b>Итого:</b>		<b>10</b>

#### Матрица ответов на тестовые задания

Номер теста	Верный ответ	Номер теста	Верный ответ	Номер теста	Верный ответ	Номер теста	Верный ответ	Номер теста	Верный ответ
1	<b>А</b>	2	<b>В</b>	3	<b>Б</b>	4	<b>Б</b>	5	<b>А</b>
6	<b>А</b>	7	<b>Б</b>	8	<b>Б</b>	9	<b>Б</b>	10	<b>В</b>

#### Примечание:

- а) при оценке с 1 по 10 тестовые задания, 0 баллов выставляется за неправильный ответ, а также, если участником отмечены несколько ответов (в том числе правильный), или все ответы.  
б) при отсутствии правильных и не указанных ответов, баллы не начисляются.