





**Аналитический тур муниципального этапа Всероссийской олимпиады школьников  
по географии 2012-13 учебный год. 9 класс**

**Задание №1 (максимальный балл – 15)**

Плотность населения этого субъекта (региона) невелика, и три его четверти проживает в городах. Национальный состав региона - пестрый. Коренное население – долганы, ненцы, эвенки, нганасаны, кеты, энцы и селькупы. Большая часть его территории располагается в пределах бассейна реки – рекордсменки. Регион славится крупнейшим по запасам в мире угленосным бассейном, крупными энергетическими и металлургическими объектами, развитым лесопромышленным комплексом; разрабатывается крупное нефтегазовое месторождение, которое по перспективности часто сравнивается с Самотлором. Растениеводство сосредоточено в южной части региона, в котловинах, где раньше выращивали даже арбузы. Развито животноводство мясо-молочного направления, охотничий промысел и звероводство.

**Определите по описанию субъект РФ и ответьте на дополнительные вопросы:**

- 1) Укажите реку, о которой идет речь в описании субъекта. Какая особенность бесспорно делает ее рекордсменкой России?
- 2) Какие угленосные бассейны располагаются в регионе? Почему уголь одного из бассейнов является самым дешевым по себестоимости производства?
- 3) Назовите крупнейшее нефтегазовое месторождение данного субъекта.
- 4) В пределах какой тектонической структуры располагается большая часть территории субъекта?
- 5) Укажите крупнейшую по выработке электроэнергии ГЭС субъекта.
- 6) Какое крупное предприятие сельскохозяйственного машиностроения размещается в административном центре субъекта? Какой фактор оказывался решающим при размещении предприятий подобного типа?
- 7) Какая из двух отраслей металлургии получила наибольшее развитие в регионе? Назовите крупные центры этой отрасли в регионе, на чем они специализируются? Каковы различия в их размещении, чем это можно объяснить?
- 8) Укажите город субъекта, в котором располагаются предприятия лесной промышленности, сочетающие все 3 стадии обработки древесины (лесопромышленный комплекс).

**Задание №2 (максимальный балл - 15)**

**По данным об отраслевой структуре промышленного производства определите, каким из следующих регионов (субъектов) России соответствуют строки 1-5 таблицы. Объясните свой выбор. Для региона (субъекта) России, статистические данные которого отсутствуют в таблице, укажите три ведущие отрасли промышленного производства.**

Регионы (субъекты) РФ: Архангельская обл., Ивановская обл., Иркутская обл., Оренбургская обл., Ростовская обл., Камчатский край.

№	Электроэнергетика	Машиностроение	Топливная	Металлургия: черная и цветная	Пищевая	Легкая	Лесная: деревообрабатывающая , целлюлозно-бумажная	Химическая	Другие
1	12,7	13,9	7,2	26,7	-	-	21,1	6,4	12,0
2	30,0	14,6	-	-	14,9	28,6	-	-	11,9
3	22,7	5,0	-	8,0	60,0	-	-	-	4,3
4	8,5	19,3	25,0	-	4,8	-	39,0	-	3,4
5	9,6	6,9	45,7	28,1	5,2	-	-	-	4,5

**Аналитический тур муниципального этапа Всероссийской олимпиады школьников  
по географии 2012-13 учебный год. 9 класс**

---

**Задание №3 (максимальный балл – 15)**

**Определите по описанию народы России и ответьте на дополнительные вопросы.**

1) Небольшой по численности финно-угорский народ. В пределах России насчитывается - 5,9 тыс. чел. (2010 г.), проживают группами на юге Республики Карелия, в северо-восточных районах Ленинградской обл. и северо-западных районах Вологодской обл. До 1917 г. народ именовался чудью. Большинство верующих – православные христиане. Их язык включен в 2009 году ЮНЕСКО в Атлас исчезающих языков мира как «находящийся под сильной угрозой исчезновения». **К каким двум крупным (по российским меркам) озерам имеет выход ареал данного народа? Что за река соединяет эти два озера? В какой природной зоне располагается основной ареал их расселения на территории России?**

2) Малочисленный народ финно-угорской группы, коренной народ Северной Европы, большая часть представителей этого народа проживает в странах Скандинавии. В России живут на Кольском п-ове -1,7 тыс. чел. (2010 г.). Скандинавы и русские называли их ранее лопарями. Занимаются оленеводством. **Укажите название крупнейшего горного массива Кольского п-ова, название которому дал этот народ. Преимущественно, в каких природных зонах располагаются их кормовые угодья?**

3) Народ алтайской семьи, численностью более 183 тыс. чел. (2010 г.). Единственный народ Европы, для которого эта мировая религия является основной. Антропологически их относят к монголоидам. На территории России проживают главным образом в Нижнем Поволжье. **В каких природных зонах располагается основная часть их поселений? Какая религия является основной для этого народа? Укажите народ России, исповедующий эту же религию и относящийся к той же языковой группе, что и данный этнос.**

**Задание №4 (максимальный балл – 20)**

В основании этой формы рельефа залегают известняки, мергели и глины каменноугольного возраста, слагающие северо-западное крыло одной из древнейших платформ нашей страны. Накрывают их неровным плащом рыхлые четвертичные отложения, значительная часть которых, образована неким экзогенным процессом в плейстоцене.

Преобладающие абсолютные отметки – более 200 м. Эта территория является частью «великого водораздела». Здесь берут начало реки, несущие свои воды в разные «морья». Две самые крупные из них стали «великими» в своих странах, по территории которых они протекают.

Мягкий климат с повышенным (до 800мм) количеством осадков и холмистый рельеф - стали причиной сильной заболоченности территории и обилия озер. Климатические условия благоприятствовали выращиванию одной из технических (волоконистых) сельскохозяйственных культур.

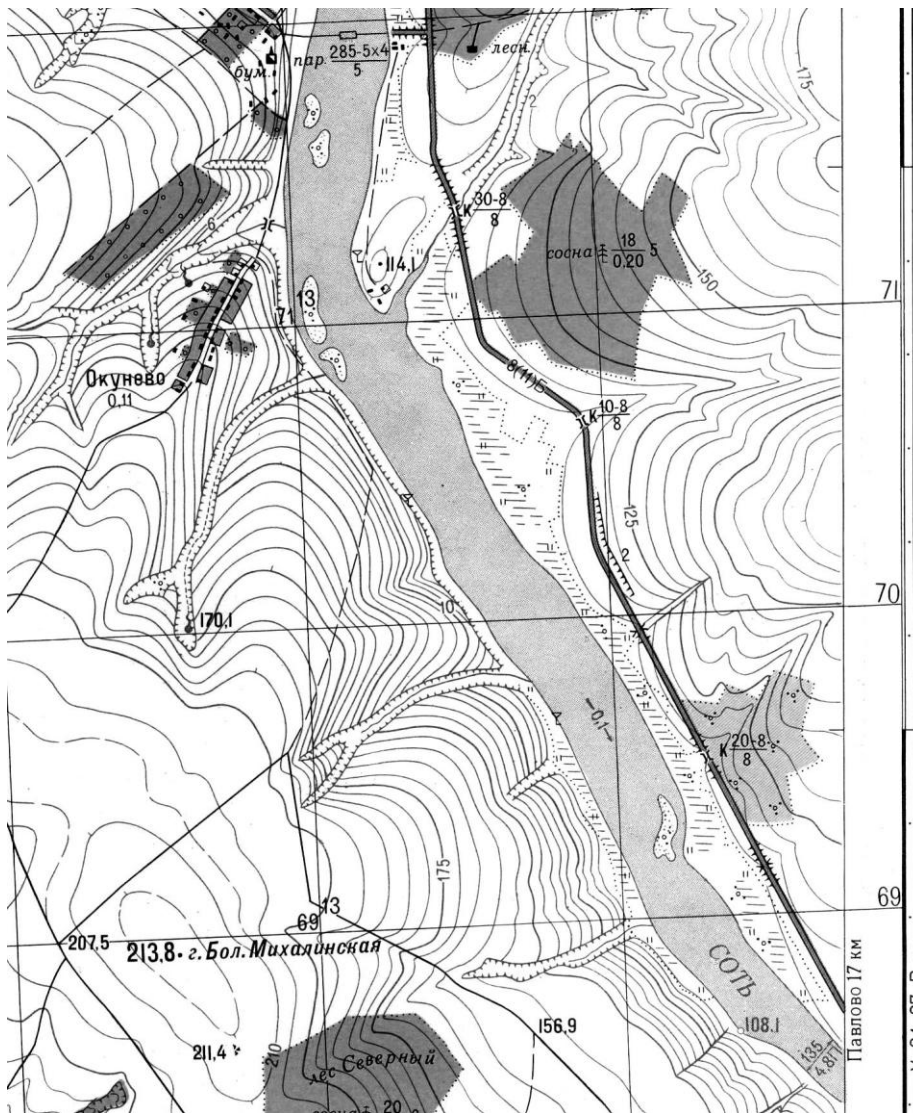
Основная часть этой формы рельефа располагается в пределах субъекта, административный центр которого выступал в роли главного соперника Москвы в борьбе за объединение русских земель. В советское время этот город носил имя известного политического деятеля. В сер. 15 века отсюда началось путешествие купца, опередившего Васко да Гама на 30 лет и оставившего после себя удивительные «записки» о своих приключениях. Сегодня этот город – центр транспортного машиностроения. Схожую специализацию имеет и другой город, который знаменит своим художественным промыслом.

**Определите:**

- 1. Название формы рельефа и экзогенный процесс, которым она сформирована.**
- 2. Водоразделом каких бассейнов является?**
- 3. Названия «великих» рек и реки, сменившей своё имя.**
- 4. Страны, по которым протекают «великие» реки.**
- 5. Самое известное озеро.**
- 6. Субъект РФ, современное и советское названия административного центра.**
- 7. Имя путешественника.**
- 8. Техническую культуру.**
- 9. Продукцию транспортного машиностроения.**
- 10. Второй центр транспортного машиностроения.**
- 11. Художественный промысел.**



**Практическое задание**



1. Определите и запишите численный и именованный масштаб, используя линии километровой сетки. **Обязательно привести расчет!**
2. Составьте характеристику реки в пределах данной карты. Укажите общее направление, скорость течения, ширину, глубину, характер дна, судосходность, особенности береговой линии. Какие имеются связанные с рекой сооружения и объекты, каковы их характеристики.
3. Определите **УКЛОН** и **ПАДЕНИЕ** реки, если известно, что урез воды у северной рамки карты равен 108,6м.
4. Определите истинный и магнитный азимут с самой высокой точки местности на высоту 114,1. Где на этом направлении будет самый пологий участок склона (между какими высотами)? Определите его крутизну.

**ВНИМАНИЕ! Синие, зелёные и коричневые цвета на карте показаны серым цветом!**