

**ВСЕРОССИЙСКАЯ ОЛИМПИАДА ШКОЛЬНИКОВ  
ПО ГЕОГРАФИИ 2014–2015 г.  
МУНИЦИПАЛЬНЫЙ ЭТАП. 8 КЛАСС**

**Тестовая часть**

1. **Скорость, с которой Земля движется по орбите вокруг Солнца, равна**  
а) 30 км/с                      б) 30 км/ч                      в) 200 км/ч                      г) 50 км/с
2. **Какому расстоянию на местности соответствует участок: 2,5 см в масштабе 1:500000?**  
а) 10 км                      б) 12,5 км                      в) 125 км                      г) 1,25 км
3. **Какой географический объект на географических картах обозначается знаком движения?**  
а) полезные ископаемые                      в) трубопроводы  
б) морские течения                      г) населённые пункты
4. **Какова доля массы мантии от всей массы Земли?**  
а) 30%                      б) 50%                      в) 70%                      г) 90%
5. **Литосферная плита, расположенная между Тихоокеанской и Южно-Американской, называется**  
а) Индо-Австралийская      б) Африканская      в) Аравийская      г) Наска
6. **Острова, на которых расположены вулканы Мауна-Лоа и Килауэа, –**  
а) Японские                      б) Гавайские                      в) Курильские                      г) Галапагос
7. **В каком городе России действует Вулканологический Институт Геологии и Геохимии Российской академии наук?**  
а) Москва                      в) Санкт-Петербург  
б) Петропавловск-Камчатский                      г) Иркутск
8. **Укажите верную пару, в которой обе формы рельефа образовались благодаря одному фактору рельефообразования.**  
а) речные долины и балки  
б) карьеры и моренные холмы  
в) пещеры и овраги  
г) барханы и камы
9. **Где расположена граница континентальной и океанической земной коры?**  
а) в океанических желобах  
б) на шельфе  
в) у подножия материкового склона  
г) в срединно-океаническом хребте

***Не забудьте перенести Ваши ответы в таблицу на титульном листе***

- 10. Самый холодный месяц Южного полушария –**  
а) июль                      б) март                      в) январь                      г) октябрь
- 11. Чему равно нормальное атмосферное давление в районе города Москвы, если за абсолютную высоту Москвы примем 120 м?**  
а) 760 мм рт. ст.    б) 748,5 мм рт. ст.    в) 772 мм рт. ст.    г) 740 мм рт. ст.
- 12. Какими свойствами характеризуется воздушные массы, формирующиеся над сушей в тропических широтах?**  
а) сухие и жаркие                      в) сухие и относительно холодные  
б) влажные и жаркие                      г) влажные и холодные
- 13. Какие острова располагаются в самом теплом океане Земли?**  
а) Командорские, Японские, Филиппинские, Галапагос  
б) Мадагаскар, Шри-Ланка, Занзибар, Кергелен  
в) Фолклендские, Бермудские, Багамские, Канарские  
г) Новая Земля, Северная Земля, Земля Франца Иосифа, Врангеля
- 14. Самое соленое море, омывающее берега России, –**  
а) Черное море    б) Азовское море    в) Балтийское море    г) Японское море
- 15. Какая горная порода является водопроницаемой?**  
а) мергель                      б) доломит                      в) гранит                      г) галечник
- 16. Лов какой рыбы ведется в умеренных широтах?**  
а) лосось                      б) анчоус                      в) тунец                      г) макрель
- 17. Про какой лес Земли можно сказать следующее: «здесь легче найти десять стволов разных видов деревьев, чем десять стволов одного и того же вида»?**  
а) широколиственный лес умеренного пояса  
б) тайга  
в) влажный экваториальный лес  
г) смешанный лес умеренного пояса
- 18. В какой стране официальным языком является португальский?**  
а) Канада                      б) Индия                      в) Индонезия                      г) Бразилия
- 19. Японский остров, с которым граничит Россия по Кунаширскому проливу, –**  
а) Хоккайдо                      б) Хонсю                      в) Сикоку                      г) Кюсю
- 20. Наиболее молодой из перечисленных период в развитии Земли –**  
а) пермский                      б) ордовикский                      в) юрский                      г) силурский

***Не забудьте перенести Ваши ответы в таблицу на титульном листе***

### Аналитическая часть

#### Задание №1

**Определите, по какому признаку сгруппированы объекты в каждой строке. Найдите «лишний» объект и объясните свой выбор. Предложите своё продолжение логического ряда (приведите по одному примеру).**

1. Канарские о-ва, Курильские о-ва, Малые Антильские о-ва, Большие Зондские о-ва, Марианские о-ва
2. Килиманджаро, Аконкагуа, Эребус, Мак-Кинли, Косцюшко, Эверест
3. Тайга, смешанные леса, степи, саванны, пустыни
4. С. Малыгин, Д. Овцын, В. Прончищев, Д. Лаптев, В. Атласов
5. Вулкан, бархан, дюна, озы, камы, моренный холм

#### Задание №2

**По краткому описанию определите названия территорий А–Е. Из предложенного списка впишите в таблицу для каждой территории А–Е по одному государству, где эти территории распространены, и по два вида животных, которые в них встречаются.**

- А – субтропические степи Южной Америки
- Б – высокотравные степи Северной Америки
- В – заросли низкорослых вечнозеленых кустарников в юго-западной и центральной частях Австралии.
- Г – влажные экваториальные леса Южной Америки
- Д – арабское название песчаных массивов в Северной Африке
- Е – заросли вечнозеленых ксерофитных жестколистных деревьев и кустарников в странах Средиземноморья

**Государства:** Мали, Греция, Австралия, Аргентина, Колумбия, США.

**Животные:** серна, ленивец, нанду, ягуар, динго, вомбат, фенек, койот, дромадер, гривистый волк, орел-могильник, бизон.

*Не забудьте перенести Ваши ответы в бланк работы*

### Задание №3

**Внимательно прочитайте текст, изучите карты в атласах, а затем определите страну и её особенности, выделенные в тексте полужирным шрифтом.**

«Государство расположено в той же **части света**, что и бóльшая часть нашей страны. Его **самый высокий горный массив** является продолжением гор на соседней российской территории. **Тип климата** в стране похож на климат многих восточных регионов нашей родины. Здесь насчитывается свыше 1000 постоянных озёр. **Самое глубокое озеро страны** схоже по своему строению и составу воды с **самым глубоким озером России**, правда, значительно уступает ему по глубине. Юг страны занимает **крупная пустыня**, привлекающая сюда палеонтологов со всего мира. Помимо пустыни, большую часть страны занимает безлесная **природная зона**, которая также есть в России. Среди представителей животного мира, которые сначала были практически полностью истреблены, а затем восстановлены при помощи человека – непарнокопытное, впервые описанное **известным российским географом-исследователем и получившее его имя**. 95 % населения страны составляют представители **народа**, давшего название стране. Этот народ исповедует **одну из мировых религий**, которую также исповедует **три народа России**. Сохраняя традиционный уклад жизни и свои занятия, в наши дни многие местные жители, даже в **столице**, живут не в многоэтажных домах, а в **национальных жилищах, образующих целые кварталы**.

**Определите:**

- 1) Название страны;
- 2) Часть света;
- 3) Самый высокий горный массив;
- 4) Тип климата;
- 5) Самое глубокое озеро в стране и самое глубокое озеро в России;
- 6) Название крупной пустыни и безлесную природную зону;
- 7) Имя российского географа-исследователя;
- 8) Народ страны, его религию, три народа России, исповедующие ту же религию;
- 9) Столицу и национальное жилище.

***Не забудьте перенести Ваши ответы в бланк работы***

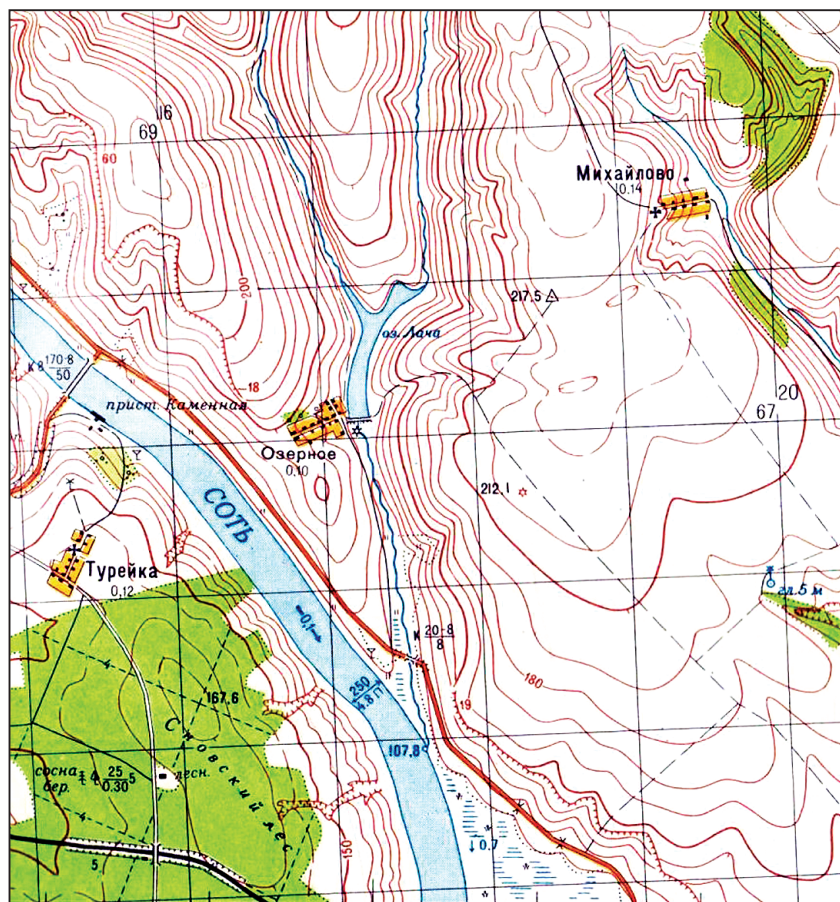
### Задание №4

**Внимательно прочитайте текст, а затем по картам атласа установите, какие географические понятия и названия в нём пропущены, и запишите их в бланк ответов.**

«С целью прогнозирования стихийного бедствия, связанного с реками – (1), группе географов-гидрологов было поручено исследовать реки (2) океана, к бассейну которого относится большая часть нашей страны. Научная экспедиция начала работу в городе (3), с географическими (4) - 64° с. ш. 40° в. д. Он стоит на реке (5), которая, в свою очередь, берёт начало у города (6), при слиянии рек (7) и (8), известном как родина многих русских землепроходцев, а теперь и Деда Мороза. От (6) вертолётom группа была переброшена в направлении азимут 90° к меридиану 60° в. д., где находится (9) реки (10) на высоте 630 метров в (11) горах 12 складчатости. Река (10) впадает в (13) море, поэтому её (14) составляет 630 метров. Измерив длину реки, и зная (14) реки, географы вычислили (15) реки. Спустившись вниз по (16) реки (10), группа направилась на северо-восток к проливу (17) и двинулась к полуострову (18), который богат запасами минерального топлива – (19). Обогнув (18) группа вошла в залив (20) и продолжила двигаться против (16) крупнейшей по длине реки России (21), если учитывать её крупнейший левый (22) – реку (23), в районе (24) которого расположен город (25). Из этого города группа была перенаправлена к (9) реки (21), образованному слиянием рек (26) и (27), берущих начало в горах – (28), где происходили сильные (1) в мае-июне 2014 года. Учёными было выяснено, что реки (26) и (27) в верхнем (16) имеют преимущественно (29) питание, а (5), (10), (23) и (21) – (30) питание. По результатам исследования был составлен отчет о закономерностях повторяемости (1) на изученных реках».

***Не забудьте перенести Ваши ответы в бланк работы***

ВСЕРОССИЙСКАЯ ОЛИМПИАДА ШКОЛЬНИКОВ ПО ГЕОГРАФИИ 2014–2015 г.  
МУНИЦИПАЛЬНЫЙ ЭТАП. 8 КЛАСС



1. Определите численный и именованный масштаб. На бланке работы обязательно привести расчёт!
2. Составьте легенду к этой карте для условных знаков, которые отражают особенности гидрографии территории. На бланке работы изобразите условные знаки (не более 10 шт.), а рядом напишите их названия.
3. Определите высоту сечения рельефа.
4. Определите максимальную и минимальную высоту территории.
5. Где располагаются эти точки? Кратко опишите их местоположение, указав направления и расстояния от ближайших к ним хорошо узнаваемых/определяемых объектов.
6. Чему равен перепад высот? На бланке работы обязательно привести расчёт!
7. Определите азимут от церкви в Михайлово на пристань.
8. Какое расстояние между этими объектами по прямой? На бланке работы обязательно привести расчёт!

Ответы запишите на бланке работы!