

**Задания первого тура регионального этапа  
Всероссийской олимпиады школьников по обществознанию 2016 г.**

**11 класс**

**1) «Да» или «нет»? Если вы согласны с утверждением, напишите «да», если не согласны — «нет». Внесите свои ответы в таблицу.**

1. Перевод работника на другую работу возможен только с письменного согласия работника.
2. Право на возмещение вреда, причиненного жизни или здоровью гражданина, не может быть передано по наследству.
3. Социологический номинализм, утверждает, что единственно реальны индивиды, составляющие общество, и что вне индивидов как реальности нет никакой другой реальности.
4. Правительство может регулировать деятельность монополий посредством введения налогов. В результате положение покупателей ухудшится, так как введение налогов обязательно приведёт к росту цены и сокращению объёма продаж товара на рынке.
5. Если население начинает опасаться возможного краха банковской системы, то в краткосрочном периоде, скорее всего, произойдёт сокращение предложения денег в экономике.
6. Идеология предполагает научно обоснованную картину мира.
7. Отказ от участия в выборах — вариант политического поведения.
8. Отношения между политическими партиями и профсоюзами нельзя назвать политическими.
9. Тезис о человеке как о мере всех вещей был провозглашен древними китайскими философами.
10. Мораль и нравственность целиком и полностью определяется конкретными материальными условиями жизни человека.

**Ответы:**

1	2	3	4	5	6	7	8	9	10

**2. Задания на ряды.**

**2.1. Укажите минимальное по объёму обобщающее понятие:**

Рецидив преступления; совершение преступления в условиях чрезвычайного положения, стихийного или иного общественного бедствия, а также при массовых беспорядках; совершение преступления в целях пропаганды, оправда-

**Первый тур регионального этапа  
Всероссийской олимпиады школьников по обществознанию 2016 г.  
11 КЛАСС**

ния и поддержки терроризма; совершение преступления из мести за правомерные действия других лиц; наступление тяжких последствий в результате совершения преступления.

**Ответ:**

---

---

**2.2. Что является лишним в данном ряду? Лишнее выпишите и объясните, почему вы так решили.**

«Критика чистого разума», «Критика практического разума», «Критика способности суждения», «К критике гегелевской философии права».

**Ответ:**

---

---

**2.3. Распределите страны на три группы. Обозначьте критерий деления.**

Венесуэла, Эквадор, Индонезия, Саудовская Аравия, Объединенные Арабские Эмираты, Мексика.

**Ответ:**


**3. Решите задачи:**

**3.1. Юридическая задача «Две подруги и кроссовки».**

Студентка Маша купила в российском интернет-магазине кроссовки со стразами. Через три дня после получения обуви Маша поняла, что кроссовки ей не нравятся. Решив, что вернуть кроссовки в магазин не получится, поскольку дефектов у них нет, Маша продала их студентке Даше, передав кроссовки вместе с коробкой и чеком. Еще через неделю у одной из них лопнула подошва. Даша очень расстроилась и потребовала от Маши вернуть деньги, ссылаясь на ст 8 Закона РФ «О защите прав потребителей». Маша деньги

**Первый тур регионального этапа  
Всероссийской олимпиады школьников по обществознанию 2016 г.  
11 КЛАСС**

возвращать отказалась и предложила Даше обратиться в интернет-магазин, что та и сделала. Администрация интернет-магазина отказалась возвращать деньги за товар, аргументируя отказ тем, что, во-первых, по их данным кроссовки были приобретены не Дашей, во-вторых, срок для возврата товара, проданного дистанционным способом, составляет 7 дней и на момент обращения Даши с претензией уже истек.

**Укажите все ошибки в толковании Закона РФ «О защите прав потребителей», допущенные участниками событий.**

---

---

---

---

---

---

---

---

---

---

**3.2. Экономическая задача. «Серебряная и золотая карта».**

Номинальный ВВП в 2014 г. был равен 1250 млрд руб., а в 2015 г. ВВП, рассчитанный в ценах базового года, составил 1200 млрд руб. Известно также, что индекс дефлятор ВВП в 2015 г. составил 2,5. Предложение денег в 2015 г. по сравнению с 2014 г. выросло в 1,5 раза. **Определить, на сколько процентов выросла/снизилась скорость обращения денег в 2015 г. (в соответствии с уравнением количественной теории)?**

**Решение:** \_\_\_\_\_

---

---

---

---

---

---

---

---

---

---

**Первый тур регионального этапа  
Всероссийской олимпиады школьников по обществознанию 2016 г.  
11 КЛАСС**

**3.3.1. Логическая задача «Конференция».**

На студенческой конференции встретились Том, Стив и Алан. Каждый из них родился либо в США, либо в Великобритании. Один учится в Стэнфорде (США), другой в MIT (США), третий в Оксфорде (Великобритания). Известно, что (1) из них только Том учится в той стране, где родился, (2) Стив учится в США, а (3) студенты Стэнфорда и Оксфорда родились в одном городе. **Установите, кто в каком университете учится. Обоснуйте свой ответ.**

**Ответ:** \_\_\_\_\_  
\_\_\_\_\_  
\_\_\_\_\_  
\_\_\_\_\_  
\_\_\_\_\_  
\_\_\_\_\_  
\_\_\_\_\_

**4. Заполните пропуски и обоснуйте свое решение.**

**Дервиш и султан**

Суфийская притча гласит: однажды султан со своей свитой ехал по дороге и навстречу ему попался дервиш. Тот склонился перед султаном, как того и требовал обычай.

— Проси о милости, — сказал султан, ожидая, что дервиш попросит еды или денег.

— Разве просят милости у рабов? — ответил дервиш.

— Почему ты называешь меня рабом?

— Ты ....., я же — .....

Получается, султан, что ты .....

**Как вы думаете, рабом чего является султан? На основании чего дервиш пришел к такому выводу? Что он хотел показать своей репликой? Обоснуйте свои ответы.**

**Первый тур регионального этапа  
Всероссийской олимпиады школьников по обществознанию 2016 г.  
11 КЛАСС**

---

---

---

---

---

---

---

---

---

---

**5. Ниже приведены высказывания известных писателей и мыслителей прошлого, касающиеся одного и того же понятия (в тексте оно обозначено как [...]; возможны вариации изменяемых частей данного слова).**

- «[...] — добродетель дураков» (Ф. Бэкон)
- «[...] может быть самым тяжким обвинением» (Менандр)
- «[...] — великий друг, который никогда не изменит (Конфуций)
- «[...] — величайшее из человеческих страданий» (Б. Паскаль)
- «У всякого языка свое [...]» (Э. Канетти)

**5.1. Что это за понятие?**

**5.2. Высказывание какого из указанных мыслителей вам кажется наиболее важным и интересным? Обоснуйте свой ответ (2–3 предложения).**

---

---

---

---

---

---

---

---

---

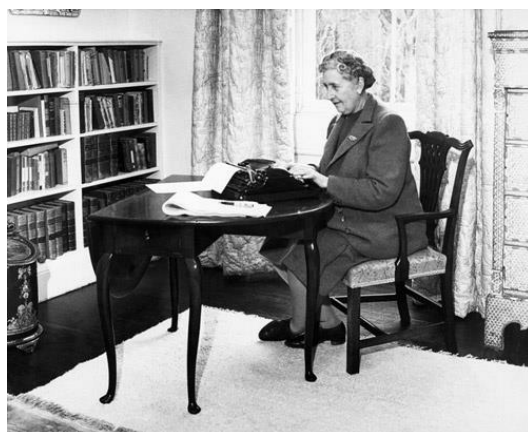
---

Первый тур регионального этапа  
Всероссийской олимпиады школьников по обществознанию 2016 г.  
11 КЛАСС

**6. Ознакомьтесь с представленными материалами и выполните предложенные задания. Распределите изображения по 2 группам так, чтобы в каждой группе количество изображений было равным. В каждой группе изображения распределите в определенной последовательности. Запишите обоснование для каждой группы и для последовательности.**

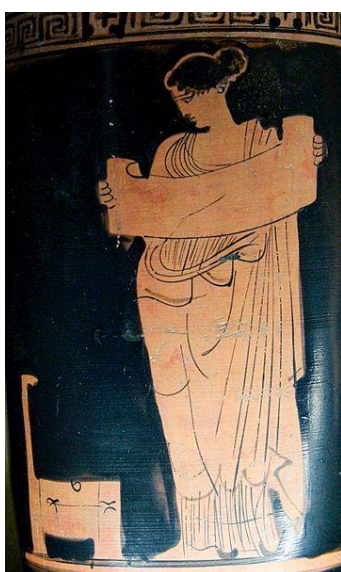


А.



Б.

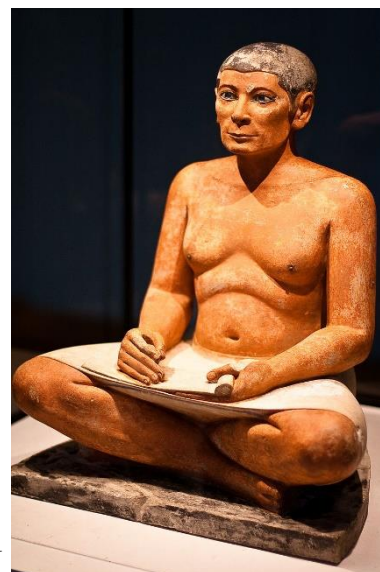
В.



Г.



Д.



**Первый тур регионального этапа  
Всероссийской олимпиады школьников по обществознанию 2016 г.  
11 КЛАСС**



Е.



Ж.



З.

Ответ:

Группа 1. \_\_\_\_\_

1	2	3	4

Группа 2. \_\_\_\_\_

1	2	3	4

**7. Ознакомьтесь с представленными материалами и выполните предложенные задания.**

«Разворачиваясь во времени и пространстве, институты находят многообразные эволюционные проявления как формального характера (законы, постановления, контракты, правила, инструкции и др.), так и неформального



**Первый тур регионального этапа  
Всероссийской олимпиады школьников по обществознанию 2016 г.  
11 КЛАСС**

(институциональные традиции, ритуалы, обряды и др.). Для коренных народов они и до настоящего времени имеют первостепенное значение. И, несмотря на то, что некоторые из постулатов этноэкономики в годы советской власти были признаны вредными — с ними боролись и пытались устранить (перевод кочевых хозяйств в оседлые, раскулачивание, укрупнение сел и т. д.), часть населения продолжала их разделять.

Среди традиционных экономических укладов коренных народов Южной Сибири наибольшую степень устойчивости демонстрируют институты собственности (коллективная — на землю и частная — на скот). Особенностью института земельной собственности кочевых обществ является коллективное владение и пользование земельными ресурсами (пастбищами). Кочевая хозяйственная культура в основном развивалась в условиях засушливых и полузасушливых пастбищных экосистем (до 250 и 500 мм осадков в год) с высокой степенью колебания межгодового уровня осадков. В таких природных условиях коллективная собственность обеспечивала возможность гибкого реагирования на изменения посредством перегона скота из неблагоприятных в благоприятные экологические ниши.

На территории Южной Сибири институты земельной собственности подчинялись обычному праву вплоть до середины XIX в.; в дальнейшем, во второй половине XIX в., усилился поток русских переселенцев в Сибирь, которые принесли с собой новые для коренных народов технологии (сенокосение, земледелие, огородничество) и формы имущественных отношений (аренда, купля-продажа, залог, наследование и др.). Постепенные изменения земельных отношений (расширение форм собственности, распространение сделок с землей, персонификация пользования землей, усложнение структуры земельных угодий) благотворно отражались на социально-экономическом положении коренных народов и не отвергались ими. И только в начале XX в., после революции 1917 г., эволюция форм земельной собственности на территории Южной Сибири была прервана последующими социально-политическими и экономическими преобразованиями.

Земельные отношения в Советском Союзе характеризовались законодательным запретом частной собственности на землю, и последствия управленческих решений в области землепользования в период плановой экономики продемонстрировали неэффективность государственной формы собственности на землю в степных районах Сибири. Во-первых, губительное воздей-



**Первый тур регионального этапа  
Всероссийской олимпиады школьников по обществознанию 2016 г.  
11 КЛАСС**

ствие на природу Южной Сибири оказала кампания по подъему целинных и залежных земель 1956–1961 гг. Крупномасштабная распашка площадей без учета местных агроклиматических особенностей повлекла за собой тяжелые эколого-экономические последствия...

Земельная реформа, начавшаяся в Российской Федерации в 1990 г. с принятием закона РСФСР «О земельной реформе», изменила структуру собственности на землю — наряду с государственной и муниципальной, сложилась частная собственность на землю. Земельные преобразования сопровождались принятием целого ряда законов и подзаконных актов, обеспечивающих правовое регулирование новых земельных отношений. В это время в правовом обеспечении формирования земельного рынка существенная роль отводится субъектам Федерации.

...Как и для всех остальных кочевых и полукочевых обществ, для коренных народов Южной Сибири одним из ключевых экономических институтов являлась частная собственность на скот, необходимость которой объясняется тем, что, несмотря на меньшие затраты труда в экстенсивном скотоводстве, чем в земледелии, уход за животными более индивидуализирован, чем за посевами. С правовой точки зрения, частная собственность на скот у кочевников является безусловной, но в практическом отношении в большинстве кочевых обществ она дополняется различными вспомогательными нормами (аренда и т.п.).

Как показывают недавние исследования, возможность иметь свой скот по-прежнему является одной из базовых ценностей народов Южной Сибири. Сотрудниками Института философии и права СО РАН в 2001–2003 гг. проведено масштабное исследование ценностных ориентаций народов Сибири. Среди прочих респондентам задавался вопрос: «В какой мере для Вас важны следующие стороны жизни?», и по каждой из 24 предложенных ценностей они давали оценки «очень важно», «не очень важно», «неважно». В *таблице 1* представлены некоторые результаты этого исследования, касающиеся ценностей материального достатка.

Одним из факторов устойчивости института является способность изменяться, отвечая на внешние воздействия. В данном исследовании эту способность целесообразно характеризовать термином «адаптация», воспринимаемая как процесс преобразования норм, позволяющий достичь относительной устойчивости (стабильности) при изменяющихся условиях. Количе-

**Первый тур регионального этапа  
Всероссийской олимпиады школьников по обществознанию 2016 г.  
11 КЛАСС**

ственной стороной адаптации обычно выступает скорость, с которой структура может приспособиться к трансформациям».

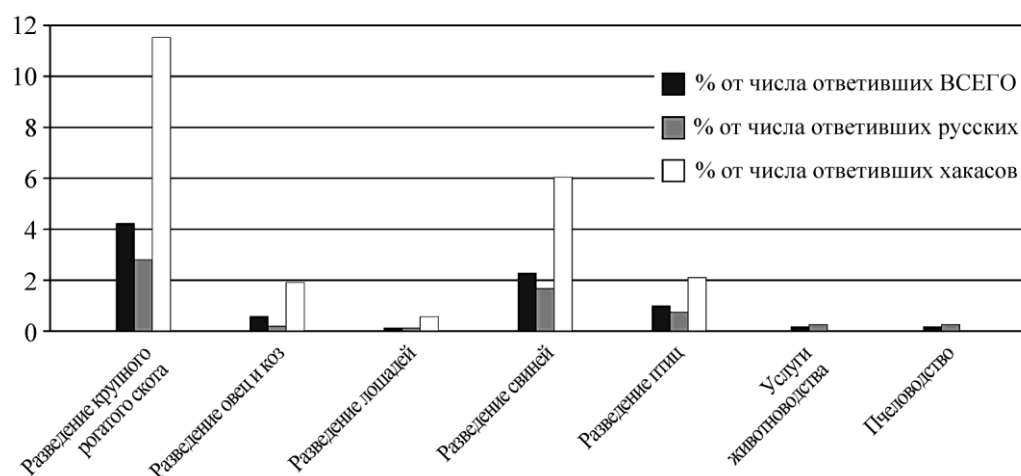
*(По источнику: Паникарова С.В. Традиционные экономические институты коренных народов и их роль в становлении институциональной структуры полиэтнических регионов // Мир России. 2014. № 3. С. 124-149.)*

*Таблица 1.*

Базовые ценности народов Сибири, касающиеся сферы материального достатка

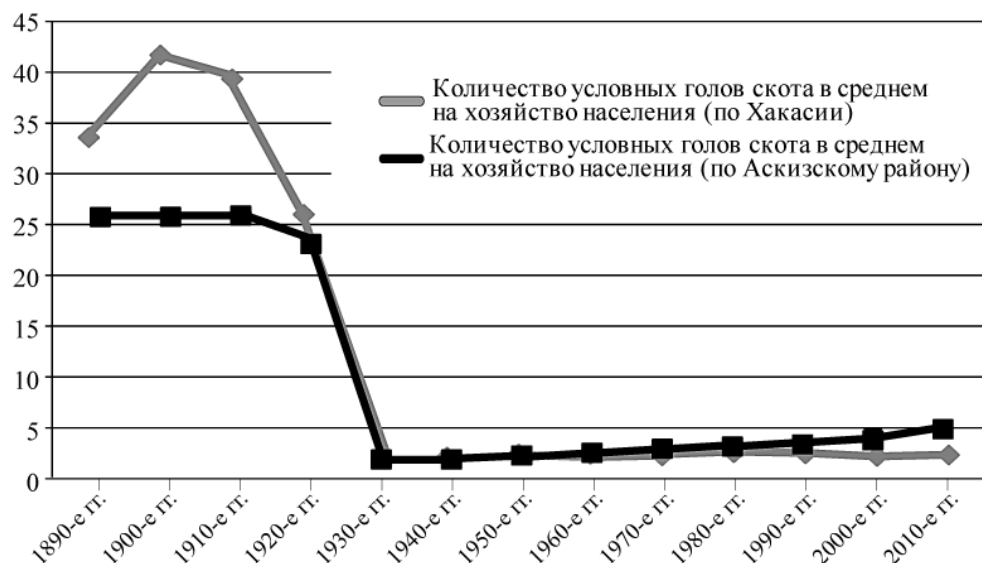
Ценности жизни	Доля ответов «очень важно», %			
	Русские	Хакасы	Алтайцы	Тувинцы
Иметь богатую обстановку в доме	26	30	31	45
Иметь автомобиль	56	54	55	57
<b>Иметь свой скот</b>	<b>33</b>	<b>59</b>	<b>66</b>	<b>66</b>
Много зарабатывать	68	75	74	75
Иметь собственное дело	31	29	40	46

*Рисунок 1. Доля хозяйств населения, занятых животноводческой деятельностью с целью продажи продукции*



*Рисунок 2. Эволюция института частной собственности на скот*

**Первый тур регионального этапа  
Всероссийской олимпиады школьников по обществознанию 2016 г.  
11 КЛАСС**



(рассчитано автором по данным Территориального органа Федеральной службы государственной статистики по Республике Хакасия и ГКУ РХ «Национальный архив» (Фонд № Р-169, Описание № 1 — Д.: Ежегодные итоги учета скота).

**Инициативный всероссийский опрос ВЦИОМ проведен 22-23 августа 2015 г. Опрошено 1600 человек в 130 населенных пунктах в 46 областях, краях и республиках России. Статистическая погрешность не превышает 3,5%. (Пресс-выпуск ВЦИОМ №2920).**

*Таблица 2.*

Личное подсобное хозяйство – это выращивание сельскохозяйственных продуктов для личных потребностей, не для продажи. Скажите, есть ли у Вас (Вашей семьи) личное подсобное хозяйство? (закрытый вопрос, один ответ, %)						
	Все опрошенные	Низкий доход	Доход ниже среднего	Средний доход	Доход выше среднего	Высокий доход
Да	27	37	34	30	24	20
Нет	73	63	66	70	76	80

**Первый тур регионального этапа  
Всероссийской олимпиады школьников по обществознанию 2016 г.  
11 КЛАСС**

Таблица 3.

<b>Вы лично поддерживаете или не поддерживаете принятие закона об ограничении численности поголовья скота и птицы в личных подсобных хозяйствах?</b> <i>(закрытый вопрос, один ответ, % от тех, у кого есть личное подсобное хозяйство)</i>							
	<b>Все опрошенные</b>	<b>Москва и Санкт-Петербург</b>	<b>Города-миллионники</b>	<b>Более 500 тыс. жителей</b>	<b>100-500 тыс.</b>	<b>Менее 100 тыс.</b>	<b>Сёла</b>
<i>Скорее поддерживаю</i>	<b>16</b>	29	14	20	21	12	15
<i>Скорее не поддерживаю</i>	<b>77</b>	64	70	71	76	81	80
<i>Затрудняюсь ответить</i>	<b>7</b>	7	16	8	3	7	6

**Первый тур регионального этапа  
Всероссийской олимпиады школьников по обществознанию 2016 г.  
11 КЛАСС**

Таблица 4.

Ниже приведены несколько суждений об ограничении числа поголовья скота и птиц в личном подсобном хозяйстве. Скажите, с каким из них вы согласны, а с каким – нет? <i>(закрытый вопрос, один ответ, % от тех, у кого есть личное подсобное хозяйство)</i>	
Все опрошенные	
<b>Ограничения лишат людей основного источника существования, приведут к разорению фермеров</b>	
<i>Скорее согласен</i>	<b>68</b>
<i>Скорее не согласен</i>	<b>21</b>
<i>Затрудняюсь ответить</i>	<b>11</b>

**Проанализируйте фрагмент текста и таблицы и ответьте на вопросы.**

**7.1.** Автор текста пишет об эволюции социальных институтов. Взаимосвязь изменений каких социальных институтов рассмотрена в тексте? Выделите основные этапы этой эволюции по тексту, подтвердите наличие взаимосвязи рассматриваемых институтов в изучаемом регионе на основании данных рис. 2. Предположите, на какие еще социальные институты могли повлиять описываемые изменения (укажите институты и то, какого рода изменения могли быть вызваны)?

---

---

---

---

---

---

---

---

---

---

---

---

---

---

---

---

---

---

---

---

---

---

---

---

**Первый тур регионального этапа  
Всероссийской олимпиады школьников по обществознанию 2016 г.  
11 КЛАСС**

---

---

---

---

---

---

---

---

**7.2.** В каких социологических (обществоведческих) теориях обосновывается указанная Вами при ответе на предыдущий вопрос взаимосвязь социальных институтов? Укажите теории, которые по-разному объясняют эту взаимосвязь, и в каждом случае сформулируйте кратко их объяснение взаимосвязи социальных институтов.

---

---

---

---

---

---

---

---

---

---

---

---

---

---

---

---

---

---

---

---

---

---

---

---

**7.3.** В тексте говорится о действии норм обычного права. Каково место обычного права в современной системе правовых норм? Возможно ли применение норм обычного права в современной российской практике? Какие документы регулируют этот вопрос?

---

---

---

**Первый тур регионального этапа  
Всероссийской олимпиады школьников по обществознанию 2016 г.  
11 КЛАСС**

---

---

---

---

---

---

---

---

**7.4.** Как автор текста понимает адаптацию? Согласен ли автор текста с мнением, что коллективное владение и пользование земельными ресурсами в современных условиях по-прежнему является рациональным и служит адаптации коренного населения? Приведите его аргументы. Какие данные позволяют сделать вывод, что традиционная модель хозяйства у некоторых групп вполне успешно адаптируется к новым рыночным условиям? Укажите эти данные.

---

---

---

---

---

---

---

---

---

---

---

---

---

---

---

---

---

---

---

---

---

---

---

---

**7.5.** Каковы основные традиционные ценности, касающиеся материального достатка, у различных этнических групп населения изучаемого региона? Укажите по две ключевые ценности для каждой группы на основе таблицы 1 и рис. 1. Сделайте вывод об устойчивости традиционных ценностей, связанных с материальным достатком.

---

---

---

---

---

---

---

---



