

ВСЕРОССИЙСКАЯ ОЛИМПИАДА ШКОЛЬНИКОВ
ПО ЭКОНОМИКЕ 2015–2016 уч. г.

ШКОЛЬНЫЙ ЭТАП

10 класс

Методика оценивания выполнения олимпиадных заданий

Определите один правильный ответ.

- 1.** Если на рынке кофе сократилось предложение (в силу погодных условий), то, считая чай заменителем кофе, при прочих равных условиях будет наблюдаться:
- а) на рынке кофе – рост как равновесной цены, так и равновесного объёма продаж;
 - б) на рынке кофе – снижение как равновесной цены, так и равновесного объёма продаж;
 - в) на рынке чая – снижение как равновесной цены, так и равновесного объёма продаж;
 - г) на рынке чая – рост как равновесной цены, так и равновесного объёма продаж.
- 2.** Предположим, что правительство увеличило ежегодную плату за лицензию на производство некоторой продукции. Это в краткосрочном периоде повлияет на величину
- а) средних постоянных издержек;
 - б) средних переменных издержек;
 - в) общих переменных издержек;
 - г) предельных издержек.
- 3.** Проблема «что производить?»
- а) может стоять перед частными предпринимателями
 - б) может рассматриваться как выбор точки на КПВ (кривая производственных возможностей);
 - в) может стоять перед государством;
 - г) все перечисленные ответы верны.

- 4.** В экономике производится два блага – хлеб и зрелища. Часть производителей хлеба, участвовавших ранее в забастовке, приступили к работе, добившись повышения зарплаты. При этом КПВ
- а) сдвинется вправо (вверх) по оси «хлеб», максимальный объём производства зрелищ не изменится;
 - б) сдвинется вверх (вправо) по оси «зрелища», максимальный объём производства хлеба не изменится;
 - в) сдвинется вверх (вправо) по оси «хлеб и вверх (вправо) по оси «зрелища»;
 - г) не изменит своего положения.
- 5.** Допустим, Вы победили в викторине по экономике. Вам предоставлено право выбора одного из трёх призов: смартфона, принтера или телевизора. Вы выбрали телевизор, поэтому альтернативной стоимостью Вашего выбора будет:
- а) сумма цен смартфона и принтера, от которых вы отказались;
 - б) цена телевизора;
 - в) лучшее из того, чем вы пожертвовали в результате выбора;
 - г) отсутствует, так как телевизор вам достался бесплатно.
- 6.** Предположим, что все ресурсы в экономике используются таким образом, что наращивать производство одного продукта можно не сокращая производство другого. Экономист назовёт такую ситуацию
- а) эффективной;
 - б) неэффективной;
 - в) командной;
 - г) традиционной.
- 7.** Что из указанного ниже является примером производного спроса?
- а) Рекламная кампания увеличила спрос на зелёный чай.
 - б) Растёт цена зелёного чая, что приводит к росту спроса на квас.
 - в) Растёт цена зелёного чая, что приводит к росту спроса на труд работников, занятых в выращивании чая.
 - г) Наступившая жара увеличила спрос на прохладительные напитки.
- 8.** Рынок товаров и услуг находится в равновесном состоянии, если
- а) отсутствует дефицит на рынке данного товара;
 - б) кривые индивидуального спроса и предложения одной фирмы пересекаются;
 - в) спрос равен предложению;
 - г) объём рыночного предложения равен объёму рыночного спроса.

9. Дискриминацией на рынке труда называется ситуация, когда разница в оплате труда вызвана следующими факторами:

- а) разной производительностью труда;
- б) разными результатами деятельности предприятий;
- в) различиями в цене продукта;
- г) различиями в возрасте работников.

10. И фирма на рынке совершенной конкуренции, и монополист:

- а) может назначить любую цену на свой продукт;
- б) может произвести любой объём продукции и продать его по любой цене;
- в) может получать убытки в краткосрочном периоде;
- г) будет обязательно назначать цену на свой продукт, которая даст возможность получать положительную прибыль.

11. Какое понятие из перечисленных не относится к фазам экономического цикла?

- а) девальвация
- б) рецессия
- в) спад
- г) депрессия

12. Когда вы покупаете смартфон на денежный приз, полученный за победу в олимпиаде по экономике, деньги выполняют функцию:

- а) средства обращения;
- б) запаса ценности;
- в) единицы счёта;
- г) средства платежа.

13. К доходным статьям государственного бюджета относятся:

- а) расходы на обеспечение национальной обороны;
- б) потребительские расходы домохозяйств;
- в) налоговые сборы;
- г) инвестиционные расходы частных фирм.

14. Темп инфляции за первое полугодие составил 100%, а за второе полугодие средний уровень цен сократился на 50%. Темп инфляции за год составит:

- а) 0%
- б) +25%
- в) –25%
- г) +75%

15. Безработный прекратил поиски работы, так и не получив рабочего места. Это приведёт к

- а) увеличению числа безработных;
- б) уменьшению уровня безработицы;
- в) увеличению уровня безработицы;
- г) не влияет на уровень безработицы.

Таблица ответов на тестовые задания теоретического тура

Номер теста	Верный ответ	Номер теста	Верный ответ
1	Г	9	Г
2	а	10	в
3	Г	11	а
4	Г	12	а
5	в	13	в
6	б	14	а
7	в	15	б
8	Г		

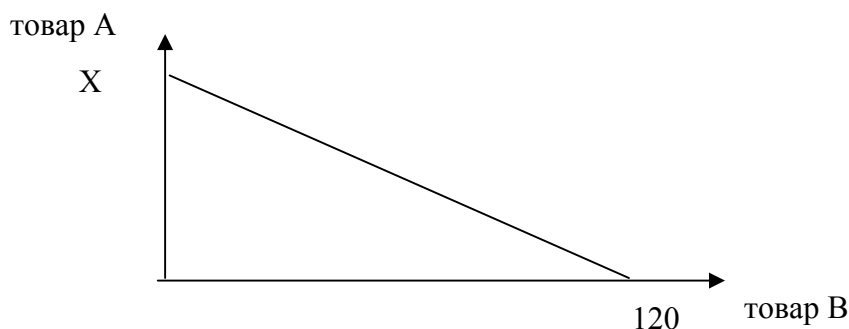
Критерии оценивания:

Тестовая часть включает в себя 15 вопросов общетеоретического характера, каждый из которых имеет 4 варианта ответа. Задача участника олимпиады – выбрать один правильный. За верное выполнение каждого задания выставляется **2 балла**.

Максимальное число баллов, которое можно получить по результатам решения этой части, – 30.

ЗАДАЧИ НА ВЫЧИСЛЕНИЕ

16. На рисунке представлена кривая производственных возможностей.



Известно, что товары потребляются в комплектах, где на 1 единицу товара А приходится 1 единица товара В. Максимальное количество комплектов, которое может быть произведено, составляет 40. Определите величину Х на графике.

Ответ: 60.

17. Спрос на клубнику задан функцией $Q_d(P) = 12 - P$, предложение клубники задано функцией $Q_s(P) = 0,5P$. Спрос на клубнику сократился в два раза в связи с падением цен на другие ягоды. Благоприятные погодные условия позволили производить клубники на Х единиц больше при любых значениях цены. Определите величину Х, если известно, что в результате данных изменений количество продаваемой клубники не изменилось.

Ответ: 2.

18. Общие издержки производства 100 штук некоторого товара составляют 300 тыс. руб., а 500 штук – 600 тыс. руб. Считая функцию издержек линейной, определите величину фиксированных издержек в тыс. руб.

Ответ: 225.

19. Спрос на учебники задан функцией $Q_d(P) = 1200 - 3P$. При каком значении цены расходы покупателей на учебники будут максимальными?

Ответ: 200.

20. Уровень безработицы рассчитывается как отношение числа безработных к сумме численности занятых и безработных. Известно, что первоначально уровень безработицы в стране составлял 10%. В результате кризиса в экономике $\frac{1}{3}$ занятого населения стали безработными. Рассчитайте новый уровень безработицы в стране.

Ответ: 40%.

Критерии оценивания:

Теоретическая часть содержит 5 вопросов, которые проверяют умение учащихся анализировать информацию и использовать теоретические знания. Ответы нужно записать в виде чисел. За правильное выполнение каждого задания выставляется **4 балла**.

Максимальное число баллов, которое можно получить по результатам решения этой части, – 20.

Общее количество баллов за работу – 50.