

Ответы и критерии оценивания

Задание 1

Определите государство по описанию в тексте и заполните таблицу.

Это одна из крупнейших стран в мире как по площади территории, так и по численности населения. На первом этапе колонизации европейцы заготавливали здесь красный сандал, его древесина использовалась в красильном деле. Этому дереву страна обязана современным названием. Это федеративная республика, состоящая из 26 административно-территориальных единиц и федерального столичного округа. Столица имеет очертания самолёта, и это единственный объект современного этапа цивилизации, включённый в список Всемирного наследия. Страна занимает почти половину площади материка, не имеет границы лишь с двумя государствами континента, её пересекает самая длинная параллель. Одновременно она выходит широким фронтом на побережье океана, по её территории протекает самая полноводная (а по некоторым данным и самая длинная) река планеты. Здесь добывают около 50 видов минерального сырья, особенно рудного. Страна входит в первую тройку стран по добыче одной руды чёрного металла и одной руды цветного металла. Страна богата и другими видами природных ресурсов. На пограничной реке, недалеко от знаменитого водопада функционирует одна из крупнейших в мире ГЭС.

Население имеет сложный расовый и этнический состав, но в стране один официальный язык. Это развивающаяся страна, но в классификации развивающихся стран она относится к особому типу. Страна входит в экономическое объединение пяти государств, участником которого является и Россия.

Достаточно прочные позиции страна занимает в сельском хозяйстве. Страна является мировым лидером по сбору сахароносной, тонизирующей и цитрусовой культур. Очень развито животноводство, но страна также и промышленный лидер в своём регионе.

В стране 14 городов-миллионеров. Особо выделяются два крупнейших. Один из них славится карнавалами и одним из крупнейших в мире футбольным стадионам. Это город социальных контрастов, знаменитый своими трущобами. Другой город – крупнейший в стране, её экономическая столица, его образно называют «Нью-Йорком региона».

| № | Вопрос | Ответы | |
|---|--|--------------------------|----------------|
| 1 | Название государства (5 баллов) | Бразилия (5 баллов) | |
| 2 | Место страны в мировых рейтингах (2 балла) | по площади территории | пятое (1 балл) |
| | | по численности населения | пятое (1 балл) |
| 3 | Страна-метрополия (2 балла) | Португалия (2 балла) | |

Всероссийская олимпиада школьников по географии 2016–2017 уч. г.
Школьный тур. 11 класс

| | | | |
|-----------|--|--|--|
| 4 | Административно-территориальная единица и столица страны <i>(3 балла)</i> | штат <i>(2 балла)</i> | |
| | | Бразилиа <i>(1 балл)</i> | |
| 5 | Название материка <i>(1 балл)</i> | Южная Америка <i>(1 балл)</i> | |
| 6 | Две страны материка, с которыми нет общей границы <i>(2 балла)</i> | Эквадор <i>(1 балл)</i> | Чили <i>(1 балл)</i> |
| 7 | Самая длинная параллель <i>(2 балла)</i> | Экватор <i>(2 балла)</i> | |
| 8 | Название океана и реки <i>(2 балла)</i> | Атлантический <i>(1 балл)</i> | Амазонка <i>(1 балл)</i> |
| 9 | Руды металлов <i>(2 балла)</i> | чёрный металл | железная руда <i>(1 балл)</i> |
| | | цветной металл | бокситы (алюминиевые руды) <i>(1 балл)</i> |
| 10 | Три примера природных ресурсов <i>(3 балла)</i> | Водные, гидроэнергетические, лесные, земельные – любые три примера, за каждый верный ответ – 1 балл | |
| 11 | Названия реки, водопада и ГЭС <i>(3 балла)</i> | река | Парана <i>(1 балл)</i> |
| | | водопад | Игуасу <i>(1 балл)</i> |
| | | ГЭС | Итайпу <i>(1 балл)</i> |
| 12 | Официальный язык <i>(2 балла)</i> | португальский <i>(2 балла)</i> | |
| 13 | Тип развивающейся страны и экономическое объединение стран <i>(3 балла)</i> | ключевая страна <i>(1 балл)</i> | |
| | | БРИКС <i>(2 балла)</i> | |
| 14 | Сельскохозяйственные культуры <i>(3 балла)</i> | сахароносная | сахарный тростник <i>(1 балл)</i> |
| | | цитрусовая | апельсины <i>(1 балл)</i> |
| | | тонизирующая | кофе <i>(1 балл)</i> |
| 15 | Название региона <i>(1 балл)</i> | Латинская Америка <i>(1 балл)</i> | |
| 16 | Два крупнейших города <i>(2 балла)</i> | Рио-де-Жанейро <i>(1 балл)</i> | Сан-Паулу <i>(1 балл)</i> |
| 17 | Кварталы трущоб <i>(2 балла)</i> | фавела <i>(2 балла)</i> | |

Максимально за задание – **40 баллов**.

Задание 2

Внутриконтинентальные страны, те, которые не имеют выхода к Мировому океану, расположены в нескольких частях света. Всего насчитывается 44 внутриконтинентальных государства-члена ООН. Большинство из них расположены компактно в центральных частях материков и граничат друг с другом. 12 государств, представленных в таблице, – исключение, они граничат только с приморскими странами. По форме правления 6 из них – монархии, а 6 – республики.

1. Определите эти государства, используя подсказки в *таблице № 1*. Соотнесите названия государств с их краткими описаниями, что даны в *таблице № 2*. Для каждого государства напишите форму правления (монархия или республика). Ответ оформите в *таблице № 3*.

2. Среди этих 12 государств преобладают страны-карлики, особенно по численности населения. Напишите единственное государство, которое по численности населения обгоняет кого-либо из своих соседей.

3. Назовите 13-е государство, подобное другим 12, которое показано на картах Вашего атласа. Почему оно не вошло в таблицу?

Таблица № 1

| Государство | Страны-соседи (число и характерная особенность) | |
|-------------|--|---|
| 1 | 1 – член Большой семёрки | |
| 2 | 1 – резиденции правительства, парламента и верховного суда расположены в трёх разных городах | |
| 3 | 1 – государство в составе ЕС | |
| 4 | 1 – государство в составе ЕС | 2 – государство в составе ЕС |
| 5 | 1 – государство омывается водами Атлантического и Индийского океанов | 2 – омывается водами пролива, название которого созвучно названию государства |
| 6 | 1 – крупнейшее в мире государство по площади территории | 2 – крупнейшее в мире государство по численности населения |
| 7 | 1 – государство в составе ЕС | 2 – второе по площади после России государство Европы |
| 8 | 1 – по площади территории занимает второе место в Евразии | 2 – по площади территории занимает третье место в Евразии |
| 9 | 1 – численность населения государства более 1 миллиарда человек | 2 – численность населения государства более 1 миллиарда человек |

Всероссийская олимпиада школьников по географии 2016–2017 уч. г.
Школьный тур. 11 класс

| | | | |
|-----------|---|--------------------------------|---|
| 10 | 1 – член Большой семёрки | 2 – член Большой семёрки | 3 – и монархия, и федерация |
| 11 | 1 – численность населения государства около 146,5 млн человек | | 2 – высшая точка государства расположена в Карпатах |
| | 3 – государство в составе ЕС | 4 – государство в составе ЕС | 5 – государство в составе ЕС |
| 12 | 1 – самая большая численность городского населения в мире | | 2 – старое название – «Бирма» |
| | 3 – расположено на полуострове | 4 – расположено на полуострове | 5 – расположено на полуострове |

Таблица № 2

| Государство | Описание |
|--------------------|---|
| А | Государство является одним из основателей Европейского Союза |
| В | Площадь государства более 1 миллиона квадратных километров |
| С | Теократическое государство |
| Д | В государстве расположена самая высокая вершина на планете |
| Е | 1. Один из государственных языков – русский. 2. Европейская страна, государство-наблюдатель в ШОС |
| Ф | По легенде, государство образовалось в 301 году. Считается самым старым государством Европы |
| Г | «Земля свази» |
| Н | «Гималайский отшельник» |
| І | Европейское государство, сосед 2-го порядка для России |
| Ј | Дуалистическая монархия с элементами теократии и выборности |
| К | 1. Столица страны расположена на реке Меконг. 2. В государстве преобладают народы паратайской языковой семьи |
| L | 1. Самая низкая точка страны расположена на высоте 1400 м. 2. Суверенный анклав за пределами Европы |

Таблица № 3

| № | Государство (по 1 баллу) | Буква описания (по 1 баллу) | Форма правления (по 1 баллу) |
|---------|-----------------------------|--------------------------------|---------------------------------|
| 1 или 3 | Ватикан | С | монархия |
| 2 | Лесото | L | монархия |
| 1 или 3 | Сан-Марино | F | республика |
| 4 | Андорра | J | монархия |
| 5 | Свазиленд | G | монархия |
| 6 | Монголия | B | республика |
| 7 | Молдавия | I | республика |
| 8 или 9 | Непал | D | республика |
| 8 или 9 | Бутан | H | монархия |
| 10 | Люксембург | A | монархия |
| 11 | Белоруссия | E | республика |
| 12 | Лаос | K | республика |

За правильно заполненную ячейку таблицы ставится **1 балл**. Баллы ставятся только в том случае, если правильно определено государство.

Ватикан и Сан-Марино могут располагаться как под номером 1, так и под номером 3, так как они оба граничат с Италией; Непал и Бутан могут располагаться как под номером 8, так и под номером 9, так как они оба граничат с Индией и Китаем.

В том случае, если ученик правильно определил государства, но перепутал строчку, а буква описания и/или форма правления совпадают, ему засчитываются соответствующие баллы за две последние колонки (**1 или 2 балла**).

Максимум за таблицу **36 баллов**.

| | |
|--|--|
| Государство, обгоняющее по численности своих соседей | Белоруссия – государство, в котором численность населения больше, чем в Латвии и Литве (2 балла) |
| 13-е государство. Почему оно не вошло в таблицу? | Южная Осетия – частично признанное государство, показывается на российских картах. Южная Осетия не является членом ООН, поэтому по условию задачи не попала в таблицу (2 балла) |

Пример проверки (курсивом выделены неверные ответы)

| № | Государство | Буква описания | Форма правления | Баллы | Пояснение |
|----|----------------------|----------------|-------------------|----------|--|
| 1 | Сан-Марино | F | республика | 3 | |
| 2 | <i>Ботсвана</i> | <i>L</i> | <i>республика</i> | 0 | Государство Ботсвана не соответствует условиям задачи, две другие ячейки не проверяются |
| 3 | Ватикан | C | <i>республика</i> | 2 | Ватикан – монархия |
| 4 | <i>Люксембург</i> | A | <i>республика</i> | 1 | Люксембург вписан не в те ячейки, но описание засчитывается |
| 5 | Свазиленд | G | монархия | 3 | |
| 6 | <i>Казахстан</i> | <i>B</i> | <i>республика</i> | 0 | Государство Казахстан не соответствует условиям задачи, две другие ячейки не проверяются |
| 7 | <i>Приднестровье</i> | <i>I</i> | <i>республика</i> | 0 | Приднестровье – непризнанное государство, не соответствует условиям задачи |
| 8 | Бутан | <i>D</i> | монархия | 2 | Описания между двумя странами перепутаны |
| 9 | Непал | <i>H</i> | республика | 2 | |
| 10 | <i>Андорра</i> | J | монархия | 2 | Андорра вписана не в те ячейки, но описание и форма правления засчитываются |
| 11 | Белоруссия | E | республика | 3 | |
| 12 | Лаос | K | республика | 3 | |

Максимум за задание – **40 баллов**.

Задание 3

Учитель проверял контрольную работу, в которой ученики писали короткий рассказ о реке. Одна из работ привлекла его особое внимание.

«Начинается Амазонка в Южноамериканских Кордильерах, течёт сначала на север, а затем на юго-запад (1). В своём течении Амазонка дважды пересекает экватор (2). Это вторая по полноводности река мира (3). Полноводна она из-за экваториального и субэкваториального климата, который господствует в её бассейне (4). У Амазонки густая речная сеть и множество притоков, из которых самый большой – правый приток Риу-Негру (5). Берега Амазонки покрыты лесом, в котором леопарды охотятся на горилл, а воды реки полны крокодилами (6). Здесь живёт самая большая змея на планете – скальный питон и обитает муха це-це, которая очень опасна для человека (7). Бассейн реки заселён слабо, и живут там пигмеи (8). В нижнем течении река протекает по границе двух государств, столицы которых расположены на противоположных берегах: одна на правом – Бразилиа, другая на левом – Буэнос-Айрес (9). Впадает река в Атлантический океан, образуя эстуарий (10)».

Учитель подчеркнул все ошибки, а затем задумался. Будто бы этот рассказ написан вовсе и не про Амазонку. Если заменить некоторые географические объекты другими, то получится отличный текст, но про совершенно другую реку.

О чём подумал учитель? Найдите все ошибки в тексте рассказа. Переделайте все предложения таким образом, чтобы получился рассказ о другой реке. Постарайтесь сделать как можно меньше изменений по сравнению с оригинальным текстом.

Свой ответ оформите в виде таблицы, где для каждого предложения в одном столбце укажите на ошибки и напишите правильные утверждения о Амазонке, а в другом напишите про свои изменения в рассказе про другую реку

За каждую найденную ошибку – по **1 баллу**, за каждое правильное исправленное утверждение о Амазонке – по **1 баллу** (13 ошибок, **всего 26 баллов за левую колонку**).

Легче всего изменить рассказ на рассказ о **реке Конго (4 балла)**. За каждое верное изменение в тексте по **2 балла** (5 изменений, **всего 14 баллов за правую колонку**).

Жирным шрифтом выделены ошибки и необходимые изменения.

| Название другой реки | | Конго |
|----------------------|---|--|
| № | Ошибки в рассказе про Амазонку | Рассказ о реке Конго |
| 1 | <p><i>Начинается Амазонка в Южно-американских Кордильерах, течёт сначала на север, а затем на юго-запад.</i></p> <p><u>3 ошибки</u> – Амазонка начинается при слиянии Мараньона и Укаяли (1). – Место слияния расположено уже в пределах Амазонской низменности (2). – В целом Амазонка течёт на восток (3)</p> | <p><i>Начинается Конго в горах Митумба (горах Восточной Африки), течёт сначала на север, а затем на юго-запад.</i></p> <p>1 изменение</p> |
| 2 | <p><i>В своём течении Амазонка дважды пересекает экватор.</i></p> <p><u>1 ошибка</u> Амазонка не пересекает экватор (либо пересекает экватор только один раз – уже в самом устье) (4)</p> | <p><i>В своём течении Конго дважды пересекает экватор.</i></p> <p>Нет изменений</p> |
| 3 | <p><i>Это вторая по полноводности река мира.</i></p> <p><u>1 ошибка</u> Амазонка первая по полноводности река мира (5)</p> | <p><i>Это вторая по полноводности река мира.</i></p> <p>Нет изменений</p> |
| 4 | <p><i>Полноводна она из-за экваториального и субэкваториального климата, который господствует в её бассейне.</i></p> <p><u>Нет ошибок</u></p> | <p><i>Полноводна она из-за экваториального и субэкваториального климата, который господствует в её бассейне.</i></p> <p>Нет изменений</p> |
| 5 | <p><i>У Амазонки густая речная сеть и множество притоков, из которых самый большой – правый приток Риу-Негру.</i></p> <p><u>1 ошибка</u> – Крупнейший приток Амазонки – правый приток Мадейра (либо Риу-Негру – левый приток Амазонки и не является крупнейшим притоком) (6)</p> | <p><i>У Конго густая речная сеть и множество притоков, из которых самый большой – правый приток Убанги.</i></p> <p>1 изменение</p> |

| | | |
|----|---|---|
| 6 | <p><i>Берега Амазонки покрыты лесом, в котором леопарды охотятся на горилл, а воды реки полны крокодилами.</i></p> <p><u>1 ошибка</u> Леопард, горилла и крокодил – африканские животные. Ученику нужно указать типичных животных Амазонии, например ягуара, капибару, каймана (7)</p> | <p><i>Берега Конго покрыты лесом, в котором леопарды охотятся на горилл, а воды реки полны крокодилами.</i></p> <p>Нет изменений</p> |
| 7 | <p><i>Здесь живёт самая большая змея на планете – скальный питон и обитает муха це-це, которая очень опасна для человека.</i></p> <p><u>2 ошибки</u> – Самая большая змея на планете – анаконда (8). – Муха це-це живёт в Африке (9)</p> | <p><i>Здесь живёт одна из самых больших змей на планете – скальный питон и обитает муха це-це, которая очень опасна для человека.</i></p> <p>1 изменение</p> |
| 8 | <p><i>Бассейн реки заселен слабо, и живут там пигмеи.</i></p> <p><u>1 ошибка</u> Коренное население Амазонии – различные индейские народы (10)</p> | <p><i>Бассейн реки заселён слабо, и живут там пигмеи.</i></p> <p>Нет изменений</p> |
| 9 | <p><i>В нижнем течении река протекает по границе двух государств, столицы которых расположены на противоположных берегах: одна на правом – Бразилиа, другая на левом – Буэнос-Айрес.</i></p> <p><u>2 ошибки</u> – Начинается Амазонка в Перу, затем протекает в Бразилии и нигде не является пограничной рекой (11). – На берегах Амазонки нет столиц государств (12)</p> | <p><i>В нижнем течении река протекает по границе двух государств, чьи столицы расположены на противоположных берегах: одна на правом – Браззавиль, другая на левом – Киншаса.</i></p> <p>2 изменения</p> |
| 10 | <p><i>Впадает река в Атлантический океан, образуя эстуарий.</i></p> <p><u>1 ошибка</u> В устье Амазонка образует дельту (13)</p> | <p><i>Впадает река в Атлантический океан, образуя эстуарий.</i></p> <p>Нет изменений</p> |
| | <p>Итого: 13 ошибок (всего 26 баллов)</p> | <p>Итого: 5 изменений и река Конго (всего 14 баллов)</p> |

Вероятнее всего, часть учеников напишут в правой части рассказ про другую реку. В этом случае необходимо руководствоваться двумя положениями. Во-первых, как сильно переработан оригинальный текст, во-вторых, насколько получившийся рассказ соответствует действительности. Рекомендуется за другую, отличную от Конго реку ставить **2 балла**, а каждое изменение оценивать в **1 балл**, но **не больше 8 баллов** за изменения.

Максимум за задание – **40 баллов**.

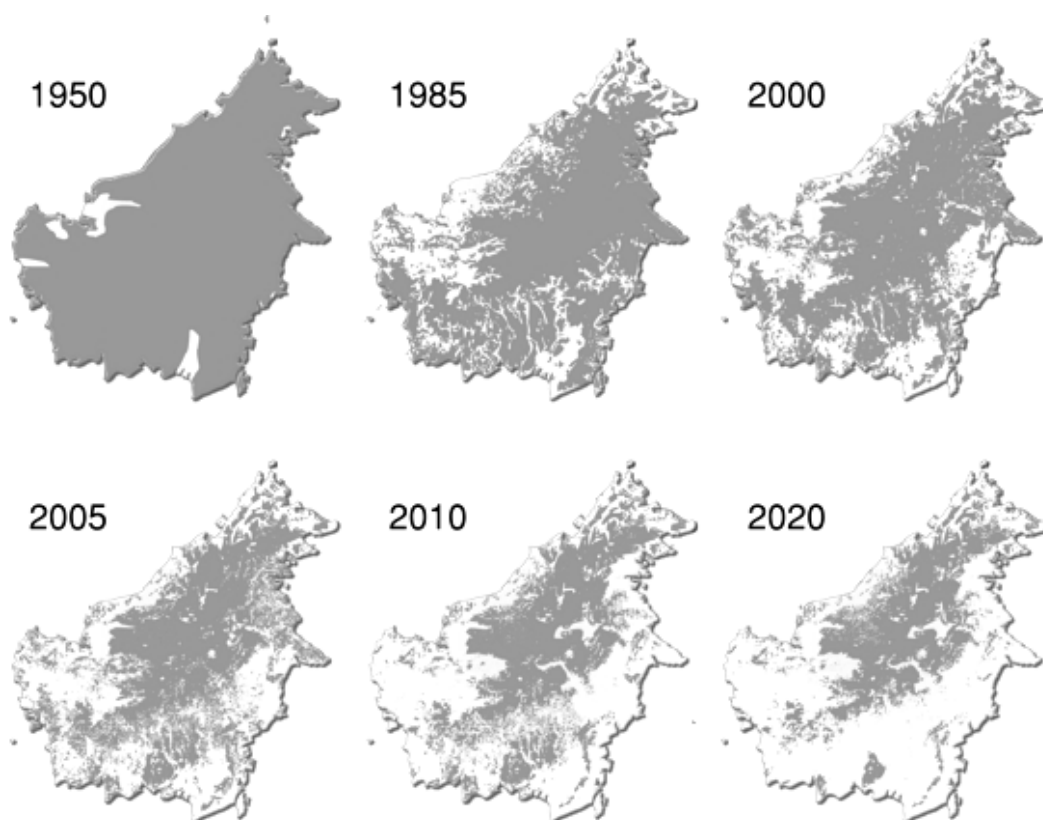
Задание 4

Внимательно прочитайте все блоки задачи, объединённые одной темой, и выполните задания.

Блок 1

Рассмотрите картосхему, представленную ниже, и определите:

- экологическую проблему, изображённую на картосхеме, напишите четыре примера её негативных последствий;
- крупный остров Земли, изображённый на картосхеме, и страны, которые на нём находятся.
- вид природного ресурса, связанный с экологической проблемой, его типы в классификациях: по происхождению и по степени исчерпаемости ресурса.



Блок 2

- Выберите **три** единицы измерения из списка, которые возможно использовать для характеристики обеспеченности стран мира рассматриваемым видом природного ресурса.
- Дайте названия показателям, в которых используются выбранные Вами единицы измерения.
- Распределите страны-лидеры из списка по **пятёркам** для каждого показателя (страны могут повторяться, рейтинг не учитывается).

Список единиц измерения: (%), (км), (га), (м³), (‰), (°).

Список государств: Бразилия, Габон, ДР Конго, Канада, Китай, Микронезия, Палау, Россия, Сейшельские острова, США, Суринам.

Блок 3

Определите, какие **пять** из перечисленных местных географических терминов имеют отношение к данной тематике, и напишите название страны мира, в которой они наиболее часто используются.

Список местных географических терминов: «бора», «бор», «гольцы», «дубрава», «займища», «колки», «курумы», «плавни», «рамень», «согра».

Блок 1 (16 баллов)

| Элемент задания | Ответ |
|--|---|
| Экологическая проблема (3 балла) | обезлесение (3 балла) |
| Четыре примера негативных последствий (4 балла) | По 1 баллу за каждый верный вариант ответа. <u>Возможные варианты ответов:</u> <ul style="list-style-type: none">– потепление климата, усиление парникового эффекта;– сокращение доли кислорода в воздухе;– нарушение гидрологического режима, обмеление рек, истощение запасов подземных вод;– увеличение риска эрозии почв, их деградации;– оползневая опасность;– заболачивание территории;– снижение биологического разнообразия, нарушение местообитания животных;– сокращение лесных ресурсов, замена ценных пород деревьев менее ценными. ИЛИ другие варианты ответов, не противоречащие смыслу задания. |

Всероссийская олимпиада школьников по географии 2016–2017 уч. г.
Школьный тур. 11 класс

| | | |
|--|--|---------------------------|
| Название острова <i>(3 балла)</i> | Борнео / Калимантан <i>(3 балла)</i> | |
| Государства <i>(3 балла)</i> | Бруней <i>(1 балл)</i> | Порядок не имеет значения |
| | Индонезия <i>(1 балл)</i> | |
| | Малайзия <i>(1 балл)</i> | |
| Вид природного ресурса <i>(1 балл)</i> | лесные ресурсы / лес <i>(1 балл)</i> | |
| Тип в классификации по происхождению <i>(1 балл)</i> | биологические / растительного мира <i>(1 балл)</i> | |
| Тип в классификации по степени исчерпаемости <i>(1 балл)</i> | исчерпаемые возобновимые <i>(1 балл)</i> | |

Блок 2 (18 баллов)

Порядок заполнения единиц измерения не имеет значения, показатели и страны должны соответствовать единице измерения.

| Единица измерения <i>(3 балла)</i> | Название показателя <i>(6 баллов)</i> | Первая пятёрка стран-лидеров (порядок записи любой) <i>(9 баллов)</i> |
|------------------------------------|--|--|
| % <i>(1 балл)</i> | лесистость /доля лесов в площади территории <i>(2 балла)</i> | Суринам, Микронезия, Сейшельские острова, Габон, Палау. <i>За полный список в любом порядке без ошибок – 3 балла; за 1 ошибку – 2 балла; за 2 ошибки – 1 балл</i> |
| га <i>(1 балл)</i> | площадь (занятая лесами) <i>(2 балла)</i> | Россия, Бразилия, Канада, США, Китай <i>За полный список в любом порядке без ошибок – 3 балла; за 1 ошибку – 2 балла; за 2 ошибки – 1 балл</i> |
| м ³ <i>(1 балл)</i> | запасы / объём древесины (на корню) <i>(2 балла)</i> | Россия, Бразилия, США, Канада, ДРК <i>За полный список в любом порядке без ошибок – 3 балла; за 1 ошибку – 2 балла; за 2 ошибки – 1 балл</i> |

Блок 3 (6 баллов)

| | | |
|--|------------------|---------------------------|
| Местные термины, касающиеся темы задачи (5 баллов) | бор (1 балл) | Порядок не имеет значения |
| | дубрава (1 балл) | |
| | колки (1 балл) | |
| | рамень (1 балл) | |
| | согра (1 балл) | |
| Страна, где они часто используются (1 балл) | Россия (1 балл) | |

Максимально за задание – 40 баллов.

Задание 5

В 2014 г. в мире было произведено 1670,1 млн т стали. Перед Вами таблица, где представлены страны-лидеры.

| № | Страна | 2014 (млн. т) | № | Страна | 2014 (млн. т) |
|----|------------------|---------------|----|----------------|---------------|
| 1 | Китай | 822,7 | 11 | Италия | 23,7 |
| 2 | Япония | 110,7 | 12 | Тайвань | 23,2 |
| 3 | США | 88,2 | 13 | Мексика | 19,0 |
| 4 | Индия | 87,3 | 14 | Иран | 16,3 |
| 5 | Республика Корея | 71,5 | 15 | Франция | 16,1 |
| 6 | Россия | 71,5 | 16 | Испания | 14,2 |
| 7 | Германия | 42,9 | 17 | Канада | 12,7 |
| 8 | Турция | 34,0 | 18 | Великобритания | 12,1 |
| 9 | Бразилия | 33,9 | 19 | Польша | 8,6 |
| 10 | Украина | 27,2 | 20 | Австрия | 7,9 |

1. Используя карты атласов, сгруппируйте эти страны по обеспеченности сырьём (заполните таблицу).

| Страны, обеспеченные железными рудами и коксующимся углём | Страны, обеспеченные одним видом сырья или топлива | | Страны, не обеспеченные сырьём |
|---|--|-------------------|--------------------------------|
| | Железные руды | Коксующийся уголь | |
| Китай | Бразилия | Германия | Япония |
| США | Мексика | Турция | республика Корея |
| Индия | Иран | Испания | Италия |
| Россия | Франция | Великобритания | Тайвань |
| Украина | | Польша | Австрия |
| Канада | | | |

Курсивом выделены те страны, которые на картах обладают указанным сырьём, а в действительности уже его не добывают, т.к. запасы сильно истощились.

За правильно расположенную страну (порядок в группе не имеет значение) – **1 балл**. Максимально за таблицу – **20 баллов**.

2. Назовите три страны, которые обладают в достаточной мере необходимым сырьём (железной рудой и углём), но не являются лидерами по производству стали.

| | | |
|-----------|-----|-----------|
| Австралия | ЮАР | Казахстан |
|-----------|-----|-----------|

За правильно названную страну – **2 балла** (максимум **6 баллов**).

3. Назовите принципы размещения предприятий чёрной металлургии, приведите примеры из географии отрасли в России.

| Предприятия и производства | Принципы размещения | Промышленные центры |
|----------------------------|---------------------|---|
| Комбинаты полного цикла | сырьевой | Магнитогорск, Челябинск, Нижний Тагил, Новотроицк, Старый Оскол |
| | топливный | Новокузнецк |
| | транспортный | Череповец |
| Передельная металлургия | потребительский | Москва, Электросталь, Выкса, Кулебаки, Волгоград, Таганрог, Красноярск, Комсомольск-на-Амуре... |

За правильно указанный принцип размещения – **2 балла** (максимум **8 баллов**), за правильно приведённый пример – **1 балл** (максимум **4 балла**).

4. Как «работает» экологический принцип в экономически развитых странах?
– Перенос производства в развивающиеся страны (**2 балла**).

Максимум за задание – **40 баллов**.

| |
|--|
| Максимально за всю работу – 200 баллов. |
|--|