

Критерии оценивания выполнения олимпиадных заданий

1. Прочитайте отрывок из исторического источника и укажите, кто автор представленного текста.

«Пути не знаю – куда идти мне из Индостана: на Ормуз пойти – из Ормуза на Хорасан пути нет, и на Чаготай пути нет, ни в Багдад пути нет, ни на Бахрейн пути нет, ни на Йезд пути нет, ни в Аравию пути нет. Повсюду усобица князей повыбивала. <...> А в Индостане жить – значит издержаться совсем, потому что тут у них всё дорого: один я человек, а на харч по два с половиной алтына в день идёт, хотя ни вина я не пивал, ни сыты...»

- 1) Афанасий Никитин
- 2) Аристотель Фьораванти
- 3) Симеон Полоцкий
- 4) Ермолай-Еразм

2. Прочитайте отрывок из литературного произведения и укажите годы правления государя, события правления которого представлены в отрывке.

«В застенке Трубецкого равелина
Пытает царь царевича – и кровь
Засеченного льёт по кнутовищу...
Стрелец в Москве у плахи говорит:
"Посторонись-ка, царь, моё здесь место".
Народ уж знает свычаи царей
И свой удел в строительстве империй». (М. Волошин)

- 1) 1547–1584
- 2) 1645–1676
- 3) 1676–1682
- 4) 1682–1725

3. Кто из названных исторических деятелей возглавлял оборону Смоленской крепости в годы Смутного времени?

- 1) М.Б. Шеин
- 2) В.И. Шуйский
- 3) М.В. Скопин-Шуйский
- 4) Авраамий Палицын

Ответы.

1	2	3
1	4	1

**По 1 баллу за каждый верный ответ.
Максимум 3 балла за задания 1–3.**

4. Ниже приведён список названий дворцово-усадебных комплексов. Укажите те из них, которые принадлежали императорской фамилии.

- 1) Кусково
- 2) Гатчина
- 3) Останкино
- 4) Петергоф
- 5) Ропша (Ропшинский дворец)
- 6) «Фонтанный дом»

5. Ниже приведён список российских полководцев. Укажите тех из них, кто принимал участие в Русско-турецкой войне 1768–1774 годов.

- 1) В.М. Долгоруков
- 2) М.И. Кутузов
- 3) Б.П. Шереметев
- 4) П.А. Румянцев
- 5) А.В. Суворов
- 6) П.С. Нахимов

6. Какие из указанных чинов Табели о рангах относятся к гражданским (статским)?

- 1) действительный тайный советник
- 2) титулярный камергер
- 3) обер-шенк
- 4) коллежский ассессор
- 5) гоф-фурьер
- 6) титулярный советник

Ответы.

4	5	6
245	145	146

По 2 балла за полностью верный ответ на каждое задание; 1 балл за ответ с одной ошибкой (не указан один из верных ответов или наряду со всеми указанными верными ответами приводится один неверный).

Максимум 6 баллов за задания 4–6.

7. В приведённом ниже перечне представлены события из истории отношений Русского государства с Великим княжеством Литовским и Речью Посполитой. Запишите в верхнюю строку таблицы в бланке работы век (римскими цифрами), а в нижнюю – порядковые номера событий, произошедших в соответствующем веке.

- 1) Стародубская война
- 2) битва при Чашниках
- 3) «Вечный мир»

- 4) война «за польское наследство»
- 5) Смоленская война
- 6) подавление восстания Т. Костюшко
- 7) Переяславская рада
- 8) битва при Орше

Ответ.

XVI	XVII	XVIII
128	573	46

По 1 баллу за указание века. (Если век указан неправильно, ответ в данном столбце не принимается.) 2 балла за полностью верное соответствие; 1 балл за соответствие с одной ошибкой (не указан один из верных ответов или наряду со всеми указанными верными ответами приводится один неверный).

Максимум за задание –9 баллов.

8. В приведённом ниже перечне представлены события, происходившие при различных правителях России в XVII в. В таблице в бланке работы в верхнюю строку запишите имена правителей, а в нижнюю – порядковые номера событий, произошедших при соответствующем правителе.

- 1) первый выпуск газеты «Куранты»
- 2) первая придворная театральная постановка в России
- 3) открытие Славяно-Греко-Латинской академии
- 4) «Азовское сидение» казаков
- 5) основание Новоиерусалимского монастыря
- 6) первый Крымский поход
- 7) принятие Новоторгового устава
- 8) создание первого драгунского полка
- 9) Хованщина

Ответ.

Михаил Фёдорович	Алексей Михайлович	Царевна Софья
148	257	369

По 1 баллу за указание правителя. (Если правитель указан неправильно, ответ в данном столбце не принимается.) 2 балла за полностью верное соответствие; 1 балл за соответствие с одной ошибкой (не указан один из верных ответов или наряду со всеми указанными верными ответами приводится один неверный).

Максимум за задание –9 баллов.

9. По какому принципу образованы ряды? Дайте максимально точный ответ.

9.1. 1700, 1711, 1739, 1774.

9.2. Санкт-Петербург, Кронштадт, Петрозаводск, Екатеринбург.

Ответ.

9.1. Заключение мирных договоров России с Османской империей (Турцией).

**9.2. Города, основанные при Петре I.
По 2 балла за каждый верный ответ.
Максимум за задание – 4 балла.**

10. Расположите в хронологической последовательности события правления Екатерины II. Запишите буквы, которыми обозначены исторические события, в правильной последовательности в таблицу.

- А) Чумной бунт в Москве
- Б) подписание Ясского мирного договора
- В) заключение Георгиевского трактата
- Г) мятеж под руководством В.Я. Мировича
- Д) роспуск Уложенной комиссии
- Е) III раздел Речи Посполитой

Ответ.

1	2	3	4	5	6
Г	Д	А	В	Б	Е

4 балла за полностью верную последовательность; 2 балла за последовательность с одной ошибкой (т. е. верная последовательность восстанавливается путём перестановки любых двух символов); 0 баллов, если допущено более одной ошибки.

Максимум за задание – 4 балла.

11. Установите соответствие между фамилиями художников и названиями картин, которые они создали: к каждой позиции первого столбца подберите соответствующую позицию из второго столбца.

ХУДОЖНИКИ

- А) В.В. Верещагин
- Б) А.И. Куинджи
- В) И.И. Шишкин
- Г) Н.Н. Ге
- Д) И.Н. Крамской

НАЗВАНИЯ КАРТИН

- 1) «Голгофа»
- 2) «На опушке соснового леса»
- 3) «Христос в пустыне»
- 4) «Лунная ночь на Днепре»
- 5) «Шипка-Шейново (Скобелев под Шипкой)»
- 6) «Охотники на привале»

Ответ.

А	Б	В	Г	Д
5	4	2	1	3

**По 1 баллу за каждое верное соответствие.
Максимум за задание – 5 баллов.**

12. Установите соответствие между событиями русско-шведских войн (сражений) и годами, когда они произошли: к каждой позиции первого столбца подберите соответствующую позицию из второго столбца.

СРАЖЕНИЯ

ГОДЫ

- | | |
|--|---------|
| А) осада Тихвина | 1) 1809 |
| Б) Переход Ботнического залива по льду | 2) 1714 |
| В) Первое Роченсальмское сражение | 3) 1700 |
| Г) Гангутское сражение | 4) 1789 |
| Д) Нарвская конфузия | 5) 1613 |
| Е) Гренгамское сражение | 6) 1709 |
| | 7) 1720 |

Ответ.

А	Б	В	Г	Д	Е
5	1	4	2	3	7

По 1 баллу за каждое верное соответствие.

Максимум за задание – 6 баллов.

13. Прочитайте текст. Определите пропущенные в тексте названия, слова, имена, даты, обозначенные порядковыми номерами. При необходимости при порядковых номерах даются пояснения о характере требуемой вставки. Необходимые вставки впишите под соответствующими номерами в таблицу в бланке работы.

В июне (1) года французский император (2 – имя и фамилия) вторгся в пределы Российской империи. Его стремительные действия на территории Белоруссии вынудили российское военное командование к не менее решительным маневрам. Так, в июле под (3 – название города) произошло объединение I (командовал ей генерал (4 – фамилия)) и II (командовал ей генерал (5 – фамилия)) русских армий. Однако даже соединение армий не помогло оборонить крупнейший город на подступах пути к Москве – в августе (3) был взят, а русские войска отступили.

На фоне отступления русских войск отношения между (4) и (5) окончательно испортились, и в местечке под названием (6 – название села) армии был представлен новый главнокомандующий всеми русскими армиями – генерал от инфантерии (7 – фамилия). Учитывая, что отступающая армия всё ближе подходила к Москве, было необходимо дать генеральное сражение. К 22 августа русские войска расположились близ деревни (8 – название) около Можайска и начали готовиться к сражению. Дабы времени на изучение и подготовку местности было больше, неприятельские войска были задержаны генералом Горчаковым, выстроившим специальную крепость на подступах к (8), получившую название (9 – название).

Но уже (10 – точное число и месяц (по старому стилю)) началось генеральное сражение этой войны. Многие историки полагают, что это

сражение было одним из самых кровопролитных среди однодневных битв. В частности погибли русские генералы – (5) и сын фаворита эпохи Павла I – (11 – фамилия). После сражения состоялось совещание – (12 – название совещания), на котором было принято решение оставить Москву. Московский генерал-губернатор (13 – фамилия) активно организовывал эвакуацию московских ценностей, но из-за сжатых сроков вывезти удалось далеко не всё. Армия же отступила из Москвы на (14 – название) дорогу. Город был охвачен пожарами и (2) писал русскому правителю императору (15 – имя и порядковый номер) письмо с предложением о заключении мирного договора.

Ответ.

1	1812	9	Шевардинский редут
2	Наполеон Бонапарт	10	26 августа
3	Смоленск	11	Кутайсов
4	Барклай-де-Толли	12	Совет в Филях
5	Багратион	13	Ростопчин
6	Царёво Займище	14	Рязанская
7	Кутузов	15	Александр I
8	Бородино		

14–15 верных вставок – 7 баллов.

12–13 верных вставок – 6 баллов.

10–11 верных вставок – 5 баллов.

8–9 верных вставок – 4 балла.

6–7 верных вставок – 3 балла.

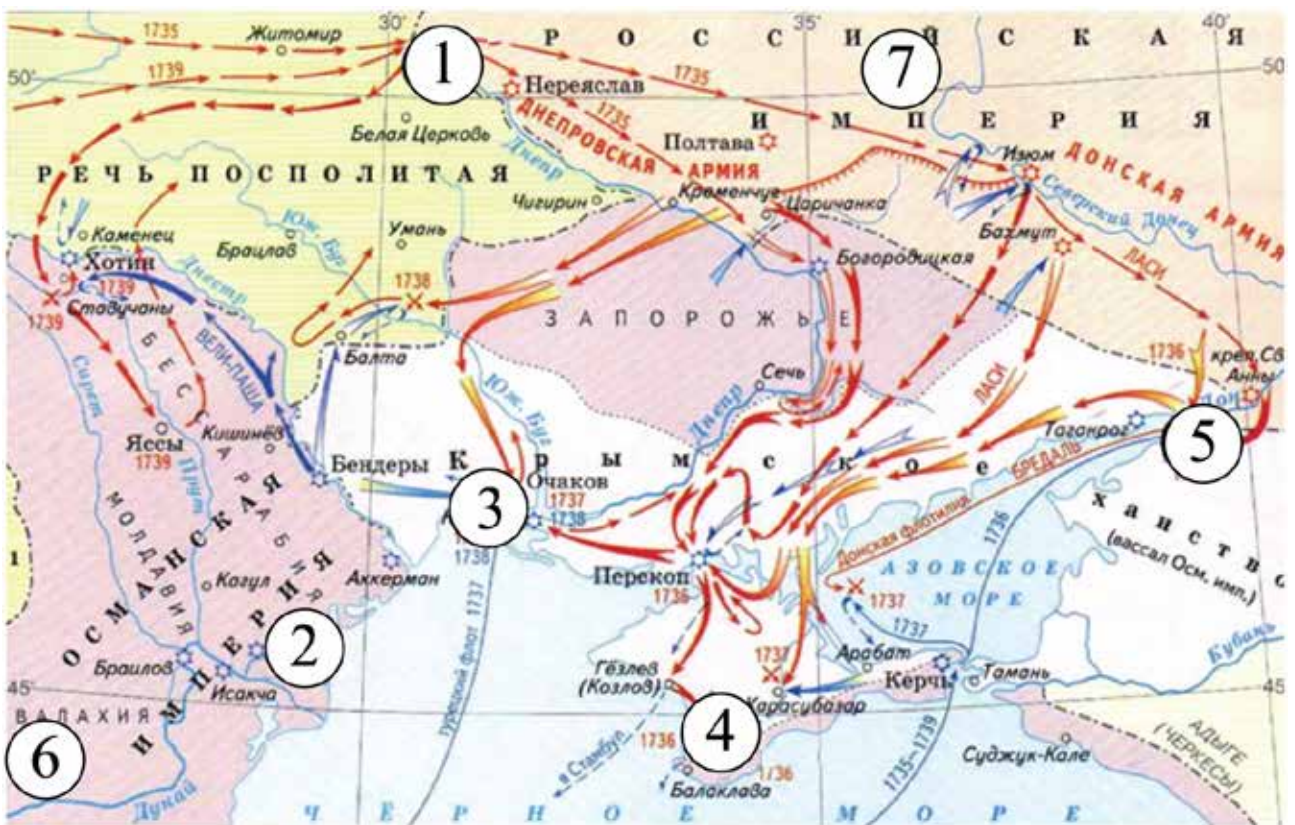
4–5 верных вставок – 2 балла.

2–3 верные вставки – 1 балл.

1 верная вставка – 0 баллов.

Максимум за задание – 7 баллов.

14. Внимательно рассмотрите схему и выполните задания.



14.1. Укажите годы войны, события которой отображены на схеме.

14.2. Напишите цифру, которой на схеме обозначена столица Крымского ханства.

14.3. Напишите год подписания мирного договора, по условиям которого в состав России вошёл город, обозначенный на схеме цифрой «1».

14.4. Напишите имя правителя России к началу войны, события которой отображены на схеме.

14.5. Установите истинность или ложность суждения. Обозначьте «да» истинные суждения; «нет» – ложные суждения. Ответы внесите в таблицу.

- А) Город, обозначенный на схеме цифрой «2», неоднократно штурмовался русскими войсками.
- Б) Город, обозначенный на схеме цифрой «5», впервые был осаждён в годы правления Алексея Михайловича.
- В) Город, обозначенный на схеме цифрой «3», вошёл в состав России по Кючук-Кайнарджийскому договору.
- Г) В войне, события которой отображены на схеме, активное участие принимал Б.К. Миних.
- Д) В заключении мирного договора после войны, события которой отображены на схеме, принимал участие А.А. Безбородко.

Ответ.

14.1. 1735–1739 гг. (2 балла).

14.2. 4 (1 балл).

14.3. 1686 (1 балл).

14.4. Анна Иоанновна (1 балл).

14.5.

А	Б	В	Г	Д
да	нет	да	да	нет

По 2 балла за каждый верный ответ. Всего 10 баллов.

Максимум за задание – 15 баллов.

15. Перед Вами картины на историческую тематику. Расположите их в хронологической последовательности событий (явлений, процессов), которым посвящены эти картины, и назовите события, которые на них изображены. Укажите годы, когда произошли эти события.

1)



2)



3)



4)



5)



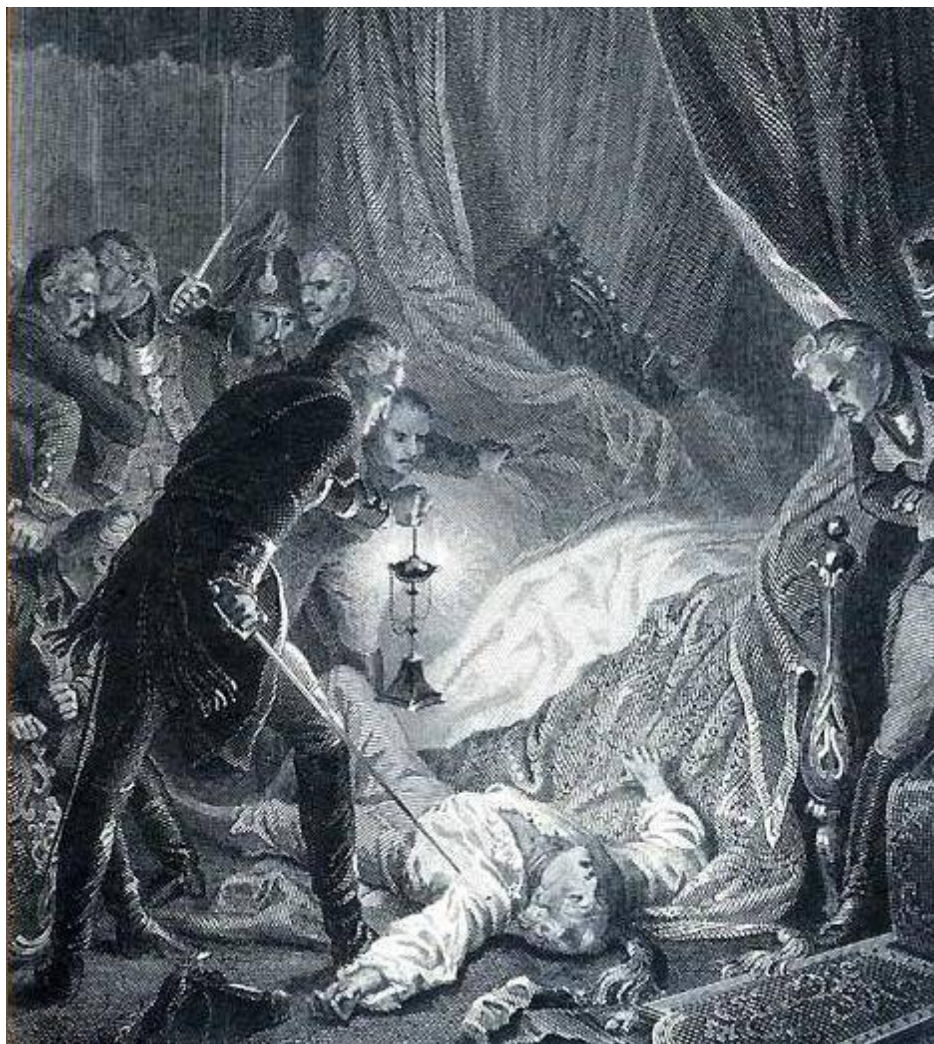
6)



7)



8)



Ответ.

Номер иллюстрации в хронологической последовательности событий	Событие (явление, процесс)	Год
3	Подавление стрелецкого бунта	1698
6	Полтавское сражение	1709
4	Гангутское сражение	1714
2	Деятельность Уложенной комиссии	1767
7	Казнь Емельяна Пугачёва	1775
5	Путешествие Екатерины II в Крым	1787
1	Швейцарский поход А.В. Суворова (переход Суворова через Альпы)	1799
8	Убийство Павла I	1801

По 1 баллу за каждое верно указанное событие с датировкой; 2 балла за верную хронологию.

Максимум за задание – 10 баллов.

16. Перед Вами фрагмент трактата «Об управлении империей», написанного византийским императором Константином VII Багрянородным в 948–952 годах. Напишите на его основе небольшую работу на тему «Плавания росов в середине X века».

«Приходящие из внешней России в Константинополь лодки-однодеревки являются одни из Немогарда, в котором сидел Сфендослав, сын Ингора, архонта России, а другие из крепости Милински, <...> Чернигоги и из Вусеграда. Итак, все они спускаются рекою Днепр и сходятся в крепости Киоава, называемой Самватас. Славяне же рубят в своих горах лодки во время зимы и, снарядив их, с наступлением весны, когда растает лёд, вводят в находящиеся по соседству водоёмы. Так как эти [водоёмы] впадают в реку Днепр, то и они из тамошних [мест] входят в эту самую реку и отправляются в Киову. Их вытаскивают для [оснастки] и продают росам, росы же, купив одни эти долблёнки и разобрав свои старые лодки-однодеревки, переносят с тех на эти вёсла, уключины и прочее убранство... снаряжают их. <...> отправляются в путь по Днепру. Прежде всего они приходят к первому порогу, нарекаемому Эссупи. Порог [этот] столь же узок, как пространство дворцового ипподрома, а посередине его имеются обрывистые высокие скалы, торчащие наподобие островков. Поэтому набегающая и приливающая к ним вода, низвергаясь оттуда вниз, издаёт громкий страшный гул. Ввиду этого росы не осмеливаются проходить между скалами, но, причалив поблизости и высадив людей на сушу, а прочие вещи оставив в лодках, затем нагие, ощупывая своими ногами [дно, волокут их], чтобы не натолкнуться на какой-либо камень. <...> Четвёртый порог, огромный, нарекаемый по-росски Аифор – у этого порога все причаливают к земле, и [часть россов] неусыпно несёт стражу из-за печенегов. А прочие, взяв вещи, которые были у них в лодках, одни волоком, другие на плечах, переправляют свои лодки по другую сторону порога, столкнув их в реку и внося груз, входят сами и снова отплывают. <...>.Затем они плывут, пока не достигают залива реки, являющегося устьем, в котором лежит остров Св. Эферий. И снова они переоснащают свои лодки всем тем нужным, чего им недостаёт: парусами, мачтами, кормилами, которые они доставили [с собой]. <...>. И если море, как это часто бывает, выбросит лодки на сушу, то все [прочие] причаливают, чтобы вместе противостоять печенегам. От Селины же они не боятся никого, но, вступив в землю Булгарии, входят в устье Дуная...»

Рекомендуемый план работы.

16.1. Характеристика исторического момента. Укажите, как складывались взаимоотношения Древнерусского государства с Византией до середины X века (приведите четыре события, характеризующие эти взаимоотношения). Почему византийский император так подробно описывает флот росов? Приведите два положения.

16.2. Характеристика исторического источника. Каковы цели создания источника? На какого читателя рассчитан трактат? Какой приём использует автор, чтобы сделать описание похода понятнее для читателя-византийца?

16.3. Какие сведения о том, кем являются росы, можно извлечь из данного фрагмента? Свой ответ подтвердите ссылками на документ. Приведите три положения.

16.4. Проанализируйте текст и на его основе укажите четыре характеристики (особенностей) флота росов. С какими трудностями сталкивались росы во время своих походов (укажите три трудности)?

Ответ.

16.1. Характеризуя взаимоотношения между Древнерусским государством и Византией до 948–952 гг., участник может отметить следующие события.

1. Неудачный поход Аскольда и Дира в 860 (866) году на Константинополь.
2. Ставшее следствием неудачного похода Аскольда и Дира «Фотиево (Аскольдово) крещение» росов – когда при патриархе Фотии I в Киев были направлены христианские миссионеры.
3. Поход Олега 907 года, окончившийся подписанием первого письменного договора между Русью и Византией.
4. Заключение письменного русско-византийского договора 911 года.
5. Русско-Византийская война при Игоре Старом (941–944 гг.), окончившаяся подписанием договора 944 года.

По 1 баллу за каждое названное событие.

В качестве причины внимания византийского императора ко флоту росов, участник должен указать, что военные походы росов на Константинополь совершались морским путём, а с учётом того, что часть этих походов была успешной, это было вопросом обороны государства. **По 2 балла за каждое приведенное положение.**

Всего 8 баллов.

16.2. Характеристика исторического источника.

Автором трактата является император, который даёт советы сыну, как надо управлять империей. Росы его интересуют с точки зрения того, какую опасность они представляют для империи, как с ними нужно взаимодействовать

В качестве авторского приёма для большей понятности участник может отметить следующее: сравнение днепровского порога с дворцовым ипподромом в Константинополе: «Порог [этот] столь же узок, как пространство дворцового ипподрома»; «Эта переправа имеет ширину ипподрома»

По 2 балла за ответ на каждый вопрос в пункте. Всего 6 баллов.

16.3. Росы не являются славянами, так как славяне продают лодки росам. У росов есть правители – архонты. Росы живут, очевидно, за счёт военных походов, так как передвигаются на лодках (старые разбирают, новые покупают).

По 2 балла за каждое приведённое сведение. Всего 6 баллов.

16.4. Характеризуя флот росов, участник может отметить следующее.

1. Основу флота составляют «лодки-однодеревки» (долблѣнки).
2. Лодки-однодеревки имеют короткий срок эксплуатации – росы вынуждены регулярно их создавать заново: «рубят в своих горах лодки во время зимы».
3. Лодки достаточно просты в переоборудовании, обладают рядом съёмных деталей, что позволяет их использовать и на реке, и на море: вначале росы «переносят ... вѣсла, уключины и прочее убранство» со старых лодок, затем «переоснащают свои лодки всем тем нужным, чего им недостаёт: парусами, мачтами, кормилами, которые они доставили [с собой]».
4. Очевидно, что лодки были относительно небольшими и лёгкими, т.к. «... одни волоком, другие на плечах, переправив свои лодки-однодеревки по другую сторону порога...», также это проявляется и при морском плавании, во время которого «море, как это часто бывает, выбросит лодки-однодеревки на сушу...»

По 1 баллу за каждую приведенную характеристику. Всего 4 балла.

Говоря о трудностях походов росов, участник может отметить следующее.

1. Росы регулярно подвергаются нападению печенегов при прохождении порогов.
2. В ходе плавания росам необходимо преодолеть ряд днепровских порогов, во время этого необходимо полностью выгружать поклажу, перетаскивать лодки по земле.
3. Во время морского плавания лодки часто выбрасывает на берег волнами.

По 1 баллу за каждый пример трудностей во время плавания. Всего 3 балла.

Всего 7 баллов.

Максимум за задание – 27 баллов.

17. Вам предстоит работать с высказываниями историков и современников о событиях и деятелях отечественной истории. Выберите из них одно, которое станет темой Вашего сочинения-эссе. Ваша задача – сформулировать собственное отношение к данному утверждению и обосновать его аргументами, представляющимися Вам наиболее существенными. При выборе темы исходите из того, что Вы:

1) ясно понимаете смысл высказывания и можете сформулировать на его основе проблему, которую Вы будете рассматривать в своём эссе, и поставить три задачи Вашей работы, которые необходимо решить для рассмотрения этой проблемы;

2) можете выразить своё отношение к высказыванию (аргументированно согласиться с автором либо полностью или частично опровергнуть его высказывание);

3) располагаете конкретными знаниями (факты, статистические данные, точки зрения, примеры) по данной теме;

4) владеете терминами, необходимыми для грамотного изложения своей точки зрения.

Ваше эссе будет оцениваться по следующим критериям.

17.1. Постановка проблемы и задач (до 5 баллов).

1) Постановка проблемы (до 2 баллов).

2) Постановка задач (до 3 баллов).

17.2. Раскрытие трёх задач (до 15 баллов).

Каждая из трёх задач оценивается в 5 баллов.

1) Грамотность использования исторических фактов и терминов (до 2 баллов).

2) Аргументированность авторской позиции (до 3 баллов).

17.3. Знание различных точек зрения по избранной теме (до 5 баллов).

17.4. Творческий характер восприятия темы, её осмысления (до 5 баллов).

17.5. Выводы (до 5 баллов).

1. «За Владимиром Мономахом в истории останется то великое значение, что, живя в обществе, едва выходящем из самого варварского состояния, вращаясь в такой среде, где всякий гонялся за узкими своекорыстными целями, еще почти не понимая святости права и договора, он один держал знамя общей для всех правды и собирал под него силы русской земли» (Н.И. Костомаров).
2. «При жизни одного поколения вчерашний ханский “улусник” – московский князь – превратился в независимого правителя сильного государства, территория которого на глазах изумленных современников выросла в несколько раз. Суверенитет, общие законы, появление границ – все эти приметы государства раннего Нового времени заметны уже при Иване III» (М.М. Кром).
3. «В правление Бориса Годунова в судьбе России произошел крутой перелом. Годунов расширил и упрочил дворянские привилегии. В стране утвердилось крепостное право. Законы против Юрьева дня обеспечили Борису поддержку землевладельцев. Но от него отвернулся народ, и земская династия пала» (Р.Г. Скрынников).
4. «В истории Отечества царь Алексей Михайлович оставил заметный след. Его преемники продолжили намеченные в его царствование пути внутренней и внешней политики. Конечно, есть все основания говорить, что Алексей Михайлович был прямым предшественником своего великого сына» (А.А. Преображенский).
5. «Век Екатерины II – это эпоха духовного расцвета, формирования национального самосознания, складывания в обществе понятий чести, личного достоинства, законности. Не случайно историки говорят о двух

непоротых поколений русских дворян, выросших за время правления Екатерины, из которых вышли герои 1812 года и декабристы» (А.Б. Каменский).

6. «Несмотря на изначальный оптимизм императора, на его усилия по совершенствованию управления империей и на его стремление при помощи реформы школьного и университетского образования даровать стране новую элиту, Александр I в течение всего своего царствования сталкивался с ключевой проблемой отсутствия вспомогательных механизмов и точек опоры, которые помогли бы ему преодолеть глубокую враждебность дворянства» (М.-П. Рэй).
7. «Александр III вошел в официозную историю России как “Миротворец”. Отчасти это объяснялось осторожностью и невоинственностью государя, отчасти тем, что он умел найти компромиссы, не увязая в тягостных для России союзах. Но все-таки поиск союзников был главной проблемой России при Александре III» (Е.В. Анисимов).
8. «Советский Союз одержал победу в смертельной схватке с германским фашизмом главным образом благодаря самоотверженности и мужеству народов Советского Союза и стабильности советской системы, обеспечившей в короткий срок мощный индустриальный рывок и прорыв в деле повышения культурно-образовательного уровня населения страны» (С.Л. Тихвинский)

Критерии оценивания сочинения эссе

I. Проблемы и задачи:

1. «За Владимиром Мономахом в истории останется то великое значение, что, живя в обществе, едва выходявшем из самого варварского состояния, вращаясь в такой среде, где всякий гонялся за узкими своекорыстными целями, еще почти не понимая святости права и договора, он один держал знамя общей для всех правды и собирал под него силы русской земли» (Н.И. Костомаров).

Проблема. Значение деятельности Владимира Мономаха для истории России периода политической раздробленности.

Задачи:

- Охарактеризовать состояние общественной жизни Русских земель в период политической деятельности Владимира Мономаха;
- Рассмотреть взгляды Владимира Мономаха, его подход к политической деятельности;
- Рассмотреть политическую деятельность Владимира Мономаха в контексте его воззрений.

2. «При жизни одного поколения вчерашний ханский “улусник” – московский князь – превратился в независимого правителя сильного государства, территория которого на глазах изумленных современников выросла в несколько раз. Суверенитет, общие законы, появление границ – все эти

приметы государства раннего Нового времени заметны уже при Иване III» (М.М. Кром).

Проблема. Становление государства раннего Нового времени в России XV – XVI вв.

Задачи:

- Раскрыть понятие «государство раннего Нового времени»;
- Ответить на вопрос, действительно ли характерные черты государства раннего Нового времени «заметны уже при Иване III»;
- Рассмотреть процесс оформления суверенитета Русского государства и роста его территорий в XV – XVI вв.

3. «В правление Бориса Годунова в судьбе России произошел крутой перелом. Годунов расширил и упрочил дворянские привилегии. В стране утвердилось крепостное право. Законы против Юрьева дня обеспечили Борису поддержку землевладельцев. Но от него отвернулся народ, и земская династия пала» (Р.Г. Скрынников).

Проблема. Сущность деятельности Бориса Годунова и причины ее неудачи.

Задачи:

- Рассмотреть политику Бориса Годунова в отношении землевладельцев и крестьян;
- Ответить на вопрос, действительно ли «в правление Бориса Годунова в судьбе России произошел крутой перелом»;
- Рассмотреть причины падения «земской династии».

4. «В истории Отечества царь Алексей Михайлович оставил заметный след. Его преемники продолжили намеченные в его царствование пути внутренней и внешней политики. Конечно, есть все основания говорить, что Алексей Михайлович был прямым предшественником своего великого сына» (А.А. Преображенский).

Проблема. Связь между деятельностью царя Алексея Михайловича и его преемниками.

Задачи:

- Рассмотреть «намеченные» в царствование Алексея Михайловича «пути внутренней и внешней и политики»;
- Рассмотреть деятельность преемников Алексея Михайловича, в частности Петра I;
- Установить, прослеживается ли четкая преемственность между деятельностью Алексея Михайловича и монархами, правившими после него.

5. «Век Екатерины II – это эпоха духовного расцвета, формирования национального самосознания, складывания в обществе понятий чести, личного достоинства, законности. Не случайно историки говорят о двух непоротых поколениях русских дворян, выросших за время правления Екатерины, из которых вышли герои 1812 года и декабристы» (А.Б. Каменский).

Проблема. Правление Екатерины II как источник духовного подъема дворянства в первой четверти XIX в.

Задачи:

- Рассмотреть правление Екатерины II как эпоху становления российского общества, ключевых для его жизни понятий, принципов и духовных ценностей;
- Рассмотреть правление Екатерины II как эпоху «формирования национального самосознания»;
- Ответить на вопрос, действительно ли «герои 1812 года и декабристы» стали «продуктом» российского общества, сформировавшегося при Екатерине II.

6. «Несмотря на изначальный оптимизм императора, на его усилия по совершенствованию управления империей и на его стремление при помощи реформы школьного и университетского образования даровать стране новую элиту, Александр I в течение всего своего царствования сталкивался с ключевой проблемой отсутствия вспомогательных механизмов и точек опоры, которые помогли бы ему преодолеть глубокую враждебность дворянства» (М.-П. Рэй).

Проблема. Наличие необходимых и достаточных условий для проведения преобразований, задуманных Александром I.

Задачи:

- Рассмотреть взгляды Александра I на пути преобразования Российской империи и цели и сущность проведенных им реформ в области государственного управления и народного образования;
- Охарактеризовать отношение дворянства к реформаторской деятельности Александра I;
- Ответить на вопрос, существовали ли в Российской империи в период правления Александра I «вспомогательные механизмы и точки опоры», необходимые и достаточные для проведения преобразований.

7. «Александр III вошел в официозную историю России как “Миротворец”. Отчасти это объяснялось осторожностью и невоинственностью государя, отчасти тем, что он умел найти компромиссы, не увязая в тягостных для России союзах. Но все-таки поиск союзников был главной проблемой России при Александре III» (Е.В. Анисимов).

Проблема. Общее направление и методы проведения Александром III своего внешнеполитического курса.

Задачи:

- Охарактеризовать внешнюю политику Российской империи при императоре Александре III;
- Рассмотреть методы, которыми пользовались Александр III и его правительство при проведении своего внешнеполитического курса;
- Ответить на вопрос, действительно ли «поиск союзников был главной проблемой России при Александре III».

8. «Советский Союз одержал победу в смертельной схватке с германским фашизмом главным образом благодаря самоотверженности и мужеству народов Советского Союза и стабильности советской системы, обеспечившей в короткий срок мощный индустриальный рывок и прорыв в деле повышения культурно-образовательного уровня населения страны» (С.Л. Тихвинский)

Проблема. Ключевые причины победы Советского Союза в войне с нацистской Германией.

Задачи:

- Рассмотреть «самоотверженность и мужество народов Советского Союза» как одну из ключевых причин победы в войне;
- Рассмотреть понятие «советская система», ответить на вопрос, действительно ли именно она обеспечила успех в деле индустриализации и «культурной революции» в краткие сроки;
- Ответить на вопрос, действительно ли одной из ключевых причин победы Советского Союза в войне можно считать «стабильность советской системы».

II. Критерии оценивания

17.1. Постановка проблемы и задач (до 5 баллов).

1) Постановка проблемы (до 2 баллов).

- **2 балла** выставляется, если проблема сформулирована корректно, в явном виде.
- **1 балл** выставляется, если проблема в явном виде не сформулирована, но из постановки задач следует, что участник её понимает.
- **0 баллов** выставляется, если проблема в явном виде не сформулирована, а постановка задач не даёт возможности определить, понимает её участник или нет.

2) Постановка задач (до 3 баллов).

- **3 балла** выставляется, если в явном виде корректно сформулировано три задачи.
- **2 балла** выставляется, если в явном виде корректно сформулировано две задачи.
- **1 балл** выставляется, если в явном виде корректно сформулирована одна задача.
- **0 баллов** выставляется, если задачи не сформулированы.

17.2. Раскрытие задач (до 15 баллов).

Каждая из трёх задач оценивается в 5 баллов.

1) Грамотность использования исторических фактов и терминов (до 2 баллов).

- **2 балла** выставляется, если все факты и термины использованы участником корректно и уместно.

- **1 балл** выставляется, если наряду с фактами и терминами, использованными корректно и уместно, допущены фактические и терминологические ошибки.
- **0 баллов** выставляется, если факты и термины не использованы или все приведены с ошибками.

2) Аргументированность авторской позиции (**до 3 баллов**).

- **3 балла** выставляется, если все приведённые автором тезисы аргументированы полно и корректно.
- **2 балла** выставляется, если аргументация корректна, но отличается явной неполнотой.
- **1 балл** выставляется, если аргументация носит обыденный, эмоциональный характер.
- **0 баллов** выставляется, если конкретных аргументов в подтверждение авторской позиции нет.

Если участник **не сформулировал проблему и задачи (по первому критерию выставлено 0 баллов)**, грамотность использования исторических фактов и терминов и аргументированность авторской позиции в работе оцениваются по критериям одной задачи, т. е. за эту часть работы **не может быть выставлено более 5 баллов**.

17.3. Знание различных точек зрения по избранной теме (до 5 баллов).

- **5 баллов** выставляется, если участник корректно и конкретно излагает несколько позиций, отражённых в литературе или источниках, с конкретными указаниями на авторов, т. е. привлечение источников и историографии **не носит формальный характер**.
- **4 балла** выставляется, если участник корректно и конкретно излагает несколько позиций, отражённых в литературе или источниках, без конкретных указаний на авторов.
- **3 балла** выставляется, если участник корректно излагает несколько позиций в общих чертах (по образцу «есть такая точка зрения, есть другая») или корректно и конкретно использует историографию и (или) источники в своей работе **разово**.
- **2 балла** выставляется, если использованные участником историография и (или) источники не имеют прямого отношения к теме, т. е. их привлечение **носит формальный характер**.
- **1 балл** выставляется, если участник сугубо символически что-то упоминает про разные точки зрения.
- **0 баллов** выставляется, если представление о наличии различных точек зрения по избранной теме не демонстрируется участником вообще.

17.4. Творческий характер восприятия темы, её осмысления (до 5 баллов).

- **5 баллов** выставляется, если на протяжении всей работы участник демонстрирует ярко выраженную личную позицию, заинтересованность в теме, предлагает оригинальные (имеющие право на существование

с учётом фактов и историографии) мысли. Работа написана хорошим литературным языком с учётом всех жанровых особенностей эссе.

- **3–4 балла** выставляется, если личная позиция и заинтересованность проявляются время от времени, есть хотя бы одна оригинальная идея. Работа написана хорошим литературным языком с учётом всех жанровых особенностей эссе.
- **1–2 балла** выставляется, если участник демонстрирует личную позицию и творческое начало хотя бы формально («как мне кажется», «я убеждён», «меня увлекает» и т. д.). Работа написана грамотно с точки зрения стилистики русского языка, однако текст предельно формализован (я выбрал такую-то тему по следующей причине, план моей работы будет следующий и т. д.).
- **0 баллов** выставляется, если работа носит реферативный характер, т. е. представляет собой пересказ учебника либо литературы без творческого начала вообще (Иван Грозный родился, женился и т. д.).

17.5. Выводы (до 5 баллов).

1) Выводы по каждой из задач (до 3 баллов).

- **3 балла** выставляется, если корректно и конкретно сформулированы выводы по трём задачам.
- **2 балла** выставляется, если корректно и конкретно сформулированы выводы по двум задачам.
- **1 балл** выставляется, если корректно и конкретно сформулирован вывод по одной задаче.

2) Общий вывод по эссе (до 2 баллов).

- **2 балла** выставляется, если общий вывод сформулирован конкретно и корректно, в полном соответствии с рассмотренной темой.
- **1 балл** выставляется, если общий вывод сформулирован самым абстрактным образом, явного соответствия рассмотренной теме не обнаруживается.
- **0 баллов** выставляется, если общий вывод не сформулирован.

Если участник **не сформулировал проблему и задачи (по первому критерию выставлено 0 баллов)**, то этот критерий оценивается **только** по пункту «**Общий вывод по эссе**», т. е. за эту часть работы **не может быть выставлено более 2 баллов**.

Максимум за задание – 35 баллов.

Максимум за работу – 140 баллов.