

**ВСЕРОССИЙСКАЯ ОЛИМПИАДА ШКОЛЬНИКОВ**  
**ПО МХК 2019–2020 уч. г.**  
**ШКОЛЬНЫЙ ЭТАП**  
**7 класс**

*Уважаемый участник!*

При выполнении заданий Вам предстоит определённая работа, которую лучше организовывать так:

- внимательно прочитайте задание и посмотрите на предложенные Вам источники;
- если Вы не уверены в ответе, не волнуйтесь – в материале заданий очень часто содержатся важные детали, опираясь на которые Вы логически можете прийти к верному ответу;
- в аналитических заданиях оценивается умение рассуждать, наблюдать, делать выводы и строить связный текст.

За каждый правильный ответ Вы можете получить определённое членами жюри количество баллов, но не выше указанной максимальной оценки.

Сумма набранных баллов за все выполненные задания – итог Вашей работы. Максимальное количество баллов – 60.

Задания считаются выполненными, если Вы вовремя сдали их членам жюри.

Задания олимпиады составлены так, что все вопросы касаются одного круга тем. Постепенно подход к выбранной теме будет углубляться, а создаваемый вами в ходе выполнения заданий образ – становиться более многогранным и тонким. Поэтому в работе над заданиями каждой части олимпиады вам может помочь материал остальных заданий. Если при выполнении заданий вам не хватает места, вы можете попросить дополнительные листы у организатора.

*Желаем успеха!*

**МАКСИМАЛЬНЫЙ БАЛЛ – 60**

*Обычно считается, что в живописи и архитектуре художественный образ не связан со словами, что в нём преобладает именно стремление передать смысл или впечатление без помощи слов. А если тексты и встречаются в этих видах искусств, то выполняют скорее служебную роль – пояснения, подписи, технические обозначения и т.п.*

*И всё же в изобразительном искусстве разных эпох довольно часто встречаются произведения, которые включают в себя текст как часть основного замысла, необходимую составляющую ключевой мысли, идеи произведения. Порой даже не связный текст, а отдельная буква становится центральным объектом изображения и осмысления. В заданиях этого тура олимпиады вам предлагается подумать над тем, как буквы и тексты вплетаются в художественную ткань произведений изобразительного искусства.*

### **Задание 1 (12 баллов)**

В структуру практически каждой картины вводится подпись художника. Однако существует она внутри произведения по-разному. Одни мастера её акцентируют, другие прячут, третьи обыгрывают.

Посмотрите на работы, собранные в задании: на трёх из них (в картинах Ф. Гойи, К. Айвазовского и И. Репина) подпись автора – это надпись на песке; в других произведениях подпись помещена на разные предметы: картину, записку, раму окна.

Подумайте, как существуют внутри произведения и соотносятся с предметом изображения (героями, пейзажем, натюрмортом) подпись на песке и подпись, помещённая художником на предметы внутри картины. Какие дополнительные смыслы возникают оттого, что художник «пишет» свое имя на песке?

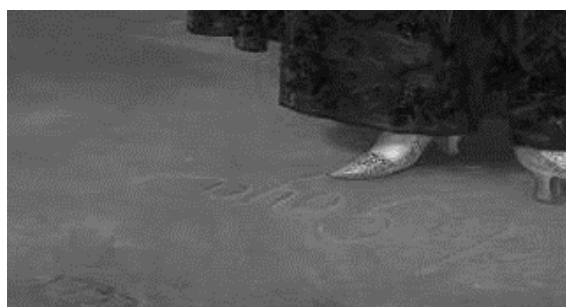
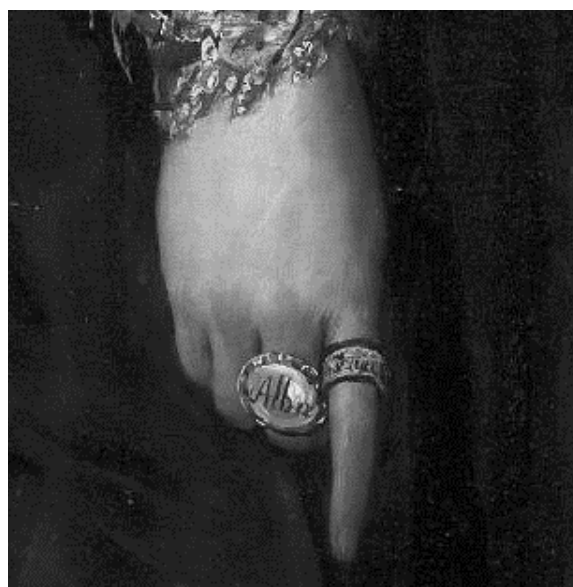
В качестве ответа на вопрос напишите небольшой связный текст размером 6–8 предложений.



3. Иван Айвазовский «Морской вид» (1867)



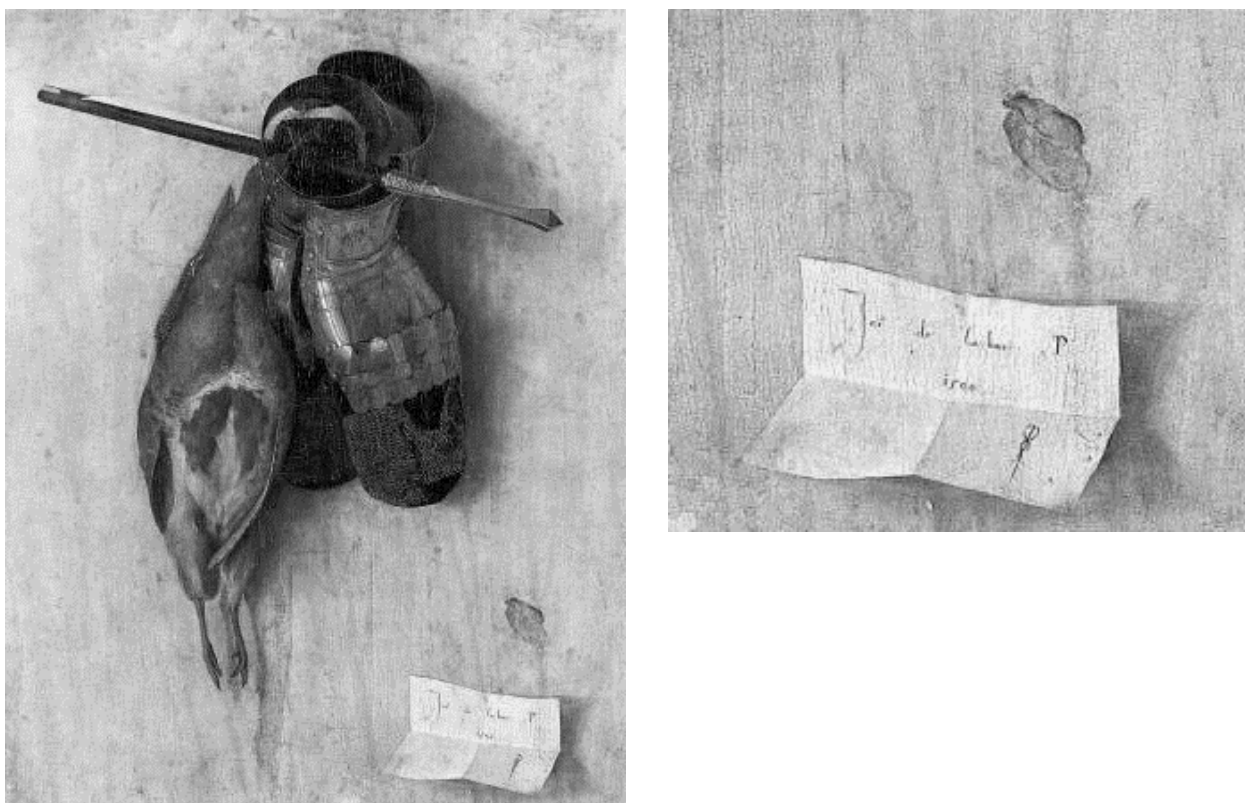
4. Франсиско Гойя «Портрет герцогини Альба» (1797)



5. Илья Репин «Бурлаки на Волге» (1870-1873)



6. Якопо да Барби  
«Натюрморт с куропаткой, латной рукавицей и арбалетным болтом» (1504)



**Всего за задание 1: максимум 12 баллов.**

## **Задание 2 (18 баллов)**

В конце 1890-х годов около Зимнего дворца (резиденции русских императоров в Санкт-Петербурге) со стороны Адмиралтейства был разбит небольшой сад – так называемый Собственный сад Зимнего дворца. Решётку этого сада построили по проекту архитектора Романа Мельцера в 1896–1901 гг. Его проект был выбран потому, что наилучшим образом сочетался с барочным стилем Зимнего дворца, к которому примыкала ограда. Художественные достоинства проекта были высоко оценены современниками – на Всемирной выставке в Париже 1900 года он получил высшую награду. Цоколь и пилоны сооружения сделаны из розового песчаника, сама решётка из кованого железа, а орлы и вензеля, украшавшие её, были позолочены.

Посмотрите на изображения ограды, сделанные вскоре после создания, и на фотографии современного вида фрагментов ограды<sup>1</sup>.

Обратите внимание на то, как и где расположены вензеля<sup>2</sup> императора Николая II (Николай Александрович) и императрицы Александры Фёдоровны. Каким образом каждый вензель вписан в рисунок ограды? Из чего состоят буквы? Как буквы сочетаются друг с другом и остальными декоративными элементами? Как организуют ритм каждого пролёта решетки? Существует ли связь между буквами и архитектурными формами/детальями сооружения? Как композиционное расположение и декоративное решение ограды объединяет Зимний дворец и сад в единый ансамбль? Какие смыслы в общее решение ансамбля вносит вензель Николая II и Александры Фёдоровны?

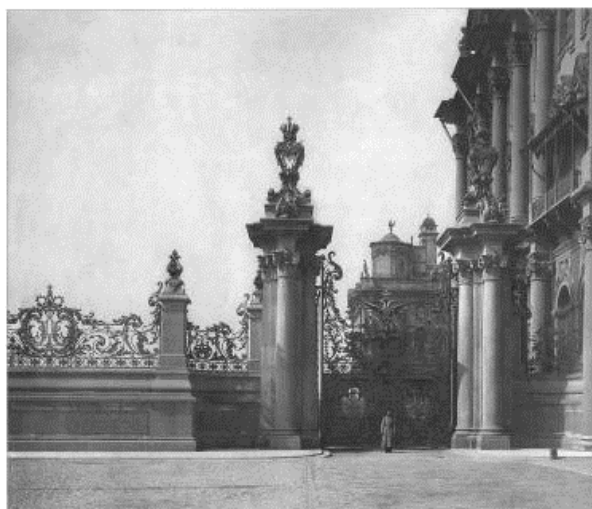
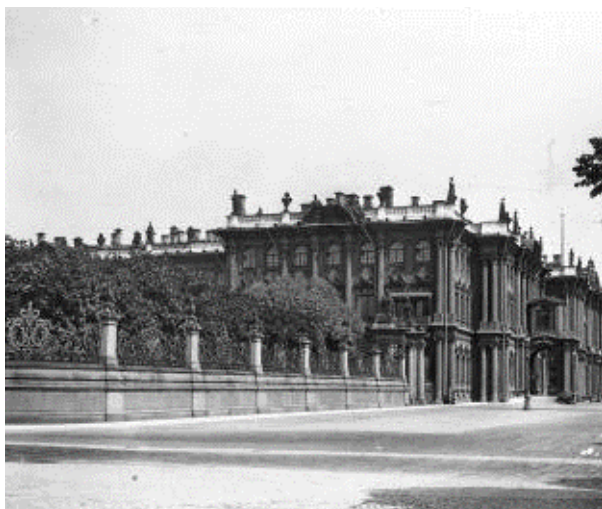
Для ответа на эти вопросы напишите небольшое связное рассуждение размером 8–10 предложений.

---

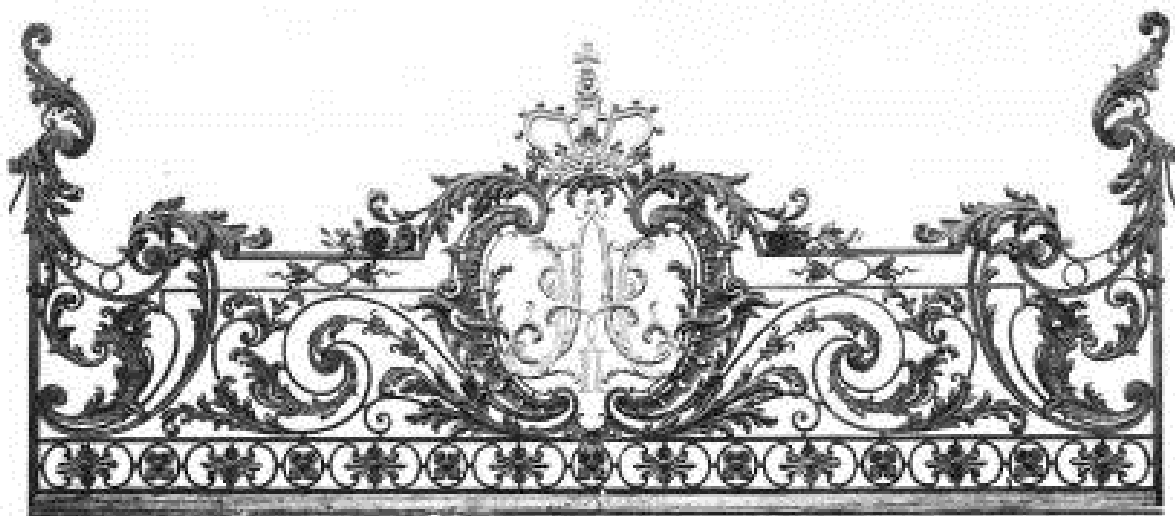
<sup>1</sup> Сразу после Октябрьской революции, в 1918 году Собственный сад был уничтожен, а фрагменты ограды были установлены в качестве ограды одного из общедоступных садов города.

<sup>2</sup> Вензель – начальные буквы имени и фамилии (иногда и отчества), художественно переплетённые и образующие красивый узор.

Общий вид ограды, ворота и рисунок решётки (вид до разрушения)



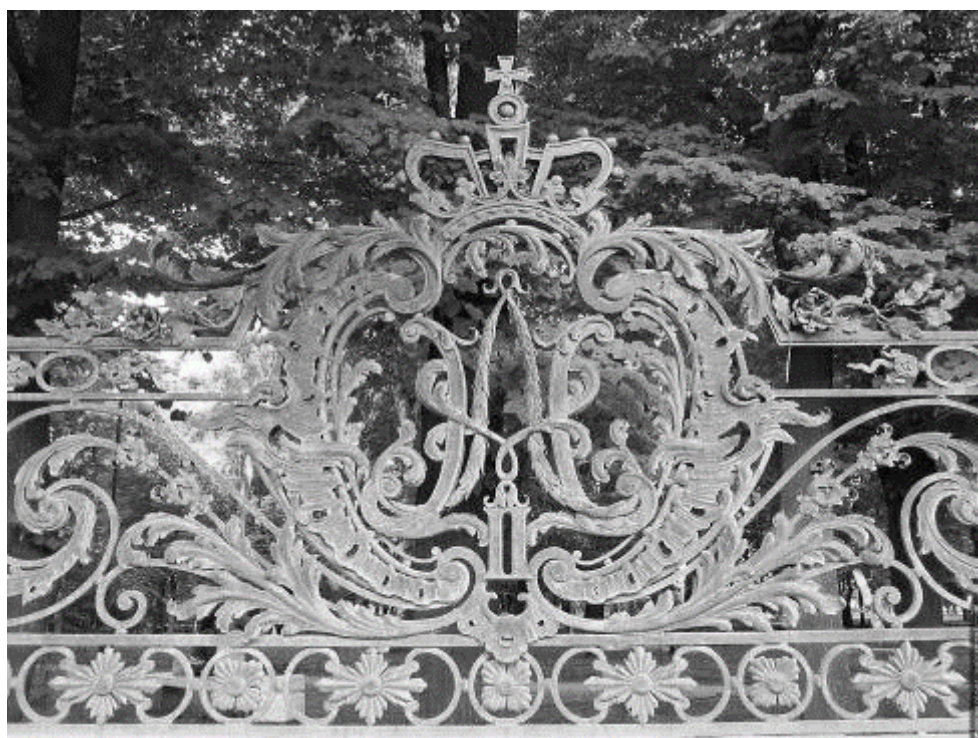
Решётка изъ кованнаго желѣза для ограды при садѣ  
Императорскаго Зимняго Дворца.



Занею съ великою Трудности Императора  
и Государыни Императрицы.

Barrière avec le aigle Impérial.

Общий вид решётки и крупным планом детали (современный вид)



**Всего за задание 2: максимум 18 баллов.**



### Задание 3 (30 баллов)

#### Азбука

В 1904 году художник, искусствовед, один из основателей журнала и объединения «Мир искусства» – Александр Николаевич Бенуа сделал «Азбуку в картинках». Художник видел книгу как единое художественное пространство, в котором все элементы связаны между собой.

«Азбуку» открывал на листе с буквой «А» Арапчонок по имени Иакинф. Этот же персонаж азбуку закрывал – на последней странице он изображён с листом бумаги, на которой есть надпись с исправленными ошибками: «Я научился читать и писать по-русски». Композиционное расположение персонажа в азбуке объединяет отдельные страницы в целое. Иакинф оказывается героем, который проходит тот же путь, что и читатель. Но не только Арапчонок создаёт единство книги.

Есть несколько тем, сюжетов и пространств, к которым не один раз обращается автор.

Посмотрите на листы «Азбуки в картинках» А. Бенуа, представленные в задании. Разделите иллюстрации на две группы, определив тему, к которой относится изображение, созданное художником для той или иной буквы. Кратко аргументируйте свой ответ.

*Перенесите таблицу на лист с ответами и заполните её.*

Группа №1
(впишите сюда «буквы» изображений)
По какому принципу изображения собраны в группу
Группа №2
(впишите сюда «буквы» изображений)
По какому принципу изображения собраны в группу

- Опираясь на следующие вопросы и свои наблюдения, напишите небольшой связный текст (80–100 слов<sup>3</sup>) про эту группу на тему «**Образное решение страниц «Азбуки в картинках» А. Бенуа.**»
- Подумайте, как художник выстраивает композицию листа? Где помещена буква, где слово, а где – картинка? Как оформлена сама буква на листе? Каким образом оформление буквы соотносится с темой изображения?

<sup>3</sup> Здесь указан минимальный оцениваемый объём рассуждения, максимальный объём не ограничен.

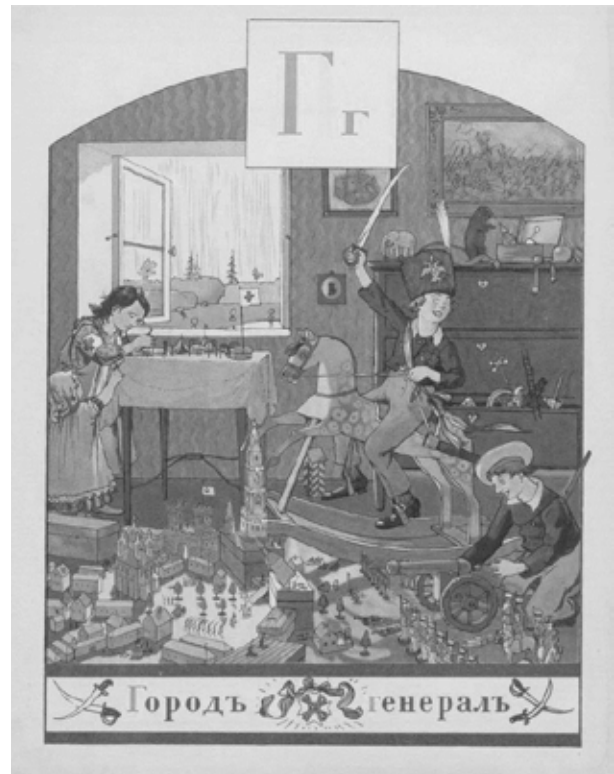
- Какое слово или слова выбирает автор, «представляя» букву? Из какой сферы жизни и культуры эти слова? Что для читателей акцентирует таким выбором художник?
- Какие пространства, сюжеты, персонажи, объекты, знаки и символы соотносятся с буквой на каждой из представленных страниц?
- Что делают дети, изображенные в азбуке? Какие роли они играют? Может ли читатель отождествлять себя с детьми на иллюстрациях?
- Как художник сопоставляет мир детей и мир взрослых? Какие смыслы это сопоставление привносит в концепцию книги? На что пытается обращать внимание читателей автор?
- Как выполнен рисунок? (Обратите внимание на форму, характер линий и контуры, на цветовое решение; на работу с масштабами в изображении и в начертании букв.)
- О чём автор стремится рассказать читателям азбуки? Какие смыслы транслирует художник аудитории?

### Листы из «Азбуки» А.Н. Бенуа

1. А. Арап



2. Г. Город. Генерал



3.

З. Звезды



4.

Т. Театр



5.

У. Улица. Ураган



6.

Ф. Фокус. Фонтан.



7. Ш. Шуты. Шар.



## **Критерии оценивания письменного рассуждения**

### **А. Интерпретация и понимание**

Работа демонстрирует способность участника последовательно и обоснованно:

- сравнивать разнородные тексты;
- видеть глубокие смыслы;
- делать тонкие наблюдения для их выявления;
- привлекать для выявления смыслов широкий круг ассоциаций.

**Шкала оценок: 0 – 6 – 12 – 18.**

**Всего по критерию А максимум 18 баллов.**

### **В. Создание текста**

В работе присутствуют:

- постоянная опора на анализируемое произведение (цитаты, описание деталей, примеры и т. п.);
- композиционная стройность, логичность повествования;
- стилистическая однородность.

**Шкала оценок: 0 – 3 – 5 – 8.**

**Всего по критерию В максимум 8 баллов.**

### **С. Грамотность**

В работе отсутствуют языковые, речевые и грамматические ошибки.

**Шкала оценок: 0 – 2 – 3 – 4.**

**Всего по критерию С максимум 4 балла.**

*Примечание:* сплошная проверка работы по привычным школьным критериям грамотности с полным подсчётом ошибок не предусмотрена. При наличии в работе языковых, речевых и грамматических ошибок, серьёзно затрудняющих чтение и понимание текста (в среднем более пяти грубых ошибок на 100 слов), работа по этому критерию получает ноль баллов.

**Всего за задание 3: максимум 30 баллов.**

### **Пояснение к шкале оценок.**

С целью снижения субъективности при оценивании работ предлагается ориентироваться на ту шкалу оценок, которая прилагается к каждому критерию. Она соотносится с привычной для российского учителя четырёх – балльной системой: первая оценка – условная «двойка», вторая – условная «тройка», третья – условная «четвёрка», четвёртая – условная «пятерка». Баллы, находящиеся между оценками, также можно ставить – они соответствуют условным плюсам и минусам в традиционной школьной системе.

Оценка за работу выставляется сначала в виде последовательности оценок по каждому критерию (ученик должен видеть, сколько баллов по каждому критерию он набрал), а затем в виде итоговой суммы баллов. Это позволит на этапе показа работ и апелляции сфокусироваться на обсуждении реальных плюсов и минусов работы.

**Максимум за работу 60 баллов.**