

ВСЕРОССИЙСКАЯ ОЛИМПИАДА ШКОЛЬНИКОВ
2020–2021 уч. г.
Школьный этап
ИСКУССТВО (МХК). 8 класс

№№ части и задания	Тип задания	Критерии
Задача 1 1 - 4	выбор одного правильного ответа	Каждое задание – 2 балла. Максимальная оценка за задачу 1 - 8 баллов
Задача 2 1.	выбор нескольких ответов	За каждый правильный ответ – 2 балла. Каждый неверный ответ сверх необходимого количества – минус 1 балл. Максимальная оценка 10 баллов
2.	выбор нескольких ответов	За каждый правильный ответ – 2 балла. Каждый неверный ответ сверх необходимого количества – минус 1 балл. Максимальная оценка 4 балла
Задача 3	выбор нескольких ответов	За каждый правильный ответ – 2 балла. Каждый неверный ответ сверх необходимого количества – минус 1 балл. Максимальная оценка 8 баллов
Задача 4 1.	выбор нескольких ответов	За каждый правильный ответ – 1 балл. Каждый неверный ответ сверх необходимого количества – минус 0,5 балла. Максимальная оценка 5 баллов
2.	выбор нескольких ответов	За каждый правильный ответ – 1 балл. Каждый неверный ответ сверх необходимого количества – минус 0,5 балла. Максимальная оценка 5 баллов
3 - 4	выбор одного правильного ответа	Каждое задание – 2 балла. Всего баллов за 3, 4 - 4 балла
Задача 5 1.	выбор нескольких ответов	За каждый правильный ответ – 4 балла. Каждый неверный ответ сверх необходимого количества – минус 2 балла. Максимальная оценка 8 баллов
2.	выбор нескольких ответов	За каждый правильный ответ – 1 балл. Каждый неверный ответ сверх необходимого количества – минус 0,5 балла. Максимальная оценка 2 балла
Задача 6	выбор нескольких ответов	За каждый правильный ответ – 4 балла. Каждый неверный ответ сверх необходимого количества – минус 2 балла. Максимальная оценка 12 баллов

Максимум за работу – 66 баллов.

ВСЕРОССИЙСКАЯ ОЛИМПИАДА ШКОЛЬНИКОВ
ИСКУССТВО (МХК). 2020–2021 уч. г.
ШКОЛЬНЫЙ ЭТАП. 8 класс

Тема школьного тура олимпиады – «Культура античности (Древний Рим)»

Задание 1

Перед вами выдержки из трактата римского архитектора и инженера Витрувия «Десять книг об архитектуре» (13 год до н.э.). Трактат Витрувия – это обобщение всех архитектурных, практических и эстетических правил строительного искусства своего времени.

Прочитайте, что Витрувий пишет о том, как следует организовать главные точки городского пространства. Определите, о каких постройках идёт речь в каждом фрагменте.

1. Греки делают их квадратными, с обширными двойными портиками, украшая их часто стоящими колоннами и каменными или мраморными архитравами, и сверху по настилам делают переходы. Но в городах Италии нельзя поступать таким же образом ради искони заведённого обычая устраивать на _____ состязания гладиаторов. Поэтому междуколонные промежутки вокруг места для зрелищ надо делать гораздо шире и кругом в портиках помещать меняльные лавки, а на верхних ярусах – балконы, удобные и для повседневного пользования, и для взимания государственных налогов. Размеры должны быть согласованы с количеством жителей, чтобы он не был слишком тесен или не казался пустым из-за недостатка народа. Ширина же его определяется так: длину его надо разделить на три части и две из этих частей взять на ширину. Так он получится продолговатым и удобно расположенным для зрелищ.

Ответ: форум.

2. _____ надо ставить на местах, примыкающих к форуму в самых тёплых его частях, чтобы зимою там могли собираться купцы, не страдая от непогоды; _____ должны быть в ширину не меньше трети и не больше половины своей длины, если только этому не препятствуют условия места и не заставляют как-нибудь изменять их соразмерность.

Колонны следует делать такой же высоты, как ширина портиков; портик должен быть в треть ширины внутреннего пространства. Верхние колонны делают меньше нижних, как указано выше. Ограду галереи между верхними и нижними колоннами следует делать на четвёртую часть ниже верхних колонн, чтобы купцам не было видно ходящих по верхнему ярусу. Архитравы, фризы и карнизы должно делать по соразмерности их с колоннами.

Ответ: базилика.

3. Надо выбрать самое здоровое место, согласно указаниям, сделанным в первой книге относительно здоровых местностей для городов. Ибо во время представлений зрители, присутствующие на них с жёнами и детьми, увлекаются зрелищем, а поры их тела, неподвижного от получаемого удовольствия, остаются открытыми, и в них проникают воздушные токи, которые, если они идут из болотистой или из какой-нибудь другой нездоровой местности, наполняют тело вредными испарениями. Если же место выбрано с достаточной осмотрительностью, эти вредности будут устранены. Кроме того, надо остерегаться, чтобы _____ был обращён на юг. Ибо, когда солнце заливает весь его круг, то воздух, заключённый в его вогнутом пространстве и не имеющий возможности обращаться, застоявшись, нагревается и, раскалившись, жжёт, парит и поглощает влагу тела. Из-за этого надо всячески избегать местностей, вредных в этом отношении, и выбирать здоровые.

Круговые проходы, очевидно, следует делать соответственно с высотой постройки и так, чтобы высота их была не больше ширины этих проходов. Ибо, если они будут выше, они будут своей верхней частью отражать и отбрасывать голос и не дадут окончаниям слов с полной отчётливостью доходить до ушей тех, которые сидят на местах, находящихся над круговыми проходами. Короче говоря, надо рассчитывать так, чтобы линия, проведённая от самого нижнего до самого верхнего сиденья, касалась всех вершин и углов ступеней, – тогда голос не встретит препятствий.

Ответ: театр.

4. Прежде всего следует выбрать как можно более тёплое место, то есть не обращенное к Септентриону и Аквилону. Самые же _____, как горячие, так и тёплые, должны освещаться с зимнего заката, а если этому препятствуют условия места, то с полуденной стороны, так как мыться принято главным образом от полудня до вечера. Сверху подпольной печи помещают три медных котла – один для горячей, другой для тёплой, третий для холодной воды – и ставят их так, чтобы сколько горячей воды выходит из тёплого котла в горячий, столько же её натекало из холодного в тёплый; а своды под ваннами будут нагреваться общей подпольной печью.

Подполья делаются так: прежде всего их пол выкладывают полуторафутовыми черепицами наклонно к подпольной печи, так, чтобы, если бросить на него шар, он не мог бы остановиться внутри, но сам собою скатывался назад к печному устью; тогда жар будет легче распространяться по подполью. Что же до потолочных сводов, то их лучше всего делать каменными; если же потолки будут брусчатыми, то снизу надо их заделывать огнестойкою обмазкой... Если своды делать двойными, они будут выгоднее, потому что сырость горячего

пара не сможет попортить дерево настила, а будет расходиться между двумя перекрытиями.

Ответ: термы.

Задание 2

Перед вами современные фотографии сохранившихся архитектурных сооружений Древней Греции и Древнего Рима, предназначенных для зрелищных представлений.



1



2



3



4



5



6



7



8



9



10

1. Подумайте, какие архитектурные памятники, собранные в задании, являются древнеримскими театрами.

Укажите номера изображений.

Ответ: 2, 4, 6, 8, 10.

2. Какие из представленных театров совмещают черты архитектурной конструкции, характерные как для древнегреческого, так и для древнеримского театра?

Укажите номера изображений.

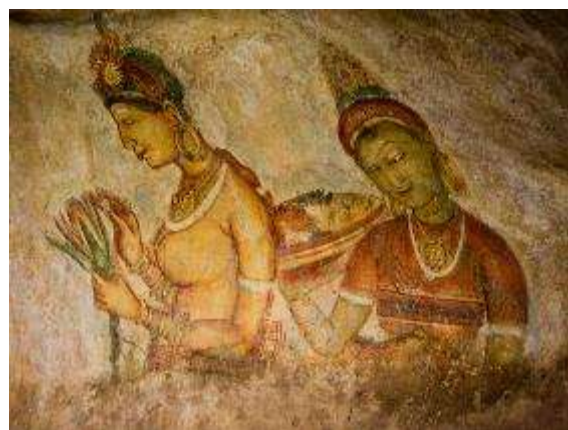
Ответ: 2, 4.

Задание 3

В задании собраны живописные изображения, относящиеся к разным древним культурам. Большая часть из них – это портреты. На нескольких иллюстрациях запечатлены настенные росписи частных домов древнеримского города Помпеи. Портреты в помпейских фресках не были связаны с культом предков или загробным миром, как в других цивилизациях древности. На них могли быть изображены известные люди, например поэты, или хозяева дома. Часто такие изображения имеют живописную раму, так как в технике фрески создавалась иллюзия того, что на стену повешено несколько вставленных в рамку картин. Посмотрите на материал, представленный в задании.



1



2



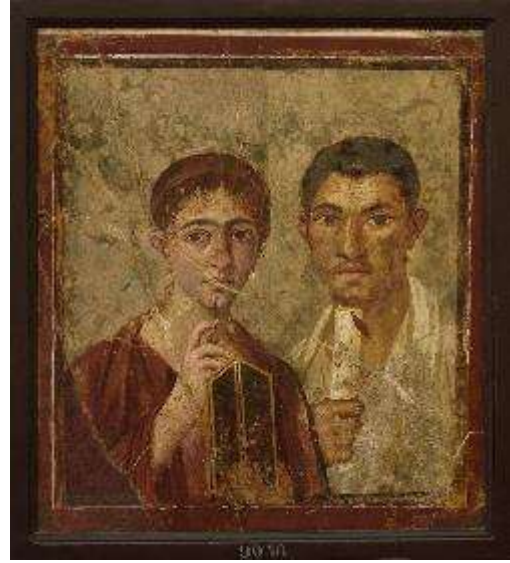
3



4



5



6



7



8



9



10

Выберите номера только тех иллюстраций, на которых изображены помпейские фрески.

Ответ: 3, 4, 6, 9.

Задание 4

Надгробная скульптура ярко демонстрирует разницу греческого и римского мировоззрений. Для этрусков и древних римлян был чрезвычайно важен культ предков, одним из выражений которого было снятие восковых масок с лиц умерших и создание их портретных изображений, которые занимали место на домашних алтарях рядом со статуями богов-покровителей. Соответственно и в надгробных изображениях подчёркивались портретные черты умерших.

В Греции акцент был перенесён на сцену самого прощания, стоического переживания ухода из жизни и утраты близких. Герои изображались идеализированно, каждый выступал прежде всего в своей социальной роли: отца, супруги, воина, ребёнка и т. д.

В задании собраны изображения греческих и римских надгробий.



1



2



3



4



5



6



7



8



9



10

1. Разделите их на два «подмножества»: в одном должны быть только греческие погребальные памятники, а в другом – этрусские и римские.

Ответ:

Греческие надгробия	3, 5, 6, 8, 10
Этрусские и римские надгробия	1, 2, 4, 7, 9

2. В задании есть два надгробия. Они относятся к существенно более поздним эпохам – XVII и XVIII векам. Внимательно рассмотрите иллюстрации и подумайте, какое из них продолжает скорее традицию греческих надгробных памятников, а какое – римских.



А



Б

Укажите букву для каждой из традиций.

Ответ:

Греческая традиция	А
Римская традиция	Б

Задание 5

В 1956 году на сцене Кировского (Мариинского) театра хореограф Леонид Якобсон (1904–1975) вместе с художницей Валентиной Ходасевич (1894–1970) поставил балет «Спартак» на музыку Арама Хачатуряна (1903–1978). Л. Якобсон стремился стилизовать движения танцовщиков под античные горельефы и скульптуры. Через несколько лет – в 1962 году – балетмейстер с художником Вадимом Рындиным (1902–1974) сделал новую версию спектакля в Большом театре. В 2010 году на сцене Мариинского театра возобновили версию балета «Спартак» 1956 года.

Перед вами фотографии сцен из балета «Спартак», а также фотографии во время его репетиций, сделанные в разные годы в Кировском (Мариинском) театре, и

четыре эскиза декораций к нескольким версиям балета, выполненные разными художниками.

Посмотрите внимательно на фотографии и эскизы. Анализируя фотографии, обратите внимание на построение композиции и пространства. Какие архитектурные объекты художник размещает на сцене? Как изображены эти объекты? Каким образом они расположены на театральной площадке? Сопоставьте фотографии и эскизы, представленные в задании.

Фотографии



1



2

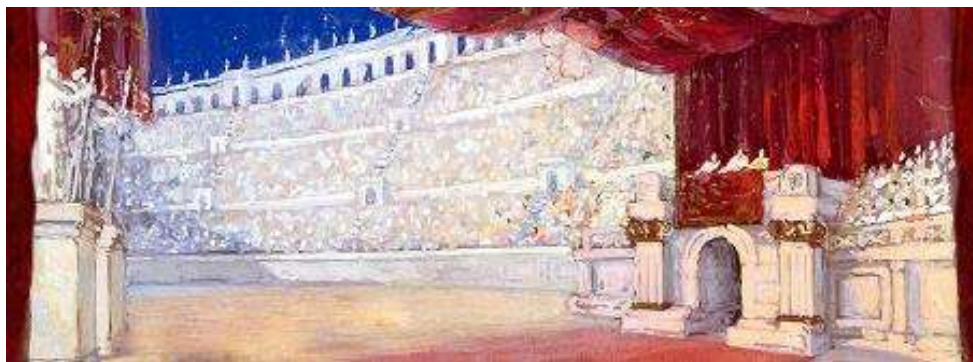


3



4

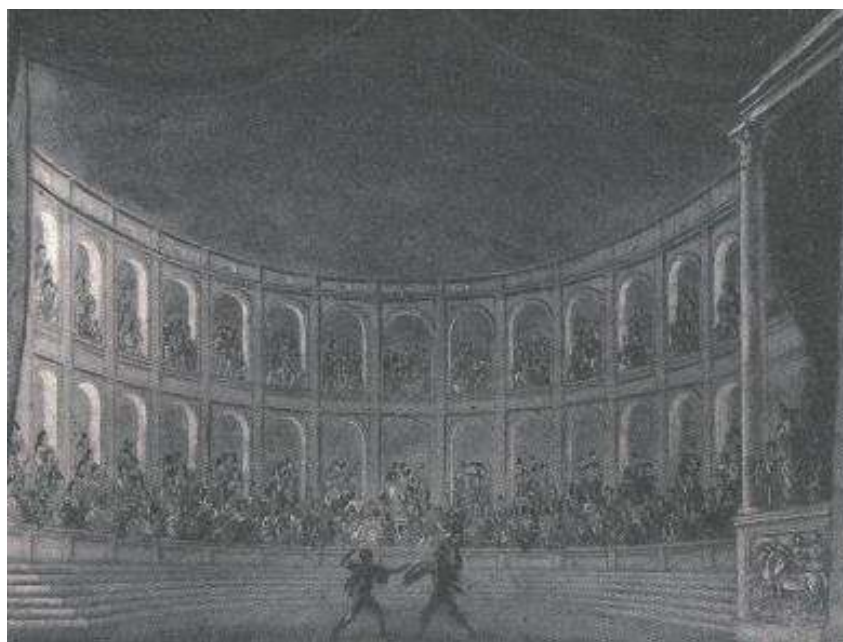
Эскизы



А



Б



В



Г

1. Опираясь на свои наблюдения, подумайте, какие эскизы были созданы для балета «Спартак» (1956) в Кировском театре.

Выберите буквы, которыми обозначены соответствующие изображения.

Ответ: А, Г.

2. Какие типы древнеримских архитектурных сооружений оказались в центре внимания художника спектакля?

Выберите правильные варианты ответа.

Ответ: триумфальная арка, амфитеатр.

Задание 6

В 1968 году на сцене Большого театра появился новый балет «Спартак», созданный хореографом Юрием Григоровичем (1927) и художником Симоном Вирсаладзе (1909–1989). Они представили зрителю иной, чем в предшествующих постановках, пластический и визуальный образ Древнего Рима.

Перед вами эскизы декораций и костюмов С. Вирсаладзе к нескольким балетам Ю. Григоровича.



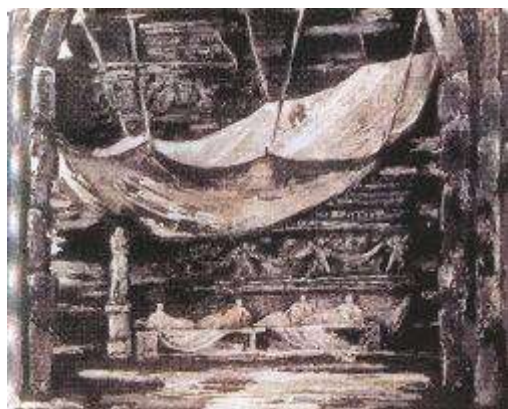
1



2



3



4



5



6



7



8



9



10



11

Выберите эскизы, относящиеся к балету «Спартак».

Ответ: 4, 8, 10.

№№ части и задания	Тип задания	Критерии
Задача 1 1 - 4	выбор одного правильного ответа	Каждое задание – 2 балла. Максимальная оценка за задачу 1 - 8 баллов
Задача 2 1.	выбор нескольких ответов	За каждый правильный ответ – 2 балла. Каждый неверный ответ сверх необходимого количества – минус 1 балл. Максимальная оценка 10 баллов
2.	выбор нескольких ответов	За каждый правильный ответ – 2 балла. Каждый неверный ответ сверх необходимого количества – минус 1 балл. Максимальная оценка 4 балла
Задача 3	выбор нескольких ответов	За каждый правильный ответ – 2 балла.

		Каждый неверный ответ сверх необходимого количества – минус 1 балл. Максимальная оценка 8 баллов
Задача 4 1.	выбор нескольких ответов	За каждый правильный ответ – 1 балл. Каждый неверный ответ сверх необходимого количества – минус 0,5 балла. Максимальная оценка 5 баллов
2.	выбор нескольких ответов	За каждый правильный ответ – 1 балл. Каждый неверный ответ сверх необходимого количества – минус 0,5 балла. Максимальная оценка 5 баллов
3 - 4	выбор одного правильного ответа	Каждое задание – 2 балла. Всего баллов за 3, 4 - 4 балла
Задача 5 1.	выбор нескольких ответов	За каждый правильный ответ – 4 балла. Каждый неверный ответ сверх необходимого количества – минус 2 балла. Максимальная оценка 8 баллов
2.	выбор нескольких ответов	За каждый правильный ответ – 1 балл. Каждый неверный ответ сверх необходимого количества – минус 0,5 балла. Максимальная оценка 2 балла
Задача 6	выбор нескольких ответов	За каждый правильный ответ – 4 балла. Каждый неверный ответ сверх необходимого количества – минус 2 балла. Максимальная оценка 12 баллов

Максимум за работу – 66 баллов.