



**ВСЕРОССИЙСКАЯ ОЛИМПИАДА ШКОЛЬНИКОВ
ПО ГЕОГРАФИИ. 2021–2022 уч. г.
МУНИЦИПАЛЬНЫЙ ЭТАП. 11 КЛАСС**

**ОТВЕТЫ И КРИТЕРИИ ОЦЕНИВАНИЯ
ЧАСТЬ 1**

1. Выберите верное утверждение.

- а) Земля – четвёртая от Солнца планета Солнечной системы.
- б) Сила тяжести в Найроби меньше, чем в Монтевидео.
- в) 3 декабря Солнце в Москве поднимется над горизонтом выше, чем в Сочи.
- г) Муссоны меняют своё направление дважды в год под влиянием силы Кориолиса.

2. Выберите неверное соответствие «учёный – достижения».

- а) Н.И. Вавилов – создал учение о мировых центрах происхождения культурных растений.
- б) В.В. Докучаев – сформулировал закон географической зональности.
- в) Ч. Лайель – заложил основы современной геологии.
- г) П.П. Семёнов-Тян-Шанский – разработал первые карты экономического районирования России.

3. Выберите вариант, в котором указаны страны, граничащие с Германией.

- а) Австрия, Словения, Чехия
- б) Польша, Австрия, Дания
- в) Нидерланды, Бельгия, Лихтенштейн
- г) Россия, Швеция, Польша

4. Выберите страну, демографическая пирамида которой будет относиться к прогрессивному типу (расширенное воспроизводство).

- а) Руанда
- б) Бразилия
- в) Россия
- г) Китай

5. Выберите признак, который объединяет следующие страны: Нигерия, Бразилия, Мексика, Аргентина.

- а) Это страны с монархической формой правления.
- б) Эти страны – бывшие колонии Испании.
- в) Это страны с федеративным территориальным устройством.
- г) Это страны, расположенные на одном континенте.

6. Какой из перечисленных природных ресурсов является исчерпаемым и возобновляемым?

- а) приливная энергия
- б) природный газ
- в) пресная вода
- г) солнечная энергия

7. Выберите верную цепочку: «месторождение – полезное ископаемое».

- а) Эль-Гавар – уголь
- б) Итабира – медно-никелевая руда
- в) Уэйпа – алюминиевые руды
- г) Ямбургское – нефть

8. Какие из перечисленных территорий наиболее перспективны с точки зрения производства ветровой электроэнергии?

- а) межгорная котловина
- б) возвышенная равнина
- в) абиссальная равнина
- г) прибрежная шельфовая зона

9. Какой из перечисленных металлов критически важен для производства современных аккумуляторов, в т.ч. для электромобилей?

- а) никель
- б) алюминий
- в) кобальт
- г) литий

10. Выберите вариант, в котором указаны страны – лидеры по сбору кофе.

- а) Бразилия, Вьетнам, Колумбия, Индонезия
- б) Эфиопия, Кения, Мексика, Мадагаскар
- в) Никарагуа, Шри-Ланка, Камбоджа, Бразилия
- г) Уганда, Эфиопия, Индонезия, Австралия

За каждый правильный ответ – **2 балла**.

Максимум за часть 1 – 20 баллов.

ЧАСТЬ 2

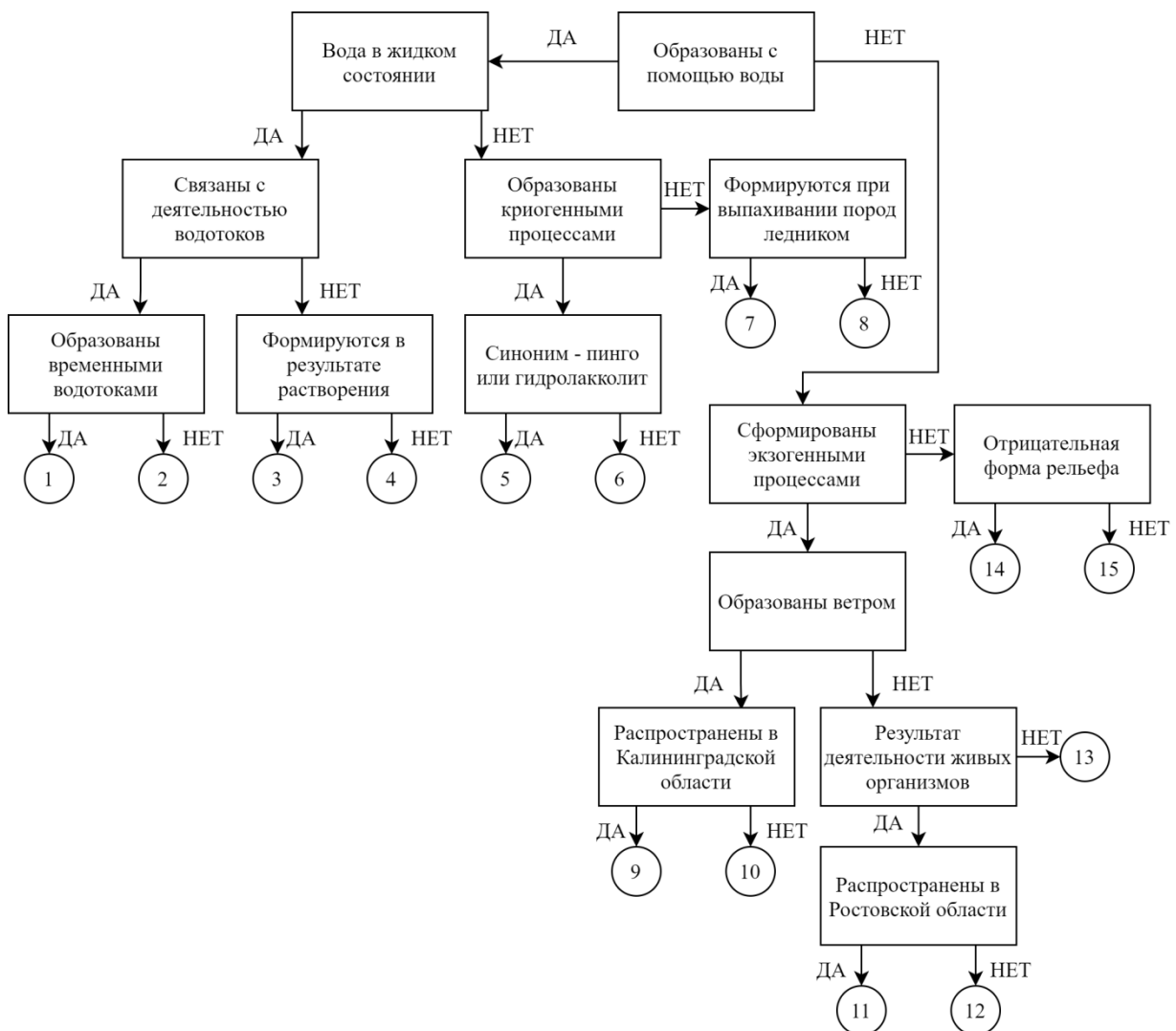
Задание 1

Следуя алгоритму, распределите перечисленные формы рельефа по соответствующим номерам.

Балка
Ярданг
Дюна
Кальдера
Оз

Термитник
Алас
Дельта
Трог
Террикон

Горст
Булгуннях
Поле
Клиф
Осыпной конус



Ответы:

1	Балка	6	Алас	11	Террикон
2	Дельта	7	Трог	12	Термитник
3	Полье	8	Оз	13	Осыпной конус
4	Клиф	9	Дюна	14	Кальдера
5	Булгуннях	10	Ярданг	15	Горст

За каждый правильный ответ – 1 балл.

Максимальный балл – 15.

Задание 2

Определите названия стран А, Б, В, которые обладают следующими характеристиками:

- все три страны по географическому положению являются полуостровными и расположены в одной части света;
- большинство верующих стран А и Б исповедуют одинаковую религию;
- страны Б и В имеют монархическую форму правления.

Прочитайте дополнительные характеристики стран и **определите какие из них будут касаться определённых Вами стран** (три характеристики для каждой страны).

- 1) Входит в НАТО.
- 2) Территория страны лежит в пределах мезозойской складчатости.
- 3) 21 марта угол падения солнечных лучей в столице страны составляет чуть меньше 90°.
- 4) Крупнейший город страны, в три раза больше по численности населения, чем столица.
- 5) На флаге страны изображён объект Всемирного наследия ЮНЕСКО.
- 6) В стране проживает самый крупный по численности народ, не имеющий своего национально-территориального образования на политической карте мира.
- 7) Входит в ОПЕК.
- 8) Государственный язык является одним из официальных языков ООН.
- 9) Омывается водами залива, носящего старое название соседнего со страной королевства.

Ответы:

<i>Буква страны</i>	<i>Название страны</i>	<i>Номера дополнительных характеристик</i>
А	Турция (1 балл)	1, 4, 6 (3 балла)
Б	Саудовская Аравия + ответы ОАЭ / Объединённые Арабские Эмираты / Кувейт засчитываются как верные (ответ засчитывается в 2 балла)	7, 8 (2 балла) (Засчитывались как правильные любые ответы, в которых есть 7,8 и ещё одна любая характеристика, т. к. в задании обнаружена опечатка – 3 поля ответа вместо 2-х)
В	Камбоджа (1 балл)	2, 5, 9 (3 балла)
Критерии	Итого – 4 балла	Итого – 8 баллов

В случае неверного определения названия страны, соответствия с номерами их характеристик не проверяются.

Ответьте на дополнительные вопросы:

- 1) О каком народе идёт речь в характеристике № 6?
- 2) О каком языке идёт речь в характеристике № 8?
- 3) Какое старое название носило королевство в характеристике № 9?

Дополнительные вопросы		
1	курды	1 балл
2	арабский	1 балл
3	Сиам	1 балл

Максимальный балл – 15.

Задание 3

Пользуясь знаниями по географии, полученными в предыдущие годы, найдите ошибочный элемент («белую ворону») в каждом логическом ряду. Обоснуйте исключение ошибочного элемента (верно определён общий признак для четырёх объектов в логическом ряду). Приведите название ещё одного объекта для продолжения логического ряда, подходящего под объединяющий признак.

В ответе должен быть лишь один вариант ответа: «лишний объект – объяснение – продолжение ряда».

Количественные значения не могут являться общим признаком, если они не переходят в качественные.

Отсутствие какого-то свойства не может являться правильным ответом.

- 1) Кабо-Верде – Мозамбик – Аомынь – Азорские острова – Восточный Тимор.
- 2) Вити-Леву – Лусон – Биоко – Суматра – Зеландия.
- 3) Бавария – Амазонас – Техас – Республика Саха (Якутия) – Западная Австралия.

№	«Белая ворона»	Объяснение «белой вороны»	Продолжение ряда
1	Азорские острова	Эти объекты были ранее зависимыми территориями Португалии, а лишний принадлежит Португалии сейчас.	Гвинея-Бисау, Сан-Томе и Принсипи, Бразилия, Ангола, Гоа
2	Суматра	На всех островах, кроме лишнего, расположены столицы государств, которым принадлежит остров – 2 балла.	Великобритания, Хонсю, Куба, Сингапур и другие острова, на которых есть столица
	Суматра	Данный остров не является крупнейшим по площади в составе государства, к которому относится, в отличие от остальных – 1 балл.	Хонсю, Баффинова Земля и др. крупнейший остров своего государства.
3	Техас	Эти административные единицы, кроме «лишнего объекта», являются крупнейшими по площади в своих странах	Аляска, Нунавут, Раджастан и др.

Внимание: допускаются иные варианты ответов, имеющие верное обоснование!

Критерии проверки.

0 баллов – «лишний объект» не определён или определён неверно; отсутствует обоснование или приведено неверное обоснование исключения.

2 балла – правильно определён «лишний объект» («белая ворона»), обоснование «белой вороны» дано не полностью;

3 балла – правильно определён «лишний объект» («белая ворона»), дано полное обоснование «белой вороны».

При обосновании исключения необходимо не только указать на особенность исключаемого объекта, но и назвать общий признак у объектов, оставшихся в логическом ряду. Только в этом случае ответ считается полным.

4 балла – правильно определён «лишний объект» («белая ворона»), обоснование «белой вороны» дано не полностью, дано правильное продолжение ряда.

5 баллов – правильно определён «лишний объект» («белая ворона»), дано полное обоснование «белой вороны», дано правильное продолжение ряда.

За задание **3.1** максимальный балл – 5 баллов.

За задание **3.2** максимальный балл – 5 баллов.

За задание **3.3** максимальный балл – 5 баллов.

Максимальный балл – 15.

Задание 4

В таблице приведены некоторые данные о трёх сельскохозяйственных культурах. Пользуясь этими данными и приведёнными ниже краткими описаниями, выполните задания.

Таблица. Сведения о культурных растениях

Культура	Валовый сбор в России, тыс. т (2020)	Страны – лидеры по валовому сбору	Субъекты РФ – лидеры по валовому сбору	Оптимальная сумма активных температур, °С
<i>А</i>	0,03	КНР, Индия, США	Ставропольский край	2800–3600
<i>Б</i>	2573,1	Канада, КНР, Индия	Красноярский край, Алтайский край, Тульская область	1700–2000
<i>В</i>	32395,1	Россия, Франция, США	Краснодарский край, Курская область, Воронежская область	2200–2700

1. *Культура А* относится к категории прядильных и сыграла важную роль в запуске промышленной революции в Великобритании. В первой половине XIX в. одним из важнейших производителей *культуры А* стали США; в южных штатах даже сложился регион, названный в честь этой культуры. В СССР *культура А* выращивалась преимущественно в Средней Азии, где игнорирование экологических норм вкупе с неумеренным стремлением к повышению урожайности привело к экологической катастрофе и возникновению крупной антропогенной пустыни.

Назовите *культуру А*.

В какой из советских республик в основном выращивалась *культура А*?

Назовите пустыню, о которой идёт речь в тексте 1, и объясните причины её возникновения.

Ответы:

Хлопчатник – 1 балл (хлопок – 0,5 балла).

Узбекская ССР / Узбекистан – 1 балл.

Основная причина возникновения пустыни **Аралкум** (1 балл) – **сокращение стока рек** бассейна Аральского моря (в первую очередь Амударьи и Сырдарьи) – (1 балл), воды которых активно использовались для **ирригации хлопковых полей** (1 балл); всего – 3 балла.

Итого за **часть 1** – 5 баллов.

Комментарии

1. *УССР – это Украина, Узбекстанской ССР никогда не существовало, и в русском языке не существует прилагательных узбекстанский, туркменистанский, афганистанский.*

За такие ответы выставляется – 0 баллов.

2. *Вариант Узбекистан / Узбекская ССР не засчитывается, если культура А определена неверно. Например, пшеница, лён или шёлк.*

3. *Блок по Аральской катастрофе проверяется в любом случае, даже если культура А была определена неверно.*

4. *Засчитывается только **Аралкум** – все остальные названия не засчитываются.*

5. *В ответе участник должен был указать факт забора воды из рек на орошение – этого достаточно для 2-х баллов. **Именно из рек**, ответы, где пишется, что вода забиралась из самого Аральского моря, **не засчитываются.***

2. *Культура Б – важное масличное и кормовое растение, устойчивое к низким температурам и распространённое в умеренном климатическом поясе. За последние 50 лет её валовой сбор возрос более чем в десять раз благодаря трём факторам. Во-первых, в 1970-х гг. в Канаде была выведена разновидность культуры Б с пониженным содержанием вредной для здоровья эруковой кислоты. Во-вторых, в конце XX в. появились генетически модифицированные сорта культуры Б, устойчивые к вредителям, болезням и засухам. В-третьих, масло культуры Б является сырьём для производства биодизеля, спрос на который в Европе резко возрос в начале 2000-х гг.*

Назовите культуру Б.

Какое название носит упомянутая в тексте 2 разновидность культуры Б?

Почему в начале XXI в. спрос на биодизель в Европе резко вырос и какой эффект должно оказать его внедрение?

Ответы:

Рапс – 1 балл.

Канола – 1 балл.

Рост спроса на биодизель связан с политикой по сокращению потребления ископаемого топлива (1 балл). Цель этой политики – уменьшение эмиссии парниковых газов (декарбонизация) (1 балл) ради борьбы с глобальным изменением климата / глобальным потеплением (1 балл); всего – 3 балла.

Итого за часть 2 – 5 баллов.

Комментарии

1. Пункт по биодизелю проверяется в любом случае, даже если культура Б не была определена.

2. Общие ответы: «улучшение экологии», «уменьшение загрязнения», «уменьшение выброса вредных газов» и прочие подобного рода **оцениваются в 0 баллов**. Необходимо конкретное указание на три факта, которые даны в критериях.

3. Культура В – техническая, но при этом относится к разновидностям употребляемой в пищу овощной культуры, возникшей в Переднеазиатском центре происхождения культурных растений. Произрастает в умеренном поясе и является одним из двух основных источников производства важного пищевого продукта наряду с другой культурой, в основном произрастающей в жарком климате.

Назовите культуру В.

О какой культуре жаркого климата, источнике того же продукта, идёт речь в тексте 3?

Объясните понятие «центр происхождения культурных растений». Какой исследователь считается автором этого понятия? Какой из центров, по современным историческим представлениям, возник раньше всего?

Ответы:

Сахарная свёкла – 1 балл.

Сахарный тростник – 1 балл.

Центры происхождения культурных растений – **регионы мира, в которых было одомашнено значительное количество сельскохозяйственных культур** (1 балл). Автором современного учения о центрах происхождения культурных растений является **Николай Иванович Вавилов** (1 балл). Одомашнивание растений впервые началось в **Переднеазиатском (Юго-Западноазиатском) центре / Плодородном полумесяце** (1 балл); всего – 3 балла.

Итого за **часть 3** – 5 баллов.

Комментарии

1. Ответ «**свёкла**» не засчитывается – 0 баллов.

2. Ответ «**тростник**» засчитывается – 1 балл.

Максимальный балл – 15.

Практическая часть

Для выполнения заданий практической части используйте цветную карту.

1. Определите численный и именованный масштаб карты, если длина одной минуты по меридиану на карте равна 1,85 см.
2. Определите географические координаты маяка, расположенного в квадрате 98/58 с точностью до десятков секунд.
Ответ запишите в виде ** гр ** мин ** сек. Обязательно укажите широту и долготу.
3. Определите истинный азимут взлётно-посадочной полосы с юго-востока на северо-запад, если магнитный азимут этого направления $335^{\circ}10'$, магнитное склонение восточное и равно $3^{\circ}10'$. Ответ запишите в виде ** гр ** мин.
4. Назовите технические сооружения под №№ 1 и 2.
5. Назовите два вида грунтов, которые показаны на этой территории. Ответ запишите в именительном падеже множественного числа.
6. Что обозначено под № 3?
7. Определите государство и его столицу, изображённую на этой карте. Назовите форму правления государства и титул его руководителя; полезное ископаемое, по запасам которого страна занимает 3-е место в мире.
8. Назовите залив № 4, омывающий побережье этого государства, и основной экзогенный процесс рельефообразования на этой территории.
9. Определите максимальный перепад высот на данной территории.

Ответы и критерии оценивания

1	1:100000		1 балл
	В 1 см – 1 км		1 балл
2	51°34'50" в. д. / 51°35'00" в. д.		2 балла
	25°17'50" с. ш. / 25°18'00" с. ш.		2 балла
3	338°20		1 балл
4	1	нефтедобывающая вышка	1 балл
	2	нефтепровод	1 балл
5	пески		1 балл
	солончаки		1 балл
6	№ 3 – береговая отмель		1 балл
7	Катар		1 балл
	Доха		1 балл
	абсолютная монархия		1 балл
	эмир		1 балл
	природный газ		1 балл
8	Персидский залив		1 балл
	эоловый процесс		1 балл
9	21 м		1 балл

Максимальный балл – 20.

Максимум за часть 2 – 80 баллов.

Максимум за работу – 100 баллов.