



**ВСЕРОССИЙСКАЯ ОЛИМПИАДА ШКОЛЬНИКОВ
ПО ГЕОГРАФИИ. 2021–2022 уч. г.
МУНИЦИПАЛЬНЫЙ ЭТАП. 8 КЛАСС**

**ОТВЕТЫ И КРИТЕРИИ ОЦЕНИВАНИЯ
ЧАСТЬ 1**

1. Выберите объект, в котором сила тяжести будет наибольшая.

- а) мыс Флигели
- б) Балтийская коса
- в) остров Кунашир
- г) гора Белуха

2. Эта экспедиция, организованная в XVIII веке, имеет несколько названий, в которых отражена значимость исследований, проведённых семью отрядами, шесть из которых были морскими и один – сухопутный. В честь участников экспедиции было названо множество географических объектов на карте России. Кто был главным командиром этой экспедиции?

- а) С. Дежнёв
- б) В. Беринг
- в) И. Крузенштерн
- г) Е. Хабаров

3. Барическая ложбина, точка росы, вили-вили – это термины науки.

- а) гидрология
- б) геоморфология
- в) метеорология
- г) гляциология

4. Выберите правильное соответствие: объект – страна расположения.

- а) водопад Анхель – Аргентина
- б) залив Ла-Плата – Парагвай
- в) озеро Маракайбо – Венесуэла
- г) гора Рорайма – Боливия

5. Выберите верное утверждение об Антарктиде.

- а) Наивысшая точка континента расположена вблизи Южного полюса.
- б) На материке отсутствуют сухопутные млекопитающие.
- в) Максимальная мощность ледникового щита над Антарктидой – 1000 м.
- г) В центре материка образуется область стабильно низкого давления.

- 6.** В каком из высказываний речь идёт об Африке?
- а) На этом материке нет действующих вулканов.
 - б) На этом материке проживают самые низкорослые люди в мире.
 - в) На этом материке расположена самая полноводная река в мире.
 - г) На этом материке находится самая глубокая впадина на суше (относительно уровня моря).
- 7.** Какую страну Вы выберете для путешествия, если хотите увидеть вулканы, гейзеры, водопады, ледники и океан вблизи друг от друга?
- а) Ирландия
 - б) Кения
 - в) Норвегия
 - г) Исландия
- 8.** Выберите вариант, где верно перечислены европейские страны, граничащие с Россией.
- а) Латвия, Польша, Чехия, Турция
 - б) Латвия, Литва, Эстония, Белоруссия
 - в) Финляндия, Швеция, Норвегия, Эстония
 - г) Белоруссия, Грузия, Азербайджан, Казахстан
- 9.** Выберите вариант, где перечислены города, жители которых одновременно встречают Новый год.
- а) Калининград, Волгоград, Ульяновск, Саратов
 - б) Москва, Санкт-Петербург, Екатеринбург, Челябинск
 - в) Петропавловск-Камчатский, Владивосток, Благовещенск, Хабаровск
 - г) Нижний Новгород, Мурманск, Петрозаводск, Краснодар
- 10.** Выберите вариант, в котором перечислены однотипные объекты.
- а) Рудольфа, Баренцево, Берингов, Лаперуза
 - б) Кунашир, Сахалин, Врангеля, Таймыр
 - в) Баскунчак, Чаны, Каспийское, Эльтон
 - г) Северные Увалы, Урал, Ямал, Общий Сырт

За каждый правильный ответ – **2 балла.**

Максимум за часть 1 – 20 баллов.

ЧАСТЬ 2

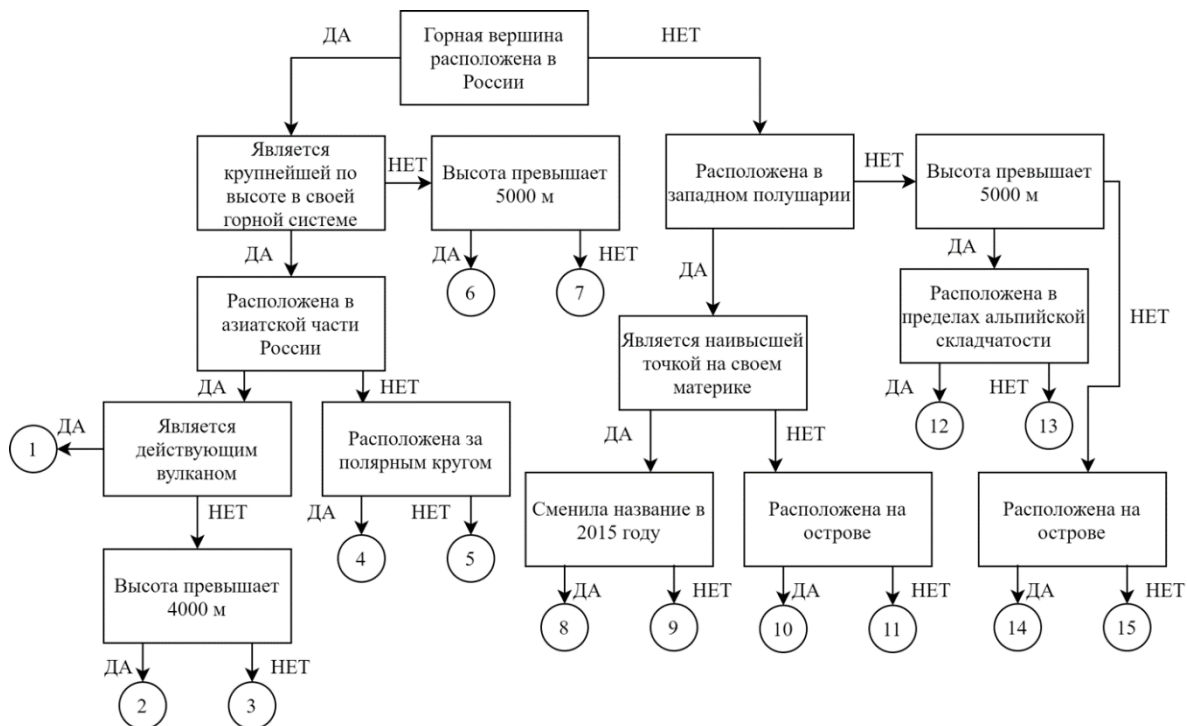
Задание 1

Следуя алгоритму, распределите перечисленные горные вершины по соответствующим номерам.

Денали
Ямантау
Килиманджаро
Чогори
Мунку-Сардык

Роман-Кош
Ключевская Сопка
Аконкагуа
Эребус
Юдычвумчорр

Белуха
Джая
Мауна-Лоа
Дыхтау
Охос-дель-Саладо



Ответы:

1	Ключевская Сопка	6	Дыхтау	11	Охос-дель-Саладо
2	Белуха	7	Ямантау	12	Чогори
3	Мунку-Сардык	8	Денали	13	Килиманджаро
4	Юдычвумчорр	9	Аконкагуа	14	Джая
5	Роман-Кош	10	Мауна-Лоа	15	Эребус

За каждый правильный ответ – 1 балл.

Максимальный балл – 15.

Задание 2

Определите названия субъектов РФ А, Б, В, которые обладают следующими характеристиками:

- все три субъекта РФ расположены в азиатской части страны, и на их территории берут начало крупнейшие реки нашей страны;
- на каждой из рек, которые берут начало в субъектах России **Б** и **В**, стоит по три административных центра субъектов нашей страны;
- субъекты РФ **А** и **В** граничат с пятью субъектами России одновременно.

Прочитайте дополнительные характеристики субъектов России и **определите какие из них будут касаться определённых Вами субъектов РФ** (три характеристики для каждого субъекта РФ).

- 1) Горные сооружения на территории субъекта России имеют геологический возраст той же эпохи складчатости, что и Уральские горы.
- 2) На флаге этого субъекта РФ изображены линии, символизирующие слияние двух рек, которые образуют самую полноводную реку России.
- 3) В пределах субъекта РФ находится город-курорт, знаменитый своими водами с лечебными свойствами.
- 4) Субъект РФ назван по названию гор, однако, в отличие от субъекта-соседа, здесь преобладают равнинные территории, занятые степной и лесостепной растительностью.
- 5) В столице субъекта РФ стоит обелиск, название которого говорит об особенностях географического положения этого города.
- 6) Крупнейший регион нашей страны, не имеющий выхода к морю, хотя одно «море» (как называют этот объект в народе) омывает его берега.
- 7) На границе субъекта РФ расположено озеро, большая часть акватории которого принадлежит стране-соседке.
- 8) По территории субъекта России проходит рифтовая зона, из-за чего в регионе часты землетрясения.
- 9) Субъект России с наибольшим показателем лесистости (лесистость – доля площади лесов от площади всей территории) среди регионов нашей страны.

Ответы:

Буква субъекта РФ	Название субъекта РФ	Номера дополнительных характеристик
А	Иркутская область	6, 8, 9
Б	Алтайский край	1, 3, 4
В	Республика Тыва / Республика Тува	2, 5, 7

Критерии	1 балл за верное название субъекта РФ. Итого – 3 балла	1 балл за каждый верный номер характеристики в случае верного определения названия субъекта РФ. Итого – 9 баллов
-----------------	---	---

В случае неверного определения названия субъекта РФ, соответствия с номерами их характеристик не проверяются.

Ответьте на дополнительные вопросы:

- 1) Напишите название геологической эры, в которой происходила эпоха складчатости, о которой идёт речь в характеристике № 1.
- 2) О какой реке идёт речь в характеристике № 2?
- 3) Напишите название субъекта-соседа, о котором идёт речь в характеристике № 4.

Дополнительные вопросы		
1	палеозой / палеозойская	1 балл
2	Енисей	1 балл
3	Республика Алтай	1 балл

Максимальный балл – 15.

Задание 3

Пользуясь знаниями по географии, определите, какой из пяти географических объектов лишний («белая ворона»). Из предложенных вариантов выберите верное обоснование своего ответа (верно определён общий признак для четырёх объектов в логическом ряду) и продолжите ряд объектом, подходящим под объединяющий признак.

В ответе должен быть лишь один вариант ответа: «лишний объект – объяснение – продолжение ряда».

Например: Амазонка – Нил – Дунай – Волга – Конго.

Лишний объект: Волга.

Объяснение: она относится к бассейну внутреннего стока, а все остальные – к бассейну Атлантического океана.

Продолжение ряда: Днепр.

Количественные значения не могут являться общим признаком, если они не переходят в качественные: **например**, Амазонка – самая длинная из рек.

Отсутствие какого-то свойства не может являться правильным ответом: **например**, Волга – только она протекает по территории России.

1. Пользуясь знаниями по географии, определите, кто из пяти исследователей лишний.

Алексей Чириков – Василий Прончищев – Харитон Лаптев – Георг Стеллер – **Василий Поярков**.

Из предложенных вариантов выберите верное обоснование своего ответа (верно определён общий признак для четырёх объектов в логическом ряду, и найдено правильное обоснование для ошибочного элемента).

Список исследователей	Обоснование ответа
Алексей Чириков	Данные путешественники, кроме «лишнего», описывали побережье Северного Ледовитого океана
Василий Прончищев	
Харитон Лаптев	
Георг Стеллер	
Василий Поярков	
	Данные путешественники исследовали территорию нашей страны в XVII в., а этот – в XVIII в.
	В честь него названо море у берегов России
	Все путешественники, кроме этого, исследовали территорию нашей страны
	Все данные путешественники принимали участие в Великой Северной экспедиции, кроме этого

Из списка имён исследователей подберите пример, который наилучшим образом может заменить ошибочный элемент, и установите соответствие с выбранным Вами обоснованием «белой вороны».

Обоснование ответа	Пример для продолжения ряда
Данные путешественники, кроме «лишнего», описывали побережье Северного Ледовитого океана	Виллем Баренц
Данные путешественники исследовали территорию нашей страны в XVII в., а этот – в XVIII в.	Семён Дежнёв
В честь него названо море у берегов России	Семён Челюскин
Все путешественники, кроме этого, исследовали территорию нашей страны	Фердинанд Врангель
Все данные путешественники принимали участие в Великой Северной экспедиции, кроме этого	Давид Ливингстон

2. Пользуясь знаниями по географии, определите, какой из пяти типов почв лишний.

Подзолистые – серые лесные – красно-жёлтые ферраллитные – коричневые – **красные и красно-бурые.**

Из предложенных вариантов выберите верное обоснование своего ответа (верно определён общий признак для четырёх объектов в логическом ряду, и найдено правильное обоснование для ошибочного элемента).

Список объектов	Обоснование ответа
подзолистые	Всё это зональные типы почв, а данные – азональные
серые лесные	Данные почвы обладают максимальным плодородием
красно-жёлтые ферраллитные	Все зональные типы почв формируются в лесных природных зонах, а данные – нет
коричневые	Данные почвы, в отличие от остальных, не встречаются на территории России
красные и красно-бурые	Это почвы тайги, а все остальные – нет

Из списка названий географических объектов подберите пример, который наилучшим образом может заменить ошибочный элемент, и установите соответствие с выбранным Вами обоснованием «белой вороны».

Обоснование ответа	Пример для продолжения ряда
Всё это зональные типы почв, а данные – азональные	торфяно-болотные
Данные почвы обладают максимальным плодородием	чернозёмы
Все зональные типы почв формируются в лесных природных зонах, а данные – нет	дерново-подзолистые
Данные почвы, в отличие от остальных, не встречаются на территории России	тундровые глеевые
Это почвы тайги, а все остальные – нет	бурые пустынные

3. Пользуясь знаниями по географии, определите, какой из пяти географических объектов лишний.

Калининградская область – Архангельская область – Республика Дагестан – **Приморский край** – Красноярский край.

Из предложенных вариантов выберите верное обоснование своего ответа (верно определён общий признак для четырёх объектов в логическом ряду, и найдено правильное обоснование для ошибочного элемента).

Список объектов	Обоснование ответа
Калининградская область	Этот субъект РФ, в отличие от других, пересекает полярный круг
Архангельская область	На территории этих субъектов РФ расположены крайние точки России, а в данном – нет
Республика Дагестан	Этот субъект РФ не имеет выхода к государственной границе, а остальные – имеют
Приморский край	Этот субъект РФ самый большой по площади среди представленных
Красноярский край	Данный субъект РФ омывается водами Тихого океана, а все остальные – Северного Ледовитого океана

Из списка названий географических объектов подберите пример, который наилучшим образом может заменить ошибочный элемент, и установите соответствие с выбранным Вами обоснованием «белой вороны».

Обоснование ответа	Пример для продолжения ряда
Этот субъект РФ, в отличие от других, пересекает полярный круг	Республика Алтай
На территории этих субъектов РФ расположены крайние точки России, а в данном – нет	Камчатский край
Этот субъект РФ не имеет выхода к государственной границе, а остальные – имеют	Чукотский автономный округ
Этот субъект РФ самый большой по площади среди представленных	Амурская область
Данный субъект РФ омывается водами Тихого океана, а все остальные – Северного Ледовитого океана	Республика Крым

Критерии проверки.

Правильно определён «лишний объект» – **1 балл**.

Правильно выбрано объяснение «лишнего объекта» – **2 балла**.

Правильно выбран объект для продолжения ряда – **2 балла**.

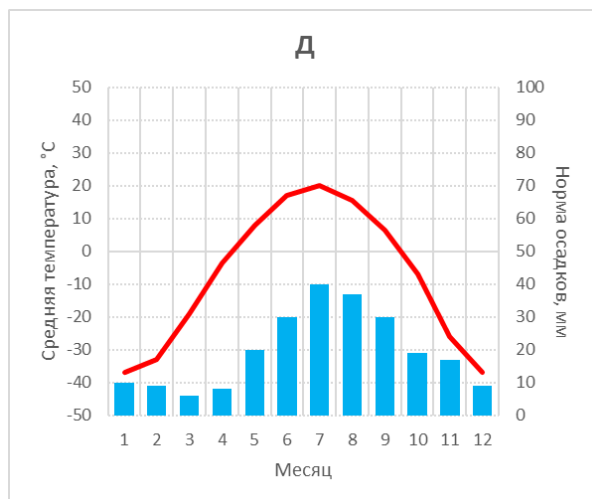
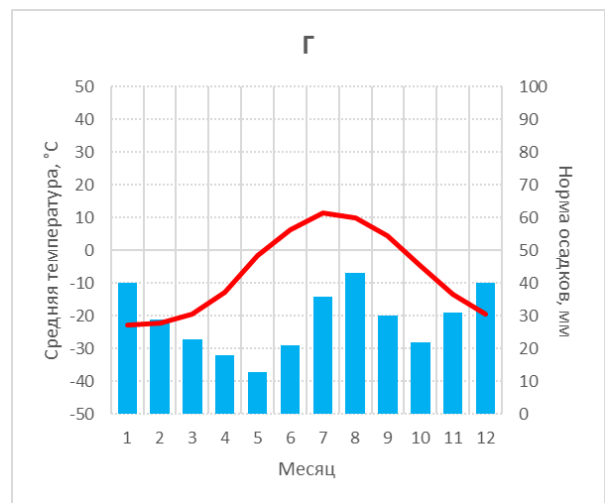
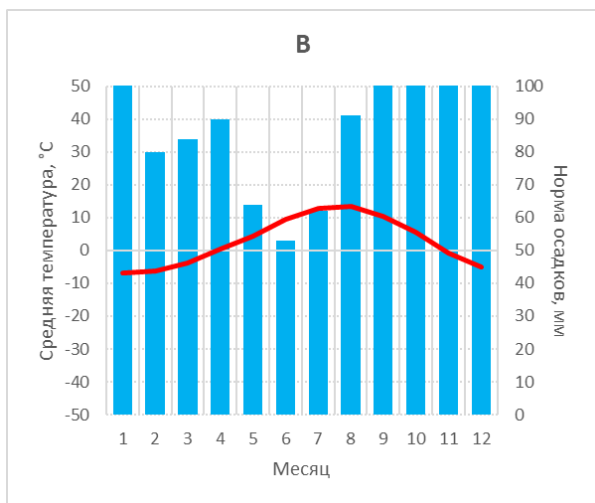
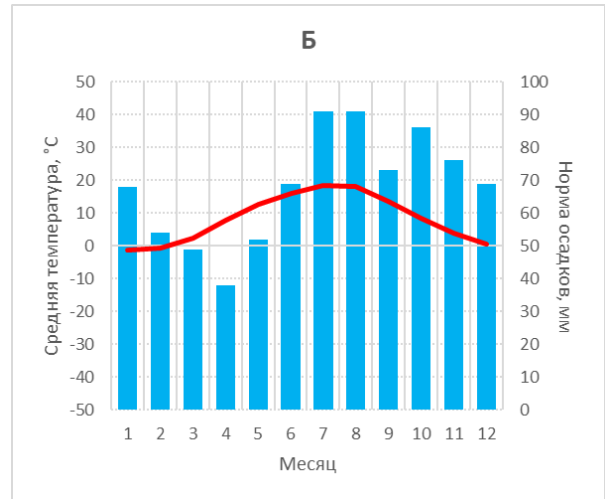
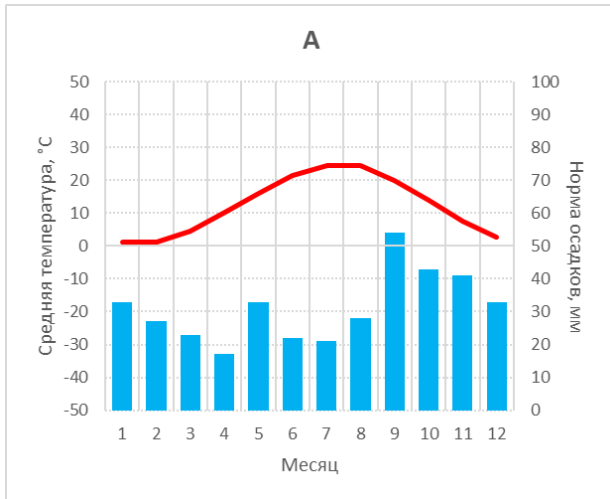
Если «лишний объект» не назван или определён неверно, то задание далее не проверяется.

Если обоснование не выбрано или выбрано неверно, то задание далее не проверяется.

Максимальный балл – 15.

Задание 4

На рисунках А–Д представлены климатограммы административных центров пяти субъектов РФ. В каждом из этих регионов находится по одному объекту Всемирного наследия ЮНЕСКО. Изображения этих объектов Вы можете видеть на фотографиях 1–5.



Сопоставьте климатограммы центров регионов с фотографиями расположенных в них объектов Всемирного наследия ЮНЕСКО. Укажите названия этих объектов; названия субъектов Российской Федерации, в которых они расположены.

1



2



3



4



5



Ответы и критерии оценивания

Климато- диаграмма	Название субъекта РФ	Название объекта Всемирного наследия	Номер фото
А	Республика Дагестан	Цитадель, старый город и крепостные сооружения Дербента (Дербент)	5
Б	Калининградская область	Куршская коса	1
В	Камчатский край	Вулканы Камчатки	4
Г	Чукотский автономный округ	Остров Врангеля	3
Д	Республика Саха (Якутия)	Ленские столбы	2

По 1 баллу за каждую верно заполненную ячейку.

Если климатодиаграмма не соответствует названию субъекта РФ, то оценивается только соответствие названия объекта Всемирного наследия ЮНЕСКО и номер его фотографии одним баллом. Например, Б – Ленинградская область – Куршская коса – 1, за такой ответ – 1 балл. Оценивались только официальные названия субъектов РФ: Республика Дагестан, Камчатский край. Такие ответы как Дагестан, Чукотка, Камчатка и т.п. – не оценивались. Аналогично оценивались только официальные названия объектов Всемирного наследия ЮНЕСКО.

Максимальный балл – 15.

Практическая часть

Для выполнения заданий практической части используйте цветную карту.

1. Определите численный и именованный масштаб карты, если известно, что расстояние между линиями километровой сетки равно 10 сантиметров, а на местности – 1 километр.

2. Определите максимальную и минимальную высотные отметки, подписанные на карте.

3. Выберите значение азимута от вершины горы Голая до церкви.

- | | |
|---------|---------|
| А. 156° | Д. 45° |
| Б. 24° | Е. 180° |
| В. 270° | Ж. 336° |
| Г. 244° | З. 124° |

4. Из предложенных вариантов выберите примерное расстояние по прямой от вершины горы Голая до церкви.

- | | |
|-----------|-----------|
| А. 534 м | Д. 1340 м |
| Б. 3450 м | Е. 1000 м |
| В. 1700 м | Ж. 2000 м |
| Г. 900 м | З. 134 м |

5. Укажите, какой из перечисленных объектов располагается выше других: домик лесника, церковь, загон, вершина горы Малиновская. Какая высота у данного объекта? Ответ запишите в метрах.

6. Составьте характеристику реки Андога. Укажите генеральное направление, скорость течения, ширину, глубину, характер дна, судосходность, особенности береговой линии. Какие имеются связанные с рекой сооружения и объекты, каковы их характеристики?

6.1	Направление течения	Ответ запишите в виде выражения: с ... на ...
6.2	Скорость течения	
6.3	Ширина реки в нижнем течении	
6.4	Глубина реки	
6.5	Чем сложено дно реки	Ответ запишите в именительном падеже, единственном числе
6.6	Наибольшая высота обрывов по берегам реки	

6.7	Тип растительности на левом берегу в верхнем и нижнем течении	Ответ запишите в именительном падеже, единственном числе
6.8	Материал, из которого сделан мост	Ответ запишите в именительном падеже, единственном числе
6.9	Длина моста	
6.10	Преобладающая древесная порода на левом берегу реки	Ответ запишите в именительном падеже, единственном числе

ОТВЕТЫ И КРИТЕРИИ ОЦЕНИВАНИЯ

1	1:10 000	1 балл
	в 1 см – 100 м	1 балл
2	171,5	1 балл
	126,6	1 балл
3	244°	1 балл
4	1340 м	1 балл
5	церковь	2 балла
	170 м	2 балла
6	1 с юга на север	1 балл
	2 0,1	1 балл
	3 50	1 балл
	4 1,4	1 балл
	5 песок	1 балл
	6 5	1 балл
	7 луг	1 балл
	8 дерево / древесина	1 балл
	9 30	1 балл
	10 ель	1 балл

Максимальный балл – 20.

Максимум за часть 2 – 80 баллов.

Максимум за работу – 100 баллов.