



**ВСЕРОССИЙСКАЯ ОЛИМПИАДА ШКОЛЬНИКОВ
ПО ГЕОГРАФИИ. 2021–2022 уч. г.
МУНИЦИПАЛЬНЫЙ ЭТАП. 9 КЛАСС**

**ОТВЕТЫ И КРИТЕРИИ ОЦЕНИВАНИЯ
ЧАСТЬ 1**

1. Выберите географический объект, в пределах которого предметы могут отбрасывать тень на юг.
 - а) п-ов Малая Азия
 - б) о-в Шри-Ланка
 - в) п-ов Камчатка
 - г) Апеннинский п-ов

2. Выберите верное сочетание «путешественник – объект исследования».
 - а) В. Баренц – Канадский Арктический архипелаг
 - б) С.И. Челюскин – п-ов Таймыр
 - в) Г.И. Шелихов – о-ва Северного Ледовитого океана
 - г) О.Ю. Шмидт – Антарктический п-ов

3. Выберите вариант, где все перечисленные субъекты РФ имеют выход к Северному Ледовитому океану.
 - а) Камчатский край, Чукотский АО, Магаданская область
 - б) Республика Саха (Якутия), Мурманская область, Республика Карелия
 - в) Красноярский край, Ямало-Ненецкий АО, Республика Хакасия
 - г) Республика Тыва, Республика Коми, Республика Марий Эл

4. Выберите вариант, где указаны субъекты РФ, не относящиеся к Центральному экономическому району.
 - а) Тульская область, Рязанская область
 - б) Костромская область, Ивановская область
 - в) Вологодская область, Воронежская область
 - г) Московская область, Орловская область

5. Этот народ является титульным народом для крупнейшего по площади государства, не имеющего выхода к Мировому океану. Столица этого государства была переименована в 2019 г. На языке какой языковой семьи говорит этот народ?
 - а) уральской (уральско-юкагирской)
 - б) алтайской
 - в) сино-тибетской
 - г) индоевропейской

6. Какой из опасных геоморфологических процессов широко развит на территории Ульяновской области?

- а) сели
- б) оползни
- в) лавины
- г) термокарст

7. Выберите вариант, в котором дана ошибочная информация о климатических закономерностях в России.

- а) П-ов Камчатка – это один из самых влажных районов России.
- б) Одной из экологических проблем степей являются засухи.
- в) Уральские горы служат орографическим барьером для воздушных масс, идущих с Северного Ледовитого океана.
- г) Континентальность климата будет нарастать при движении по маршруту Москва – Уфа – Курган.

8. Выберите вариант, в котором верно сопоставлены города и река, на которой они располагаются.

- а) Пермь, Набережные Челны, Елабуга – р. Кама
- б) Великий Новгород, Ярославль, Астрахань – р. Волга
- в) Калуга, Рязань, Владимир – р. Ока
- г) Черкесск, Краснодар, Ставрополь – р. Кубань

9. Выберите вариант, в котором правильно указано сочетание «природный комплекс – зональный тип почв».

- а) типичная степь – каштановые почвы
- б) лесостепь – серая лесная почва
- в) типичная тундра – дерново-подзолистая почва
- г) северная тайга – бурая лесная почва

10. Выберите заповедник, типичные ландшафты которого представлены степями.

- а) Тунгусский
- б) Приокско-Террасный
- в) Даурский
- г) Путоранский

За каждый правильный ответ – 2 балла.

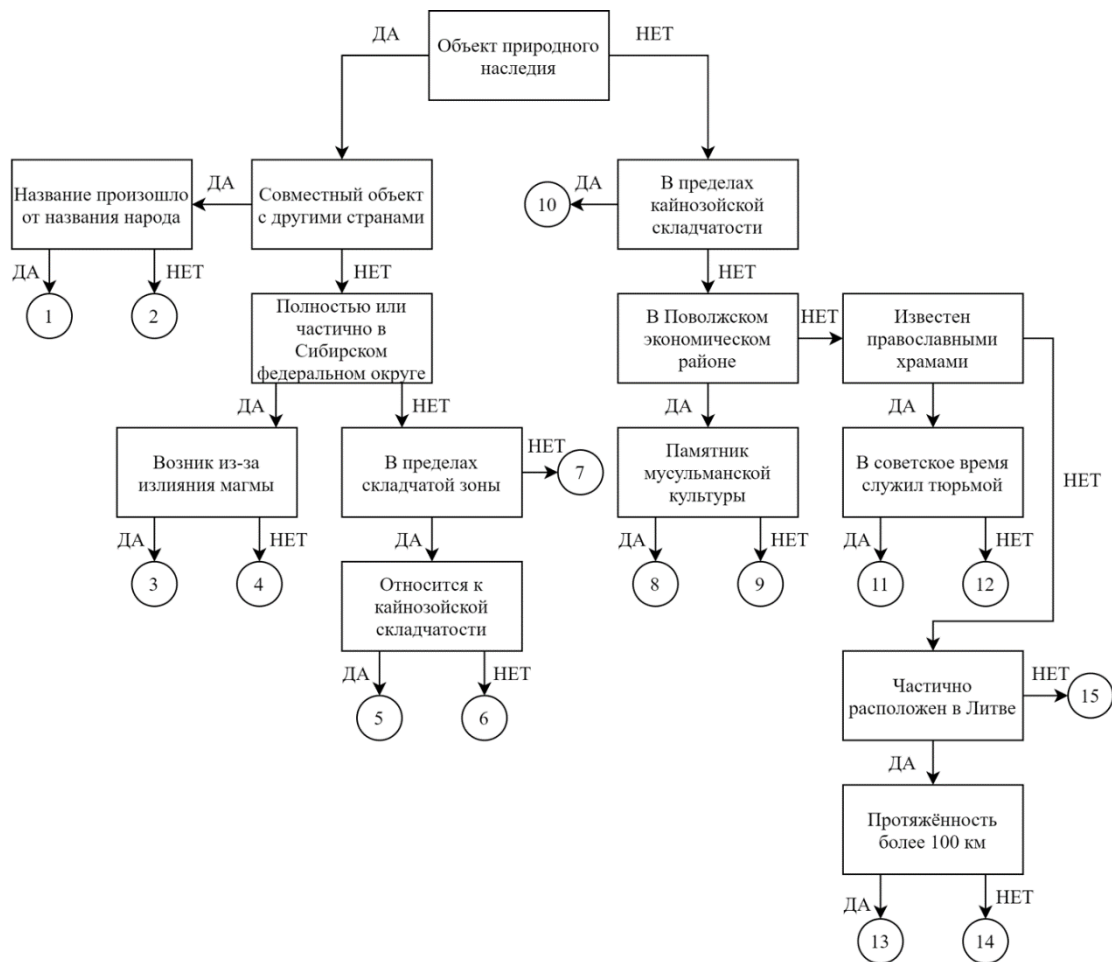
Максимум за часть 1 – 20 баллов.

ЧАСТЬ 2

Задание 1

Следуя алгоритму, распределите перечисленные объекты Всемирного наследия ЮНЕСКО по соответствующим номерам.

| | | |
|--|-----------------------|---------------------------|
| Кижский погост | Убсунурская котловина | Геодезическая дуга Струве |
| Плато Путорана | Озеро Байкал | Соловецкие острова |
| Куршская коса | Дербент | Ландшафты Даурии |
| Булгарский комплекс | Западный Кавказ | Центральный Сихотэ-Алинь |
| Петроглифы Онежского озера и Белого моря | Ленские столбы | Остров-град Свияжск |



Ответы:

| | | | | | |
|---|-----------------------|----|--------------------------|----|--|
| 1 | Ландшафты Даурии | 6 | Центральный Сихотэ-Алинь | 11 | Соловецкие острова |
| 2 | Убсунурская котловина | 7 | Ленские столбы | 12 | Кижский погост |
| 3 | Плато Путорана | 8 | Булгарский комплекс | 13 | Геодезическая дуга Струве |
| 4 | Озеро Байкал | 9 | Остров-град Свияжск | 14 | Куршская коса |
| 5 | Западный Кавказ | 10 | Дербент | 15 | Петроглифы Онежского озера и Белого моря |

За каждый правильный ответ – 1 балл.

Максимальный балл – 15.

Задание 2

Определите названия народов России – А, Б, В, которые обладают следующими характеристиками:

- все три народа относятся к одной языковой семье;
- народы **А** и **Б** относятся к одной языковой группе и исповедуют преимущественно одну и ту же религию;
- народы **А** и **В** живут (полностью или частично) в бассейне самой длинной реки Европы;
- народы **Б** и **В** живут преимущественно в области резко континентального климата.

Прочитайте дополнительные характеристики о народах России и **определите, какие из них будут касаться определённых Вами народов** (три характеристики для каждого народа).

- 1) Народ относится к семи народам России, численность населения которых превышает 1 млн человек.
- 2) Проживают преимущественно в природной зоне пустынь и полупустынь.
- 3) Большая часть народа проживает в пределах самого большого по площади субъекта РФ.
- 4) Поселения располагаются в природных зонах тайги и лесотундры.
- 5) Проживают преимущественно в природной зоне смешанных и широколиственных лесов.
- 6) На территории субъекта РФ, где народ является титульным, зарегистрирована самая высокая температура воздуха в пределах нашей страны.
- 7) Численность населения административного центра субъекта РФ, в котором народ является титульным, составляет почти полмиллиона человек.

8) На территории субъекта РФ, в котором народ является титульным, расположен объект Всемирного наследия ЮНЕСКО.

9) Территория субъекта РФ, в котором народ является титульным, лежит в пределах молодой плиты.

Ответы:

| <i>Буква народа</i> | <i>Название народа</i> | <i>Номера дополнительных характеристик</i> |
|---------------------|--|--|
| А | чуваши | 1, 5, 7 |
| Б | якуты | 3, 4, 8 |
| В | калмыки | 2, 6, 9 |
| Критерии | 1 балл за верное название народа. Итого – 3 балла | 1 балл за каждый верный номер характеристики в случае верного определения названия народа. Итого – 9 баллов |

В случае неверного определения народа, соответствия с номерами их характеристик не проверяются.

Ответьте на дополнительные вопросы:

1) Как называется административный центр субъекта РФ, для которого один из определённых Вами народов является титульным, если известно, что угол падения солнечных лучей в полдень 22 июня в этом городе составляет примерно 57°?

2) Какое название имеет объект Всемирного наследия ЮНЕСКО, о котором идёт речь в характеристике № 8?

3) Как называется плита, о которой идёт речь в характеристике № 9?

| Дополнительные вопросы | | |
|-------------------------------|--|---------------|
| 1 | Чебоксары | 1 балл |
| 2 | Ленские столбы | 1 балл |
| 3 | Скифская / Скифская плита / Скифская платформа | 1 балл |

Максимальный балл – 15.

Задание 3

Пользуясь знаниями по географии, полученными в предыдущие годы, а также картами атласа, найдите ошибочный элемент («белую ворону») в каждом логическом ряду. Обоснуйте исключение ошибочного элемента (верно определён общий признак для четырёх объектов в логическом ряду). Приведите название ещё одного объекта для продолжения логического ряда, подходящего под объединяющий признак.

В ответе должен быть лишь один вариант ответа: «лишний объект – объяснение – продолжение ряда».

Количественные значения не могут являться общим признаком, если они не переходят в качественные.

Отсутствие какого-то свойства не может являться правильным ответом.

Пример: Приволжская – Прикаспийская – Среднерусская – Смоленско-Московская – Валдайская.

1. **Ошибка в логическом ряду:** Прикаспийская.

2. **Обоснование исключения:** это низменность, а ВСЕ остальные объекты – это возвышенности на территории России.

Если Вы ответ дадите неполным, например, укажете, что это низменность, то жюри оценит Вас неполным баллом, т.к. остаётся непонятным, чем являются остальные объекты и есть ли между ними общий признак.

3. **Ваш пример для продолжения логического ряда:** Ваш ответ должен включать любую возвышенность России.

1) о. Большой Шантар – о. Беринга – о. Новая Сибирь – о. Земля Георга – о. Октябрьской Революции

2) Десногорск – Балаково – Курчатов – Обнинск – Сосновый Бор

3) Варангер-фьорд – Керченский пр. – р. Псоу – Кунаширский пр. – р. Аргунь – оз. Ханка

| № | «Белая ворона» | Объяснение «белой вороны» | Продолжение ряда |
|---|-------------------|--|--|
| 1 | о. Новая Сибирь | Острова России, кроме выбранного, являются крупнейшими по площади в своих архипелагах – 2 балла | Северный, Котельный, Итуруп |
| | о. Беринга | Данный остров является вулканическим по происхождению, остальные – материковые – 2 балла | Врангеля, Котельный и др., кроме вулканических островов Курильского архипелага |
| | о. Земля Георга | Данный остров находится в европейской части России, а все остальные – в азиатской – 1 балл | Врангеля, Комсомолец и др. острова, расположенные в азиатской части России. |
| 2 | Обнинск | Города, в которых расположены действующие АЭС. В данном городе АЭС уже закрыта | Удомля, Билибино, Полярные Зори, Заречный, Нововоронеж, Волгодонск, Певек |
| 3 | Керченский пролив | По этим водным объектам, кроме указанного, проходит | Река Уссури, Псковское озеро, Берингов пролив – любой водный объект, |

| | | |
|--|---------------------------------|---|
| | государственная граница России. | по которому проходит государственная граница РФ |
|--|---------------------------------|---|

Внимание: допускаются иные варианты ответов, имеющие верное обоснование!

Критерии проверки.

0 баллов – «лишний объект» не определён или определён неверно; отсутствует обоснование или приведено неверное обоснование исключения.

2 балла – правильно определён «лишний объект» («белая ворона»), обоснование «белой вороны» дано не полностью;

3 балла – правильно определён «лишний объект» («белая ворона»), дано полное обоснование «белой вороны».

При обосновании исключения необходимо не только указать на особенность исключаемого объекта, но и назвать общий признак у объектов, оставшихся в логическом ряду. Только в этом случае ответ считается полным.

4 балла – правильно определён «лишний объект» («белая ворона»), обоснование «белой вороны» дано не полностью, дано правильное продолжение ряда.

5 баллов – правильно определён «лишний объект» («белая ворона»), дано полное обоснование «белой вороны», дано правильное продолжение ряда.

За задание 3.1 максимальный балл – 5 баллов.

За задание 3.2 максимальный балл – 5 баллов.

За задание 3.3 максимальный балл – 5 баллов.

Максимальный балл – 15.

Задание 4

На рисунках А–В даны гидрографы (годовые графики среднего расхода воды) трёх рек, протекающих по территории России. Пользуясь этими данными и приведёнными ниже краткими описаниями, выполните задания.

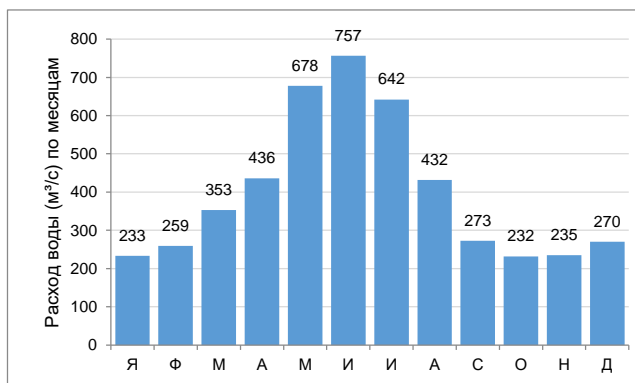


Рисунок А. Гидрограф реки А

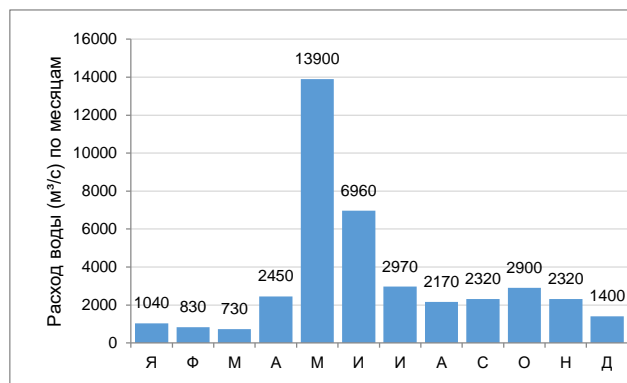


Рисунок Б. Гидрограф реки Б

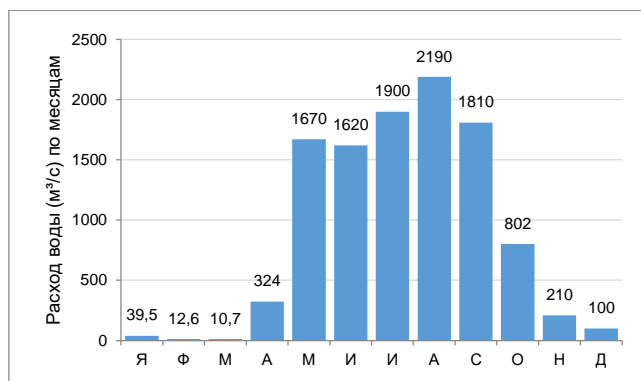


Рисунок В. Гидрограф реки В

1. Определите типы питания, преимущественно характерные для рек А–В.

Ответы:

Река А. **Дождевое, снеговое, ледниковое** питание – 1 балл за упоминание трёх или любых двух из перечисленных, 0,5 балла за упоминание любого одного.

Река Б. **Снеговое** питание – 1 балл.

Река В. **Дождевое** питание – 1 балл.

Итого за **часть 1** – 3 балла.

2. Бассейн реки А асимметричен: основную часть притоков она принимает слева, со стороны крупной горной системы. Исток реки А находится на западном склоне высочайшей вершины этой горной системы, на высоте нескольких километров. При впадении в мелководное море река А образует крупную дельту, которая в настоящее время частично осушена и используется в сельскохозяйственных целях.

Назовите реку А.

Почему река А почти не принимает притоков справа?

Ответы:

Кубань – 1 балл.

В правобережной части бассейна Кубани господствует слабозасушливый климат, т. е. **испаряемость превышает осадки** (1 балл), поэтому **крупные водотоки не образуются** (1 балл); всего – 2 балла.

Итого за **часть 2** – 3 балла.

Комментарии

Если Кубань не определена, то последующие ответы не оценивались.

3. Река Б образуется при слиянии двух крупных рек (каждая длиной более 500 км), генеральное направление её течения – северо-западное. На одной из них, недалеко от места слияния, находится город, по одной из версий, получивший название по своему положению в её устье. Регулярно этот город и окружающие

территории подвергаются наводнениям, наиболее сильным – обычно в весенний период. В устье *реки Б* расположены два города, названные в честь этой реки.

Назовите *реку Б*.

По какой причине на *реке Б* и многих других крупных реках России возникают особенно сильные весенние наводнения?

Ответы:

Северная Двина – 1 балл.

Из-за того, что Северная Двина **течёт на север** (1 балл), во время весеннего ледохода её **верхнее течение освобождается ото льда раньше нижнего** (1 балл) и **образуются заторы** (1 балл); всего – 3 балла.

Итого за **часть 3** – 4 балла.

Комментарии

Если вместо Северной Двины участник написал любую реку России, что имеет общее направление течения с юга на север, на которой весной возникают заторы и которая обладает снеговым типом питания, то объяснение «причин особенно сильных весенних наводнений» оценивалось.

4. *Река В* – левый приток крупной пограничной *реки Г* и впадает в эту реку на территории субъекта РФ, названного в честь *реки Г*. В постсоветское время на *реке В* был возведён каскад гидроэлектростанций, одна из которых – мощнейшая ГЭС в федеральном округе, по территории которого протекает *река В*.

Назовите *реку В*.

Приведённый гидрограф (рисунок В) основан на данных 1936–1985 гг., т. е. до возведения каскада ГЭС. К каким изменениям в сезонной динамике расхода воды привело сооружение этого каскада и почему?

Какая региональная физико-географическая особенность предопределила доминирующий тип питания *реки В* и привела к формированию летне-осеннего половодья?

Ответы:

Буря – 1 балл.

Сооружение ГЭС потребовало **наполнения водохранилищ** (1 балл), которые позволяют **регулировать сток Буреи** (1 балл) во избежание катастрофических паводков. Благодаря этому **график расхода воды выровнялся** (1 балл): летне-осенние значения снизились, зимне-весенние – выросли; всего – 3 балла.

Муссонный климат либо **сочетание муссонного и резко континентального климата** в бассейне Буреи – 1 балл.

Итого за **часть 4** – 5 баллов.

Комментарии

1. Если вместо Буреи участник написал Зею, то последующие ответы оценивались.

2. Если вместо Буреи участник написал любую реку России, расположенную на Дальнем Востоке с дождевым типом питания, то объяснение «региональной физико-географической особенности» оценивалось.

Максимальный балл – 15.

Практическая часть

Для выполнения заданий практической части используйте цветную карту.

1. Определите численный и именованный масштаб карты, если расстояние между линиями километровой сетки равно 2 см.

2. Определите максимальный перепад высот на данной территории.

3. Определите географические координаты маяка с точностью до минут, округляя в ближайшую сторону. Ответ запишите в виде ** гр ** мин. Обязательно укажите широту и долготу.

4. Выберите значение истинного азимута от мыса Литке до точки с максимальной высотой, указанной на карте.

А. 31°

Д. 85°

Б. 149°

Е. 350°

В. 270°

Ж. 171°

Г. 211°

З. 291°

5. Назовите территорию, изображённую на карте; субъект РФ, в состав которого она входит; водный объект № 1, который омывает её берега; климатический пояс и зональный тип растительности.

6. Как называются элементы береговой полосы под № 2?

7. Назовите формы рельефа, которые многочисленны в северной части этой территории и обозначены условным знаком.

Ответы и критерии оценивания

| | | |
|---|----------------------------|---------|
| 1 | 1:200000 | 2 балла |
| | В 1 см – 2 км | 2 балла |
| 2 | 358 / 357 м | 2 балла |
| 3 | 71°16' с. ш. | 2 балла |
| | 177°32' з. д. | 2 балла |
| 4 | 211° | 2 балла |
| 5 | остров Врангеля | 1 балл |
| | Чукотский автономный округ | 1 балл |
| | Чукотское море | 1 балл |

Всероссийская олимпиада школьников по географии. 2021–2022 уч. г.
Муниципальный этап. 9 класс. Критерии

| | | |
|----------|---|---------------|
| | Арктический климатический пояс | 1 балл |
| | тундровая растительность | 1 балл |
| 6 | коса <i>порядок не имеет значения</i> | 1 балл |
| | лагуна <i>порядок не имеет значения</i> | 1 балл |
| 7 | термокарстовые воронки | 1 балл |

Максимальный балл – 20.

Максимум за часть 2 – 80 баллов.

Максимум за работу – 100 баллов.