



ВСЕРОССИЙСКАЯ ОЛИМПИАДА ШКОЛЬНИКОВ
ГЕОГРАФИЯ. 2022–2023 уч. г.
МУНИЦИПАЛЬНЫЙ ЭТАП. 9 КЛАСС
ОТВЕТЫ И КРИТЕРИИ ОЦЕНИВАНИЯ

Максимальная оценка за работу – 100 баллов.

ЧАСТЬ 1

1. Объектами изучения какой науки являются абиссаль и батиналь?

- **океанологии**
- метеорологии
- демографии
- гляциологии

2. В пределах какой территории сила тяжести будет максимальной?

- остров Суматра
- остров Мадагаскар
- остров Хоккайдо
- **остров Виктория**

3. Б.П. Алисов известен своими работами по

- геоморфологии
- **климатологии**
- социально-экономической географии
- биогеографии

4. Примером использования качественного фона является

- изображение глубины на батиметрической карте
- изображение плотности населения на карте размещения населения
- **изображение типов климата на климатической карте**
- изображение среднегодовых температур на климатической карте

5. Выберите верное утверждение о материке, где расположена крупнейшая по численности населения страна мира.

- Крайняя западная и крайняя восточная точки материка лежат в Восточном полушарии.
- **Материк не пересекается экватором.**
- Материк расположен в пределах одной части света.
- На материке расположено самое жаркое место в мире.

6. Выберите правильное утверждение о самом низком (по высоте высшей точки) материке.

- **Расположен в пределах трёх климатических поясов (без учёта островов).**
- Омывается водами четырёх океанов.
- Высочайшая вершина материка превышает отметку 2500 м.
- Самая низкая точка расположена на востоке материка.

7. Выберите правильное утверждение о материке, где расположено самое глубокое озеро в мире.

- На материке нет гор байкальской складчатости.
- **На материке находится самый большой по площади бассейн внутреннего стока.**
- Вдоль восточных окраин материка проходит протяжённая горная цепь герцинского и каледонского возраста.
- Для большей части материка характерен субэкваториальный климат.

8. Выберите вариант, где перечислены объекты, относящиеся к океану, в котором расположен самый глубокий подводный желоб.

- Берингово море, Кунаширский пролив, Бенгальский залив
- море Бофорта, пролив Лаперуза, Ляодунский залив
- Японское море, Ормузский пролив, залив Петра Великого
- **Филиппинское море, пролив Кука, Калифорнийский залив**

9. К соседям России второго порядка относится

- Казахстан
- **Узбекистан**
- Азербайджан
- Монголия

10. Выберите вариант, в котором все перечисленные объекты береговой линии России относятся к одному океану.

- пролив Дмитрия Лаптева, полуостров Рыбачий, остров Кунашир
- Варангер-фьорд, остров Шикотан, Куршская коса
- пролив Маточкин Шар, остров Котлин, мыс Челюскина
- **Балтийская коса, Финский залив, остров Гогланд**

11. В пределах какого субъекта РФ на поверхность выходят участки фундамента древних платформ?

- Кировская область
- Калмыкия
- **Якутия**
- Алтайский край

12. Выберите правильное сочетание: рельефообразующий процесс – форма рельефа – географический объект.

- деятельность ветра – друмлины – побережье Финского залива
- **деятельность ледника – моренная равнина – Валдайская возвышенность**
- деятельность моря – клифы – плато Путорана
- карст – пещеры – Балтийский щит

13. Выберите территорию, для которой характерна наибольшая годовая амплитуда температур.

- бассейн реки Неман
- бассейн реки Сура
- бассейн реки Тобол
- **бассейн реки Селенга**

14. Выберите верное соответствие: территория – тип климата.

- Яно-Индибирская низменность – умеренный морской
- Колымское нагорье – умеренный резко континентальный
- **Среднеамурская низменность – умеренный муссонный**
- Прикаспийская низменность – субтропический

15. Выберите верное соответствие: природная зона – тип почв.

- тундра – каштановые
- **тайга – подзолистые**
- степи – бурозёмы
- переменнно-влажные леса – серые лесные

16. Выберите верное утверждение о внутренних водах России.

- Для рек Алтая характерно зимнее половодье.
- Максимальные уровни воды на реках Дальнего Востока наблюдаются ранней весной.
- **Для рек Причерноморья характерен паводочный режим.**
- Реки Волжского бассейна имеют преимущественно дождевое питание.

17. Какой заповедник расположен восточнее остальных?

- **Баргузинский заповедник**
- Белогорье
- Калужские засеки
- Кивач

18. Какой объект Всемирного наследия ЮНЕСКО был внесён в список раньше остальных?

- Храмы псковской архитектуры
- Ландшафты Даурии
- Ленские столбы
- **Озеро Байкал**

19. Выберите верное соответствие: языковая семья – народ – преобладающее вероисповедание верующей части населения.

- Северокавказская – калмыки – буддизм
- Алтайская – тувинцы – ислам
- **Уральско-юкагирская – мордва – православие**
- Чукотско-камчатская – чукчи – буддизм

20. Выберите вариант, где субъекты РФ отнесены к одному федеральному округу.

- Рязанская область, Белгородская область, Ростовская область
- **Иркутская область, Томская область, Омская область**
- Тюменская область, Челябинская область, Удмуртская Республика
- Псковская область, Новгородская область, Тверская область

За правильный ответ начисляется 1 балл.
Максимальная оценка за часть 1 – 20 баллов.

ЧАСТЬ 2

Практическая часть

Для выполнения заданий практической части используйте цветную карту.

1. Определите численный и именованный масштаб карты.

Численный масштаб карты	Именованный масштаб карты
1: 200 000	в 1 см – 2 км

2. Определите высоту сечения рельефа.

Высота сечения рельефа – **40 м.**

3. Определите минимальную и максимальную высоту территории.

Минимальная высота – **499 м.**

Максимальная высота – **961 м.**

4. Найдите истинный азимут от точки с максимальной высотой до горы Шаманская Сопка.

Истинный азимут – **$123^\circ \pm 2^\circ$.**

5. Найдите магнитный азимут в том же направлении, если известно, что магнитное склонение в районе этой территории восточное и равняется $5^\circ 40'$.

Магнитный азимут* – **$117^\circ 20' \pm 2^\circ$.**

6. Найдите географические координаты горы Барсучьи Норы с точностью до $10''$.

Географические координаты – **$51^\circ 43' 50''$ с.ш., $\pm 10''$**

$115^\circ 43'$ в.д. $\pm 10''$.

7. Определите названия рек под номерами 1, 2 и 3, если известно, что № 1 и № 2 при слиянии образуют № 3, а № 3 при слиянии с другой рекой образует четвертую по расходу воды реку России.

Река № 1 – **Ингода.**

Река № 2 – **Онон.**

Река № 3 – **Шилка.**

8. Определите для данной территории природную зону, а также принадлежность к крупной горной системе.

Природная зона – *степь / лесостепь*.

Горная система – *Борцовочный хребет*.

9. Определите субъект федерации, к которому относится данная территория, если известно, что в России он является лидером по добыче рудного полезного ископаемого, используемого в энергетике, а по добыче другого топливного полезного ископаемого осадочного происхождения занимает 4–5-е место. Назовите также административный центр региона и оба полезных ископаемых.

Субъект РФ – *Забайкальский край*.

Административный центр – *Чита*.

Рудное полезное ископаемое – *урановые руды / урановая руда / уран*.

Полезное ископаемое осадочного происхождения – *уголь / каменный уголь*.

За правильно определённые географические координаты – по 2 балла за каждую координату, за остальные правильные ответы – по 1 баллу за каждый.

** Магнитный азимут должен соответствовать истинному, только в этом случае он оценивается 1 баллом.*

Возможны 5 вариантов пар:

Если истинный азимут 121° , то ему соответствует магнитный – $115^\circ 20'$

Если истинный азимут 122° , то ему соответствует магнитный – $116^\circ 20'$

Если истинный азимут 123° , то ему соответствует магнитный – $117^\circ 20'$

Если истинный азимут 124° , то ему соответствует магнитный – $118^\circ 20'$

Если истинный азимут 125° , то ему соответствует магнитный – $119^\circ 20'$

Максимальное количество баллов – 20.

Задача 1

Определите названия городов России А, Б, В по их общим чертам и дополнительным характеристикам. Общие черты:

- все три города расположены в бассейне самой длинной реки части света;
- все три города имеют численность населения более 1 млн человек;
- города А и В в XX веке носили другие названия;
- города Б и В расположены в одном федеральном округе.

Прочитайте дополнительные характеристики о городах России и **выберите для каждого из определённых Вами городов три верных описания**. В случае неверного определения названия города соответствия с номерами их характеристик не проверяются.

1) Кремль, расположенный в центре города, входит в состав объектов Всемирного культурного наследия ЮНЕСКО.

- 2) Город с городом-спутником соединяет канатная дорога, являющаяся единственной канатной дорогой в России и Европе с безопорным пролётом над водной поверхностью 861,21 м.
- 3) На гербе города изображён чёрный дракон с красными крыльями – Зилант.
- 4) Город входит в список 12 городов СССР, удостоенных высшей степени отличия за героическую оборону во время Великой Отечественной войны.
- 5) Город образно называют «карманом России».
- 6) В городе самым быстрым видом пассажирского транспорта является скоростной трамвай.
- 7) В городе сохранился исторический немецкий квартал, знаменитый производством горчичного масла.
- 8) Город является столицей республики, титульный народ которой входит в список народов-миллионников России.
- 9) Город является крупным центром машиностроения, развито автомобилестроение и судостроение.

ОТВЕТЫ И КРИТЕРИИ ОЦЕНИВАНИЯ

Название города <i>А</i>	<i>Волгоград</i>		
Номера дополнительных характеристик	<i>4</i>	<i>6</i>	<i>7</i>
Название города <i>Б</i>	<i>Казань</i>		
Номера дополнительных характеристик	<i>1</i>	<i>3</i>	<i>8</i>
Название города <i>В</i>	<i>Нижний Новгород</i>		
Номера дополнительных характеристик	<i>2</i>	<i>5</i>	<i>9</i>

Если название города определено неверно, дальнейшее соответствие с номерами утверждений не проверяется

1 балл за каждое верное название города.

1 балл за каждый верный номер характеристики в случае верного определения названия города. **Итого 12 баллов.**

Ответьте на дополнительные вопросы.

1) Назовите реку, в бассейне которой расположены города. **Волга / река Волга.**

2) Какой вид пассажирского транспорта в городах **Б** и **В** является самым быстрым? **метрополитен / метро.**

3) Назовите федеральный округ, в котором расположен город **А**. **Южный / Южный федеральный округ / ЮФО.**

За каждый верный ответ на дополнительный вопрос по **1 баллу.**

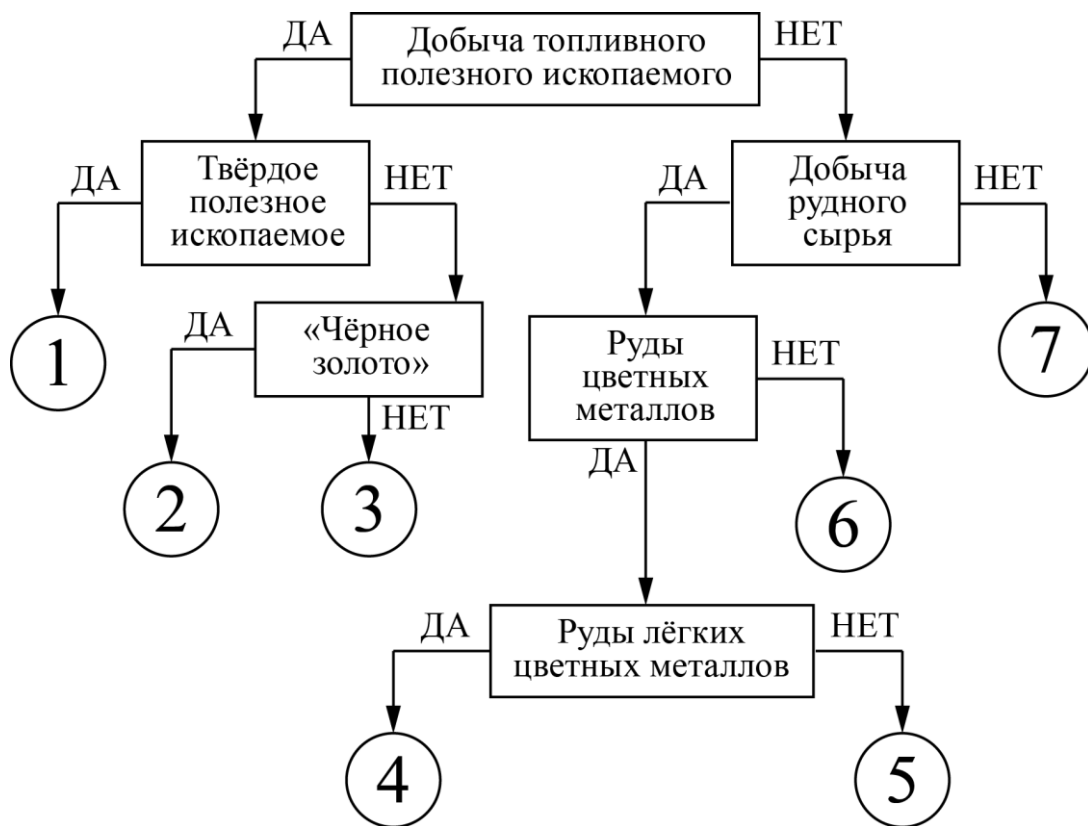
Максимальное количество баллов – 15.

Задача 2

Следуя алгоритму, определите полезные ископаемые. Из списка выберите субъекты РФ, которые являются лидерами в определённых видах добывающей промышленности.

ВНИМАНИЕ! В предложенном списке присутствуют «лишние» субъекты РФ.

Республика Коми, Республика Мордовия, Республика Дагестан, Ямало-Ненецкий автономный округ, Ханты-Мансийский автономный округ – Югра, Камчатский край, Хабаровский край, Кемеровская область, Курская область, Мурманская область.



ОТВЕТЫ И КРИТЕРИИ ОЦЕНИВАНИЯ

Оценивание задания идет поэтапно.

За определение полезного ископаемого – 1 балл (максимум – 7 баллов).

Если полезное ископаемое определено неверно, то дальнейшие ответы не оцениваются.

За правильное соответствие: полезное ископаемое – субъект РФ – 1 балл (максимум – 7 баллов).

№ в алгоритме	Вид полезного ископаемого	Субъект РФ, лидирующий в РФ по добыче данного вида полезного ископаемого
1	Каменный уголь	Кемеровская область
2	Нефть	Ханты-Мансийский автономный округ – Югра
3	Природный газ	Ямало-Ненецкий автономный округ
4	Бокситы / алюминиевые руды	Республика Коми
5	Оловянные руды	Хабаровский край
6	Железные руды	Курская область
7	Апатиты	Мурманская область

Дополнительный вопрос.

Какой субъект РФ лидирует по добыче золота? *Красноярский край* – 1 балл.

Максимальное количество баллов – 15.

Задача 3

Опираясь на знания по географии, полученные в предыдущие годы, пользуясь картами атласа, найдите ошибочный элемент в каждом логическом ряду, обоснуйте свой выбор. Приведите пример для продолжения логического ряда. Ответ считается верным, если *определён общий признак для четырёх объектов, найден ошибочный элемент и дано обоснование исключения.*

ВАЖНО:

– Ответы, связанные с расположением объектов по материкам, частям света, полушариям, океанам, не рассматриваются.

– Количественные значения не могут являться общим признаком, если они не переходят в качественные.

– Отсутствие какого-то свойства (страна расположена НЕ на полуострове) не может являться правильным ответом.

Пример: Приволжская – Прикаспийская – Среднерусская – Смоленско-Московская – Валдайская.

1. Ошибка в логическом ряду: *Прикаспийская* (2 балла).

2. Обоснование исключения: ***это низменность, а ВСЕ остальные объекты – это возвышенности на территории России*** (2 балла).

Если Ваш ответ будет неполным, например, укажете, что это низменность, то жюри оценит Вас только 1 баллом, т. к. остаётся непонятным, чем являются остальные объекты и есть ли между ними общий признак.

3. Ваш пример для продолжения логического ряда: любая возвышенность России, кроме представленных в цепочке, например, ***Северные Увалы, Ставропольская возвышенность*** (1 балл).

1) о. Крузенштерна – о-ва Де-Лонга – о. Рудольфа – о. Айон – Шантарские о-ва.

1. Ошибка в логическом ряду: ***о. Крузенштерна***.

2. Обоснование исключения: ***Данный остров принадлежит США, а все остальные острова – часть Российской Федерации***.

3. Продолжение логического ряда: ***О. Ратманова, о. Врангеля и любой другой остров РФ***.

2) Коршуновское – Оленегорское – Талнахское – Костомукшское – Таштагольское.

1. Ошибка в логическом ряду: ***Талнахское***.

2. Обоснование исключения: ***Данное месторождение является медно-никелевым, остальные – железорудными***.

3. Продолжение логического ряда: ***КМА (Стойленское, Лебединское), Ковдорское и другие железорудные месторождения***.

3) Ненцы – хакасы – чукчи – коряки – ханты.

1. Ошибка в логическом ряду: ***коряки***

2. Обоснование исключения: ***Не являются титульным народом России, как другие народы из списка***.

3. Продолжение логического ряда: ***Любой титульный народ РФ: тувинцы, якуты и т. д.***

ИЛИ

1. Ошибка в логическом ряду: ***хакасы***

2. Обоснование исключения: ***Не входят в список малых коренных народов России, а все остальные таковыми являются***.

3. Продолжение логического ряда: ***Алеуты, вепсы, нивхи и др. малые коренные народы России***.

Внимание: допускаются иные варианты ответов, имеющие верное обоснование!

Критерии проверки.

Правильно определён «лишний объект» («белая ворона») – **2 балла**.

Дано полное обоснование «белой вороны» («лишнего объекта») – **2 балла**.

При обосновании исключения необходимо не только указать на особенность исключаемого объекта, но и назвать общий признак у объектов, оставшихся в логическом ряду. Только в этом случае ответ оценивается 2 баллами.

Если обоснование дано не полностью – 1 балл.

Дано правильное продолжение ряда – 1 балл.

Если «лишний объект» не определён или определён неверно, то дальнейшие ответы не проверяются.

Если отсутствует обоснование или приведено неверное обоснование исключения, то этот и следующий элементы задания не проверяются.

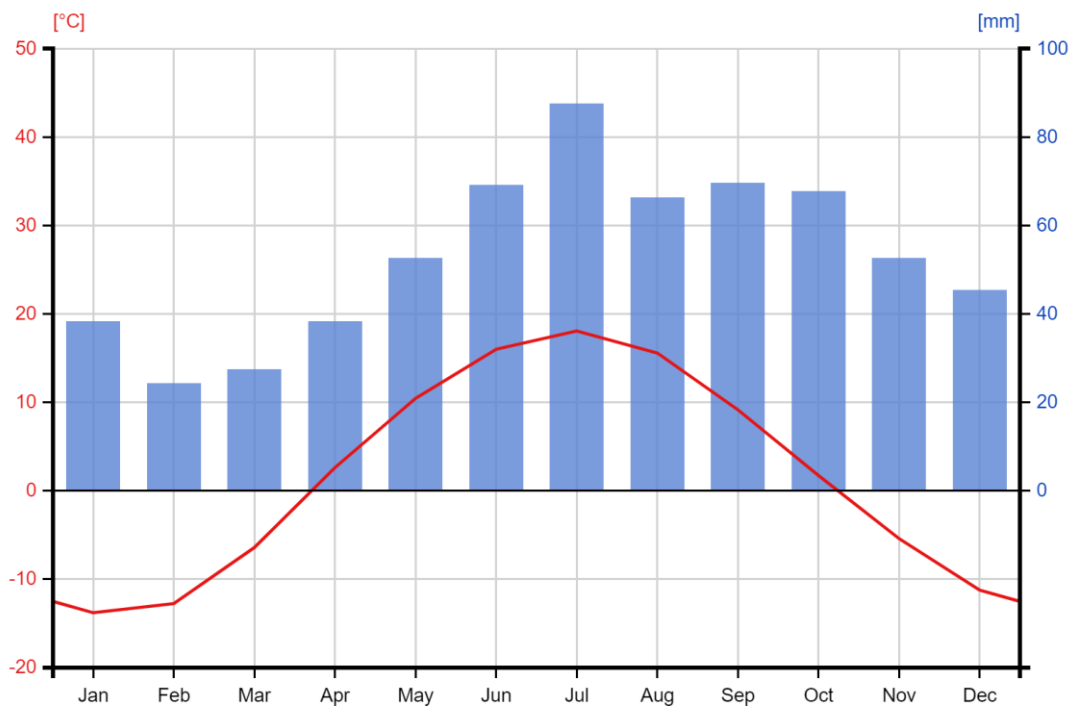
Максимальное количество баллов – 15.

Задача 4

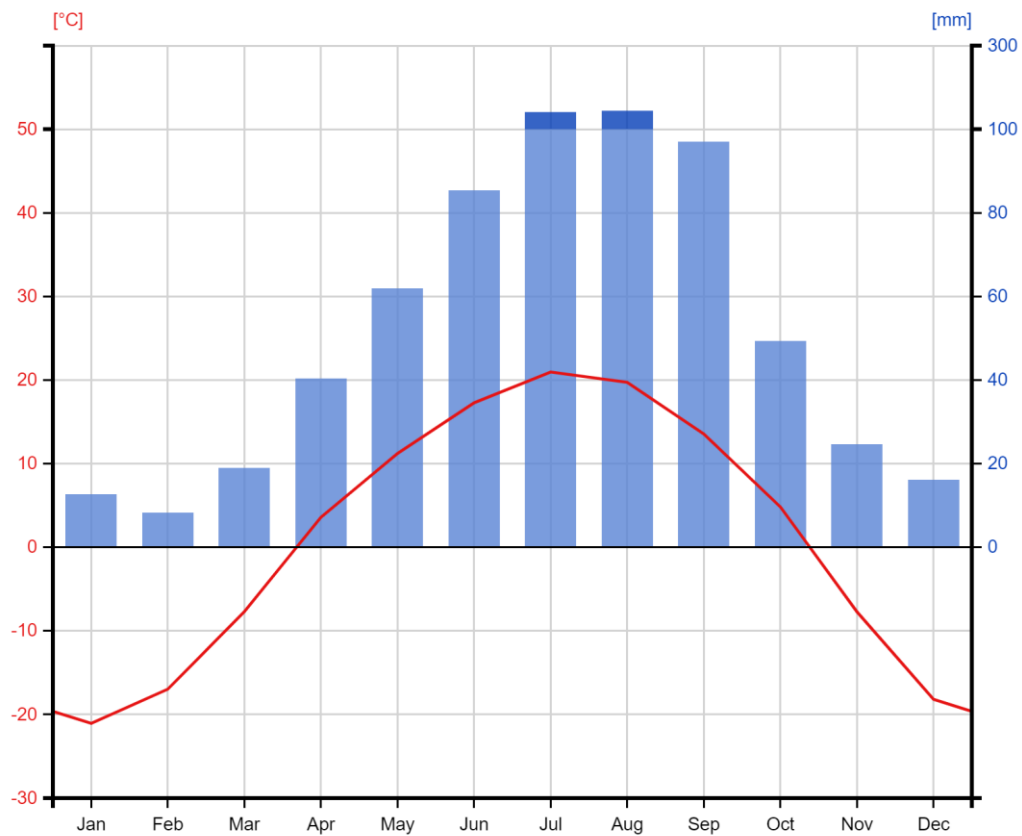
Ниже представлены климатограммы шести городов России. Города расположены попарно в пределах следующих градусов северной широты: 46–49°; 51–53°; 57–59°. Расстояние между двумя городами по долготе не превышает 10°, во всех трёх случаях один город пары – это центр края, а другой – центр области.

Для каждой из климатограмм укажите название города и тип климата, в котором он расположен.

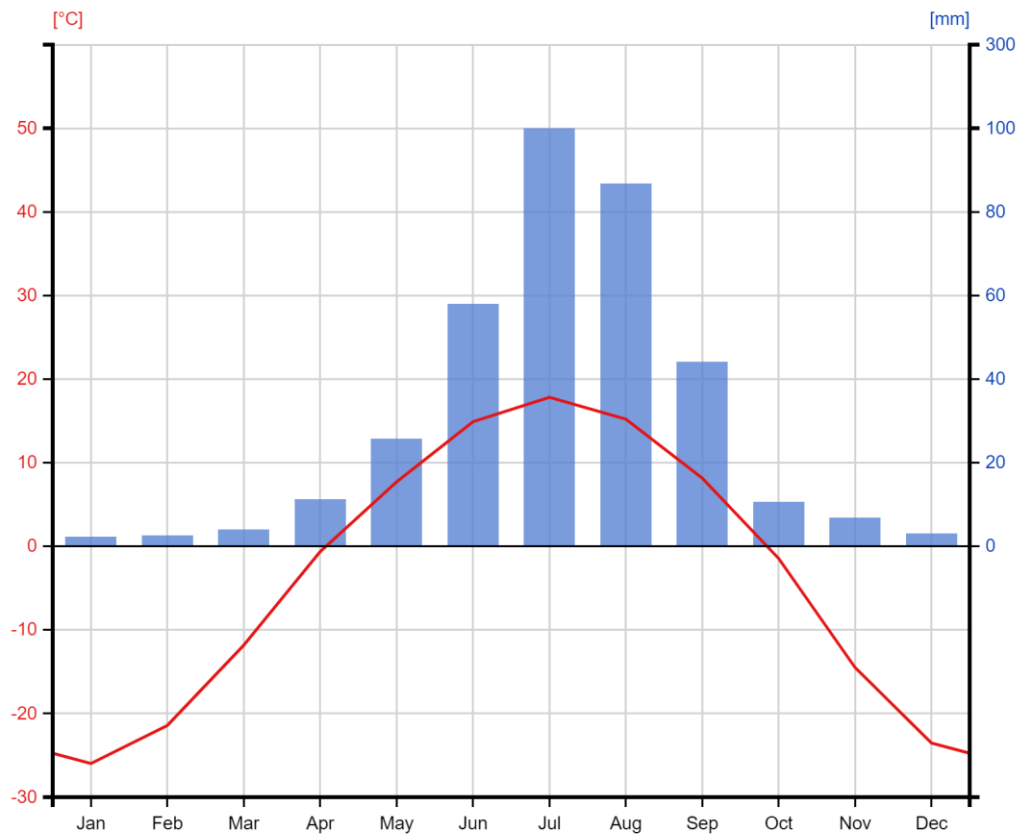
Климатограмма 1



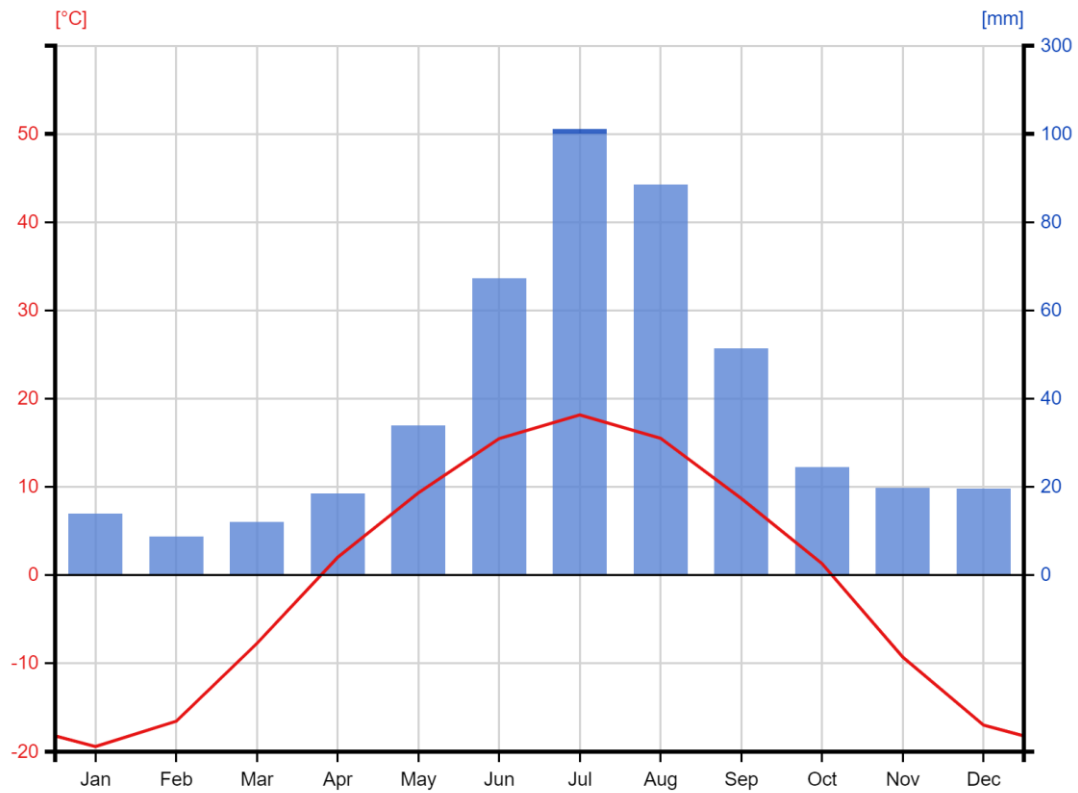
Климатограмма 2



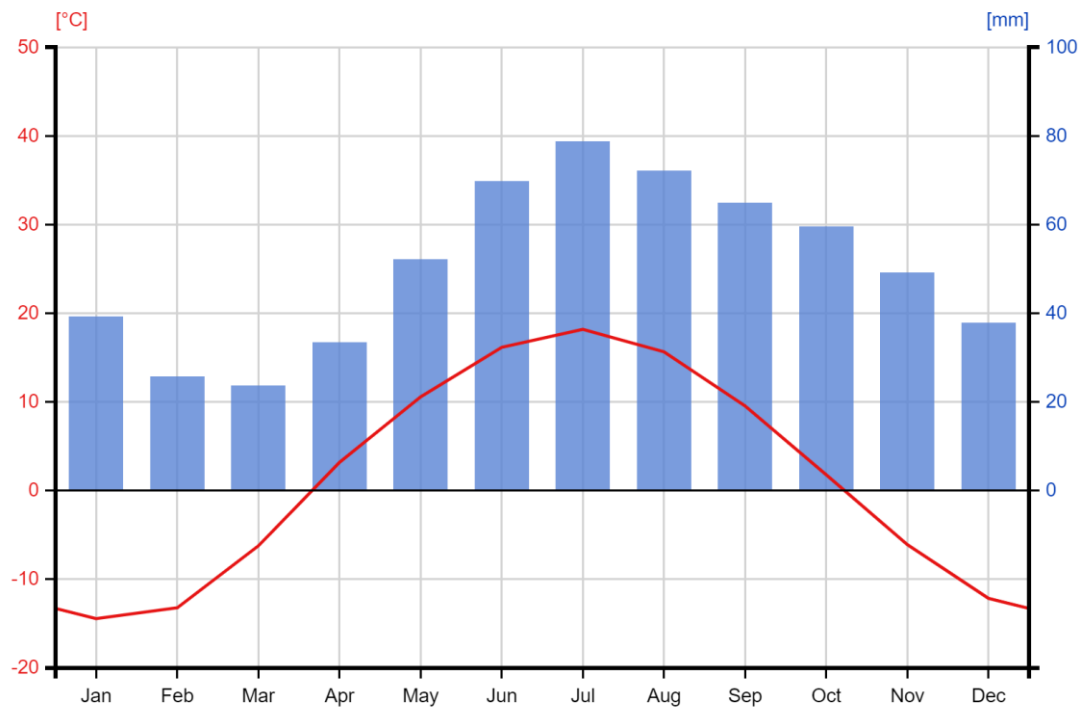
Климатограмма 3



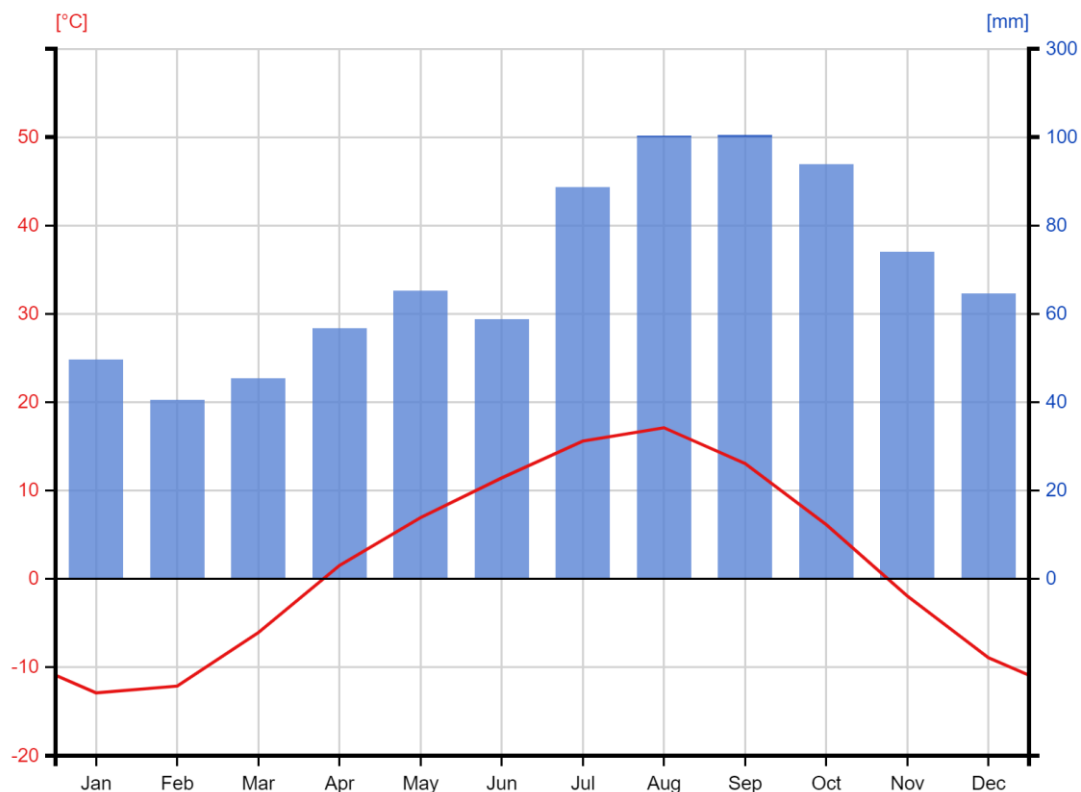
Климатограмма 4



Климатограмма 5



Климатограмма 6



1) Климатограмма 1. Определите название города и тип климата, в котором он расположен.

Город: *Киров*

Тип климата: *умеренный умеренно континентальный*

2) Климатограмма 2. Определите название города и тип климата, в котором он расположен.

Город: *Хабаровск*

Тип климата: *умеренный муссонный*

3) Климатограмма 3. Определите название города и тип климата, в котором он расположен.

Город: *Чита*

Тип климата: *умеренный резко континентальный*

4) Климатограмма 4. Определите название города и тип климата, в котором он расположен.

Город: *Иркутск*

Тип климата: *умеренный резко континентальный*

5) Климатограмма 5. Определите название города и тип климата, в котором он расположен.

Город: *Пермь*

Тип климата: *умеренный умеренно континентальный*

6) Климатограмма 6. Определите название города и тип климата, в котором он расположен.

Город: *Южно-Сахалинск*

Тип климата: *умеренный муссонный*

Оценивается только полный ответ: для каждой климатограммы верно указан город и тип климата - 1 балл. Итого 6 баллов.

Если город не определён или определён неверно, то соответствие типа климата не проверяется.

7) Дана краткая климатическая и гидрологическая характеристика одного из типов климата. Определите этот тип климата и заполните пропуски в тексте.

Для области _____(1) типа климата _____(2) северного климатического пояса характерно весьма неравномерное распределение атмосферных осадков по сезонам года. Данный тип климата отличается холодной и сухой _____(3), когда сюда приходят массы холодного _____(4) воздуха, и тёплым и влажным _____(5), когда преобладает _____(6) воздух.

Мощность _____(7) покрова невелика. Наибольшее количество осадков приходится на июль, август и сентябрь, на сезон _____(8), и выпадает в виде _____(9).

Весеннее _____(10) на реках выражено слабо, реки питаются дождевыми водами. Уровень воды особенно высоко поднимается в период августовских _____(8), нередко вызывающих наводнения.

1	<i>муссонного (муссонный)</i>	6	<i>морской</i>
2	<i>умеренного (умеренный)</i>	7	<i>снежного (снежный)</i>
3	<i>зимой (зима)</i>	8	<i>тайфунов (тайфуны)</i>
4	<i>континентального (континентальный)</i>	9	<i>ливней (ливни)</i>
5	<i>летом (лето)</i>	10	<i>половодье</i>

Пропуски в тексте проверяются, если в пунктах 1–2 даны правильные ответы – умеренный муссонный тип климата.

Ответы проверяются независимо, за 1–2 правильных ответа – 1 балл, за 3–4 правильных ответа – 2 балла, за 5–6 правильных ответов – 3 балла, за 7–8 правильных ответов – 4 балла, за 9–10 правильных ответов – 5 баллов

8) Составьте похожую краткую климатическую и гидрологическую характеристику для одного из двух оставшихся типов климата.

Характеристика должна быть дана на один из двух типов климата, умеренный резко континентальный или умеренный умеренно континентальный, и повествовать о его основных особенностях. Ключевые позиции в тексте характеристик выделены жирным шрифтом, максимально – 4 балла.

I вариант – для области резко континентального типа климата умеренного северного климатического пояса также характерно весьма неравномерное распределение атмосферных осадков по сезонам года. Данный тип климата отличается **необычайно холодной и сухой зимой**, что связано с преобладанием зимой **антициклональной погоды (развития Сибирского антициклона, Азиатского максимума)**, и относительно **жарким (тёплым) и сухим летом**, когда в **результате западного переноса** воздушные массы с Атлантики достигают этих территорий.

Мощность снежного покрова крайне мала, что в сочетании с сильными морозами приводит к большому промерзанию грунтов и развитию многолетней мерзлоты. Осадков в целом выпадает мало, и большая часть из них приходится на лето.

Реки скованы льдом большую часть года. Уровень воды в них поднимается в конце весны с половодьем и с летне-осенними паводками.

II вариант – для области умеренно континентального типа климата умеренного северного климатического пояса характерно довольно равномерное распределение атмосферных осадков по сезонам года. Данный тип климата отличается **умеренно холодной, относительно влажной (многоснежной) зимой** и **относительно тёплым дождливым летом**, когда в **результате западного переноса с запада часто приходят массы влажного атлантического воздуха**.

Большая часть осадков выпадет летом (в тёплое время года), но и зимой нередко бывают снегопады, так что **мощность снежного покрова велика**.

Зимой реки скованы льдом. Реки имеют **снеговой тип питания (питаются талыми снеговыми водами)**. Хорошо выражено **весеннее половодье**, и часты летне-осенние паводки.

Максимальное количество баллов – 15.

Максимальная оценка за часть 2 – 80 баллов.