

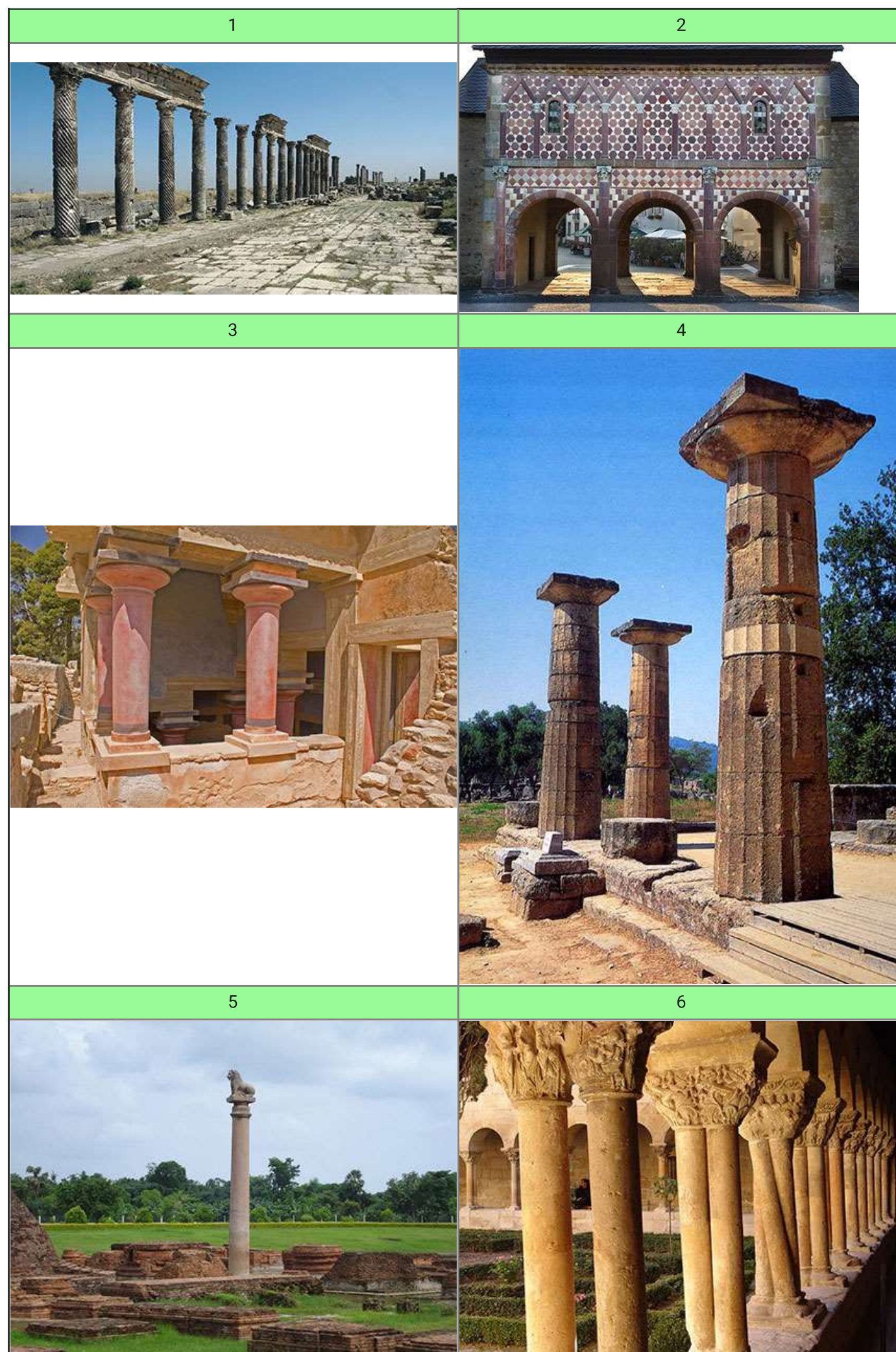
**ВСЕРОССИЙСКАЯ ОЛИМПИАДА ШКОЛЬНИКОВ  
ПО ИСКУССТВУ (МХК). 2022 уч. г.  
ПРИГЛАСИТЕЛЬНЫЙ ЭТАП. 7 КЛАСС**

<b>№№ части и задания</b>	<b>Тип задания</b>	<b>Критерии</b>
<b>Задача 1</b>	выбор нескольких ответов	За каждый правильный ответ – 1 балл. Максимальная оценка 2 балла
<b>Задача 2</b>	выбор нескольких ответов	За каждый правильный ответ – 2 балл. Максимальная оценка 8 баллов
<b>Задача 3</b>	выбор нескольких ответов	За каждый правильный ответ – 1 балл. Максимальная оценка 12 баллов
<b>Задача 4</b>	выбор нескольких ответов	За каждый правильный ответ – 1 балл. Максимальная оценка 8 баллов
<b>Задача 5</b>	выбор нескольких ответов	За каждый правильный ответ – 1 балл. Максимальная оценка 8 баллов
<b>Задача 6</b>	выбор нескольких ответов	За каждый правильный ответ – 2 балла, за каждый лишний – -1 балл. Максимальная оценка 8 баллов
<b>Задача 7</b>	соответствие	За каждую правильную пару – 1 балл. Максимальная оценка 6 баллов
<b>Задача 8</b>	выбор нескольких ответов	За каждый правильный ответ – 1 балл. Максимальная оценка 6 баллов
<b>Задача 9</b>	выбор нескольких ответов	За каждый правильный ответ – 1 балл. Максимальная оценка 9 баллов
<b>Задача 10</b>	выбор нескольких ответов	За каждый правильный ответ – 4 балла, за каждый лишний – -2 балла. Максимальная оценка 8 баллов
<b>Задача 11</b>	выбор нескольких ответов	За каждый правильный ответ – 1 балл, за каждый лишний – -0,5 балла. Максимальная оценка 2 баллов
<b>Задача 12</b>	выбор нескольких ответов	За каждый правильный ответ – 1 балл. Максимальная оценка 10 баллов

**Максимум за работу – 87 баллов.**

2 балла

Перед вами фотографии построек, главным элементом конструкции которых являются колонны. Внимательно посмотрите на изображения. На большей части из них запечатлены архитектурные ансамбли древности. Но на двух снимках вы видите сооружения эпохи средневековья.



Выберите номера изображений средневековых построек.

 1 2 3

4

5

6

8 баллов

Посмотрите на колонны разных сооружений древнего мира, запечатленные на оставшихся четырех картинках. Обратите внимание на форму колонн, их пропорции, капители и другие декоративные элементы. К какой из цивилизаций древности относится каждая из них?

Сопоставьте название культуры и номер изображения колонн, относящихся к ней. Если ни один вариант не подходит, то выберите «0» .

Древнее Междуречье

1

2

3

4

5

6

0

Древний Крит

1

2

3

4

5

6

0

Римская империя

1

2

3



4

5

6

0

Древняя Индия

1

2

3

4

5

6

0

Древний Китай

1

2

3

4

5

6

0

Древняя Греция

1

2

3

4

5

6

0

Древняя Финикия

1

2

3

4

5

6

0

12 баллов

В этом задании перед вами современные фотографии традиционных японских театров – Но и Кабуки – и фрагменты книг Н.Г. Анариной «Японский театр Но» и М. Гундзи «Японский театр кабуки». Театр Но формируется к середине XIV века и существует до сих пор. Театр Кабуки возникает в XVII веке, видоизменяясь, также продолжает существовать и в наши дни.

Прочитайте фрагменты книг исследователей японского театра. Посмотрите на фотографии, представленные в задании. Обратите внимание на устройство пространства и облик актёров. Подумайте, какие фотографии относятся к театру Но, а какие – к театру Кабуки.

#### **Н.Г. Анарина. Японский театр Но**

В театральном искусстве каждого народа можно выделить такие формы, которые имеют непреходящую ценность, ибо наиболее полно и ярко отражают его национальный гений. К числу подобных явлений в Японии относится театр Но. Он представляет лицо японского театра так же, как лицо итальянского – комедия дель арте, английского – Шекспир, французского – Мольер. В системе традиционного театра Японии театру Но принадлежит основополагающая роль: он послужил источником для создания последующих форм сценического искусства; в нём канонизировались мимика и жест драматического актёра, приёмы сценического выражения в целом; в нём были заложены эстетические основы национального театра.

Типологически театр Но относится к явлениям, которые принято обозначать словами «традиционный восточный театр». Из этого следует, что для нас театр Но – это прежде всего театр синтетический, причём тот тип синтетического театра, который только Восток и создал, театра, где каждый компонент сценических средств выражения, сливаясь с другими и как бы даже растворяясь в других, образуя единый организм (в противовес механизму западноевропейского типа театрального синтеза), вместе с тем достигает сам по себе предельной степени развития при заданных условиях и потому обладает ещё и самобытной жизнью. Театр Но – ярчайшее и характернейшее явление этого ряда. Возьмём, к примеру, маски Но. Как средство перевоплощения актёра они замечательно вплетаются в общее условно-символическое решение спектакля, являясь частью сценического костюма. Однако помимо этого утилитарного назначения маски Но имеют право на самостоятельную жизнь как великолепные образцы пластического искусства. Недаром лучшие маски признаны национальными сокровищами и хранятся в музеях. Драма Но, которая задумывалась как сценический текст, писалась актёрами и на протяжении двух столетий существовала почти исключительно в устной традиции, признана и высшим достижением литературного творчества XIV–XVI вв. Эстетика театра Но выросла из сценической практики и служила как будто исключительно практическим целям воспитания актёров, но вместе с тем она стоит в ряду высших достижений эстетической мысли средневековой Японии. В театре Но мощно заявляют о себе и одновременно образуют удивительную гармонию все искусства, известные средневековой Японии: изящная словесность, музыка, живопись, архитектура, скульптура, декоративно-прикладное искусство, японское садовое искусство. Собственно театр представлен также в синтетическом сплаве сценических жанров – здесь мы обнаруживаем и драматический театр, и оперу, и балет, и пантомиму, и цирк.

#### **М. Гундзи. Японский театр кабуки**

«В театре кабуки впервые среди других жанров японского театра появилась партитура с драматическим текстом. Но это ещё не означало самостоятельности пьесы как таковой. Она представляла собой как бы заметки, касающиеся режиссуры и сценической речи актёров. Поэтому японский театр представляет собою, скорее, театр исполнительского искусства. Но исполнительское искусство (гэй) в данном случае не означает просто технику исполнения. Об этом свидетельствует само слово "гэйдо"\*. Оно является одним из ключей к пониманию сущности японского театра, в него входят различные сложные элементы. Причём "до" в данном случае выступает в том же значении, какое оно имеет в качестве первого элемента в слове "дотоку" ("этика"). Техника же воспринимается не как таковая, а мыслится как выражение человечности. Поэтому в Японии не признаётся превосходная, выдающаяся техника исполнения сама по себе. Кроме того, в слове "гэйдо" заключено и специфическое социальное значение, суть которого состоит в существовании системы преемственности и традиционных актёрских династий. С этим переплетаются передача узкоспециальных секретов технического мастерства, преемственность традиций мастерства от отца к сыну, в результате чего формируются своего рода привилегии, замкнутые цеховые организации, характеризующиеся стремлением к непрерывному самосовершенствованию. Так создаётся мир, ставящий своей целью высокое, но узкое совершенствование».

\* («Гэйдо» – буквально «путь искусства». В этом понятии заложена идея о самосовершенствовании через исполнительское искусство. – Прим, перев.)

«Именно на основе такой системы актёрского искусства созданы театры но и кабуки. Причём кабуки <...> является представлением, исполняемым в целях развлечения народных масс. Другими словами, пьесы кабуки являются тем самым представлением, от которого всё время стремился освободиться новый

театр XIX века. Кабуки же с самого начала прилагал все усилия к совершенствованию в спектакле именно зрелищной стороны».

«Впервые в мире в театре кабуки были созданы ханамити – «дорога цветов» и вращающаяся сцена, что явилось открытием мирового значения.

Ханамити возникла как помост, по которому проходили актёры, получая от зрителей так называемые "хана"\*. Вскоре ханамити стали часто использовать при постановке пьес, а начиная с 1716 года она была настолько усовершенствована, что превратилась в неотъемлемый атрибут спектаклей театра кабуки. Первоначальное использование ханамити соответствовало назначению ступеней в центре сцены в театрах бугаку и ноо. По этим ступеням актёры спускались со сцены, чтобы получать подарки от высокопоставленных меценатов. Развитием этой традиции и явилась ханамити. Позднее ханамити была сдвинута влево, а правее был создан ещё один, более узкий помост, который получил название "временной ханамити", или "восточной дороги" в отличие от первоначальной ханамити, которая стала называться "основной". В ряде пьес театра кабуки использовались обе ханамити. Так, например, в сцене в горах из пьесы "Имосэяма" или в сцене на улице в пьесе "Игагоэ" обе ханамити использовались как одна длинная дорога. В пьесе же "Нодзакимура" они применялись для обозначения реки и дамбы».

\* («Хана» – вознаграждение, завернутые в бумагу деньги, которые вместе с букетом цветов соответствующего сезона преподносили в прежние времена актёрам зрители в знак восхищения их игрой. В виде хана преподносилась также одежда и т. п.)

### Грим (кумадори)

Кумадори является широко известным методом гримирования в театре кабуки. Он чем-то, несомненно, напоминает маски. <...> Одним из революционных преобразований, осуществлённых театром кабуки, был отказ от традиционных масок. Но в методе гримирования кумадори осталось как бы воспоминание об этих масках.

*Кумадори – специфический для театра кабуки способ гримирования, отличающийся своеобразной красотой. В целом красный цвет в гриме символизирует справедливость, страстность, смелость, синий – хладнокровие, злость, безнравственность, чёрный и коричневый – божественность, потусторонность.*

Театр кабуки добился очень больших успехов в области театрального грима. Следует отметить, что в Японии некогда существовали своеобразные взгляды на грим. Так, например, белила накладывались на лицо не только ради красоты, а также и для того, чтобы приобрести такие же сверхъестественные силы, которые приобретал человек, надев маску. В древние времена юные послушники храмов во время празднеств гримировались, чтобы воплотиться в богов, стать глашатаями их воли. В песне из пьесы «Мусумэ додзэджи» есть такие слова: «Для чего ты наложила на щёки румяна и чёрной краской покрасила зубы? Для того, чтобы показать свою преданность любимому». В этом отрывке подчёркивается стремление засвидетельствовать свою преданность путём наложения на лицо грима.



Театр Но



Театр Кабуки





Театр Но



Театр Кабуки



Театр Но



Театр Кабуки





Театр Но



Театр Кабуки



Театр Но



Театр Кабуки





Театр Но



Театр Кабуки



Театр Но



Театр Кабуки





Театр Но



Театр Кабуки



Театр Но



Театр Кабуки





Театр Но



Театр Кабуки



Театр Но



Театр Кабуки





Театр Но



Театр Кабуки

8 баллов



Японская литература хэйанского периода, особенно в X–XI веках, тесно связана с двором и аристократической средой. Императорский двор был главным образом средоточием религиозного (синтоистского, отчасти и буддийского) эстетизированного ритуализма, местом пышного церемониала и утончённой светской жизни, включавшей многочисленные художественные развлечения, в том числе музыкальные турниры и игры на кото, церемониальный обмен танка, занятия живописью и т. д. Именно в эту эпоху, на рубеже X–XI веков, создала свои «Записки у изголовья» писательница Сэй Сёнагон, бывшая придворной дамой у нескольких императриц.

«Записки у изголовья» («Макура-но соси») – произведение, отразившее все характерные черты эпохи Хэйан. Вот что пишет о нём исследователь литературы Е.М. Мелетинский: «Внимание Сэй Сёнагон привлекают обычные, казалось бы, вещи и явления, но она всегда видит в них новое, неожиданное, словно впервые открывая для себя мир. Сами названия отдельных данов (главок) говорят об этом открытии нового. ...Сэй Сёнагон обнаруживает умение наслаждаться простыми вещами; она проявляет также трезвую, насмешливую наблюдательность, размышляя над характерами и склонностями окружающих её людей, видит в отношениях между ними стороны, скрытые от поверхностного взгляда, умеет обобщить свои впечатления, сделать из них верные и остроумные выводы. ... У Сэй Сёнагон нет стремления изобразить жизнь своего круга в многообразии её связей. Здесь личность становится тем кристаллом, через который преломляется все окружающее, мерой вещей и обычаев. Как и всякое эссе, её «Записки...» мало рассказывают о самих действиях людей, основное место отводится восприятию жизни. Отсюда – отказ от большой формы, от единого сюжета, связанного с течением человеческих судеб, классификация явлений по впечатлению автора, эмоциональная насыщенность произведения. Этим обусловлена и изощрённость восприятия, фиксирующего всё, вплоть до таких деталей, как неприятное ощущение от волоска кисти, попавшего в тушь для письма.

Необычной была и сама форма «Записок у изголовья», и лишь впоследствии стало ясно, что Сэй явилась создательницей нового жанра в японской литературе – эссе, близкого издавна существовавшему в китайской литературе жанру, именовавшемуся суйби – «по следам кисти»»

В задании приведены типичные названия нескольких данов (т. е. глав) из «Записок у изголовья»:

- то, что близко, хотя и далеко
- то, что страшит до ужаса
- то, что радует
- то, что вселяет уверенность

- то, что далеко, хотя и близко
- то, что человек обычно не замечает
- то, что напоминает прошлое, но уже ни к чему не пригодно
- то, что пролетает мимо

Ваша задача – угадать ход мысли автора и найти соответствие между названиями главок и их текстом (зачастую совсем кратким и афористичным).

<p>Молебствие о выздоровлении, которое служат несколько священников, когда тебе очень плохо. Слова утешения в часы тревоги и печали, которые слышишь от человека, истинно тебя любящего.</p>	<p><input type="radio"/> то, что близко, хотя и далеко</p> <p><input type="radio"/> то, что страшит до ужаса</p> <p><input type="radio"/> то, что радует</p> <p><input checked="" type="radio"/> то, что вселяет уверенность</p> <p><input type="radio"/> то, что далеко, хотя и близко</p> <p><input type="radio"/> то, что человек обычно не замечает</p> <p><input type="radio"/> то, что напоминает прошлое, но уже ни к чему не пригодно</p> <p><input type="radio"/> то, что пролетает мимо</p>
--	---



Дни зловещего предзнаменования. Как понемногу стареет его мать.

то, что близко, хотя и далеко

то, что страшит до ужаса

то, что радует

то, что вселяет уверенность

то, что далеко, хотя и близко

то, что человек обычно не замечает

то, что напоминает прошлое, но уже ни к чему не пригодно

то, что пролетает мимо

Празднества в честь богов, совершаемые перед дворцом. Отношения между братьями, сёстрами и другими родственниками в недружной семье. Извилистая дорога, ведущая к храму Курама. Последний день двенадцатой луны и первый день Нового года.

то, что близко, хотя и далеко

то, что страшит до ужаса

то, что радует

то, что вселяет уверенность

то, что далеко, хотя и близко

то, что человек обычно не замечает

то, что напоминает прошлое, но уже ни к чему не пригодно

то, что пролетает мимо

Обитель райского блаженства. След от корабля. Отношения между мужчиной и женщиной.

то, что близко, хотя и далеко

то, что страшит до ужаса

то, что радует

то, что вселяет уверенность

то, что далеко, хотя и близко

то, что человек обычно не замечает

то, что напоминает прошлое, но уже ни к чему не пригодно

то, что пролетает мимо

Корабль на всех парусах. Годы человеческой жизни. Весна, лето, осень, зима.

то, что близко, хотя и далеко

то, что страшит до ужаса

то, что радует

то, что вселяет уверенность

то, что далеко, хотя и близко

то, что человек обычно не замечает

то, что напоминает прошлое, но уже ни к чему не пригодно

то, что пролетает мимо

Раскат грома посреди ночи. Вор, который забрался в соседний дом. Если грабитель проник в твой собственный дом, невольно потеряешь голову, так что уже не чувствуешь страха. Пожар поблизости безмерно страшен.

- то, что близко, хотя и далеко
- то, что страшит до ужаса
- то, что радует
- то, что вселяет уверенность
- то, что далеко, хотя и близко
- то, что человек обычно не замечает
- то, что напоминает прошлое, но уже ни к чему не пригодно
- то, что пролетает мимо

Кончишь первый том ещё не читанного романа. Сил нет, как хочется достать продолжение, и вдруг увидишь следующий том. Кто-то порвал и бросил письмо. Поднимешь куски, и они сложатся так, что можно прочесть связные строки. Тебе приснился сон, значение которого показалось зловещим. В страхе и тревоге обратишься к толкователю снов и вдруг узнаешь, к великой твоей радости, что сновидение это ничего дурного не предвещает.

- то, что близко, хотя и далеко
- то, что страшит до ужаса
- то, что радует
- то, что вселяет уверенность
- то, что далеко, хотя и близко
- то, что человек обычно не замечает
- то, что напоминает прошлое, но уже ни к чему не пригодно
- то, что пролетает мимо

Узорная циновка с потрёпанными краями, из которых вылезают нитки. Ширмы с картинами в китайском стиле, почерневшие и порванные. Художник, потерявший зрение. Накладные волосы длиной в семь-восемь сяку, когда они начали рыжеть. Ткань цвета пурпурного винограда, когда она выцвела.

то, что близко, хотя и далеко

то, что страшит до ужаса

то, что радует

то, что вселяет уверенность

то, что далеко, хотя и близко

то, что человек обычно не замечает

то, что напоминает прошлое, но уже ни к чему не пригодно

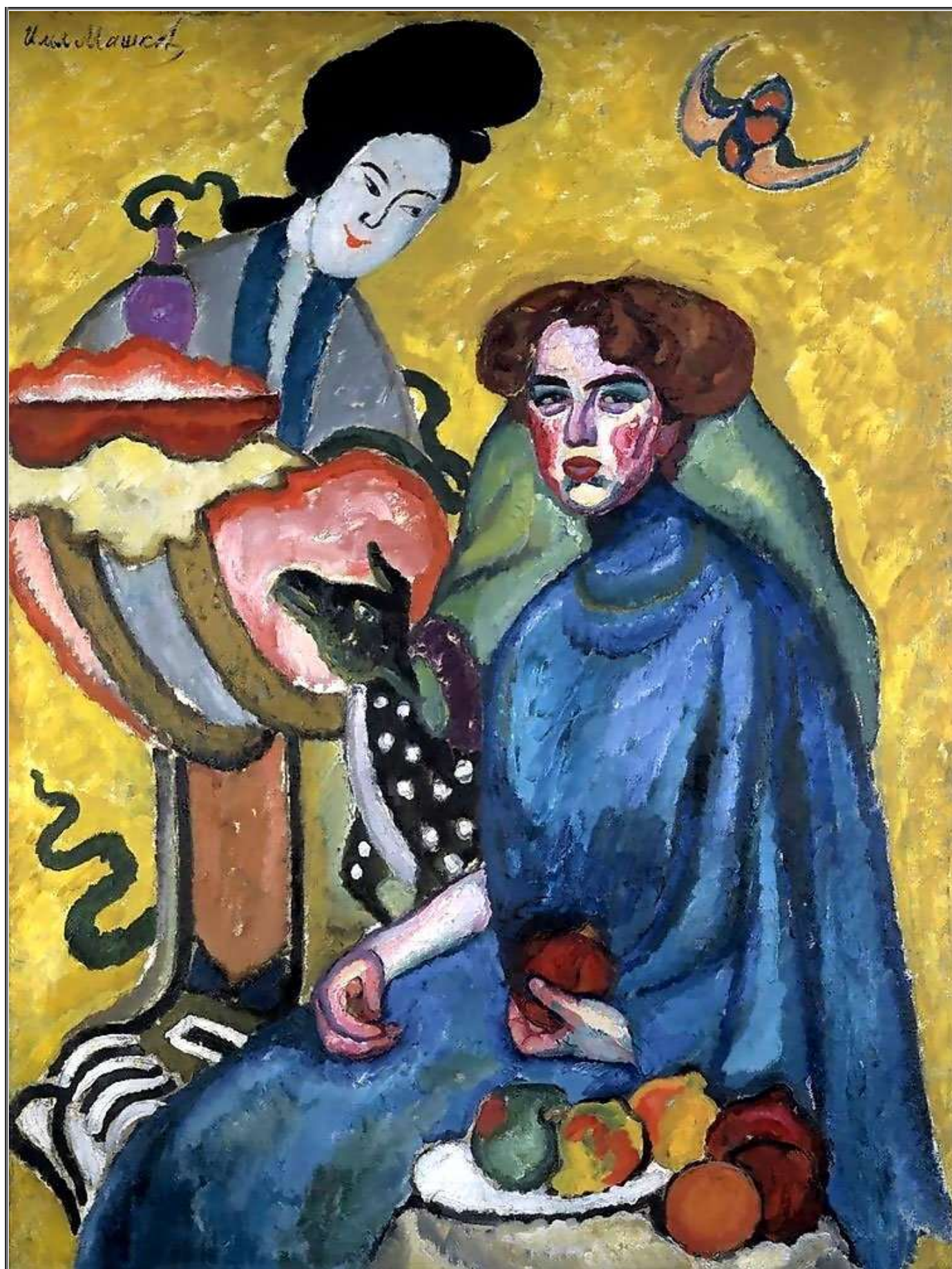
то, что пролетает мимо



8 баллов

В этом задании перед вами две картины русских художников начала XX века: «Портрет Евгении Ивановны Киркальди (Дама с китайкой)» (1910) Ильи Машкова и «Семейный портрет (на фоне китайского панно)» (1911) Петра Кончаловского. Оба художника входили в объединение «Бубновый валет», стремились к обновлению художественного языка. Сильное влияние на их творчество оказало знакомство с новейшей французской живописью – прежде всего с работами Сезанна, Матисса и Ван Гога.

Внимательно посмотрите на источники, представленные в задании. Подумайте, какие выразительные приёмы используют художники в своих работах. Заполните таблицу, выбрав правильный вариант ответа. (Обратите, пожалуйста, внимание на то, что описание того или иного приёма может относиться как к одной, так и к двум картинам, размещённым в задании.)



И. Машков. Портрет Евгении Ивановны Киркальди (Дама с китайкой). 1910 г.





П. Кончаловский. Семейный портрет (на фоне китайского панно). 1911 г.

Приёмы художественной выразительности	Ответы
<p>Изображение тяготеет к плоскостному решению</p>	<p><input type="radio"/> картина Машкова</p> <p><input type="radio"/> картина Кончаловского</p> <p><input checked="" type="radio"/> обе картины</p>
<p>Человеческие фигуры изображены торжественно, статично, фронтально и напоминают парсуны XVIII века и традиционные купеческие портреты</p>	<p><input type="radio"/> картина Машкова</p> <p><input checked="" type="radio"/> картина Кончаловского</p> <p><input type="radio"/> обе картины</p>
<p>Художник переосмысляет мотивы и приёмы «восточного» (китайского) искусства</p>	<p><input type="radio"/> картина Машкова</p> <p><input type="radio"/> картина Кончаловского</p> <p><input checked="" type="radio"/> обе картины</p>

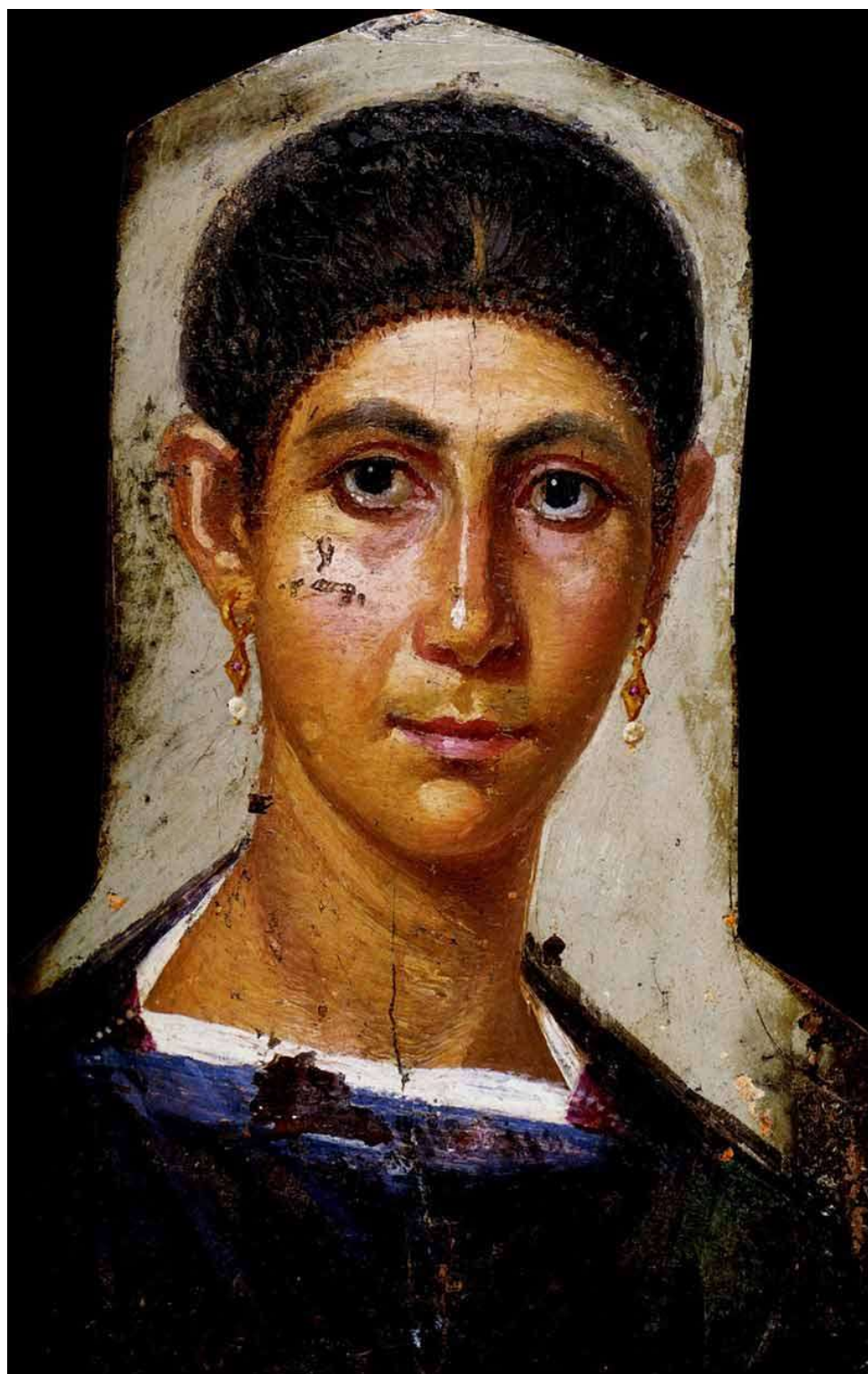
Выразительные, сложные силуэты персонажей	<input checked="" type="radio"/> картина Машкова <input type="radio"/> картина Кончаловского <input type="radio"/> обе картины
Колористическое решение картины построено на использовании чёрного и белого цветов	<input type="radio"/> картина Машкова <input checked="" type="radio"/> картина Кончаловского <input type="radio"/> обе картины
Колористическое решение картины построено на использовании контрастов дополнительных цветов	<input checked="" type="radio"/> картина Машкова <input type="radio"/> картина Кончаловского <input type="radio"/> обе картины
Портреты персонажей напоминают маски	<input type="radio"/> картина Машкова <input type="radio"/> картина Кончаловского <input checked="" type="radio"/> обе картины
Для картины характерна яркая декоративность	<input type="radio"/> картина Машкова <input type="radio"/> картина Кончаловского <input checked="" type="radio"/> обе картины



8 баллов

В задании собраны живописные изображения, относящиеся к разным древним культурам. Большая часть из них – это портреты. На нескольких иллюстрациях запечатлены настенные росписи частных домов древнеримского города Помпеи. Портреты в помпейских фресках не были связаны с культом предков или загробным миром, как в других цивилизациях древности. На них могли быть изображены известные люди, например поэты, или хозяева дома. Часто такие изображения имеют живописную раму, так как в технике фрески создавалась иллюзия того, что на стену повешено несколько вставленных в рамку картин. Посмотрите на материал, представленный в задании.

1



2





3



4





5



6





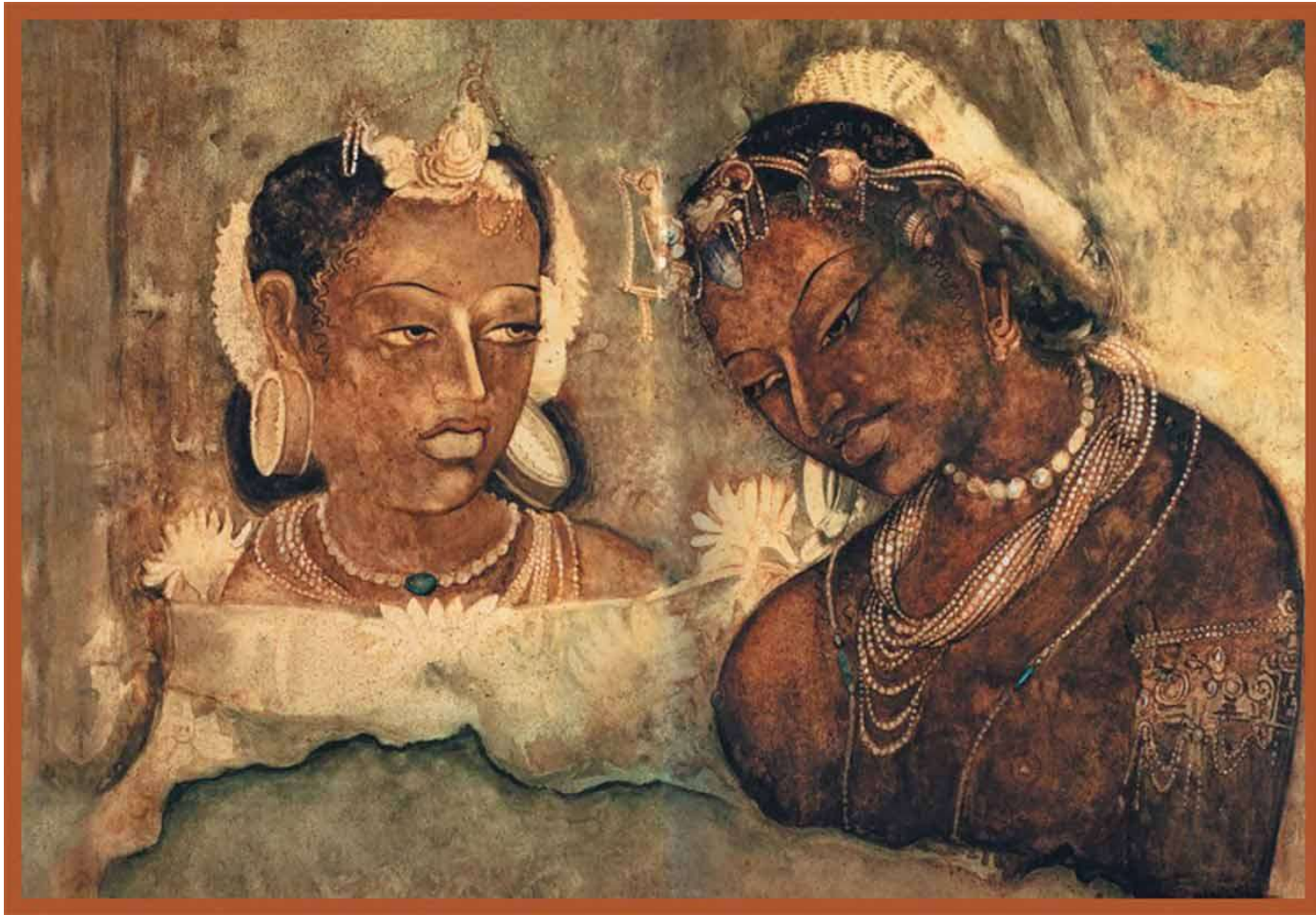
9058

7



8





9

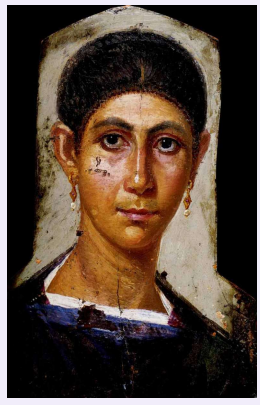


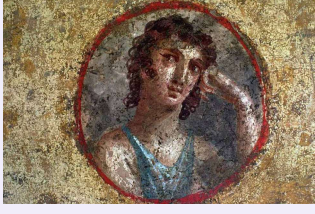
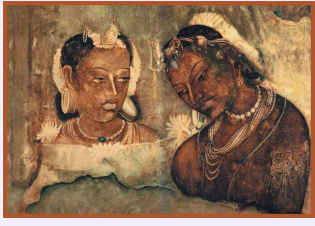
10



Отметьте только те иллюстрации, на которых изображены помпейские фрески.





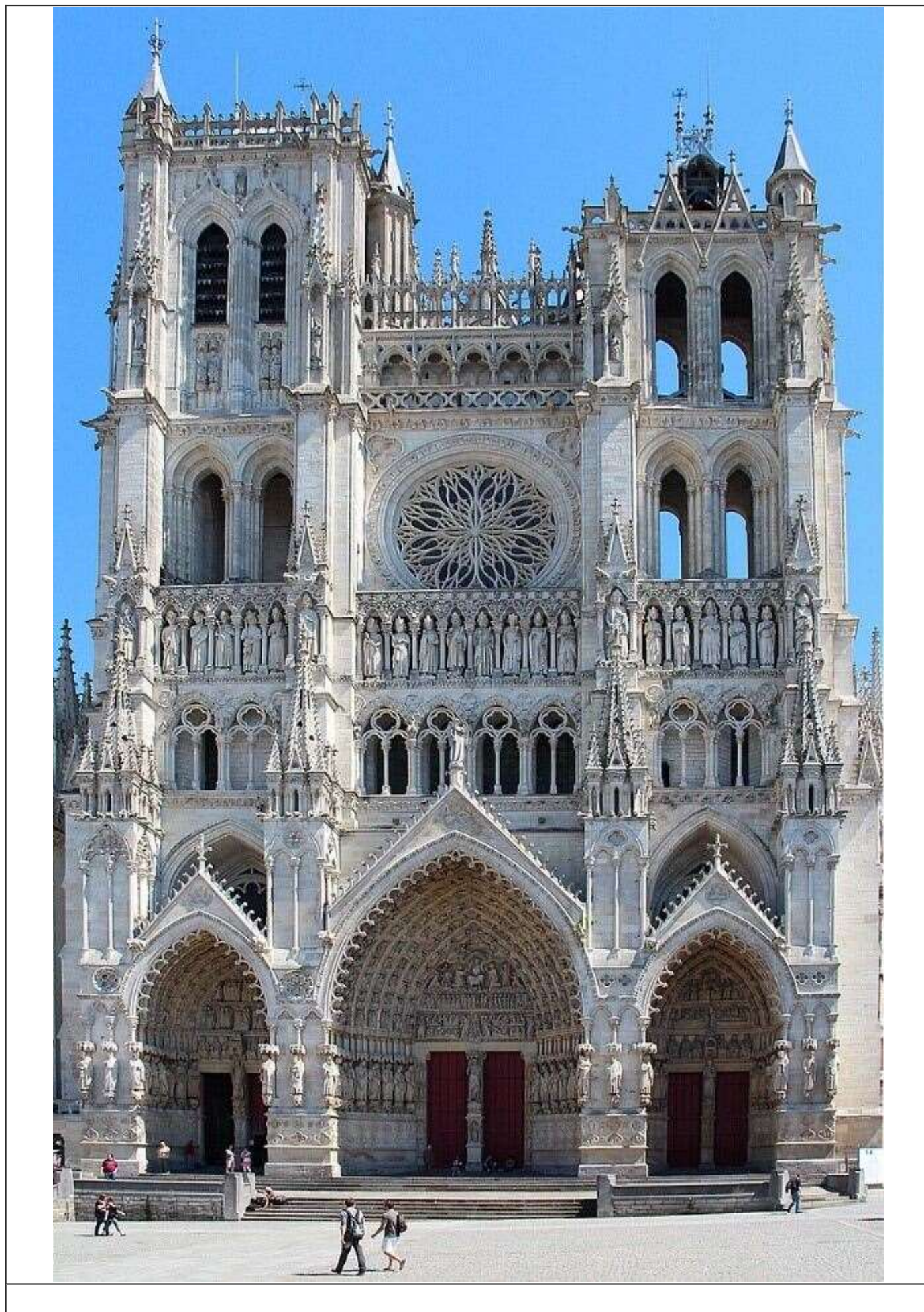




6 баллов

Перед Вами фотографии интерьеров и экстерьеров нескольких средневековых зданий. Внимательно посмотрите на изображения. Обратите внимание на размер постройки, основной материал, систему декорации, ведущие пластические решения, которые помогут Вам сопоставить изображения и определить, какие из них относятся к одному памятнику.

#### Экстерьеры











Интерьеры






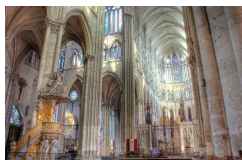


















Сопоставьте изображения экстерьера и интерьера одного и того же здания.



6 баллов

Внимательно посмотрите на изображения датированных построек.

V–VI вв.



VII–VIII вв.



IX–X вв.





XI-XII вв.



XIII в.



XIV в.





Используя эти подсказки, определите время сооружения зданий.



V-VI вв.



VII–VIII BB.

IX–X BB.

XI–XII BB.

XIII B.

XIV B.



V–VI BB.

VII–VIII BB.

IX–X BB.

XI–XII BB.

XIII B.

XIV B.





V-VI BB.

VII-VIII BB.

IX-X BB.

XI-XII BB.

XIII B.

XIV B.

---





V-VI BB.

VII-VIII BB.

IX-X BB.

XI-XII BB.

XIII B.

XIV B.

---





V-VI BB.

VII-VIII BB.

IX-X BB.

XI-XII BB.

XIII B.

XIV B.



V-VI BB.



VII-VIII BB.

IX-X BB.

XI-XII BB.

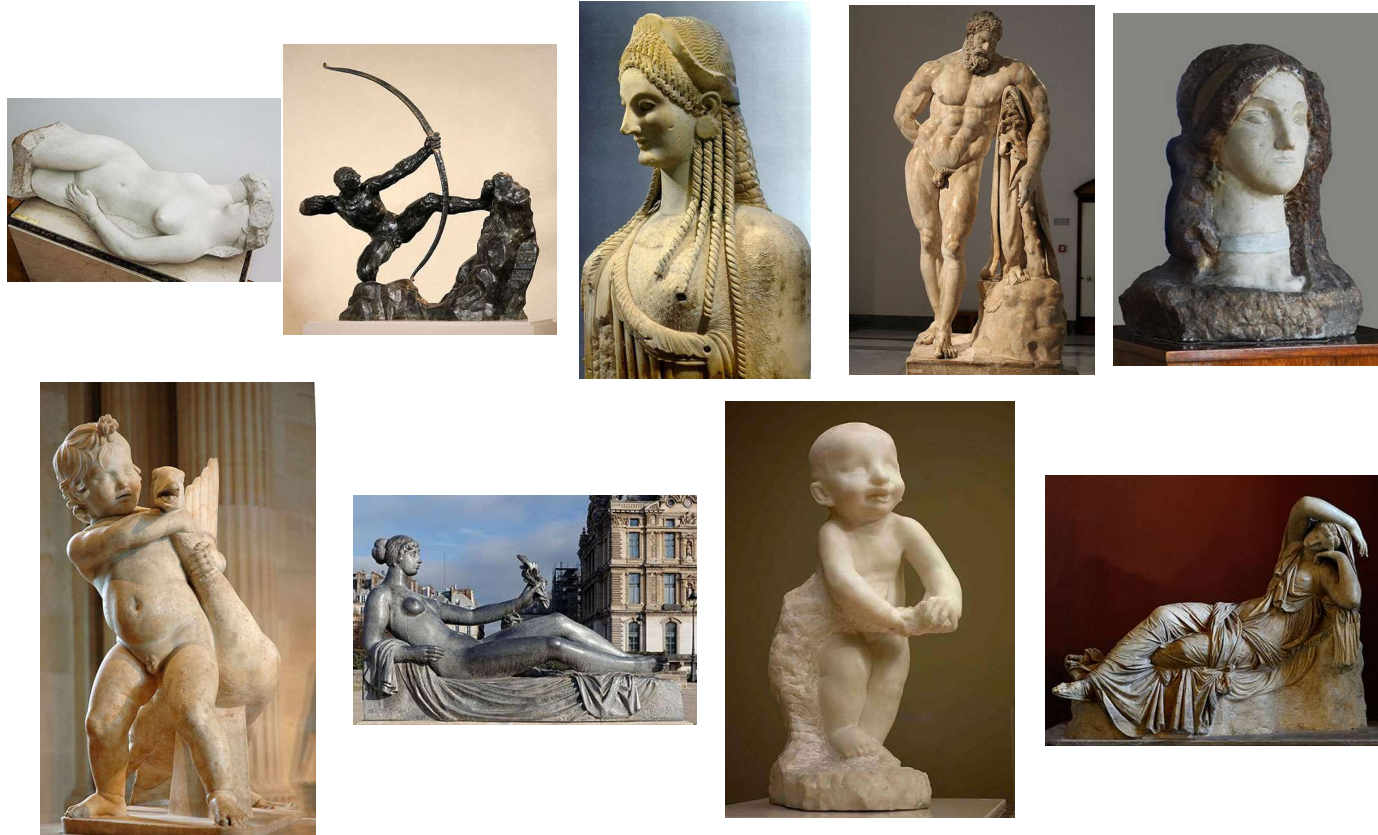
XIII B.

XIV B.



9 баллов

Расцвет искусства скульптуры связан с эпохой античности. Именно в древней Греции и древнем Риме возникли основные инструменты и приемы скульптуры как ремесла, а все боги, герои и мифологические сюжеты были запечатлены в пластике (круглой скульптуре, рельефах, многофигурных композициях). Античные образы и художественные средства стали неотделимы от скульптуры как вида искусства, поэтому и в последующие времена мастера европейской культуры многократно обращались к ним. Одной из эпох активного обращения к античной пластике стало время рубежа XIX–XX веков.



В задании собраны девять статуй. Какие из них созданы в античный период, а какие вдохновлены античными памятниками в начале XX века?

 Античные скульптуры Скульптуры рубежа XIX–XX веков





Античные скульптуры

Скульптуры рубежа XIX–XX веков



Античные скульптуры

Скульптуры рубежа XIX–XX веков





Античные скульптуры

Скульптуры рубежа XIX–XX веков



Античные скульптуры

Скульптуры рубежа XIX–XX веков





Античные скульптуры

Скульптуры рубежа XIX–XX веков



Античные скульптуры

Скульптуры рубежа XIX–XX веков





Античные скульптуры

Скульптуры рубежа XIX–XX веков



Античные скульптуры

Скульптуры рубежа XIX–XX веков

8 баллов

В 1956 году на сцене Кировского (Мариинского) театра хореограф Леонид Якобсон (1904–1975) вместе с художницей Валентиной Ходасевич (1894–1970) поставил балет «Спартак» на музыку Арама Хачатуряна (1903–1978). Л. Якобсон стремился стилизовать движения танцовщиков под античные горельефы и скульптуры. Через несколько лет – в 1962 году – балетмейстер с художником Вадимом Рындиным (1902–1974) сделал новую версию спектакля в Большом театре. В 2010 году на сцене Мариинского театра возобновили версию балета «Спартак» 1956 года.

Перед вами фотографии сцен из балета «Спартак», а также фотографии во время его репетиций, сделанные в разные годы в Кировском (Мариинском) театре, и четыре эскиза декораций к нескольким версиям балета, выполненные разными художниками.

Посмотрите внимательно на фотографии и эскизы. Анализируя фотографии, обратите внимание на построение композиции и пространства. Какие архитектурные объекты художник размещает на сцене? Как изображены эти объекты? Каким образом они расположены на театральной площадке? Сопоставьте фотографии и эскизы, представленные в задании.

### Фотографии

1



2



3





4



Эскизы

А

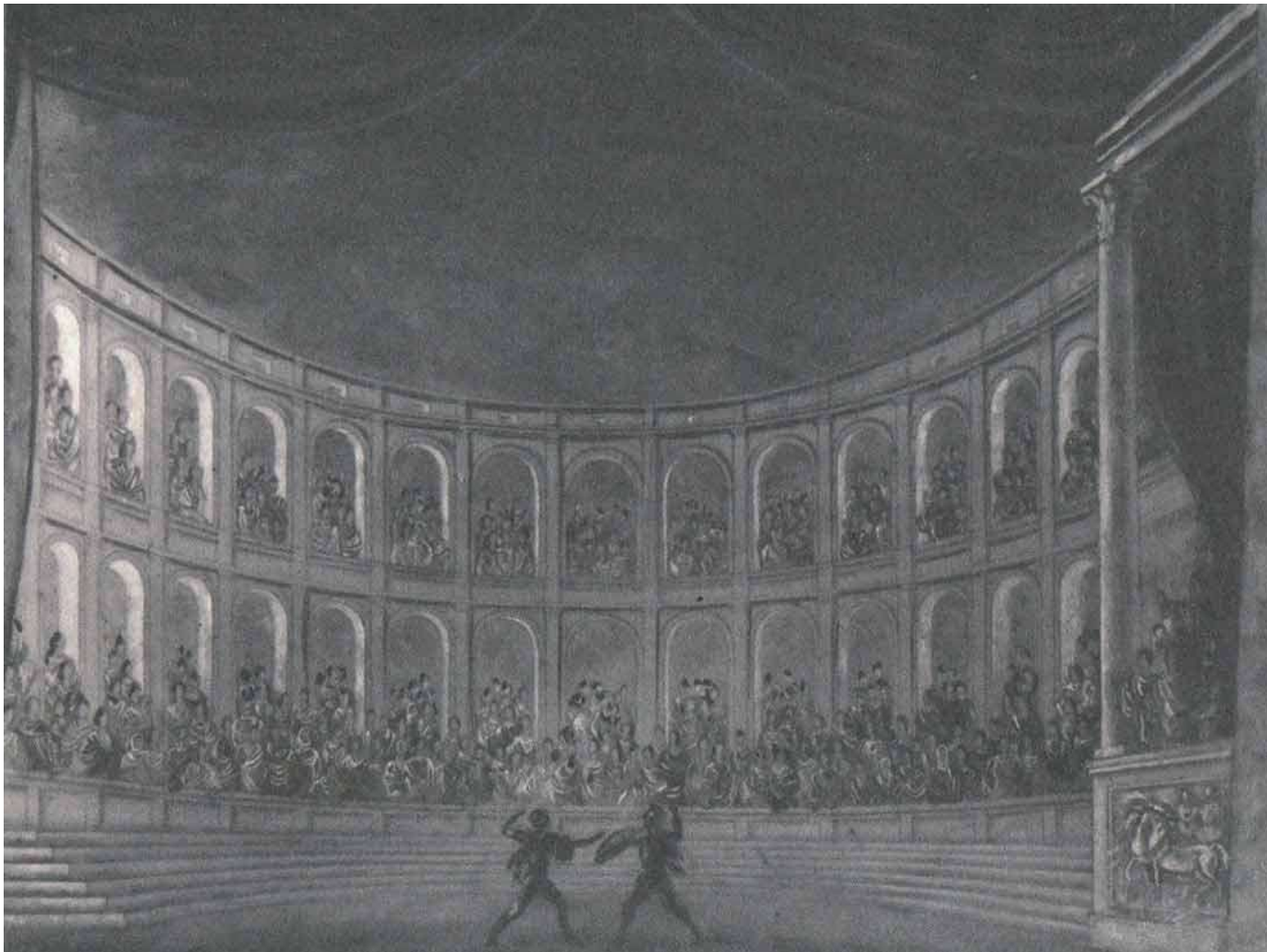


Б





B



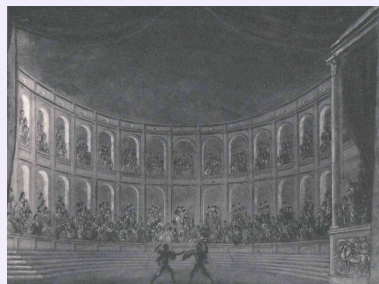
Г





1. Опираясь на свои наблюдения, подумайте, какие эскизы были созданы для балета «Спартак» (1956) в Кировском театре.

Выберите соответствующие изображения.





2 балла

2. Какие типы древнеримских архитектурных сооружений оказались в центре внимания художника спектакля?

акведук

базилика

триумфальная арка

термы

амфитеатр



10 баллов

В этом задании собраны полотна, принадлежащие кисти одного мастера – испанского художника-маньериста Доменикоса Теокополоса, более известного по прозвищу Эль Греко (1541-1614). Он создал множество картин на религиозные сюжеты, которым часто дает неожиданную интерпретацию.

Вам предлагается узнать традиционные новозаветные сюжеты, изображенные на полотнах Эль Греко.

Для каждой иллюстрации выберите в выпадающем списке название новозаветного сюжета.

Новозаветные сюжеты (в списке есть лишние):

- Спас Нерукотворный
- Благовещение
- Святая Троица
- Погребение Христа
- Изгнание торгующих из Храма
- Бегство в Египет
- Поклонение волхвов
- Вознесение девы Марии
- Крещение Христа
- Пятидесятница (сошествие Святого Духа на апостолов)
- Поклонение пастухов
- Тайная вечеря
- Срывание риз со Христа



- Спас Нерукотворный
- Благовещение
- Святая Троица
- Погребение Христа
- Изгнание торгующих из Храма
- Бегство в Египет
- Поклонение волхвов
- Вознесение девы Марии

Крещение Христа

Пятидесятница (сошествие Святого Духа на апостолов)

Поклонение пастухов

Тайная вечеря

Срывание риз со Христа



Спас Нерукотворный

Благовещение

Святая Троица

Погребение Христа

Изгнание торгующих из Храма



Бегство в Египет

Поклонение волхвов

Вознесение девы Марии

Крещение Христа

Пятидесятница (сошествие Святого Духа на апостолов)

Поклонение пастухов

Тайная вечеря

Срывание риз со Христа



Спас Нерукотворный

Благовещение

Святая Троица

Погребение Христа

Изгнание торгующих из Храма

Бегство в Египет

Поклонение волхвов

Вознесение девы Марии

Крещение Христа

Пятидесятница (сошествие Святого Духа на апостолов)

Поклонение пастухов

Тайная вечеря

Срывание риз со Христа



Спас Нерукотворный

Благовещение

Святая Троица

Погребение Христа



Изгнание торгующих из Храма

Бегство в Египет

Поклонение волхвов

Вознесение девы Марии

Крещение Христа

Пятидесятница (сошествие Святого Духа на апостолов)

Поклонение пастухов

Тайная вечеря

Срывание риз со Христа



Спас Нерукотворный

Благовещение

Святая Троица

Погребение Христа

Изгнание торгующих из Храма

Бегство в Египет

Поклонение волхвов

Вознесение девы Марии

Крещение Христа

Пятидесятница (сошествие Святого Духа на апостолов)

Поклонение пастухов

Тайная вечеря

Срывание риз со Христа



Спас Нерукотворный

Благовещение

Святая Троица

Погребение Христа

Изгнание торгующих из Храма

Бегство в Египет

Поклонение волхвов

Вознесение девы Марии



Крещение Христа

Пятидесятница (сошествие Святого Духа на апостолов)

Поклонение пастухов

Тайная вечеря

Срывание риз со Христа



Спас Нерукотворный

Благовещение

Святая Троица

Погребение Христа

Изгнание торгующих из Храма

Бегство в Египет

Поклонение волхвов

Вознесение девы Марии

Крещение Христа

Пятидесятница (сошествие Святого Духа на апостолов)

Поклонение пастухов

Тайная вечеря

Срывание риз со Христа



Спас Нерукотворный



Благовещение

Святая Троица

Погребение Христа

Изгнание торгующих из Храма

Бегство в Египет

Поклонение волхвов

Вознесение девы Марии

Крещение Христа

Пятидесятница (сошествие Святого Духа на апостолов)

Поклонение пастухов

Тайная вечеря

Срывание риз со Христа



- Спас Нерукотворный
- Благовещение
- Святая Троица
- Погребение Христа
- Изгнание торгующих из Храма
- Бегство в Египет
- Поклонение волхвов
- Вознесение девы Марии
- Крещение Христа
- Пятидесятница (сошествие Святого Духа на апостолов)
- Поклонение пастухов



Тайная вечеря

Срывание риз со Христа



Спас Нерукотворный

Благовещение

Святая Троица

Погребение Христа

Изгнание торгующих из Храма

Бегство в Египет

Поклонение волхвов

Вознесение девы Марии

Крещение Христа

Пятидесятница (сошествие Святого Духа на апостолов)

Поклонение пастухов

Тайная вечеря

Срывание риз со Христа