

**ВСЕРОССИЙСКАЯ ОЛИМПИАДА ШКОЛЬНИКОВ
ПРИГЛАСИТЕЛЬНЫЙ ЭТАП 2022**

География

8 КЛАСС

№ задания	Тип задания	Критерии
Задание 1 1.1-1.5	Выбрать один ответ	За верный выбор лишнего объекта – 1 балл За верный выбор обоснования своего ответа – 2 балла За выбор правильного примера для продолжения ряда – 2 балла Если лишний объект не определён или ответ неверный, то задание дальше не проверяется. Пункт о продолжении ряда проверяется, если предыдущие пункты выполнены верно. Максимальная оценка за каждое задание 1.1–1.5 – 5 баллов. Максимальная оценка – 25 баллов
Задание 2	Краткий числовой ответ	За каждый верный ответ в пунктах: 1, 3, 4, 7, 9 – 1 балл За каждый верный ответ в остальных пунктах – 2 балла Максимальная оценка – 25 баллов
Задание 3	Краткий ответ	Пункты: 1, 3, 5, 11, 15 – 2 балла за каждый верный ответ П.13 – 4 балла (по 1 баллу за каждое верное название острова) Все остальные пункты – 1 балл за каждый верный ответ Максимальная оценка – 25 баллов
Задание 4	Краткий ответ	Пункты: 7, 10, 11, 17, 18 – 2 балла за каждый верный ответ Все остальные пункты – 1 балл за каждый верный ответ Максимальная оценка – 25 баллов

Максимум за работу – 100.

Пригласительный (пробный) этап ВсОШ в городе Москве, география, 8 класс, 2022

5 май 2022 г., 08:45 – 6 май 2022 г., 21:15

Задание 1

Пользуясь знаниями по географии, определите, какой из пяти географических объектов лишний. Из предложенных вариантов выберите верное обоснование своего ответа (верно определён общий признак для четырёх объектов в логическом ряду и найдено правильное обоснование для ошибочного элемента). Из списка названий географических объектов подберите пример, который наилучшим образом может заменить ошибочный элемент.

Оценивание задания

Оценивание задания идёт поэтапно.

- а) Если «белая ворона» (объект из списка) определена неверно, то дальнейшие ответы не оцениваются. За правильно определённый лишний объект – **1 балл**.
- б) Если объяснение подобрано правильно, то этот элемент ответа оценивается в **2 балла**. Если объяснение неверно, то этот и следующий элементы задания не проверяются.
- в) Пример для продолжения ряда оценивается в **2 балла** только в том случае, если предыдущие элементы задания определены верно.

5 баллов

азербайджанцы – балкарцы – карачаевцы – кабардинцы – ногайцы

Определите, какой из географических объектов лишний («белая ворона»).

 Азербайджанцы **Балкарцы** **Карачаевцы** **Кабардинцы** **Ногайцы**

Из предложенных ниже вариантов выберите верное обоснование своего ответа (верно определён общий признак для четырёх объектов в логическом ряду и найдено правильное обоснование для ошибочного элемента).

 Этот народ не проживает в России, в отличие от других. **Это народы северокавказской семьи, кроме выбранного.** **Выбранный народ не относится к тюркской группе алтайской семьи, как другие народы.** **Это субэтнос, а все остальные – титульные народы в своих республиках.** **Эти народы исповедуют ислам, а «лишний» – православие.**

Из списка названий географических объектов подберите пример, который наилучшим образом может заменить ошибочный элемент.

 Осетины **Греки** **Черкесы** **Армяне** **Даргинцы** **Марийцы**

Кумыки

Ительмены

Ненцы

Калмыки

5 баллов

Республика Хакасия – Республика Карелия – Республика Дагестан – Республика Бурятия – Республика Алтай

Определите, какой из географических объектов лишний («белая ворона»).

Республика Хакасия

Республика Карелия

Республика Дагестан

Республика Бурятия

Республика Алтай

Из предложенных ниже вариантов выберите верное обоснование своего ответа (верно определён общий признак для четырёх объектов в логическом ряду и найдено правильное обоснование для ошибочного элемента).

Эти территории имеют выход к морям и океанам, а «лишний» регион не имеет.

Здесь находится крайняя точка страны, а в других Субъектах РФ их нет.

Выбранный объект не относится к Азиатскому макрорегиону, в отличие от других территорий.

Это не пограничный Субъект РФ, как другие регионы.

Это самый большой Субъект РФ.

Из списка названий географических объектов подберите пример, который наилучшим образом может заменить ошибочный элемент.

Республика Татарстан

Тульская область

Иркутская область

Республика Башкортостан

Ставропольский край

Республика Удмуртия

Республика Тыва

Пермский край

Республика Мордовия

Республика Коми

5 баллов

Пинежский – Кологривский лес – Тунгусский – Юганский – Присурский

Определите, какой из географических объектов лишний («белая ворона»).

 Пинежский Кологривский лес Тунгусский Юганский Присурский

Из предложенных ниже вариантов выберите верное обоснование своего ответа (верно определён общий признак для четырёх объектов в логическом ряду и найдено правильное обоснование для ошибочного элемента).

 Это национальный парк, а все остальные – заповедники. Этот заповедник не располагается в таёжной зоне, как все другие. Этот заповедник имеет статус биосферного резервата, а другие – нет. Это трансграничный заповедник, а остальные располагаются в глубине страны. Это не «азиатский» заповедник, как все другие.

Из списка названий географических объектов подберите пример, который наилучшим образом может заменить ошибочный элемент.

 Гыданский Ростовский Белогорье Верхне-Тазовский Воронинский Галичья гора

Жигулёвский

Даурский

Чёрные Земли

Бузулукский бор

5 баллов

мыс Челюскин – мыс Гальинас – мыс Мёрчисон – мыс Йорк – мыс Барроу

Определите, какой из географических объектов лишний («белая ворона»).

 мыс Челюскин **мыс Гальинас** **мыс Мёрчисон** **мыс Йорк** **мыс Барроу**

Из предложенных ниже вариантов выберите верное обоснование своего ответа (верно определён общий признак для четырёх объектов в логическом ряду и найдено правильное обоснование для ошибочного элемента).

 Эти мысы расположены в западном полушарии, а «лишний» – в восточном. **Это крайние северные точки материков, а выбранный объект таковым не является.** **Этот мыс располагается на берегу Тихого океана, а все остальные – на берегу Северного Ледовитого океана.** **Все, кроме выбранного, находятся на территории государств, где английский язык является государственным.** **Все мысы получили своё название в честь путешественников, которые их открыли, кроме «лишнего».**

Из списка названий географических объектов подберите пример, который наилучшим образом может заменить ошибочный элемент.

 Альмади **Кабу-Бранку** **Рока** **Нордкин** **Пиай**

Сифре

Байрон

Париньяс

Дежнёва

Марьято

5 баллов

Апеннины – Андалузские горы – Стара-Планина – Кунь-Лунь – Эльбурс

Определите, какой из географических объектов лишний («белая ворона»).

 Апеннины Андалузские горы Стара-Планина Кунь-Лунь Эльбурс

Из предложенных ниже вариантов выберите верное обоснование своего ответа (верно определён общий признак для четырёх объектов в логическом ряду и найдено правильное обоснование для ошибочного элемента).

 Это название вершины, а все остальные – названия горных систем. Все эти горы находятся в Европе, а выбранная – в Азии. Эта горная система образована в мезозойскую складчатость, а остальные – в кайнозойскую. Это не высокие горы, как все остальные. Эти горы не протягиваются с севера на юг, как другие.

Из списка названий географических объектов подберите пример, который наилучшим образом может заменить ошибочный элемент.

 Драконовы горы Тянь-Шань Уральские горы Капские горы Скандинавские горы Ахаггар

Аппалачи

Гиндукуш

Скалистые горы

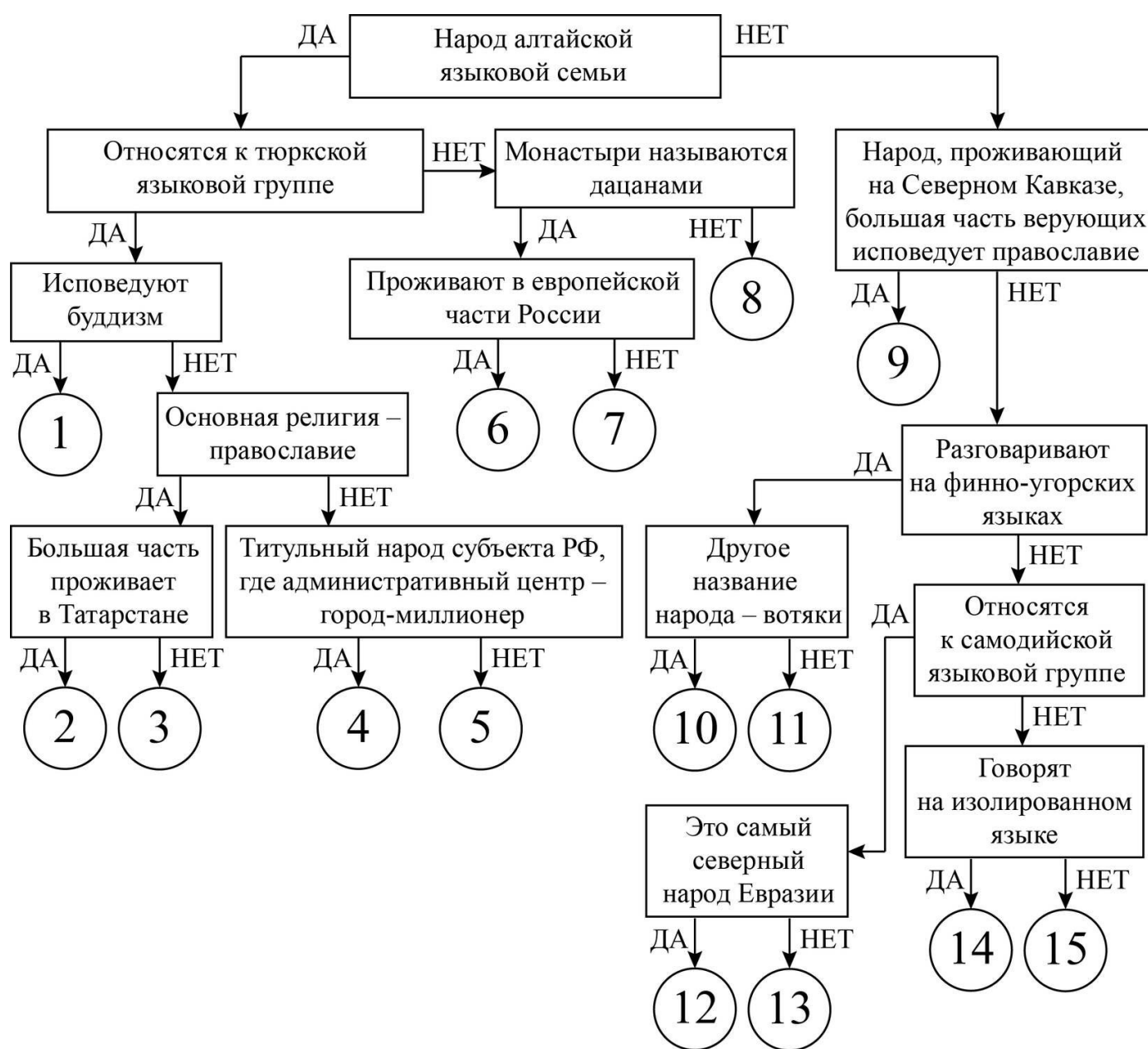
Алтай

Задание 2

25 баллов

Следуя алгоритму, определите народы России.

[Открыть схему алгоритма в отдельном окне](#)



Рядом с каждым народом России запишите номер соответствующей позиции на схеме.

алеуты – 15	башкиры – 4
буряты – 7	калмыки – 6
кряшены – 2	нганасаны – 12
ненцы – 13	нивхи – 14
ногайцы – 5	осетины – 9
саамы – 11	тувинцы – 1
удмурты – 10	эвенки – 8
якуты – 3	

Задание 3

2 балла

Внимательно прочитайте текст, определите, о каком известном мореплавателе в нём идёт речь, и ответьте на вопросы.

[Скачать текст](#)

Родиной этого **известного мореплавателя** считается расположенная на берегах одного из крупнейших **межматериковых морей** мира **средневековая торговая республика**, но свои открытия он совершил под флагом другого **европейского государства**. Почти двадцать лет мореплаватель провёл на **одном из крупнейших полуостровов Европы**, безуспешно пытаясь убедить людей в реальности своего замысла: отправиться на запад, пересечь **самый солёный океан Земли** и достичь **берегов «вожделенной страны»**, что так притягивала умы европейцев в XV веке. Не найдя поддержки в **одном из государств** полуострова, он отправился в соседнее государство, где получил одобрение своих планов. Ему удалось снарядить три **корабля** с типичным парусным вооружением начала эпохи Великих географических открытий.

Во время первой экспедиции в центре океана были обнаружены скопления зелёных водорослей, так было открыто **«море без берегов»**, а 12 октября командор, офицеры и матросы увидели долгожданную землю, им оказался один из островов **архипелага** на котором сегодня расположено одноимённое с ним государство. За четыре экспедиции мореплаватель открыл множество островов в окрестностях одного из **самых больших по площади морей** мира, в том числе **четыре крупнейших**, которые составляют единый архипелаг; во время третьей и четвёртой экспедиций ему удалось исследовать берега **части света** которая, однако, по некому недоразумению была названа не его именем, а в честь **другого мореплавателя** тех лет. Во многом это связано с тем, что сам мореплаватель до самой своей смерти продолжал считать открытые земли частью **крупнейшей по населению части света** – цели своих экспедиций, чьих берегов он так и не смог достичь. В честь мореплавателя названо достаточно много мест в части света, которую он открыл, но самые известные расположены вне маршрутов его экспедиций. Среди них можно назвать города, реки, провинции и **независимое государство**.

Внимание! Ответы с орфографическими ошибками не засчитываются.

1) Известный мореплаватель

Христофор Колумб

1 балл

2) Межматериковое море

Средиземное

2 балла

3) Средневековая торговая республика

Генуэзская республика

1 балл

4) Государство, под флагом которого он совершил открытия

Испания

2 балла

5) Один из крупнейших полуостровов Европы

Пиренейский

1 балл

6) Самый солёный океан Земли

Атлантический

1 балл

7) Страна, куда стремились европейцы

Индия

1 балл

8) Государство, которое отказалось поддержать его экспедицию

Португалия

1 балл

9) Тип кораблей первой экспедиции

каравелла

1 балл

10) «Море без берегов»

Саргассово

2 балла

11) Архипелаг

Багамские острова

1 балл

12) Одно из самых больших по площади морей мира

Карибское

4 балла

13) Четыре крупнейших острова, которые открыл мореплаватель (в любом порядке).

Название каждого острова запишите в отдельное поле.

Куба

Гаити

Ямайка

Пуэрто-Рико

1 балл

14) Часть света

Америка

2 балла

15) Другой мореплаватель, в честь которого названа часть света

Америго Веспуччи

1 балл

16) Крупнейшая по населению часть света

Азия

1 балл

17) Независимое государство, названное в честь мореплавателя

Колумбия

Задание 4

Инструкция по выполнению задания

Замените пропуски в тексте (числа в скобках) **словами** (существительные, прилагательные) или **числами**. Слова могут быть географическими названиями или понятиями. Ваши ответы внесите в поле для ответов **в нужном падеже и числе**.

Внимание! Ответы с орфографическими ошибками не засчитываются.

25 баллов

«Реки – продукт (1) климата», – так влияние (1) на реки определил русский географ А.Е. Воейков. От особенностей (1) зависит (2) питание и (3) режим рек. Самая полноводная река в России – (4) Енисей. Полноводность рек зависит от (2), которое в течение года может изменяться. Например, у рек умеренного пояса летом и осенью преобладает (5) дождевое (2), а весной – (6) снеговое. Изменение уровня воды в течение года называется (3) реки. Наиболее низкий уровень воды в реке носит название (7) межень. В аридных регионах мира встречаются «сухие русла», имеющие свои местные названия: (8) крик в Австралии, (9) узбой в Средней Азии и в Крыму. Ежегодный подъём уровня воды в реке вызывает (10) половодье, а кратковременные нерегулярные подъёмы уровня воды в реке называются (11) паводком. (10) и (11) часто становятся причиной (12) наводнения. Сильные (12) характерны для рек Дальнего Востока в период дождей, вызванных ветром (13) муссоном. От (12) страдал город (14) Санкт-Петербург, его географические координаты 60° с.ш. 30° в.д. Причиной (12) являлась ветровая нагонная волна из (15) Финского залива. Сейчас (14) от (12) защищает (16) дамба. Причиной (12) может быть (17) затор – заграждения из льдин во время ледохода весной. Другое опасное явление – (18) зажор, который может случаться в начале зимы, когда на реках начинает образовываться лёд. Регулированию стока рек способствует создание (19) водохранилищ. Самое крупное российское (19) по объёму воды – (20) Братское. Крупные (19) по площади сопоставимы с озёрами, они изменяют (1) прибрежных территорий.