



Всероссийская олимпиада
школьников по экономике

Региональный этап

2022/2023 год

Первый тур. Тест. Правильные ответы.

○ 9 класс
Конкурс ○ 10 класс
● 11 класс

Образец заполнения:

1. 1) ○ 2) ●
6. 1) ○ 2) ○ 3) ● 4) ○
11. 1) ● 2) ○ 3) ○ 4) ●
16. _____¹²³ □

Правильные ответы

Задание 1

- 1.1. 1) ● 2) ○
1.2. 1) ○ 2) ●
1.3. 1) ● 2) ○
1.4. 1) ● 2) ○
1.5. 1) ○ 2) ●

Задание 2

- 2.1. 1) ○ 2) ○ 3) ○ 4) ●
2.2. 1) ● 2) ○ 3) ○ 4) ○
2.3. 1) ● 2) ○ 3) ○ 4) ○
2.4. 1) ○ 2) ● 3) ○ 4) ○
2.5. 1) ○ 2) ○ 3) ○ 4) ●

Задание 3

- 3.1. 1) ● 2) ● 3) ● 4) ●
3.2. 1) ● 2) ● 3) ● 4) ○
3.3. 1) ● 2) ● 3) ○ 4) ●
3.4. 1) ○ 2) ● 3) ● 4) ●
3.5. 1) ○ 2) ○ 3) ● 4) ●

Задание 4

- 4.1. _____ 50
4.2. _____ 19 % или 0,19
4.3. _____ 400
4.4. _____ 6
4.5. _____ $Q = 2$



Всероссийская олимпиада
школьников по экономике

Региональный этап

2022/2023 год

Первый тур. Тест. 11 класс.

Правильные ответы и комментарии

Задание 1

5 вопросов типа «Верно/Неверно». Правильный ответ приносит 1 балл.

1.1. В России в настоящее время действует прогрессивная шкала подоходного налога.

1) Да. 2) Нет.

Комментарий. Для годового дохода в пределах 5 млн рублей в год ставка налога составляет 13 %. Если доход превышает 5 млн рублей в год с суммы превышения дополнительно взимается налог по ставке 15 %. Поскольку ставка налога растет с ростом дохода, шкала налога является прогрессивной.

1.2. Если в стране А производительность труда в производстве товара X выше, чем в стране В, то страна А не будет импортировать этот товар из страны В.

1) Да. 2) Нет.

Комментарий. Из условия следует, что страна А имеет перед страной В абсолютное преимущество в производстве товара X, но направление торговли определяется не абсолютным, а сравнительным преимуществом.

1.3. Неравенство *возможностей* считается в экономической науке более серьезной проблемой для общества, чем неравенство *доходов* как таковых.

1) Да. 2) Нет.

Комментарий. Неравенство доходов как таковых является, в определенной степени, следствием различий в уровне усилий людей: получает больше тот, кто больше или лучше работает. Такое неравенство создает стимулы работать и не является большой проблемой. А вот неравенство *возможностей* не дает самым талантливым и трудолюбивым реализовать свой потенциал. Это уменьшает общий экономический «пирог» общества, что является большой проблемой.

1.4. Коэффициент эластичности суммы налоговых сборов по ставке потоварного налога не может быть больше +1.

- 1) Да. 2) Нет.

Комментарий. Сумма сборов при введении потоварного налога по ставке t равна $t \cdot Q(t)$, где $Q(t)$ – рыночный объем после введения налога. При росте t на один процент величина $t \cdot Q(t)$ вырастет в

$$\frac{1,01tQ(1,01t)}{tQ(t)} = 1,01 \frac{Q(1,01t)}{Q(t)} < 1,01$$

раз, где мы использовали тот факт, что в силу убывания функции $Q(t)$ $Q(1,01t) < Q(t)$. Значит, при росте t на один процент сборы вырастут менее, чем на один процент, эластичность сборов по ставке налога не больше +1. Для точечной эластичности этот результат можно показать с помощью формулы производной произведения.

1.5. По статистике, в городах, для которых доступно приложение, рассчитывающее время поездки в метро, пользуется метро бóльшая доля населения, чем в городах с метро, для которых такого приложения нет. Отсюда можно сделать вывод, что наличие или отсутствие подобного приложения влияет на выбор человеком вида транспорта, которым он пользуется.

- 1) Да. 2) Нет.

Комментарий. Возможно и другое направление причинно-следственной связи: приложения были созданы именно для городов, где метро популярно по каким-то другим причинам, в связи с более высоким спросом на такие приложения. Иными словами, может быть и так: не потому метро популярно, что есть приложение, а есть приложение, потому что метро популярно.

Задание 2

5 вопросов, в каждом из которых среди четырех вариантов нужно выбрать единственно верный или наиболее полный ответ. Правильный ответ приносит 3 балла.

2.1. Что позволили усовершенствовать научные работы лауреатов Нобелевской премии по экономике 2022 года?

- 1) методы борьбы с инфляцией;
- 2) методы борьбы с пробками на дорогах;
- 3) способы распределения донорских органов;
- 4) методы борьбы с финансовыми кризисами и их предотвращения.

Комментарий. Бен Бернанке, Дуглас Даймонд и Филипп Дыбвиг получили Нобелевскую премию по экономике в 2022 году за исследования связи банков и финансовых кризисов. Их работы позволили нам лучше понять эту связь и тем самым научиться

2.5. В экономике совокупный спрос задается уравнением $Y = 2M/P$, где Y — реальный ВВП, M — денежная масса, P — уровень цен. Краткосрочное совокупное предложение задается уравнением $Y = 2P$. Изначально экономика находится в состоянии краткосрочного и долгосрочного равновесия. На сколько процентов центральному банку следует увеличить денежную массу, чтобы в результате реальный ВВП в долгосрочном периоде вырос на 10 %?

1) 10 %;

2) 20 %;

3) 21 %;

4) среди перечисленных выше ответов нет верного.

Комментарий. Центральный банк путем изменения денежной массы в долгосрочном периоде может влиять лишь на уровень цен, но не на реальный ВВП. Верным ответом на поставленный вопрос является «ни при каком увеличении денежной массы реальный ВВП не увеличится на 10 % в долгосрочном периоде.», но такой вариант ответа отсутствует, значит, верен вариант 4).

Задание 3

5 вопросов, в каждом из которых среди четырех вариантов нужно выбрать все верные. Правильным ответом считается полное совпадение выбранного множества вариантов с ключом. Правильный ответ приносит 5 баллов.

3.1. Рынок товара X в стране Альфа совершенно-конкурентный, а мировая цена является для страны фиксированной. Функция внутреннего спроса в стране Альфа строго убывает, функция внутреннего предложения строго возрастает. В отсутствие вмешательства государства страна Альфа экспортирует товар X . Тогда при введении товарной экспортной пошлины в стране Альфа:

1) излишек потребителей увеличится;

2) излишек отечественных производителей уменьшится;

3) сумма излишка отечественных потребителей и производителей уменьшится;

4) сумма излишка отечественных потребителей и производителей уменьшится на величину большую, чем сумма сборов от пошлины.

Комментарий. Первые два утверждения следуют из того, что цена для внутренних потребителей и производителей снизится. Вторые два утверждения менее тривиальны, их справедливость следует из графического анализа. Четвертое утверждение говорит о том, что несмотря на то, что от введения пошлины кто-то выиграет, а кто-то проиграет, в сумме для общества эффект будет обязательно отрицательный, величина общественного благосостояния снизится.

3.2. Оптимальный выпуск совершенно конкурентной фирмы равен $Q^* > 0$, причем $AVC(Q^*) < P < AC(Q^*)$, где P — цена на продукцию фирмы. Тогда:

1) максимальная прибыль фирмы меньше нуля, но больше $-FC$;

2) $\min AVC < P$;

3) $P < \min AC$;

4) при введении потоварного налога по ставке $t > P - AVC(Q^*)$ фирма выберет нулевой выпуск.

Комментарий. Домножая все части неравенства $AVC(Q^*) < P < AC(Q^*)$ на Q^* , получаем $VC(Q^*) < PQ^* < TC(Q^*)$. Левое неравенство можно переписать как $\pi(Q^*) > -FC$, а правое $\pi(Q^*) < 0$, утверждение 1) верно. Поскольку по определению минимума $\min AVC \leq AVC(Q^*)$ и по условию $AVC(Q^*) < P$, получаем $\min AVC \leq AVC(Q^*) < P$, значит, 2) верно. Для доказательства 3), однако, этот метод не сработает, так как неравенства в другую сторону. Тем не менее, 3) тоже верно. Докажем это от противного. Пусть $P \geq \min AC$, тогда максимальная прибыль фирмы не меньше нуля, но мы знаем из 1), что она отрицательна. Противоречие.

Наконец, 4) неверно, хотя и правдоподобно. Все дело в том, что после введения налога фирма может подстроиться, выбрав другой положительный выпуск, поэтому t нужно сравнивать не с $P - AVC(Q^*)$, а с $P - \min AVC$. Рассмотрим ставку налога t такую, что $P - \min AVC > t > P - AVC(Q^*)$. Поскольку $P + t > \min AVC$, найдется выпуск, который обеспечит фирме прибыль больше, чем $-FC$, а значит, нулевой выпуск не будет оптимальным.

3.3. В Каппадокии туристы совершают полеты на воздушных шарах. Полеты организуют множество фирм; друг от друга шары принципиально не отличаются. Барьеры входа на рынок низки. Чем больше шаров летает одновременно, тем красивее вид и больше впечатлений для каждого из участников. Тогда:

- 1) данный рынок близок по структуре к рынку совершенной конкуренции;
- 2) введение потоварной субсидии на этом рынке может повысить благосостояние общества;
- 3) введение потоварного налога на этом рынке может повысить благосостояние общества;
- 4) с точки зрения общества, в воздух поднимается недостаточное количество шаров.

Комментарий. 1) верно так как фирм много, товар однородный, а барьеры входа низки. В силу последнего предложения условия на рынке имеет место положительный внешний эффект. Покупая билет на шар, турист не принимает в расчет положительный эффект от этого на других туристов. Поэтому равновесное количество шаров меньше общественно оптимального, субсидия может повысить благосостояние общества, а налог — нет. Получаем, что 2) и 4) верны, а 3) — нет.

3.4. В стране 100 регионов, в каждом из которых могут производиться исключительно товары X и Y. КПВ первого региона нелинейна; альтернативные издержки в первом регионе возрастают. КПВ каждого из оставшихся регионов имеет линейный вид; наклоны КПВ в регионах 2, ..., 100 попарно различны. Будем говорить, что регион *специализируется*, если в нем производится только один товар. Сейчас экономика страны находится в точке на КПВ страны. Каким может быть количество специализирующихся регионов?

1) 97;

2) 98;

3) 99;

4) 100.

Комментарий. Если бы КПВ в каждом регионе была линейна, общей КПВ была бы ломаная линия, каждое звено которой соответствует КПВ определенного региона. Тогда если экономика страны находится в точке излома КПВ, то специализируются все 100 регионов, а если в точке внутри некоторого отрезка АВ, то специализируются все регионы, кроме того, которому соответствует отрезок АВ, то есть 99 регионов.

Поскольку КПВ первого региона нелинейна, она либо присутствует в общей КПВ целиком (если альтернативные издержки в первом регионе *в любой точке* отличаются от альтернативных издержек в других регионах), либо «разрезается» линейными участками, соответствующими КПВ других регионов. В первом случае, так же, как и выше, может быть 100 или 99 специализирующихся регионов, а во втором случае их может быть также 98. Действительно, если экономика находится на линейном участке КПВ, «разрезающем» нелинейную КПВ первого региона (пусть этот участок соответствует региону i), то как первый регион, так и регион i не будут специализироваться.

3.5. В недалеком будущем искусственный интеллект может научиться распознавать болезни на снимках лучше, чем человек, в результате чего значительная часть врачей-рентгенологов может потерять работу. Если это случится, то увеличится:

- 1) уровень циклической безработицы; 2) уровень фрикционной безработицы;
3) уровень структурной безработицы; 4) естественный уровень безработицы.

Комментарий. Снижение спроса на работников конкретной профессии из-за изменения структуры экономики приводит к *структурной* безработице. Естественный уровень безработицы включает в себя уровень структурной безработицы. Получаем, что верны ответы 3) и 4).

Задание 4

5 вопросов с открытым ответом. Правильный ответ приносит 7 баллов.

Комментарий. В этой части следует засчитывать все правильные по смыслу ответы, в том числе ответы с соответствующими предложениями и единицами измерения. Например, в вопросе 4.2 нужно засчитать оба ответа «0,19» и «19 %». В вопросе 4.5 верными являются ответы «2», « $Q = 2$ », « $\{2\}$ », и все аналогичные. При этом если ответ участника содержит еще и другие значения Q (например, « $Q \in [1; 2]$ »), ответ является неверным и не засчитывается.

4.1. В солнечном Узбекистане традиционно выращивают хлопок. С ростом цены электроэнергии становится все более выгодным размещать на полях солнечные батареи, а не засеивать их хлопком. У фермера есть два поля, КПВ каждого из которых линейна. На первом поле можно получить максимум 100 единиц хлопка либо 100 единиц электроэнергии; на втором поле, менее освещенном, — максимум 100 единиц хлопка либо 80 единиц электроэнергии. Цена единицы хлопка равна 40. Фермер максимизирует выручку и при безразличии размещает на поле солнечные батареи.

При какой минимальной цене электроэнергии фермер разместит солнечные батареи на обоих полях?

Ответ: 50.

Комментарий. Фермер разместит солнечные батареи на некоем поле, если альтернативные издержки производства энергии на этом поле не больше, чем отношение цены энергии к цене хлопка. Значит, он разместит солнечные батареи на обоих полях, если одновременно $100/100 \leq P_e/40$ и $100/80 \leq P_e/40$, откуда $P_e \geq 50$. Также можно решить эту задачу с помощью построения общей КПВ, но это не обязательно.

4.2. Спрос на продукцию фирмы-монополиста F задается уравнением $P = 11 - Q/2$, а средние издержки постоянны и равны 2. Консалтинговая компания МВВ готова разработать для F план реорганизации производства, в результате которого средние издержки упадут вдвое. В качестве оплаты МВВ просит некую долю α новой прибыли фирмы. При каком максимальном значении α F не проиграет, если согласится на услуги МВВ?

Ответ: 19 % или 0,19.

Комментарий. До реорганизации производства функция прибыли фирмы F имеет вид $\pi(Q) = (11 - Q/2)Q - 2Q = 9Q - Q^2/2$. Максимизируя ее, получаем $Q^* = 9$, максимальная прибыль $81/2$. Если F согласится на услуги МВВ, функция прибыли F примет вид $(1 - \alpha)(11 - Q/2)Q - Q = (1 - \alpha)(10Q - Q^2/2)$. Максимизируя ее, получаем, что $Q^* = 10$, максимальная прибыль равна $(1 - \alpha)50$. Прибыль фирмы F не уменьшится при $(1 - \alpha)50 \geq 81/2$, откуда $\alpha \leq 0,19$.

4.3. В некоторой экономике процентная ставка меняется во времени, причем у экономических агентов одинаковые ожидания этих изменений. Бескупонная облигация A с погашением в момент времени 2 и номиналом 100 д.е. стоит 80 д.е. в момент времени 1. Также в момент времени 1 все ожидают, что бескупонная облигация B с погашением в момент времени 3 и номиналом 240 д.е. будет стоить 200 д.е. в момент времени 2. Определите, сколько стоит в момент времени 1 бескупонная облигация C номиналом 600 и погашением в момент времени 3.

Ответ: 400.

Комментарий. Процентная ставка r_{12} с момента времени 1 по момент времени 2 такова, что $80 = \frac{100}{1+r_{12}}$, откуда $1 + r_{12} = 5/4$. Процентная ставка r_{23} с момента времени 2 по момент времени 3 такова, что $200 = \frac{240}{1+r_{23}}$, откуда $1 + r_{23} = 6/5$. При этом для облигации C

$$P_C = \frac{600}{(1 + r_{12})(1 + r_{23})},$$

откуда $P_C = 400$.

4.4. Фирма использует в производстве только труд, являясь монополистом на рынке труда и совершенным конкурентом на рынке производимого ею товара. Функция прибыли фирмы имеет вид $\pi(w) = 8w - w^2 + 20$, где π — прибыль, w — зарплата. Производственная функция фирмы имеет вид $Q = 5L$, а цена ее товара равна 2. Какой объем труда L^* наймет фирма в оптимуме?

Ответ: 6.

Комментарий. Максимизируя $\pi(w)$, получаем, что оптимальная зарплата w^* равна 4, а максимальная прибыль — 36. С другой стороны, максимальная прибыль равна $2 \cdot 5L^* - w^*L^* = (10 - w^*)L^* = 6L^*$, откуда $L^* = 6$. Из условия также следует, что функция предложения труда для данной фирмы задается уравнением $L_s(w) = (8w - w^2 + 20)/(10 - w) = w + 2$.

4.5. Газодобывающая компания владеет двумя месторождениями. Чтобы получить q_1 млн куб. м. газа на первом месторождении, нужно потратить $TC_1(q_1) = 3q_1^7$ д.е.; чтобы получить q_2 млн куб. м. газа на втором месторождении, нужно потратить $TC_2(q_2) = 7q_2^3$ д. е. Пусть Q — суммарная добыча газа, а $TC(Q)$ — функция издержек компании. Определите все значения $Q > 0$, для которых $TC(Q) \geq 3(Q/2)^7 + 7(Q/2)^3$.

Ответ: $Q = 2$.

Комментарий. $TC(Q)$ показывает минимальные издержки компании на добычу Q тыс. баррелей. Поскольку компания всегда может разделить добычу поровну между месторождениями, для любого Q верно, что $TC(Q) \leq 3(Q/2)^7 + 7(Q/2)^3$. Значит, $TC(Q) \geq 3(Q/2)^7 + 7(Q/2)^3$ тогда и только тогда, когда $TC(Q) = 3(Q/2)^7 + 7(Q/2)^3$, то есть когда делить выпуск поровну является оптимальной стратегией. Чтобы это было так, предельные издержки на месторождениях должны быть равны при $q_1 = q_2 = Q/2$, то есть $7 \cdot 3(Q/2)^6 = 3 \cdot 7(Q/2)^2$. Отсюда, принимая во внимание, что $Q > 0$, находим $Q = 2$.



Всероссийская олимпиада школьников по экономике

Региональный этап

2022/2023 год

Конкурс: 11 класс

Второй тур. Задачи. Решения.

Продолжительность работы — 140 минут.

Максимальное количество баллов за задачи — 120.

Каждая задача оценивается из 30 баллов.

Уважаемые коллеги!

В этом документе вы найдете решения задач регионального этапа всероссийской олимпиады школьников по экономике 2023 года. Мы надеемся, что сами задания, а также процесс их проверки доставят вам удовольствие.

При проверке задач нужно придерживаться схем, разработанных Центральной предметно-методической комиссией (ЦПМК) по экономике и приведенных в данном документе, а также «Требований к проведению регионального этапа по экономике в 2022/2023 учебном году» (раздел 4). Общие принципы проверки приведены в «Требованиях...» и в списке ниже:

1. Для проверки задач члены жюри делятся на рабочие группы, каждая группа проверяет конкретную задачу, один из членов рабочей группы назначается ее руководителем. Такое разделение труда (при котором отдельные члены жюри проверяют конкретные задачи, а не работы целиком) способствует одинаковому уровню требований к решениям, облегчает разрешение спорных случаев. Состав рабочих групп утверждается председателем жюри или его заместителем. В случае если некоторые рабочие группы завершают проверку своих задач раньше других, их участники могут присоединиться к другим рабочим группам.
2. Оценка работ каждого участника во втором туре осуществляется не менее чем двумя членами жюри.
3. Жюри проверяет работы в соответствии со схемами проверки, разработанными ЦПМК. В случае наличия в работе участника фрагмента решения, который не может быть оценен в соответствии со схемой проверки, жюри принимает решение исходя из своих представлений о справедливом оценивании, при возможности консультируясь с составителями заданий. Выполнение данного требования имеет исключительную важность, поскольку по итогам регионального

этапа составляется единый рейтинг школьников по России, на основании которого определяется состав участников заключительного этапа.

4. Жюри оценивает только то, что написано в работе участника: не могут быть оценены комментарии и дополнения, которые участник может сделать после окончания тура (например, в апелляционном заявлении).
5. Фрагменты решения участника, зачеркнутые им в работе, не проверяются жюри. Если участник хочет отменить зачеркивание, он должен явно написать в работе, что желает, чтобы зачеркнутая часть была проверена. Если невозможно однозначно определить, хотел ли участник, чтобы фрагмент решения был проверен, этот фрагмент не проверяется.
6. Участник должен излагать свое решение понятным языком, текст должен быть написан разборчивым почерком. При этом жюри не снижает оценку за помарки, исправления, орфографические, пунктуационные и стилистические ошибки, недостатки в оформлении работы, если решение участника можно понять.
7. Все утверждения в решении участника должны быть либо общеизвестными (стандартными), либо логически следовать из условия задачи или из предыдущих рассуждений участника. Участник может не доказывать общеизвестные утверждения. Вопрос определения общеизвестности находится в компетенции жюри, но в любом случае общеизвестными считаются факты, изучаемые в рамках школьной программы. Также, как правило, общеизвестными можно считать те факты, которые многократно использовались в олимпиадах прошлых лет и приводились без доказательств в официальных решениях. Все не общеизвестные факты, не следующие тривиально из условия, должны быть доказаны. Решение, которое явно или скрыто опирается на не доказанные участником не общеизвестные факты, оценивается неполным баллом.
8. Участник может решать задачи любым корректным способом, жюри не повышает баллы за красоту и лаконичность решения, а равно не снижает их за использование нерационального способа. Корректным может быть решение, которое нестандартно и отличается по способу от авторского (приведенного в материалах составителей). При этом недопустимо выставление баллов «за объем»: если участник написал большой текст, не содержащий продвижений в решении задачи, такой текст должен быть оценен в 0 баллов.
9. Работа участника не должна оставлять сомнений в том, каким способом проводится решение задачи. Если участник излагает несколько решений задачи, которые являются разными по сути (и, возможно, приводят к разным ответам), и некоторые из решений являются некорректными, то жюри не обязано выбирать и проверять корректное решение.
10. Если в решении участника содержатся противоречащие друг другу суждения, то они, как правило, не оцениваются, даже если одно из них верное. Нарушение логических последовательностей (причинно-следственных связей), как правило, приводит к существенному снижению оценки.
11. В работе участника должно содержаться доказательство полноты и правильности его ответа, при этом способ получения ответа, если это не требуется для до-

казательства его полноты и правильности, излагать необязательно.

12. Штрафы, которые жюри присваивает за вычислительные ошибки, зависят от серьезности последствий этих ошибок. Вычислительная ошибка, которая не привела к существенному изменению дальнейшего решения задачи и качественно не изменила получаемых выводов, штрафуются меньшим числом баллов, чем вычислительная ошибка, существенно повлиявшая на дальнейшее решение.
13. Если задача состоит из нескольких пунктов, то участник должен четко обозначить, где начинается решение каждого пункта. Каждый фрагмент решения проверяется в соответствии с критериями проверки, разработанными для указанного участником пункта. Если в решении участника одного из пунктов задачи содержится фрагмент решения, который в соответствии со схемой оценивания может принести баллы за другой пункт задачи, жюри может не ставить эти баллы, если из решения неочевидно, что участник понимает применимость результатов к другому пункту. При решении пунктов задачи участник может ссылаться на собственные решения (ответы) к другим пунктам или на общую часть решения, выписанную в начале.
14. Если ошибка была допущена в первых пунктах задачи и это изменило ответы участника в последующих пунктах, то в общем случае баллы за следующие пункты не снижаются, то есть они проверяются так, как если бы собственные результаты, которыми пользуется участник, были правильными. Исключением являются случаи, когда ошибки в первых пунктах упростили или качественно исказили логику дальнейшего решения и/или ответы — в этих случаях баллы за последующие пункты могут быть существенно снижены.
15. Если участник в своем решении опирается на метод перебора вариантов, то для получения полного балла должны быть разобраны все возможные случаи. Упущение некоторых случаев может привести к существенному снижению оценки (непропорциональному доле неразобраных случаев в общем их числе).
16. Если для решения участнику необходимы дополнительные предпосылки, то он должен их сформулировать. Дополнительные предпосылки при этом не должны менять смысл задачи и существенно сужать круг обсуждаемых в решении ситуаций по сравнению с тем, который задан в условии.

Составители написали приведенные ниже решения более подробно, чем если бы им самим пришлось участвовать в олимпиаде. Данный документ содержит пояснения, примечания, альтернативные способы решений, которые предназначены исключительно для информирования жюри, а также всех, кто будет разбирать эти задачи в дальнейшем при изучении экономики и подготовке к олимпиадам. От участников не нужно требовать слишком подробного решения — в любом случае руководствуйтесь здравым смыслом и старайтесь определить, действительно ли участник понимает, как решается задача.

При этом помните, что приведенные ниже схемы проверки и обозначенные выше принципы будут применяться во всех регионах; для сопоставимости результатов необходимо следовать им максимально четко. В случае если решение участника не укладывается в предложенную схему проверки, примите решение исходя из свое-

го опыта и справедливости. В спорных случаях пишите нам. Если ЦПМК захочет дать комментарии по проверке отдельных заданий (например, ответить на часто задаваемые вопросы), она сделает это на странице

<http://ILoveEconomics.ru/olimp/region/grading>. Если ЦПМК посчитает нужным прояснить какие-либо аспекты авторских решений или схем проверки, она сделает это в день проведения этапа на той же странице, поэтому членам жюри из всех регионов необходимо следить за содержанием этой страницы при проверке работ.

Если вам потребуется неотложная консультация в день проведения регионального этапа, вы можете написать ЦПМК по экономике напрямую: cpmk@iloveeconomics.ru.

Ваша ЦПМК

Для справки. Критерии выполнения заданий олимпиады. В таблице приведено количество баллов, при котором задание считается выполненным. Эти сведения нужны для подсчета статистики результатов олимпиады; на индивидуальные результаты участников они не влияют.

Номер задания	Баллы
1	2
2	6
3	10
4	14
5	12
6	12
7	12
8	12

Задание 5. Фирма «ЭПВВв»**(30 баллов)**

Фирма «ЭПВВв» производит параболические антенны. Производственная функция фирмы имеет вид

$$Q(L, K) = \min\{L^2, K\} = \begin{cases} L^2, & L^2 \leq K; \\ K, & L^2 > K, \end{cases}$$

где Q — количество антенн (в тыс. шт., целочисленностью антенн пренебрегаем), L — объем труда, а K — объем капитала. Фирма является совершенным конкурентом как на рынке труда, так и на рынке антенн, цена 1 тыс. шт. равна 1. В настоящий момент в собственности фирмы есть 4 единицы капитала. Если фирма безразлична между несколькими объемами труда, то она выберет наибольший из них.

а) (12 баллов) Допустим, фирма не может изменить количество имеющегося у нее капитала. Выведите функцию спроса фирмы на труд $L_d(w)$, показывающую, сколько единиц труда фирма наймет при каждом уровне зарплаты $w > 0$.

б) (13 баллов) У фирмы появляется возможность арендовать дополнительно 5 единиц капитала, заплатив за это в сумме величину S . Пусть $S_{max}(w)$ — максимальное значение S , которое будет готова заплатить фирма «ЭПВВв» за аренду 5 единиц капитала при каждом $w > 0$. Выведите функцию $S_{max}(w)$ и постройте ее график.

в) (5 баллов) Рассмотрите фразу «В данном случае функция $S_{max}(w)$...», и значит, труд и капитал являются ... в производстве». Заполните первый пропуск словом «убывает» или «возрастает», а второй пропуск словом «субститутами» или «комплементами». Обосновывать свой выбор не нужно, в данном пункте проверяется только ответ.

Решение

а) При $K = 4$ производственная функция фирмы принимает вид

$$Q(L, 4) = \min\{L^2, 4\} = \begin{cases} L^2, & L^2 \leq 4; \\ 4, & L^2 > 4, \end{cases}$$

Составим функцию прибыли фирмы $\pi(L)$. Фирма выбирает объем труда, так чтобы ее прибыль была максимальной.

$$\pi(L) = TR - TC = P \cdot Q - wL = \begin{cases} L^2 - wL, & L^2 \leq 4; \\ 4 - wL, & L^2 > 4 \end{cases} = \begin{cases} L^2 - wL, & L \leq 2; \\ 4 - wL, & L > 2. \end{cases}$$

Мы не включили в прибыль расходы на капитал, потому что они уже понесены.

Функция $L^2 - wL$ является квадратичной, ветви параболы направлены *вверх* (Это Парабола с Ветвями Вверх, ЭПВВв). Парабола с ветвями вверх максимальна на отрезке $[0; 2]$ обязательно либо в левом, либо в правом конце отрезка¹. Функция $4 - wL$ же убывает, поэтому значения $L > 2$ точно не оптимальны.

¹Также можно это утверждение обосновать с помощью производной. $(L^2 - wL)' = 2L - w$. Первая производная возрастает, поэтому функция $L^2 - wL$ не может иметь максимума внутри отрезка. Возрастание первой производной можно обосновать через вторую: $(L^2 - wL)'' = 2 > 0$.

Таким образом, максимум функции прибыли может достигаться либо при $L = 0$, либо при $L = 2$, поэтому нам достаточно сравнить прибыль в этих точках. При $L = 0$ прибыль равна 0, а при $L = 2$ прибыль равна $4 - 2w$. Сравнив значения прибылей, получаем, при $w \leq 2$ оптимально выбирать $L = 2$, а при $w > 2 - L = 0$. Искомая функция спроса на труд имеет вид:

$$L_d(w) = \begin{cases} 2, & w \leq 2, \\ w > 2; \end{cases}$$

Примечание (не является частью решения): Поскольку у нас парабола с ветвями вверх, в вершине параболы $L = w/2$ в данном случае достигается не максимум прибыли, а ее минимум, поэтому вершина нам заведомо не интересна, и ее можно не находить. Кроме того, ответ $L = w/2$ явно противоречит экономическому смыслу, так как спрос на труд в этом случае возрастает по зарплате. Кроме того, неверный ответ $L = w/2$ можно получить, воспользовавшись стандартным условием $MRP_L = w$.

б) Фирма готова платить сумму S за аренду 5 единиц капитала тогда и только тогда, когда ее прибыль от этого не уменьшается.

Рассчитаем прибыль фирмы в двух случаях: (1) фирма не арендует 2 единицы капитала; (2) фирма их арендует, платя S .

1. Если фирма не арендует 5 единицы капитала, ее прибыль равна максимальной прибыли из пункта а). Она равна

$$\pi_1^* = \begin{cases} 4 - 2w, & w \leq 2; \\ 0, & w > 2. \end{cases}$$

2. Если фирма арендует 5 единиц капитала, ее максимальную прибыль можно найти так же, как в пункте а), только не для $K = 4$, а для $K = 4 + 5 = 9$. Также нужно вычесть из прибыли S .

При $K = 9$ функция прибыли фирмы примет вид

$$\pi(L) = \begin{cases} L^2 - wL - S, & L \leq 3; \\ 9 - wL - S, & L > 3. \end{cases}$$

Фирма максимизирует ее по L . Аналогично пункту а), максимум достигается либо при $L = 0$, где прибыль равна $-S$, либо при $L = 3$, где прибыль равна $9 - 3w - S$. Получаем, что при $w \leq 3$ оптимальным является $L = 3$, при $w > 3 - L = 0$. Значит, максимальная прибыль равна

$$\pi_2^* = \begin{cases} 9 - 3w - S, & w \leq 3; \\ -S, & w > 3. \end{cases}$$

$S_{max}(w)$ — это максимальное значение S , при котором $\pi_2^* \geq \pi_1^*$. Значит,

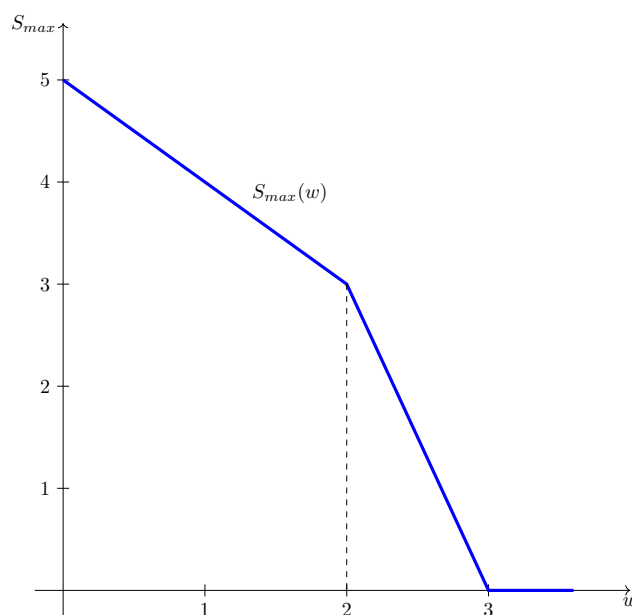
- При $w \leq 2$ $S_{max}(w) = 9 - 3w - 4 + 2w = 5 - w$.
- При $2 < w \leq 3$ $S_{max}(w) = 9 - 3w - 0 = 9 - 3w$.

- При $w > 3$ $S_{max}(w) = 0 - 0 = 0$.

Таким образом,

$$S_{max}(w) = \begin{cases} 5 - w, & 0 < w \leq 2; \\ 9 - 3w, & 2 < w \leq 3; \\ 0, & w > 3. \end{cases}$$

График этой функции имеет вид



- в) 1) «убывает», 2) «комплементами».

Пояснение (от участника оно не требуется): $S_{max}(w)$ является готовностью платить за капитал, то есть величиной, характеризующей спрос на капитал. Получаем, что на качественном уровне спрос на капитал убывает по цене труда (зарплате). Когда спрос на одно благо убывает по цене другого, блага являются дополняющими (комплементами).

Схема проверки

Общие замечания:

- Участник может сначала решить задачу для любого K (в общем виде), а затем получить результаты для а) и б) путем подстановки $K = 4$ и $K = 9$ соответственно. В этом случае баллы за а) и б) зависят от того, насколько верно решена задача в общем виде.
 - Во всех пунктах задачи расхождения с официальным решением при записи строгих/нестрогих неравенств не штрафуются.
 - За каждую арифметическую ошибку снимается 1 балл.
- а) Всего за пункт а) 12 баллов, из них:
- В функцию $Q(L, K)$ подставлено значение $K = 4$ — 1 балл.
 - Запись функции прибыли — 3 балла.

- Идея о том, что на отрезке $[0; 2]$ оптимальным может быть только $L = 0$ или $L = 2$ (с обоснованием) — 3 балла. Обоснованием может быть: ссылка на направление ветвей параболы, анализ монотонности с помощью первой производной либо с помощью первой и второй производной. Без обоснования ставится один балл из трех. Если участник утверждает, что оптимум находится вершине параболы $L = w/2$, решение неверно.
- Обоснование, что объемы $L > 2$ не оптимальны — 1 балл.
- Определение того, при каких w оптимальным является $L = 0$, а при каких $L = 2$ — 3 балла.
- Запись итогового ответа — 1 балл.

б) Всего за пункт б) 13 баллов, из них:

- Нахождение максимальной прибыли при отсутствии аренды при каждом w — 2 балла.
- Нахождение максимальной прибыли с арендой при каждом w — всего 7 баллов, из них:
 - Запись новой функции прибыли (при $K = 9$) — 2 балла.
 - Утверждение о том, что оптимальным является $L = 0$ или $L = 3$ — 1 балл. В отличие от пункта а), обоснование не требуется.
 - Определение того, при каких w оптимальным является $L = 0$, а при каких $L = 3$ — 2 балла.
 - Вычисление максимальной прибыли при каждом w — 2 балла.
- Определение S_{max} при $w \leq 2$ — 1 балл.
- Определение S_{max} при $2 < w \leq 3$ — 1 балл.
- Определение S_{max} при $3 < w$ — 1 балл.
- График — 1 балл.

Если участник записывает максимальную прибыль с арендой без $-S$, а затем корректно рассчитывает S_{max} как разность двух прибылей, оценка не снижается.

в) Всего за пункт в) — 5 баллов, из них:

- 2 балла за “убывает”;
- 3 балла за “комплементы”;

Задание 6. Монополия — лекарство от внешнего эффекта (30 баллов)

В некоей стране рынок грузовых автомобильных перевозок является рынком совершенной конкуренции. Спрос описывается уравнением $Q = 25 - P$, предложение имеет вид $P = 5$. Перевозки сопровождаются вредными выбросами в атмосферу. Объем перевозок Q влечет ущерб для экологии в денежном эквиваленте aQ^2 , где $a > 0$ — параметр.

Государство задумалось о вмешательстве на данном рынке с целью увеличения общественного благосостояния. Министерство экономики подготовило список возможных мер, и среди них оказалась довольно неожиданная. Согласно расчетам министерства, общественное благосостояние увеличится, если принудительно объединить все фирмы, создав на этом рынке монополиста.

а) (17 баллов) Определите, какие значения может принимать параметр a в свете сказанного в предыдущем предложении.

б) (13 баллов) Определите значение параметра a , если объединение фирм приведет к росту общественного благосостояния до максимально возможного уровня.

Для справки. Величина общественного благосостояния при объеме Q равна сумме излишка потребителей (равного $CS = 0,5Q^2$) и прибыли фирм за вычетом ущерба для экологии. Считайте, что постоянные издержки отсутствуют.

Решение

а) Найдем, при каких a общественное благосостояние при монополии больше, чем при конкуренции.

1) Определим, какое количество грузовых перевозок производится при совершенной конкуренции. Пересекая спрос и предложение, получаем, что $Q^c = 25 - P = 25 - 5 = 20$.

2) Определим величину общественного благосостояния при конкуренции. Излишек потребителей равен $CS = 20^2/2 = 200$ (его можно посчитать и непосредственно площадь треугольника, образованного графиками спроса и предложения: $CS^c = (25 - 5) \cdot 20/2 = 200$ (см. рис. 6.1).

Абсолютно эластичное предложение означает постоянные предельные издержки производства, которые равны 5: $MC = 5$. Поскольку $FC = 0$, то $AC = 5$, а значит, $P = AC$, то есть (экономическая) прибыль фирм равна нулю.

Наконец, ущерб для экологии равен $a(Q^c)^2 = 400a$.

Таким образом, общественное благосостояние при совершенной конкуренции равно

$$SW^c = CS^c + 0 - 400a = 200 - 400a.$$

3) Теперь найдем оптимум монополиста. Как мы выяснили, $MC = 5$, $FC = 0$, поэтому общие издержки монополиста равны $TC(Q) = 5Q$. Монополист решает задачу максимизации прибыли:

$$\pi(Q) = (25 - Q)Q - 5Q = (20 - Q)Q \rightarrow \max_Q$$

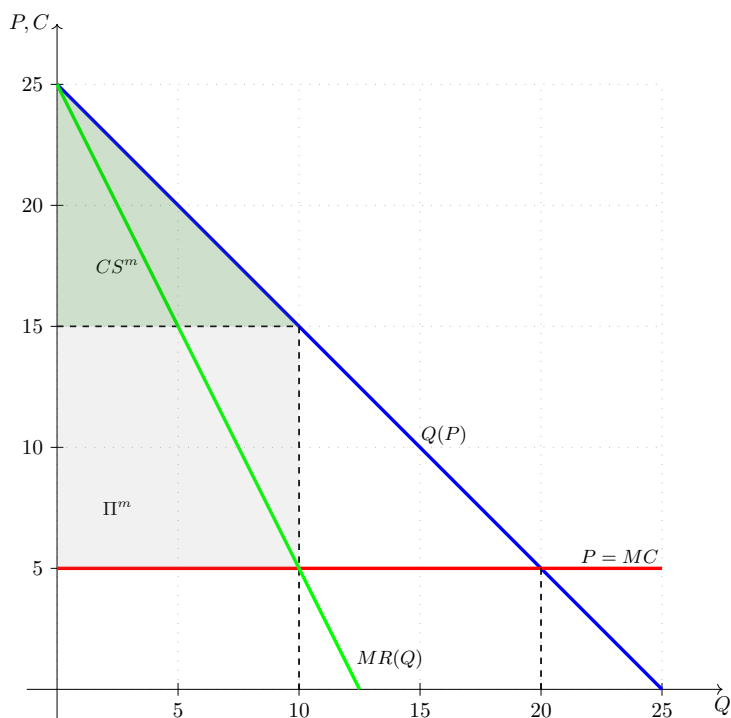


Рис. 6.1: Графическая иллюстрация к задаче. (Не требуется от участника.)

Графиком функции прибыли является парабола с ветвями вниз, вершина которой определяется объемом перевозок $Q^m = 10$.

Оптимум монополиста также можно было найти через равенство предельного дохода и предельных издержек: $MR(Q) = 25 - 2Q = 5$. Мы получим максимум, потому что это стандартная модель с линейным спросом, MR убывает, и MC постоянны. Также можно максимизировать прибыль как функцию от цены: $\pi(P) = (P - 5)(25 - P) \rightarrow \max_P$, это парабола с ветвями вниз, вершина находится посередине между корнями, $P^* = (25 + 5)/2 = 15$, тогда $Q = 25 - P^* = 10$.

4) Определим величину общественного благосостояния при монополии. Величина излишка потребителя CS^m равна $(Q^m)^2/2 = 50$. (Ее можно найти и непосредственно как площадь треугольника, образованного графиком спроса и ценой $P^m = 15$: $CS^m = (25 - 15) \cdot 10/2 = 50$.) При этом монополист получит прибыль $\pi^m = (25 - Q^m)Q^m - 5Q^m = 100$ и принесет ущерб экологии $a(Q^m)^2 = 100a$.

Значит, величина общественного благосостояния при монополии равна

$$SW^m = 50 + 100 - 100a = 150 - 100a$$

. 5) Монополизация рынка приведет к увеличению благосостояния, так что

$$SW^c < SW^m$$

$$200 - 400a < 150 - 100a$$

$$50 < 300a$$

$$1/6 < a.$$

Ответ: $a > 1/6$.

б) 1) Определим, при каком объеме перевозок достигается максимальный уровень благосостояния. В общем виде излишек потребителя равен $CS(Q) = Q^2/2$, а прибыль $\pi(Q) = (20 - Q)Q$. Таким образом, функция общественного благосостояния имеет вид

$$SW(Q) = Q^2/2 + (20 - Q)Q - aQ^2 = 20Q - \left(\frac{1}{2} + a\right)Q^2.$$

Графиком функции общественного благосостояния является парабола с ветвями вниз, вершина которой определяется объемом перевозок $Q^* = \frac{20}{1+2a}$. Аналогичный ответ также можно было получить, приравняв производную $SW'(Q)$ к нулю и проверив критическую точку на максимум.

Итак, общественное благосостояние достигает своего максимального уровня при $Q^* = \frac{20}{1+2a}$.

2) Теперь определим, при каком a максимум общественного благосостояния достигается при монополии.

Способ 1 (более быстрый). Поскольку для достижения максимума общественного благосостояния необходимо, чтобы объем равнялся $Q^* = \frac{20}{1+2a}$, этот максимум достигается при монополии, если и только если монопольный выпуск равен как раз Q^* :

$$Q^m = Q^* \\ 10 = \frac{20}{1 + 2a},$$

откуда $a = \frac{1}{2}$.

Ответ: $a = 1/2$.

Способ 2 (более длинный) Непосредственно приравняем максимальное общественное благосостояние к благосостоянию при монополии (которое мы уже нашли в пункте а)).

Максимально возможное благосостояние равно равно

$$SW(Q^*) = 20 \frac{20}{1 + 2a} - \frac{1 + 2a}{2} \left(\frac{20}{1 + 2a}\right)^2 = \frac{200}{1 + 2a}.$$

Приравняем его к монопольному:

$$\frac{200}{1 + 2a} = SW^m = 150 - 100a.$$

Деля обе части на 100 и преобразовывая, получаем квадратное уравнение

$$4a^2 - 4a + 1 = 0$$

$$(2a - 1)^2 = 0,$$

откуда $a = 1/2$.

Примечания:

- В отсутствие внешних эффектов общественное благосостояние при монополии, конечно, не максимально, ведь монополия выбирает неэффективно низкий выпуск. Но при наличии отрицательного внешнего эффекта, такого как вред для окружающей среды, сокращение выпуска — это как раз то, что нужно обществу! Поэтому, как это ни парадоксально, монополизация рынка может в этом случае быть благом. Если внешний эффект мал (в данном случае при $a < 1/6$), мы находимся близко к стандартной ситуации, и монополизация все же уменьшает благосостояние (выгода от снижения выбросов меньше, чем ущерб от снижения потребительского излишка). Но если внешний эффект значителен ($a > 1/6$), монополизация приводит к росту благосостояния. И при определенных условиях (при $a = 1/2$) монополия даже может обеспечивать максимальный уровень благосостояния из всех возможных.
- Если бы мы определили общественное благосостояние не через прибыль, а через излишек производителей, что, возможно, звучит привычнее, ничего бы не изменилось, потому что прибыль равна излишку производителей минус FC , а FC равны нулю. Но даже если бы FC не были равны нулю, все объемы и ответы на вопросы задачи все равно бы не изменились, потому что FC это константа, которая не влияет на максимизацию общественного благосостояния.

Схема проверки

Общие замечания:

- Участник может на протяжении всего решения использовать термин «излишек производителей» вместо «прибыль», за это балл не снижается.
 - За каждую арифметическую ошибку снимается 1 балл.
 - 1 балл снимается каждый раз при отсутствии проверки достаточного условия максимума функции (прибыли или благосостояния). Участник может использовать любую аргументацию: парабола ветвями вниз, знак второй производной, убывание первой производной.
- а) Всего за пункт а) — 17 баллов, из них:
- Определение объема перевозок при конкуренции — 2 балла.
 - За условие $MC = P$, определение $MC = 5$ — 2 балла.
 - Определение величины благосостояния при конкуренции — 4 балла, из них:
 - Расчет излишка потребителей — 1 балл.
 - Расчет прибыли фирм — 1 балл. Участнику достаточно указать, что прибыль равна 0, обоснования не требуется.
 - Расчет ущерба для экологии — 1 балл.
 - Расчет итоговой величины благосостояния — 1 балл.
 - Определение объема перевозок при монополии — 3 балла, из них:
 - Составление функции прибыли или выписывание условия $MR = MC$ — 1 балл.
 - Вычисление оптимального объема — 2 балла.
 - Определение уровня общественного благосостояния при монополии — 4 балла,

из них:

- Расчет излишка потребителей — 1 балл.
 - Расчет прибыли монополиста — 1 балл.
 - Расчет ущерба для экологии — 1 балл.
 - Расчет итоговой величины благосостояния — 1 балл.
 - Сравнение уровней благосостояния для двух рыночных структур и нахождение условия $a > 1/6$ — 2 балла.
- б) Всего за пункт б) — 13 баллов, из них:
- Составление функции $SW(Q)$ в общем виде — 5 баллов. Если функция благосостояния выведена иным верным способом без непосредственного использования CS и π , то засчитывается полный балл.
 - Нахождение объема Q^* , при котором общественное благосостояние максимально — 2 балла.

Далее, при решении *Способом 1*:

- За идею о том, что должно выполняться равенство объемов $Q_m = Q^*$ — 4 балла.
- Нахождение $a = 1/2$ — 2 балла.

Далее, при решении *Способом 2*:

- Вычисление максимально возможного благосостояния — 2 балла.
- Составление верного уравнения на a — 2 балла.
- Нахождение $a = 1/2$ — 2 балла.

Задание 7. Нелинейная функция потребления (30 баллов)

В некоторой закрытой экономике предельная норма потребления убывает с ростом дохода, и функция потребления задается уравнением $C = 4 + \sqrt{Y_d}$, где Y_d — располагаемый доход домохозяйств, C — их потребление. Инвестиции равны 16, а госзакупки и налоги изначально равны нулю. В данной задаче рассматриваются только аккордные налоги.

- а) (5 баллов) Найдите равновесный уровень ВВП в данной экономике.
 б) (5 баллов) Найдите уровень ВВП, если государство в ситуации пункта а) увеличит госзакупки на 10 единиц, не увеличивая налоги.
 в) (5 баллов) Найдите уровень ВВП, если государство в ситуации пункта а) увеличит госзакупки на 22 единицы, не увеличивая налоги.
 г) (6 баллов) Определите мультипликаторы госрасходов для политик в пунктах б) и в). Одинаковы ли они?
 д) (9 баллов) Как известно, в стандартной модели (при линейной функции потребления) мультипликатор сбалансированного бюджета равен единице для любого размера увеличения госзакупок $\Delta G \geq 0$. Верно ли это в данной задаче?

Решение

а) По основному макроэкономическому тождеству для закрытой экономики, $Y = C + I + G$. Поскольку изначально $G = T = 0$, $Y = 4 + \sqrt{Y - 0} + 16 + 0$, $Y = 20 + \sqrt{Y}$. Это уравнение квадратное относительно $x = \sqrt{Y}$, имеем $x^2 - x - 20 = 0$, откуда $x = 5$ (подходит только положительный корень). Значит, $Y = x^2 = 25$.

Ответ: $Y = 25$.

б) Теперь уравнение на Y запишется как $Y = 4 + \sqrt{Y - 0} + 16 + 10$, $Y = \sqrt{Y} + 30$. Это уравнение квадратное относительно $x = \sqrt{Y}$, имеем $x^2 - x - 30 = 0$, откуда $x = 6$ (подходит только положительный корень). Значит, $Y = x^2 = 36$.

Ответ: $Y = 36$.

в) В этом случае уравнение на Y запишется как $Y = 4 + \sqrt{Y - 0} + 16 + 22$, $Y = \sqrt{Y} + 42$. Это уравнение квадратное относительно $x = \sqrt{Y}$, имеем $x^2 - x - 42 = 0$, откуда $x = 7$ (подходит только положительный корень). Значит, $Y = x^2 = 49$.

Ответ: $Y = 49$.

г) Мультипликатор госрасходов равен $mult_G = \frac{\Delta Y}{\Delta G}$. Для пункта б) имеем

$$mult_G = \frac{\Delta Y}{\Delta G} = \frac{36 - 25}{10 - 0} = \frac{11}{10}.$$

Для пункта в) имеем

$$mult_G = \frac{\Delta Y}{\Delta G} = \frac{49 - 25}{22 - 0} = \frac{12}{11}.$$

Поскольку $\frac{11}{10} \neq \frac{12}{11}$, мультипликаторы не равны.

д) При сбалансированном бюджете размеры увеличения госзакупок и налогов одинаковы, $\Delta G = \Delta T$. (В данном случае это означает, что просто $G = T$.) Найдём равновесный ВВП при каждом ΔG в данной задаче.

Имеем

$$Y = 4 + \sqrt{Y - \Delta G} + 16 + \Delta T = 4 + \sqrt{Y - \Delta G} + 16 + \Delta G$$

$$Y - \Delta G = 20 + \sqrt{Y - \Delta G}$$

Сделав замену $\sqrt{Y - \Delta G} = x$, получаем уравнение $x^2 - x - 20 = 0$, которое мы уже решили в пункте а): $x = 5$. Поэтому $Y - \Delta G = x^2 = 25$, и окончательно

$$Y = 25 + \Delta G.$$

Поэтому при росте госзакупок и налогов одновременно на ΔG , ВВП вырастет ровно на то же ΔG . Следовательно, мультипликатор сбалансированного бюджета в данной задаче, так же как и в стандартной модели, равен единице для любого размера увеличения госзакупок.

Ответ: Верно.

Примечания:

- В пункте г) мы получили, что мультипликатор госзакупок зависит от размера их увеличения, что расходится со стандартной моделью, в которой функция потребления линейна (предельная норма потребления постоянна) и мультипликатор всегда равен $1/(1 - mpc)$.
- То, что мультипликатор для *большого* увеличения госзакупок у нас получился *более низким* ($12/11 < 11/10$) можно объяснить тем, что предельная норма потребления здесь *убывает* с ростом дохода, что можно проверить с помощью производной. При более высоком уровне дохода люди тратят меньшую долю прироста дохода на потребление, и потому мультипликативный эффект уменьшается.
- А вот в пункте д) мы получили, что другое свойство стандартной модели — равенство единице мультипликатора сбалансированного бюджета — выполняется и при нашей нелинейной функции потребления. На самом деле, несложно проверить, что это свойство выполнено вообще для любой функции потребления. Пусть она имеет вид $C(Y_d)$, изначально налоги равны T_0 , госзакупки равны G_0 , и государство увеличивает и те, и другие на Δ . Тогда ВВП будет определяться уравнением

$$Y = C(Y - T_0 - \Delta) + G_0 + \Delta + I$$

$$Y - \Delta = C(Y - \Delta - T_0) + G_0 + I.$$

Обе части уравнения зависят от Y и Δ только через их разность. Поэтому сделав замену $Y - \Delta = x$, мы можем решить это уравнение относительно x , получив некий корень x_0 . Но тогда $Y - \Delta = x_0$, $Y = x_0 + \Delta$, что и означает, что мультипликатор сбалансированного бюджета равен единице.

Схема проверки

За каждую арифметическую ошибку снимается 1 балл.

а) Всего за пункт — 5 баллов, из них:

- За составление верного уравнения на Y — 3 балла.
- За верное решение уравнения — 2 балла.

б) Всего за пункт — 5 баллов, из них:

- За составление верного уравнения на Y — 3 балла.
- За верное решение уравнения — 2 балла.

в) Всего за пункт — 5 баллов, из них:

- За составление верного уравнения на Y — 3 балла.
- За верное решение уравнения — 2 балла.

г) Всего за пункт — 6 баллов, из них:

- За правильную идею расчета мультипликатора как $mult_G = \frac{\Delta Y}{\Delta G}$ — 3 балла. При этом полный балл по этому критерию ставится, даже если участник не привел формулу в общем виде. Достаточно, чтобы из работы было очевидно, что участник рассчитывает мультипликаторы именно так.
- За расчет мультипликатора для пункта б) — 1 балл.
- За расчет мультипликатора для пункта в) — 1 балл.
- За вывод о том, что мультипликаторы не равны — 1 балл.

Если участник вместо формулы $mult_G = \frac{\Delta Y}{\Delta G}$ использует формулу для стандартной (линейной) модели $mult_G = 1/(1 - mpc)$, ставится 1 балл, если приведена эта формула, и еще 1 балл, если произведена попытка расчета мультипликатора с ее помощью.

д) Всего за пункт — 9 баллов, из них:

- За идею того, что при сбалансированном бюджете $\Delta G = \Delta T$ ($G = T$) — 2 балла.
- За составление уравнения на верного уравнения на Y — 3 балла.
- За верное решение уравнения и получение зависимости Y от ΔG — 3 балла. При этом участнику для полного балла достаточно доказать, что $Y(\Delta G) = x + \Delta G$ для какой-то константы x , сам x можно не находить.
- За вывод о том, что мультипликатор сбалансированного бюджета равен единице — 1 балл.

Задание 8. Налог на добычу полезных ископаемых (30 баллов)

В России действует налог на добычу полезных ископаемых (НДПИ). В случае нефти он взимается как потоварный налог за каждую добытую тонну нефти, при этом ставка налога t зависит от мировой цены на нефть. В этой задаче мы рассмотрим модель, в рамках которой можно определить оптимальную ставку НДПИ в зависимости от мировой цены.

Предположим, что в некоей стране внутренний спрос на нефть описывается уравнением $P = 90 - 3Q$, а внутреннее предложение — уравнением $P = 30 + Q$. Страна может экспортировать на мировой рынок любое количество нефти по цене $x \geq 0$, но импортировать нефть не может. Государство вводит НДПИ на нефть как потоварный налог по ставке $t \geq 0$. Налог взимается с каждой добытой единицы нефти независимо от того, где она продана. Государство максимизирует сумму налоговых сборов. Если государство безразлично между двумя ставками налога, оно выбирает наименьшую из них.

Пусть $t^*(x)$ — ставка налога, которую назначит государство в зависимости от x . Выведите функцию $t^*(x)$ для всех $x \geq 0$ и постройте ее график.

Решение

После введения НДПИ по ставке t возможны два случая: 1) нефть поставляется только на внутренний рынок; 2) нефть поставляется как на внутренний, так и на внешний рынок.

Найдем, при каких t и x реализуется каждый из двух случаев. Прямая функция внутреннего спроса имеет вид $Q_d(P) = 30 - P/3$. После введения НДПИ кривая предложения примет вид $P = 30 + Q + t$, то есть $Q_s(P) = P - 30 - t$. Нефть будет поставляться на внешний рынок тогда и только тогда, когда $Q_d(x) < Q_s(x)$, то есть $30 - x/3 < x - 30 - t$, откуда $t < 4x/3 - 60$.

Теперь найдем зависимость равновесного объема добычи (производства) от t . При $t < 4x/3 - 60$ нефть будет экспортироваться, общий объем добычи будет определяться мировой ценой, $Q = Q_s(x) = x - 30 - t$. При $t \geq 4x/3 - 60$ нефть будет продаваться только внутри страны, а значит, объем будет определяться внутренним равновесием: $90 - 3Q = 30 + Q + t$, откуда $Q = (60 - t)/4$. Подытоживая,

$$Q(t) = \begin{cases} x - 30 - t, & t < 4x/3 - 60; \\ (60 - t)/4, & t \geq 4x/3 - 60. \end{cases}$$

Значит, налоговые сборы по НДПИ будут равны

$$T(t) = tQ(t) = \begin{cases} t(x - 30 - t), & t < 4x/3 - 60; \\ t(60 - t)/4, & t \geq 4x/3 - 60. \end{cases}$$

Государство максимизирует эту функцию по t . Найдем точку глобального максимума $T(t)$ при каждом $x \geq 0$. Заметим, что функция $T(t)$ на каждом из двух участков является квадратичной, ветви парабол направлены вниз. Легко проверить, что функция является непрерывной в точке переключения с одной параболы на другую.

Чтобы установить промежутки монотонности функции $T(t)$, найдем точки вершин парабол, а также значения x , при которых вершины парабол находятся на актуальных для этих парабол участках. Последнее важно, потому что если обе вершины парабол находятся за пределами участков, на которых эти параболы актуальны, то $T(t)$ будет максимальной не в вершине какой-либо из двух парабол, а в точке стыковки двух парабол.

Вершиной левой параболы является $t_1 = (x - 30)/2$, вершиной правой параболы $t_2 = 30$. Эти точки можно также найти, приравнявая производную сборов к нулю. Вершина левой параболы принадлежит актуальному для этой параболы участку при $(x - 30)/2 < 4x/3 - 60$, $x > 54$. Вершина правой параболы принадлежит актуальному для этой параболы участку при $30 > 4x/3 - 60$, $x < 67,5$. Кроме того, заметим, что при $x \leq 45$ $4x/3 - 60 \leq 0$, и потому левого участка при $x \leq 45$ просто нет (это случай, когда мировая цена меньше чем равновесная в закрытой экономики, поэтому даже без налога экспорта не будет).

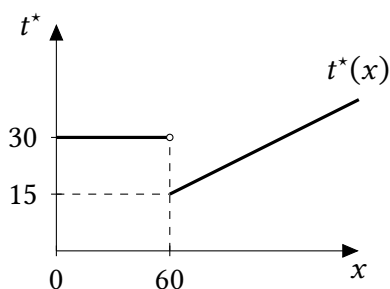
Получаем 4 случая.

1. При $x \leq 45$ левого участка нет, графиком $T(t)$ является просто парабола, оптимальной ставкой налога является $t^* = t_2 = 30$.
2. При $x \in (45; 54]$ левый участок есть, но вершина левой параболы находится вне левого участка (справа от него). Значит, на левом участке функция $T(t)$ монотонно возрастает. Вершина правой параболы принадлежит правому участку. Значит, максимум функции $T(t)$ достигается в вершине правого участка, $t^* = t_2 = 30$.
3. При $x \in (54; 67,5]$ вершины обеих парабол принадлежат соответствующим участкам. Значит, максимум $T(t)$ достигается в одной из вершин — в той, где значение функции больше. Сравним эти значения. $T(t_1) = T((x - 30)/2) = (x - 30)^2/4$. $T(t_2) = T(30) = 900/4$. $T(t_1) > T(t_2)$ при $(x - 30)^2/4 > 900/4$, $(x - 30)^2 > 900$, $x > 60$. Значит, при $x > 60$ оптимальной ставкой будет $t^* = t_1 = (x - 30)/2$, при $x < 60$ оптимальной ставкой будет $t^* = t_2 = 30$. При $x = 60$ государство безразлично. По условию, оно выберет наименьшую ставку, то есть $t_1 = (60 - 30)/2 = 15$.
4. При $x > 67,5$ вершина левой параболы принадлежит левому участку, вершина правой параболы лежит левее правого участка. Значит, на правом участке функция монотонно убывает, а максимум достигается в вершине левого участка, $t^* = t_1 = (x - 30)/2 = x/2 - 15$.

В итоге, получаем, что оптимальной ставкой налога при каждой мировой цене $x \geq 0$ является

$$t^*(x) = \begin{cases} 30, & x < 60; \\ x/2 - 15, & x \geq 60. \end{cases}$$

График этой функции выглядит следующим образом:



Примечания:

- Дилемма государства здесь заключается в том, чтобы решить, назначить ставку НДС побольше, но тогда потенциально задушить весь экспорт, либо же назначить ставку поменьше, но получить большие сборы за счет большого объема экспорта.
- На данный момент в России ставка НДС на нефть определяется по формуле $t(x) = \alpha x - \beta$, где x — мировая цена на нефть, где $\alpha > 0$ — константа, а $\beta > 0$ — параметр, зависящий от технологии производства нефти. Таким образом, на участке, соответствующем экспорту (при $x > 60$) наша модель генерирует тот же вид зависимости $t(x)$, что и наблюдается в реальной жизни. Кроме того, решив задачу в общем виде, можно убедиться (убедитесь!), что оптимальная величина сдвига β в нашей модели зависит только от параметров функции предложения, то есть как раз от технологии производства.

Схема проверки

- За каждую арифметическую ошибку снимается 1 балл.
- Нахождение объема добычи $Q(t) = (60 - t)/4$ при продаже только на внутреннем рынке с учетом налога t — 5 баллов. Из них:
 - Составление верного уравнения на Q (путем сдвига предложения на t или другим корректным способом) — 4 балла
 - Решение этого уравнения — 1 балл.
 Если участник ограничился лишь нахождением внутреннего равновесия без налога ($Q = 15, P = 45$), он получает за этот пункт 2 балла.
- Нахождение объема добычи $Q(t) = x - 30 - t$ при экспорте с учетом налога t — 5 баллов. Из них:
 - Составление верного уравнения на Q (путем сдвига предложения на t или другим корректным способом) — 4 балла
 - Решение этого уравнения — 1 балл.
- Определение условия на t и x , при котором экспорт осуществляется/не осуществляется — 5 баллов. (При $t < 4x/3 - 60$ экспорт есть, иначе нет.) Если участник ограничился лишь нахождением условия на x , при котором будет экспорт ($x > 45$), он получает за этот пункт 1 балл.
- Запись итоговой функции сборов $T(t)$ — 2 балла.

- Нахождение вершины левой параболы — 1 балл. За непроверку достаточных условий максимума балл не снижается.
- Нахождение вершины правой параболы — 1 балл. За непроверку достаточных условий максимума балл не снижается.
- Нахождение значений x , при которых вершина левой параболы лежит на левом участке — 1 балл.
- Нахождение значений x , при которых вершина правой параболы лежит на правом участке — 1 балл.
- Нахождение оптимальной ставки t^* в случае 1 — 1 балл.
- Нахождение оптимальной ставки t^* в случае 2 — 1 балл.
- Нахождение оптимальной ставки t^* в случае 3 — 4 балла, из них:
 - 1 балл за нахождение максимальных сборов для левой параболы.
 - 1 балл за нахождение максимальных сборов для правой параболы.
 - 2 балла за определение того, при каких x одни сборы больше других и наоборот.
- Нахождение оптимальной ставки t^* в случае 4 — 1 балл.
- Выписывание итогового ответа $t^*(x)$ — 1 балл.
- Верный график (подписи числовых значений не обязательны) — 1 балл. За неверно выколотую точку балл не снижается.

Если участник находит только лишь вершины двух парабол, и сравнивает сборы в двух вершинах, то он получит верный ответ на вопрос задачи. Однако такое решение является неполным, потому что прямое сравнение сборов в двух вершинах возможно, только когда обе вершины действительно «задействованы» в функции $T(t)$, то есть находятся на актуальных для своих парабол участках. Такое решение оценивается в 25 баллов, так как участник не определил значений x , при которых вершина левой параболы лежит на левом участке, вершина правой лежит на правом участке, а также не рассмотрел случаи 1, 2 и 4, ограничившись случаем 3. Если при таком решении участник проанализировал отдельно случай 1, его решение оценивается в 26 баллов.