

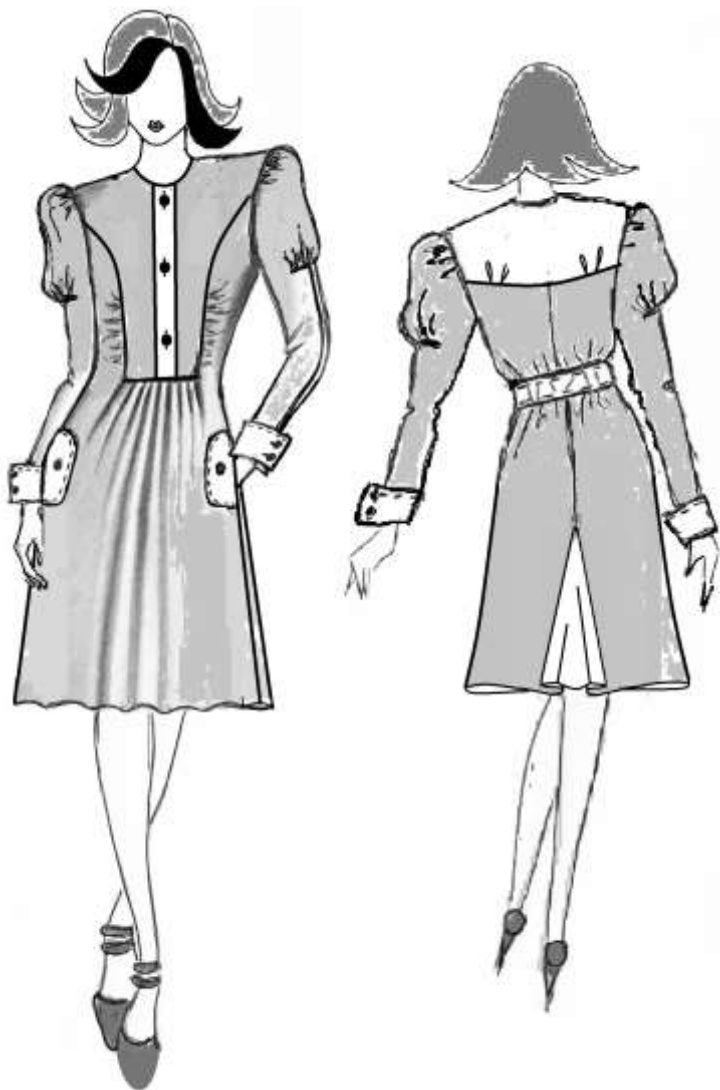
## Практическое задание по моделированию. 11 класс

### Моделирование платья.

#### Задание:

1. Внимательно прочитайте описание модели и рассмотрите эскиз. Не забудьте про дополнительные отделочные и (или) вспомогательные детали, с помощью которых декорировано изделие или обработаны края деталей.
2. В соответствии с эскизом, описанием модели нанесите новые фасонные линии, соблюдая пропорции. Обозначьте ваши действия по моделированию на чертеже основы прилегающего платья и основы втачного рукава на листе «Контроль практического задания» (стр. 2). *Используйте для этого слова, значки, стрелки, список и т.д.*
3. Перенесите линии фасона на цветной лист с изображением базового чертежа основы прилегающего платья и основы втачного рукава (стр.3). Аккуратно вырежьте детали выкроек из цветной бумаги для раскладки.
4. Аккуратно наклейте выкройки *всех деталей* на листе «Результат моделирования» (стр.4) *в соответствии с указанным в правом верхнем углу направлением долевой нити.*
5. На всех деталях кроя (выкройках) должны быть: наименование детали, положение середины и сгиба (при наличии), расположение долевой нити, конструктивные линии, положение контрольных знаков (надсечки, метки), величина припусков на швы, количество деталей.

#### **Эскиз**



#### **Описание модели**

Платье из плательной гладкокрашеной ткани полуприлегающего силуэта; с расширением от бедра в боковых швах; длиной ниже колена на 6 см; с карманами с клапанами в боковых швах, декорированными пуговицей.

Перед- с рельефными швами, выходящими из проймы и переходящими на уровне талии в подрез, с густой сборкой по соединению со стороны нижней части переда вдоль горизонтального подреза и вдоль рельефных швов ниже линии груди.

Верхняя часть переда - с центральной застежкой по притачной планке на 3 вертикальные петли и пуговицы.

Планка переда – цельновыкроенная с подбортом.

Спинка- с притачной кокеткой ниже уровня лопаток, с 4-мя мягкими встречными складками по линии соединения; со средним швом, с клином «годе» в нижней части шва; с настрочной кулиской на уровне талии, с эластичной тесьмой внутри.

Рукава – втачные, длинные, зауженные книзу; с горизонтальным подрезом ниже уровня проймы, со сборкой по линии подреза и окату (форма типа «фонарик»). От подреза до низа рукава – шов.

По низу рукавов притачные отложные манжеты с выступом под застежку на 2 запонки.

Горловина переда и борта обработаны планкой, цельновыкроенной с подбортом.

Горловина спинки обработана обтачкой.

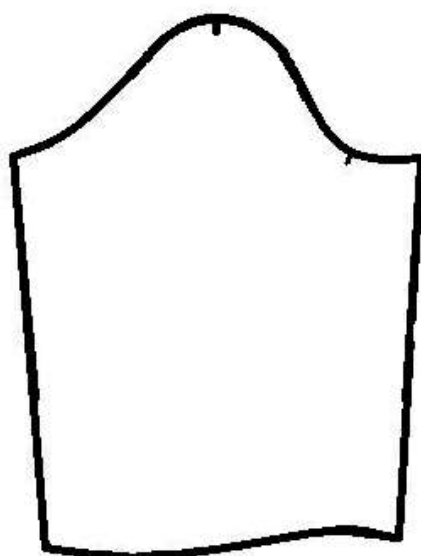
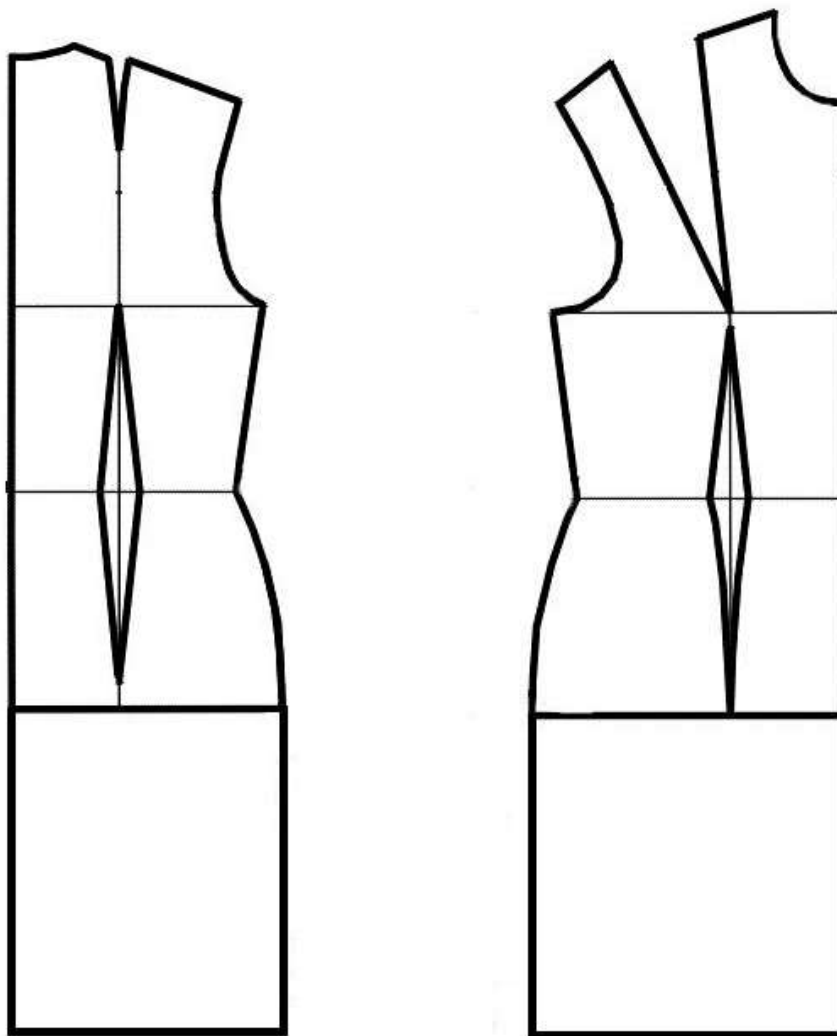
Планка-подборт, клапаны, кокетка, кулилка и клин выполнены из отделочной ткани.

Запонки в тональном сочетании с пуговицами

Нижнюю часть переда, рукав, кокетку спинки и клин построить методом разведения базовой выкройки.

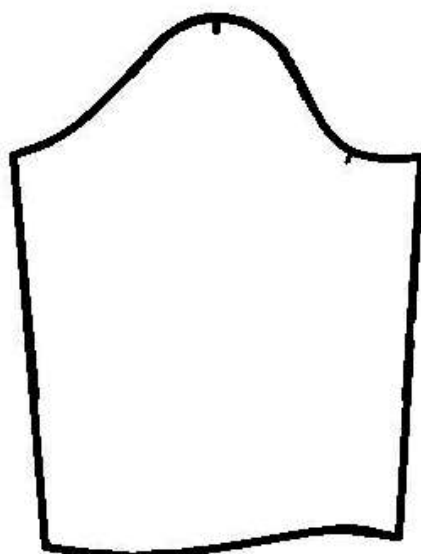
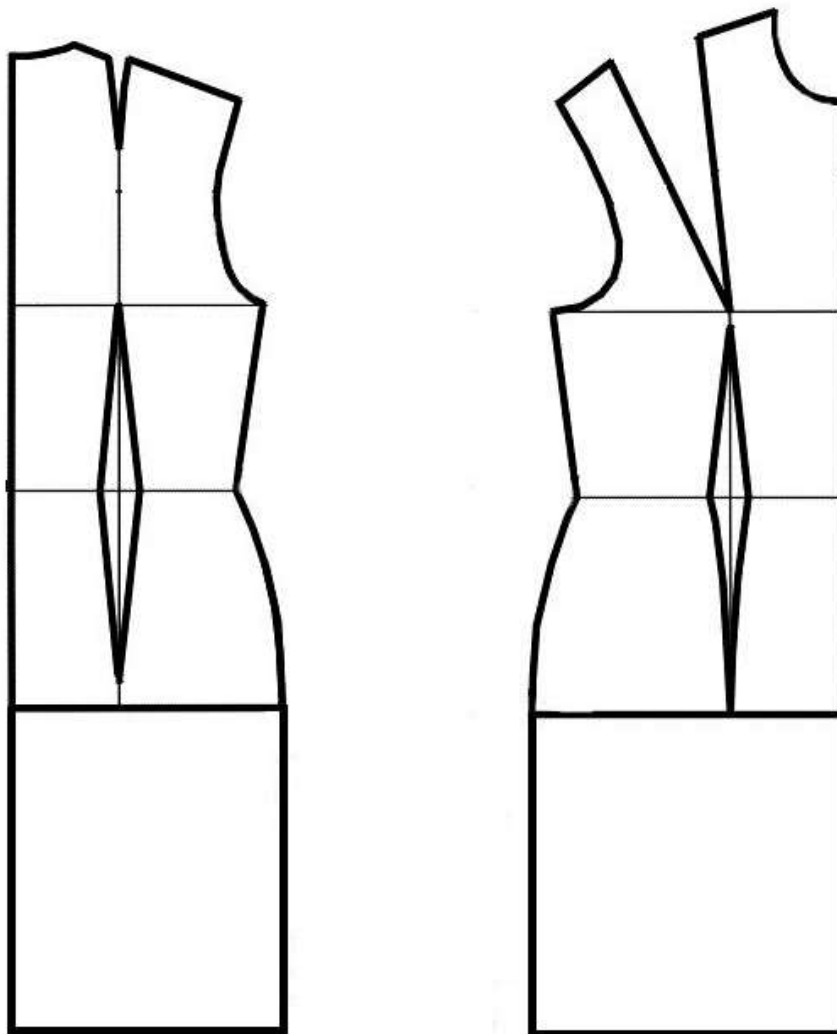
## Контроль практического задания «Моделирование платья».

Нанесение линий и необходимых надписей для моделирования чертежа основы платья.



**Базовый чертеж основы прилегающего платья с втачными рукавами  
для моделирования**

Лист из цветной бумаги для вырезания деталей выкроек.



**Результат моделирования (приклеить готовые выкройки модели).**

Детали выкройки располагайте на листе бумаги компактно

**в соответствии с указанным в правом верхнем углу направлением долевой нити.**

Убедитесь, что на листе контроля всё аккуратно размещено.

Только после этого приклеивайте готовые выкройки.



**Таблица 1 - Карта пооперационного контроля для участников. 11класс.**

**Моделирование платья**

№ п/п	Критерии оценивания	Баллы	Баллы по факту
	<b>Нанесение новых линий фасона и надписей на чертеже основы платья и рукава</b>	<b>6,0</b>	
1	Уточнение длины платья, оформление расширения по низу платья в боковых швах	0,5	
2	Уточнение линии низа после расширения, уточнение боковых швов и талиевых вытачек в области линии талии	0,5	
3	Работа с вытачками переда, оформление рельефных швов и подреза на уровне талии	1,0	
4	Построение линии борта и оформление местоположения и формы планки переда	0,5	
5	Оформление местоположения и формы клапана	0,5	
6	Работа с вытачками кокетки спинки	0,5	
7	Оформление местоположения и формы кокетки спинки	0,5	
8	Оформление местоположения и формы кулиски и клина «годе»	0,5	
9	Оформление местоположения подреза на рукаве	0,5	
10	Уточнение ширины рукава	0,5	
11	Оформление местоположения и формы манжеты (с учетом выступа)	0,5	
	<b>Нанесение линий для построения: - вспомогательных деталей; - деталей, требующих изменения формы. Построение дополнительных декоративных деталей</b>	<b>2,5</b>	
12	Нанесение на чертеж линий для изменения формы нижней части переда по центру и вдоль рельефа	1,0	
13	Нанесение на чертеж линий для изменения формы клина	0,5	
14	Нанесение на чертеж внутреннего среза подборта и обтачки горловины спинки	0,5	
15	Нанесение на чертеж контуров подкладки кармана	0,5	
	<b>Изготовление выкроек платья. Расположение выкроек на листе бумаги в соответствии с направлением долевой нити.</b>	<b>11,5</b>	
16	Выполнение полного комплекта выкроек	0,5	
17	Правильное моделирование деталей (соответствие модели и описанию, соблюдение масштаба и пропорций):  <ul style="list-style-type: none"> <li>- верхней части переда (0,5 балл);</li> <li>- нижней части переда (1,5 балла) <ul style="list-style-type: none"> <li>- спинки (0,5 балла);</li> <li>- кокетки спинки (1,0 балл);</li> <li>- рукавов (1,5 балла);</li> </ul> </li> <li>- планки-подборта и обтачки горловины (1,0 балла);</li> <li>- деталей карманов (0,5 балла);</li> <li>- кулиски (0,5 балла);</li> <li>- клина (0,5 балла);</li> <li>- манжет (0,5 балла)</li> </ul>	8,0	
18	Название всех деталей	0,5	
19	Наличие контрольных линий на деталях: долевые нити, сгибы, линии середины, разметка местоположения петель и декоративных пуговиц	0,5	
20	Наличие необходимых меток и надсечек	1,0	
21	Припуски на обработку каждого среза	0,5	
22	Аккуратность выполнения моделирования	0,5	
	<b>Итого</b>	<b>20</b>	

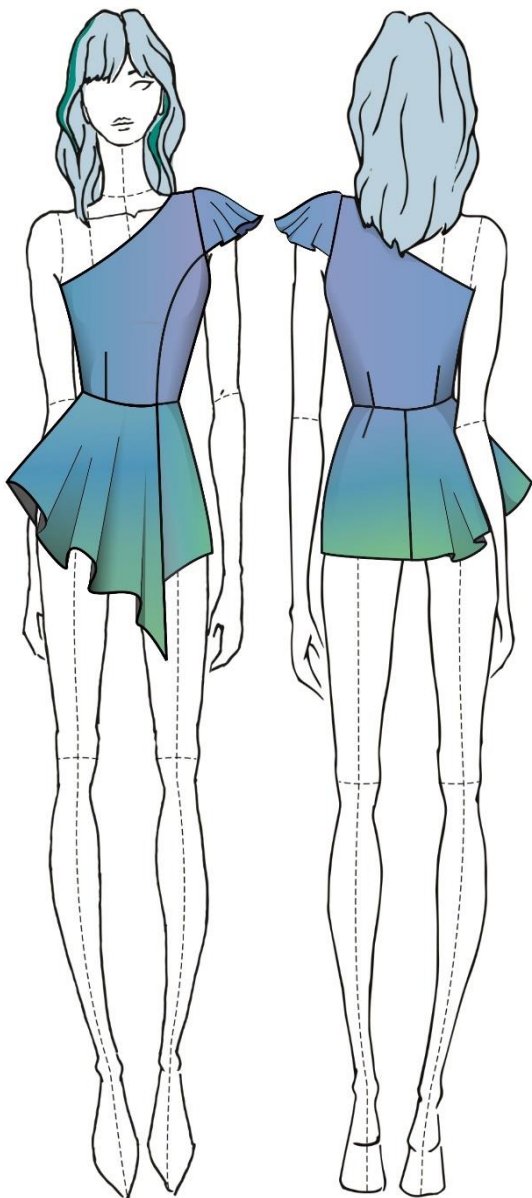
## Практическое задание по компьютерному моделированию. 11 класс

### Моделирование платья.

#### Задание:

1. Внимательно прочитайте описание модели и рассмотрите эскиз. Не забудьте про дополнительные отделочные и (или) вспомогательные детали, с помощью которых декорировано изделие или обработаны края деталей.
2. Используя графический редактор для конструирования и моделирования швейных изделий, в соответствии с эскизом и описанием нанесите новые фасонные линии в базовый чертеж конструкции прилегающей блузки на размер 46-48, соблюдая пропорции.
3. Перенесите линии фасона на изображение базового чертежа основы прилегающего платья и представьте этот лист членам жюри
4. Проведите моделирование и его результаты представьте жюри.
5. На всех деталях кроя (выкройках) должны быть: наименование детали, положение середины и сгиба (при наличии), расположение долевой нити, конструктивные линии, положение контрольных знаков (надсечки, метки), величина припусков на швы, количество деталей.

#### **Эскиз художественный**



#### **Описание модели**

Платье асимметричное из костюмной или платьевой упругой ткани, хорошо держащей форму и образующей крупные складки; прилегающего силуэта; отрезное по линии талии, асимметричной длины, состоит из семи основных деталей кроя и двух дополнительных.

Полочка – на одно плечо с рельефом от линии талии до проймы, проходящим через центр груди, и отрезным бочком на правой левой полочки. На правой половине оформлена талиевая вытачка.

Спинка – на одно плечо с укороченными талиевыми вытачками.

Переднее и заднее полотнище юбки состоит из 3х частей.

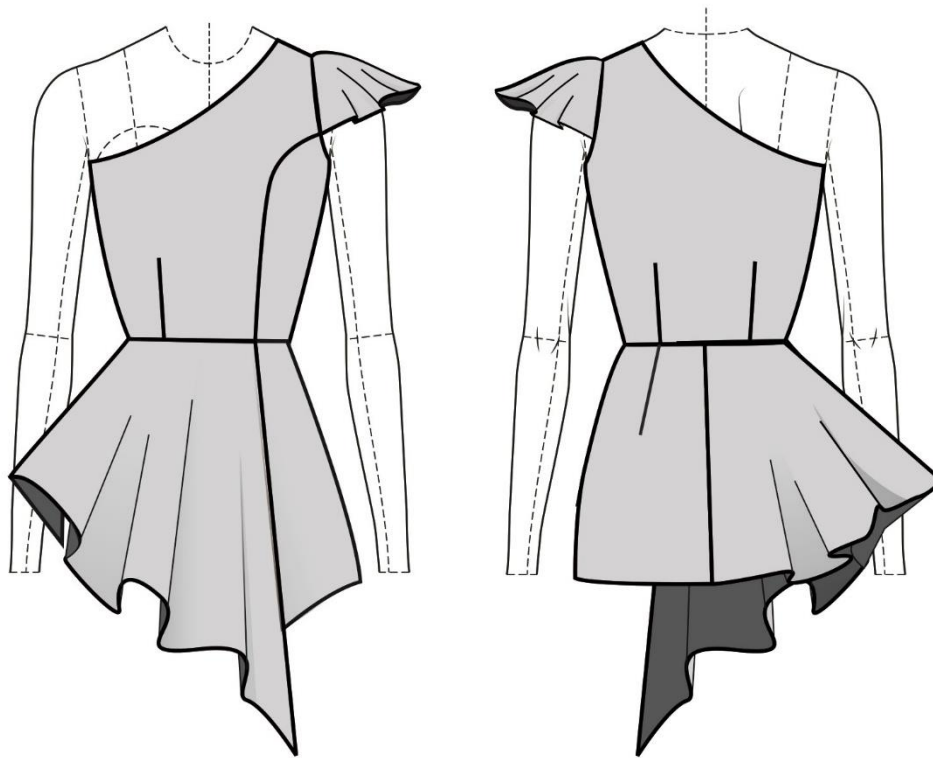
Правая часть юбки располагается от линии талиевой вытачки слева и переходит на спинку до средней линии (без бокового шва!), имеет большое расклешение снизу, по линии талии без вытачек. Линия низа асимметричная, на уровне бокового шва на 8 см выше бедра. На уровне левой талиевой вытачки на 25 см ниже бедра.

Левая часть юбки состоит из переднего полотнища с асимметричной линией низа по боковому шву на уровне бедра. На уровне левой талиевой вытачки на 5 см ниже бедра. Заднее полотнище юбки с талиевой вытачкой и прямой линией низа.

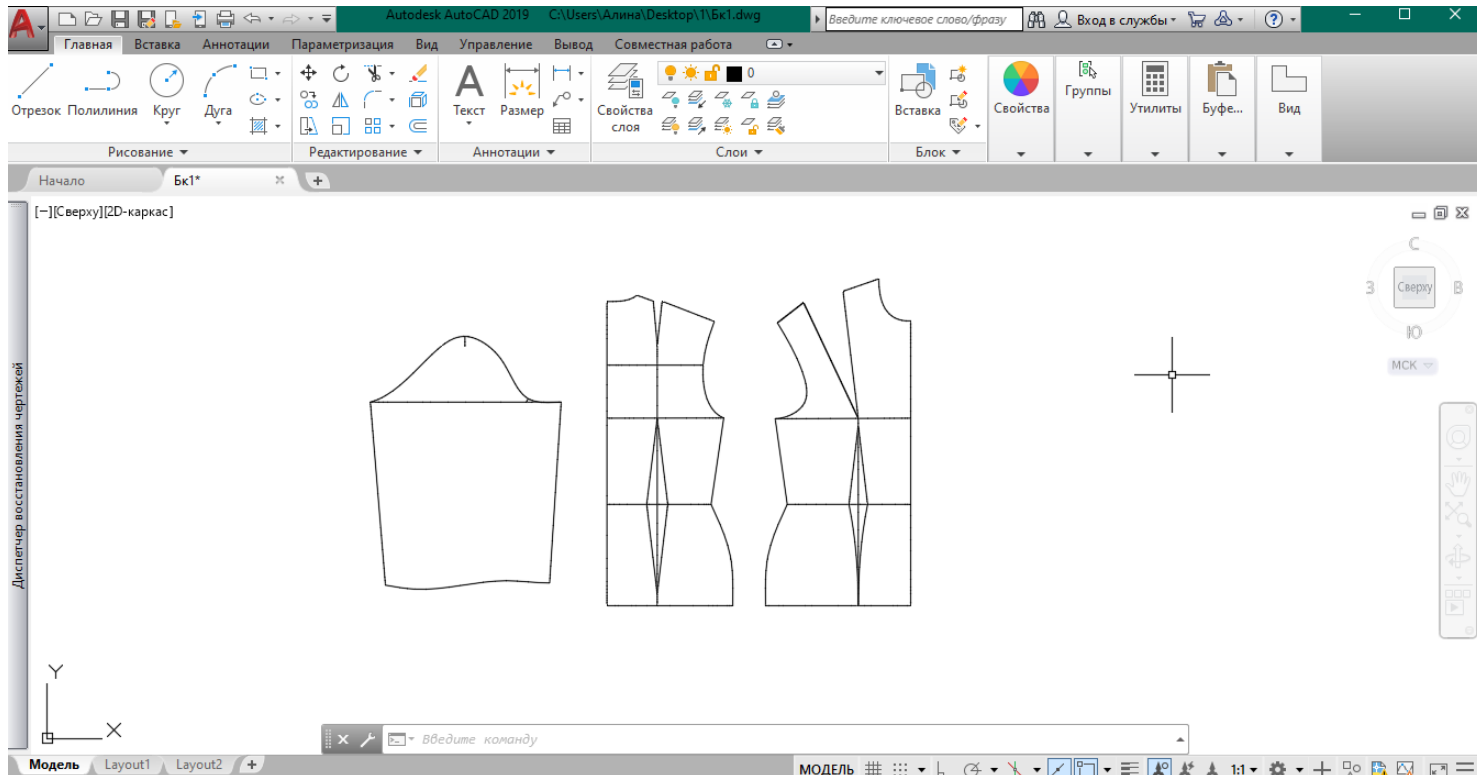
Рукав «крылышко» втачной, с расширением к низу, достигающий до точки рельефа на пройме полочки и аналогичной длины по спинке

Горловина полочек, спинки и проймы обработаны цельнокроеными обтачками (полочка и спинка).

Рукав и правую часть юбки построить методом конического разведения.



**Базовый чертеж основы прилегающего платья с втачными рукавами для компьютерного моделирования (в прикрепленном файле)**  
Возможна работа в любом векторном графическом редакторе.

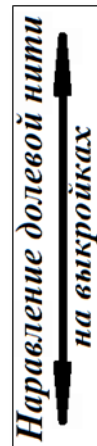


**Контроль практического задания «Компьютерное моделирование».**

Нанесение линий и необходимых надписей для моделирования  
чертежа основы платья (*вставить скриншот экрана*).



**Результат моделирования** (вставить скриншот готовой выкройки модели).  
**Расположить детали в соответствии с указанным в правом верхнем углу направлением долевой нити.**



**Таблица 1 - Карта пооперационного контроля для участников. 11 класс.**

**Моделирование платья**

№ п/п	Критерии оценивания	Баллы	Баллы по факту
	<b>Нанесение новых линий фасона и надписей на чертеже основы –платья и рукава</b>	<b>6</b>	
1	Зеркальное отображение половинок спинки и полочки для нанесения асимметричных линий	0,3	
2	Нанесение на чертежи полочки и спинки форму горловины (на одно плечо)	0,5	
3	Перенос нагрудной вытачки и оформление рельефного шва полочки	0,7	
4	Перенос нагрудной вытачки в талиевую	0,5	
5	Оформление плавной линии рельефа отрезного бочка	0,5	
6	Уточнение длин вытачек полочки и спинки	0,5	
7	Нанесение на чертежи полочки и спинки линий форм пройм	0,5	
8	Нанесение на чертежи переднего и заднего полотнища юбки линий различных уровней длин	0,3	
9	Оформление линии низа левого переднего полотнища юбки	0,5	
10	Перевод талиевых вытачек в линию низа, состыковка бокового шва правого полотнища юбки	0,5	
11	Нанесение на чертежи линий низа правого полотнища юбки	0,7	
12	Нанесение на чертежи полочки и спинки линий форм рукава	0,5	
	<b>Нанесение линий для построения: - вспомогательных деталей; - деталей, требующих изменения формы. Построение дополнительных декоративных деталей</b>	<b>1,5</b>	
13	Нанесение на чертеж линий для изменения формы рукава	0,5	
14	Нанесение на чертеж линий для изменения формы правого полотнища юбки	0,5	
15	Нанесение на чертеж линий и формы цельнокроеных обтачек горловины спинки, полочки и проймы	0,5	
	<b>Изготовление выкроек платья. Расположение выкроек на листе бумаги в соответствии с направлением долевой нити</b>	<b>12,5</b>	
16	Выполнение <i>полного</i> комплекта выкроек	0,5	
17	Правильное моделирование деталей (соответствие модели и описанию, соблюдение масштаба и пропорций): - спинки (1,0 балл); - центральной части полочки (1,5 балла); - боковой части полочки (1 балл); - рукава (1 балл); - переднего левого полотнища юбки (1 балл) - заднего полотнища юбки (0,5 балла) - переднего правого (бокового) полотнища юбки (1,5 балла) - обтачек горловины спинки, полочки и проймы (1 балл);	9	
18	Название всех деталей	0,5	
19	Наличие контрольных линий на деталях: долевые нити, сгибы, линии середины, разметка местоположения петель.	0,5	
20	Наличие необходимых меток и надсечек	1,0	
21	Припуски на обработку каждого среза	0,5	
22	Аккуратность выполнения моделирования	0,5	
	<b>Итого</b>	<b>20</b>	

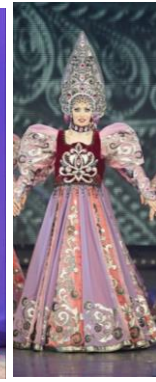
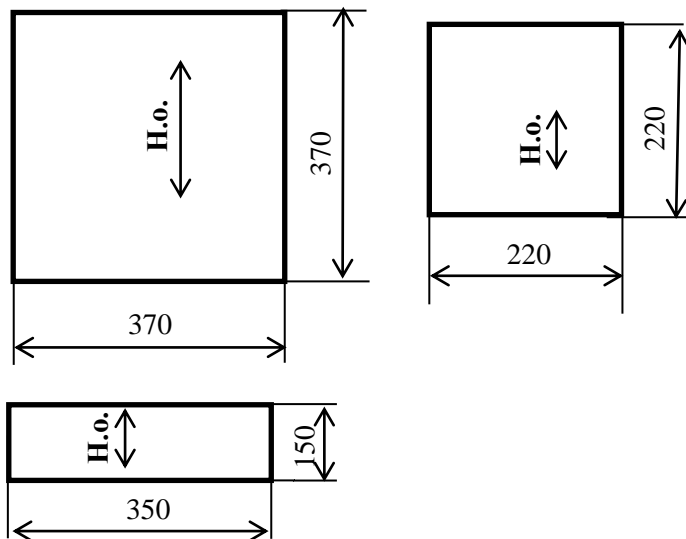
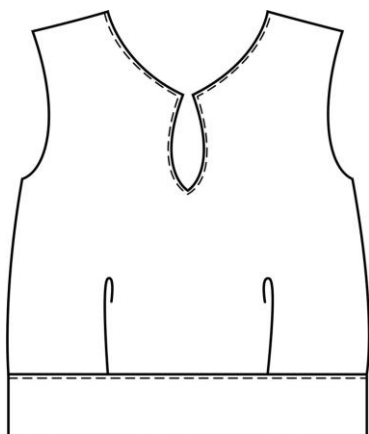
**10–11 класс. «Изготовление макета переда блузки в фольклорном стиле с вышивкой»**

Перед началом работы внимательно прочитайте задание, изучите объект труда, наличие материалов и приспособлений для работы, предоставленное в аудитории оборудование.

**Задание:** изготовить макет переда блузки с обработкой её горловины и фигурного выреза подкройной обтачкой. Нижний срез переда блузки обработать притачным поясом. Дополнить оформление детали сценического костюма уместным расположением вышитой составной композиции в фольклорном стиле, подчёркивающей конструктивные особенности фигурного выреза. Дополнить отделку пояса декоративными машинными строчками (хотя бы одной).

**Материалы и приспособления:**

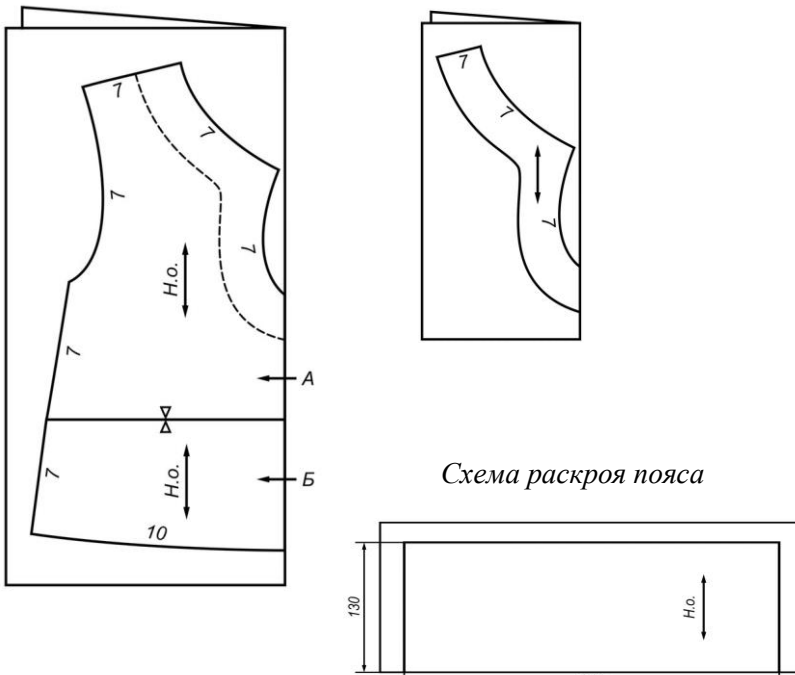
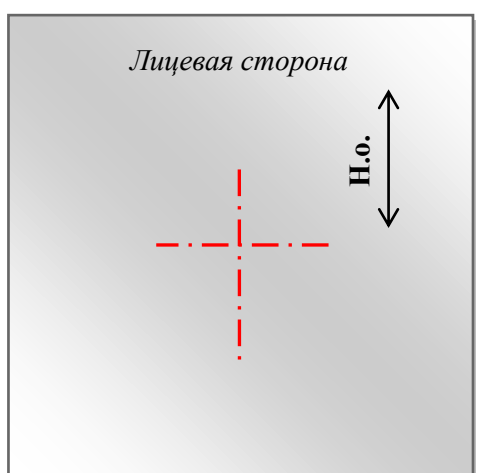
1. Основная ткань:
  - для переда блузки – 370 мм X 370 мм;
  - для подкройной обтачки – 220 мм X 220 мм;
  - для пояса 150 мм X 350 мм.
2. Клеевой флизелин (стабилизатор).
3. Нитки для вышивания.
4. Маленькие ножницы.


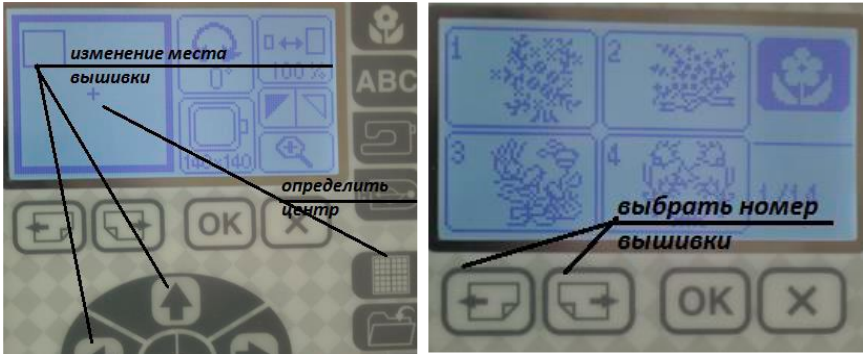




Главная задача сценического костюма – создавать внешнюю характеристику образа, а через неё раскрывать её внутреннюю сущность. Выполнение костюма для сцены часто требует широкого использования отделки и декорирования: характерная вышивка, аппликации, с добавлением в качестве отделки шнура, лент и параллельных декоративных машинных строчек – все это требует специальных технологий, материалов и оборудования. **Разработайте свой вариант** оформления сценического костюма составным вышитым дизайном. Прекрасным дополнением к нему будут служить оригинальные декоративные машинные строчки.

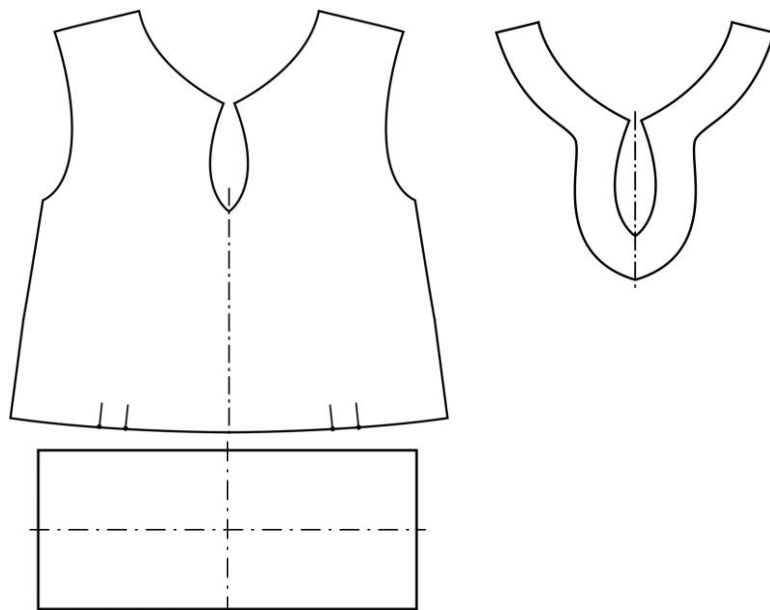


## Технологическая карта на изготовление макета переда блузки в фольклорном стиле с вышивкой

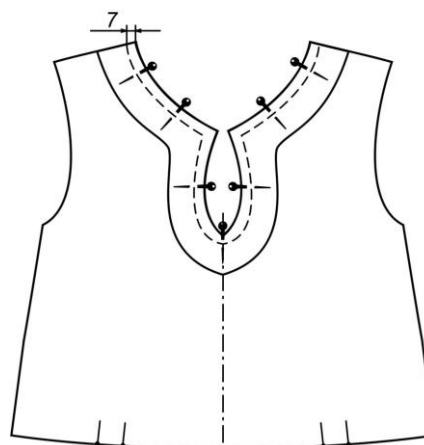
Описание операции	Графическое изображение
<p>1. Вырезать детали выкройки макета блузки (смотри листы № 7, 8). При раскладке выкроек детали блузки треугольные насечки должны быть соединены.</p> <p><b>Начинать работу с выполнения вышивки.</b></p> <p>Продумать стилевое и цветное решение вышиваемого мотива. Выполнить эскизы, если вам это необходимо.</p>	<p>Место для вашего эскиза</p>
<p>2. Познакомиться с особенностями раскроя:</p> <ul style="list-style-type: none"> <li>-перед блузки (выкройки А и Б);</li> <li>-обтачка для обработки горловины и фигурного выреза;</li> <li>-пояс.</li> </ul> <p>По нижнему срезу макета блузки дать припуск 10 мм. По всем остальным срезам переда блузки 7 мм.</p> <p>Размеры детали пояса – 130 мм X 310 мм (см. схему) даны с учетом припусков на швы. В готовом виде ширина пояса должна составить 55 мм x 310 мм, включая припуски в 10 мм по горизонтальным срезам пояса.</p>	 <p style="text-align: center;">Схема раскроя пояса</p>
<p>3. На образце основной ткани для раскроя переда блузки произвести обмеловку детали (<b>ориентировочно!</b>).</p> <p>Часть образца ткани, на которой после выполнения вышивки будет произведён раскрой <i>переда блузки</i>, подготовить к работе - определить место расположения вышивки, её центр.</p> <p>Убедиться, что ваша машинная вышивка позволит запялить пальцы, центр вышитого мотива будет соответствовать предложенному/задуманному месту расположения и в дальнейшем вся деталь может быть выкроена без проблем.</p> <p>Отметить центр/центры будущего мотива вышивки. При необходимости обозначить контуры <i>детали переда</i> прямыми смёточными стежками.</p> <p><b>Необходимо соблюдать условия:</b></p>	 <p style="text-align: center;">Лицевая сторона</p>

<ul style="list-style-type: none"> <li>- размер вышивки 45-65 мм,</li> <li>- смена цветов: 4 цвета,</li> <li>- расположение и характер мотива вышивки – по заданию.</li> </ul>	
<p>4.Продублировать часть детали, где будет произведена вышивка: наложить на изнаночную сторону детали клеевую поверхность прокладочной ткани (стабилизатор), закрепить булавками. Приутюжить с изнаночной стороны через проутюжильник, чтобы клеевая не приклеилась к утюгу.</p>	
<p>5.Подготовить швейную машину: верхнюю нить желательно отрегулировать немного слабее, чем нижнюю, чтобы нижней нити в процессе вышивки не было видно на лицевой стороне. Цвет верхней нити зависит от рисунка.</p>	
<p>6.На дисплее выбрать рисунок, если рисунок расположен не по центру вашего, изменить место вышивки с помощью курсора. Необходимо выполнить <b>УСЛОВИЯ:</b> выбранная вышивка или композиция, состоящая из нескольких элементов вышивки должны иметь параметры пункта 3.</p>	
<p>7.Запялить ткань в пальцы, установить их в машину, проверить информацию о вышивке:</p> <ul style="list-style-type: none"> <li>- размер;</li> <li>- время выполнения;</li> <li>- количество цветов.</li> </ul>	
<p>8. Нажать команду пуск и выполнить вышивку по задуманной композиции.</p>	
<p>9.Очистить вышитый рисунок от производственного мусора (удалить нитки, лишнюю клеевую и т.д.). Проутюжить вышитый рисунок, соблюдая технику безопасности при работе с утюгом и правила ВТО вышитых изделий.</p>	
<p>10. Согласно графическому изображению (смотри пункт 2) произвести раскрой, соблюдая направление долевой нити, заданные параметры и подготовить к сборке следующие детали:</p> <ul style="list-style-type: none"> <li>-перед блузки (уже с вышивкой);</li> <li>-обтачка для обработки горловины и фигурного выреза;</li> <li>-пояс.</li> </ul>	

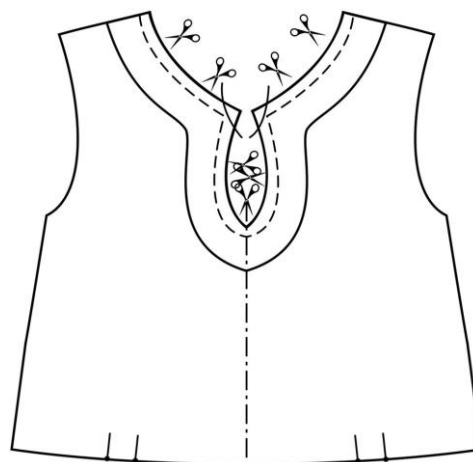
11. На выкроенных деталях прямыми сметочными стежками (или проутюживанием) наметить линии середины деталей, сгибы, контрольные линии и точки.



12. Приколоть, приметать обтачку к горловине, сложив детали лицевыми сторонами друг к другу. Обтачать срез горловины и фигурный срез шириной шва 7 мм. Строчку вести по обтачке.

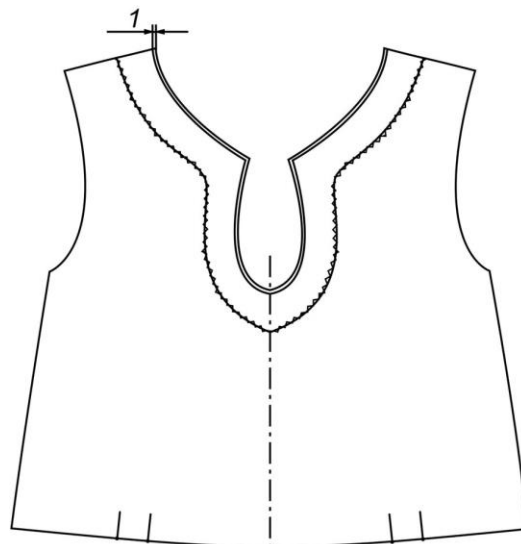


13. Надсечь срезы деталей в местах скруглений, в уголке фигурного выреза (на осевой линии середины переда), не доходя до шва 1–2 мм, отсечь излишки ткани в уголках.

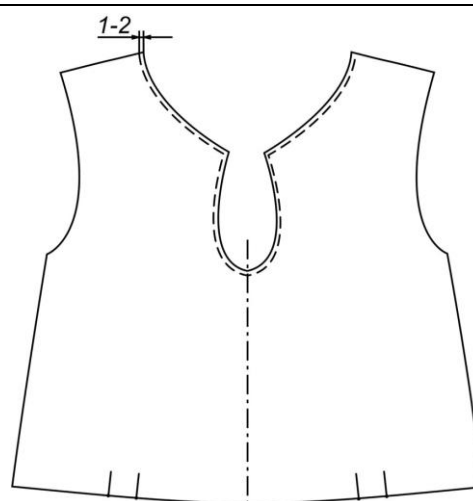




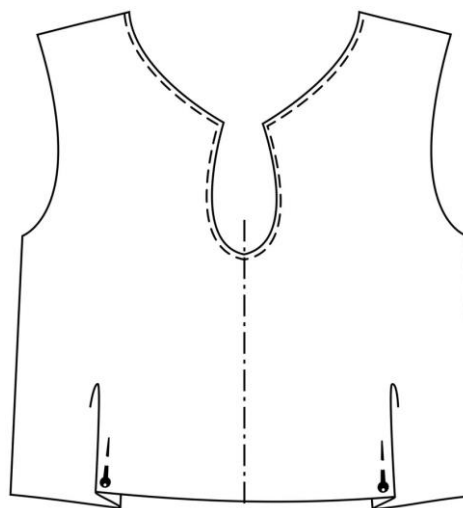
14. Отогнуть обтачку на изнаночную сторону макета переда блузки, тщательно выправив уголки. Выметать кант со стороны обтачки величиной до 1 мм или на ребро. Обработать отлетной срез обтачки зигзагообразной строчкой. Подобрать оптимальную длину и ширину зигзагообразной строчки. Проутюжить.



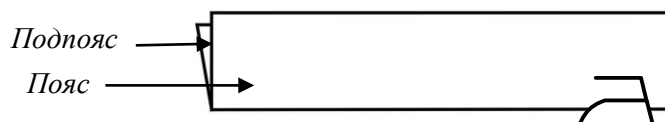
15. Отстрочить шириной шва 1–2 мм по краю горловины и фигурному вырезу. Строчку вести по лицевой стороне детали переда. Проутюжить.



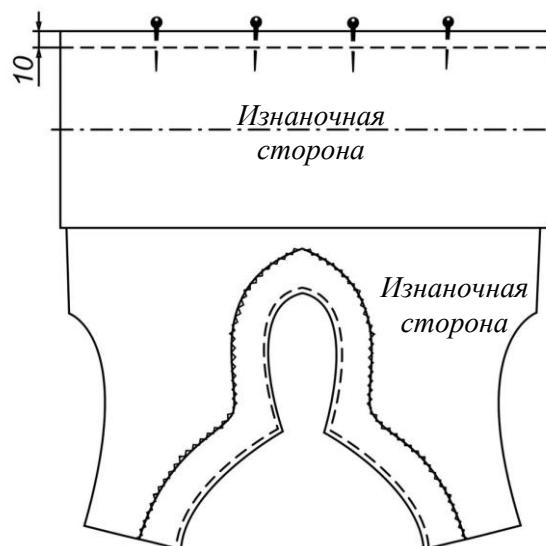
16. По нижнему срезу переда блузки заложить складки по намеченным линиям. Закрепить их булавками.



17. Подготовить деталь пояса к обработке. Сформировать сгиб с помощью утюга, определив: пояс (уже с декором) и подпояс.

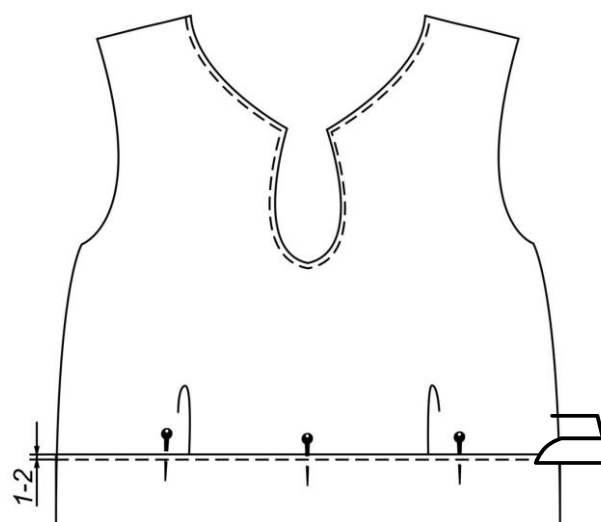


18. Лицевой стороной пояс расположить на изнаночной стороне переда блузки. Совместить срез подпояса и нижний срез блузки. Приколоть, при необходимости наметать. Настрочить шириной шва 10 мм.



19. Отогнуть пояс на лицевую сторону изделия. Выправить шов настрачивания. Сложить пояс по сформированному сгибу.

Подогнуть верхний срез пояса на 10 мм внутрь. Приколоть, наметать, чуть перекрывая предварительную строчку настрачивания. Проложить машинную строчку по поясу шириной шва 1–2 мм. Выполнить окончательную влажно-тепловую обработку изделия.



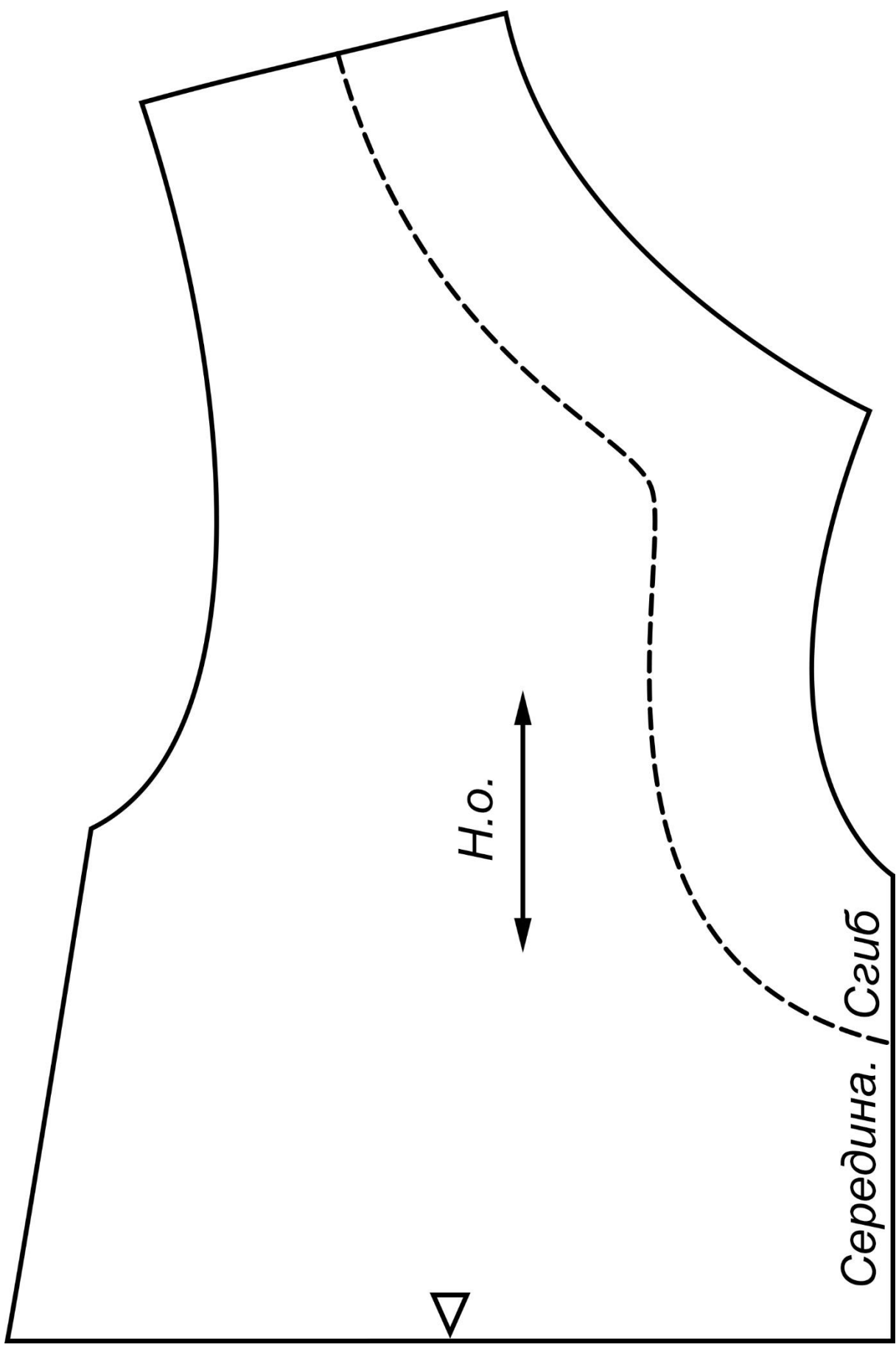
Особые замечания: \_\_\_\_\_

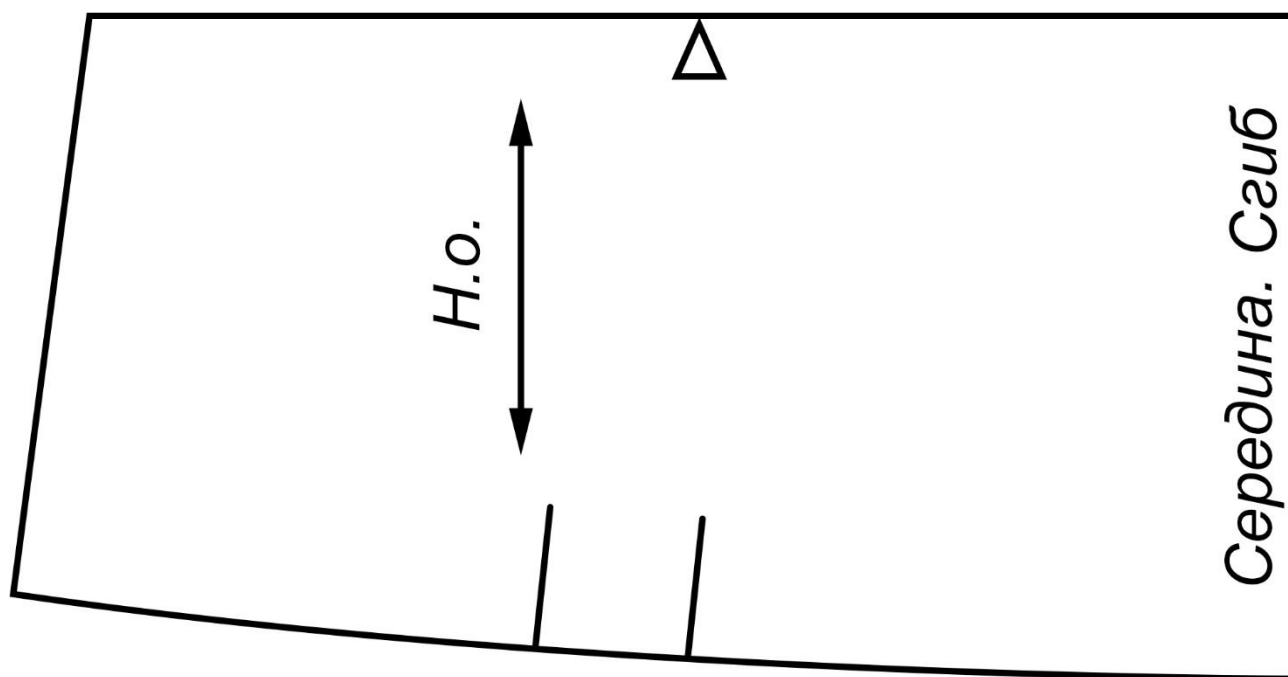
Отметка о несоблюдении безопасных приемов труда: \_\_\_\_\_

Отметка об отсутствии правильной организации рабочего места и формы: \_\_\_\_\_



Выкройка макета переда блузки (верхняя часть А)





## «Технологическая карта на изготовление макета переда блузки в фольклорном стиле с вышивкой»

Критерии оценки		Баллы	Факт
<b>Технические условия на изготовление макета блузки</b>		<b>10</b>	
1	Детали выкроены с учетом направления Н. О., в соответствии с предложенным шаблоном (без искажения формы); с заданными припусками; с правильным определением лицевых сторон (да/нет)	0,5	
2	Симметричность детали (уголки, по линии горловины, по линии фигурного выреза, по линии плеча, проймы, линии бока, поясу) (да/нет)	1	
3	Высота изделия по оси симметрии от уголка фигурного выреза по осевой линии переда до сгиба пояса 225мм±5мм (да/нет)	0,5	
4	Ширина изделия (в сложенном виде) от уголка фигурного выреза на осевой линии середины переда до вертикали (от нижней точки линии проймы вниз) 150 мм±5мм (да/нет)	0,5	
5	Высота пояса 55 мм±2мм, во всех местах одинакова (да/нет)	0,5	
6	Длина пояса 310 мм±4мм (да/нет)	0,5	
7	Качественная обработка пояса (по модели, отделочная строчка по верхнему срезу 1–2 мм, ровная, с ш.ш 1-2 мм, одинакова во всех местах) (да/нет)	0,5	
8	Расположение складок симметрично, с правильным учётом направления, глубина складок одинакова (да/нет)	1	
9	Качество обработки подкройной обтачкой (ширина обтачного шва 7 мм±1 мм и везде одинакова; ширина обтачки по модели 30 мм±2 мм и везде одинакова; обтачной шов выметан с кантом 1 мм/на ребро и аккуратно; рассечки выполнены, в том числе в уголке фигурного выреза (на осевой линии середины переда), излишки ткани в уголках отсечены, уголки тщательно выправлены, ВТО присутствует) (да/нет)	2,5	
10	Качество зигзагообразной строчки по отлетному срезу обтачки, зигзагообразная строчка обтачки выполнена на отлёте (да/нет)	0,5	
11	Отделочная строчка по срезу горловины и фигурному вырезу (ровная, с ш.ш 1–2 мм, одинакова во всех местах) (да/нет)	1	
12	Окончательная отделка выполнена (нити временного назначения удалены, наличие закрепок с их оптимальной длиной) (да/нет; (5-7) ±1 мм)	0,5	
13	Качество окончательной влажно-тепловой обработки (да/нет)	0,5	
<b>Организация работы по выполнению вышивки и окончательная отделка</b>		<b>5</b>	
14*	Грамотная работа с программой машины (выбор рисунка и задание правильных размеров, размещение по центру композиции, заправка машины), уверенное устранение проблем, недочётов (да/нет)	0,5	
15	Правильное определение центра намеченной вышивки в готовой работе (да/нет)	0,5	
16	Грамотное и уместное композиционное решение вышитого дизайна (с учётом расположения вышивки относительно линий контура переда блузки; подчёркивает конструктивные особенности фигурного выреза изделия; размер вышивки согласован с размером детали изделия (не больше 45-65 мм ± 5 мм); по условию задания - соответствует заявленному в задании направлению (поддерживает фольклорный стиль сценического костюма); 4 цвета ниток) (да/нет)	2	
17	Выполненный дизайн вышивки оригинален, обладает определённой сложностью (например, состоит из нескольких дизайнов - композиция составная) (да/нет)	1	
18	Декоративная машинная строчками (хотя бы одна) на детали пояса присутствует (да/нет)	0,5	
19	Качество вышивки (строчка не стянута, нет перекрывания вышитых мотивов) (да/нет)	0,25	
20	Внешний вид (цветосочетания ниток и ткани; аккуратность вышивки и качество выполненной работы, в том числе с изнаночной стороны) (да/нет)	0,25	
Итого:		15	

\* Выставляется во время выполнения практической работы

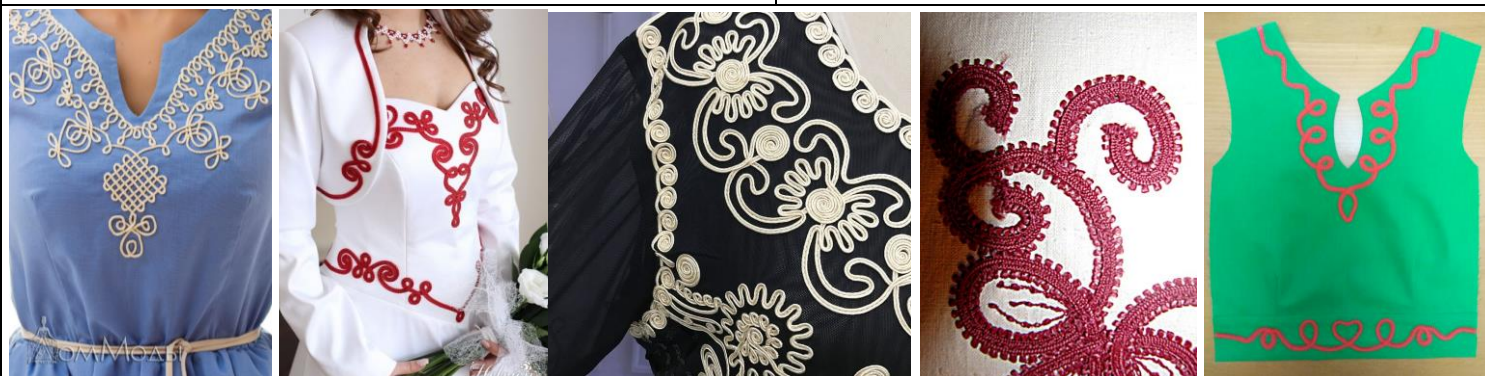
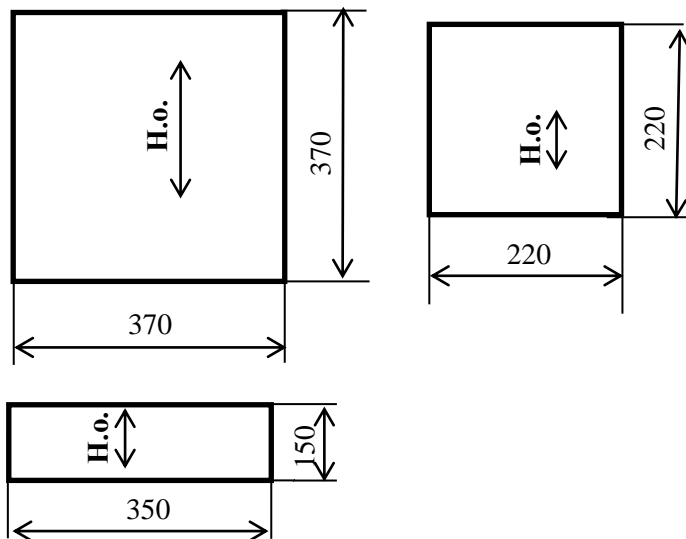
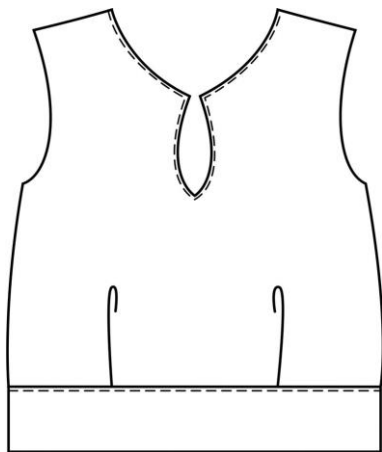
**10–11 класс. «Изготовление макета переда блузки в фольклорном стиле»**

Перед началом работы внимательно прочитайте задание, изучите объект труда, наличие материалов и приспособлений для работы, предоставленное в аудитории оборудование.

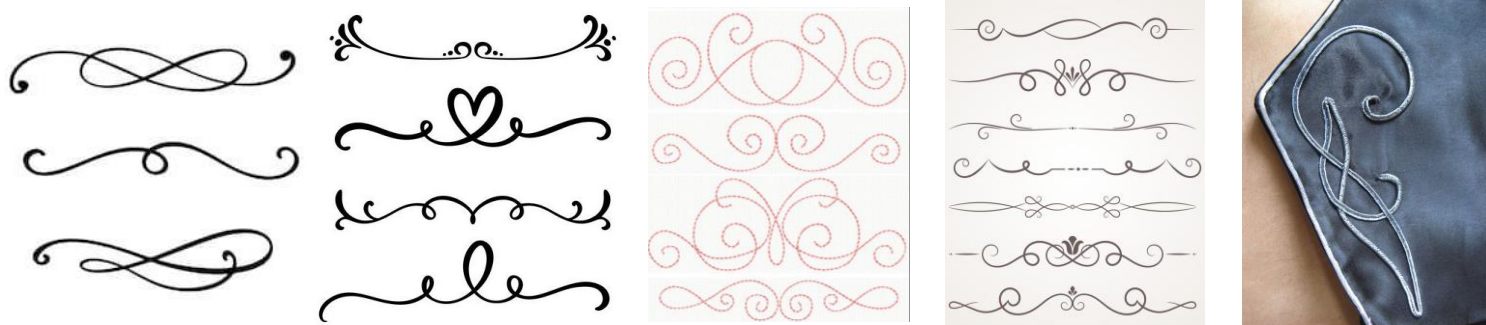
**Задание:** изготовить макет переда блузки с обработкой её горловины и фигурного выреза подкройной обтачкой. Нижний срез переда блузки обработать притачным поясом. Дополнить оформление блузки (по горловине, фигурному вырезу и детали пояса) настроенной тесьмой «сороконожка», которая явно поддержит фольклорный стиль сценического костюма.

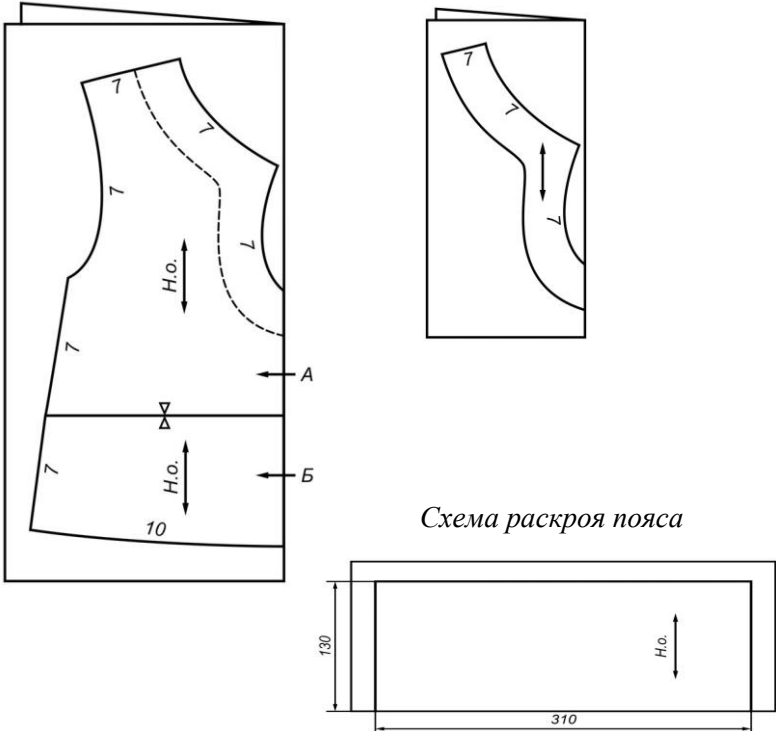
**Материалы и приспособления:**

1. Основная ткань:
  - для переда блузки – 370 мм X 370 мм;
  - для подкройной обтачки – 220 мм X 220 мм;
  - для пояса 150 мм X 350 мм.
2. Тесьма «сороконожка» – 2 м.
3. Лист портновской копировальной бумаги А5.
4. Лист кальки А4.

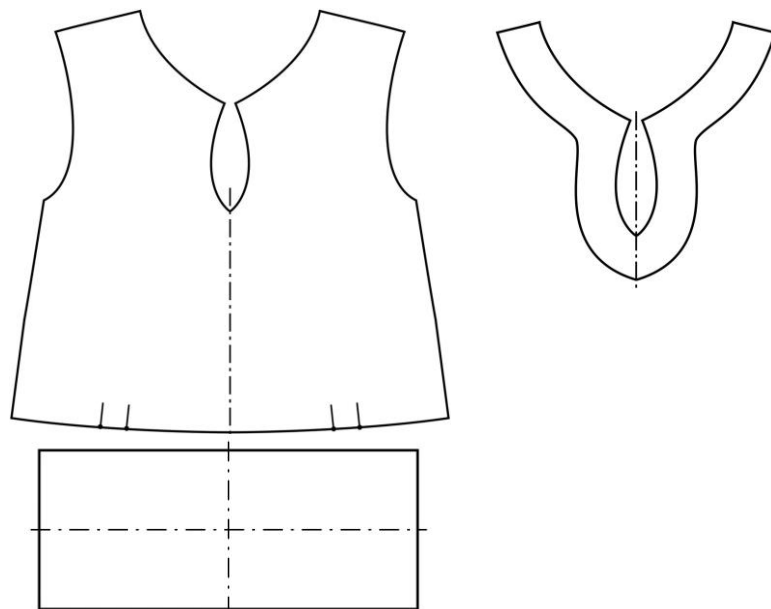


Главная задача сценического костюма – создавать внешнюю характеристику образа, а через неё раскрывать её внутреннюю сущность. Выполнение костюма для сцены часто требует широкого использования отделки и декорирования: вышивка шнуром, сутажом, тесьмой и лентами, аппликации, особые детали и элементы – все это требует специальных технологий и материалов. Именно тут на помощь приходит отделочный материал - тесьма «сороконожка». Это специальный шнур, который по бокам имеет реснички, напоминающие лапки насекомого. Обратите внимание на вдохновляющие этюды, **разработайте свой стилизованный вариант оформления декором** и выполните его на деталях макета переда блузки.



Описание операции	Графическое изображение
<p>1. Продумать характер расположения тесьмы на деталях макета блузки (выполнить предварительный эскиз), особенности крепления, степень изогнутости линий. Определить место расположения мотива. Разработать свой эскиз/линию настрачивания отделки в натуральную величину (использовать для этого листы на стр. № 8, 9) с учётом длины предоставленной тесьмы, конструктивных срезов блузки, масштаба и текста задания. Обратит внимание на величину припуска по конструктивным линиям деталей.</p> <p>Для переноса мотива декора и соблюдения симметричности воспользуйтесь копировальной бумагой/калькой. Определите порядок выполнения работы для каждой из деталей изделия.</p> <p>Рекомендуем выбирать эффектные, но лаконичные линии настрачивания тесьмы и <b>не задерживаться на этом этапе!</b> Работу рекомендуем начать с декора.</p> <p><b>Внимание! При выполнении ВТО тесьмы быть внимательным, пользоваться проутюжильником или ВТО производить с изнаночной стороны!</b></p>	<p style="text-align: center;"><i>Место для Вашего эскиза</i></p>
<p>2. Вырезать детали выкройки макета переда блузки (смотри листы № 6, 7). При раскладке выкроек детали блузки совместить треугольные насечки.</p>	
<p>3. Произвести раскрой деталей блузки, соблюдая направление долевой нити и заданные параметры:</p> <ul style="list-style-type: none"> <li>- перед блузки (выкройки А и Б);</li> <li>- обтачка для обработки горловины и фигурного выреза;</li> <li>- пояс.</li> </ul> <p>По нижнему срезу макета блузки дать припуск 10 мм. По всем остальным срезам переда блузки 7 мм.</p> <p>Размеры детали пояса – 130 мм X 310 мм (см. схему) даны с учетом припусков на швы. В готовом виде ширина пояса должна составить 55 мм x 310 мм, включая припуски в 10 мм по горизонтальным срезам пояса.</p>	 <p style="text-align: center;"><i>Схема раскроя пояса</i></p>

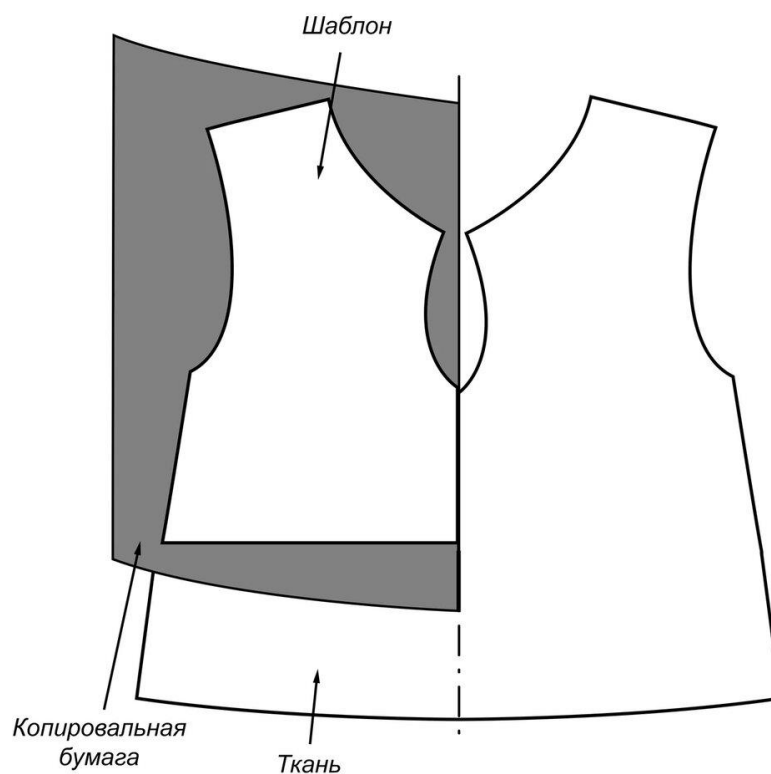
4. На выкроенных деталях прямыми сметочными стежками (или проутюживанием) наметить линии середины деталей, сгибы, контрольные линии и точки.



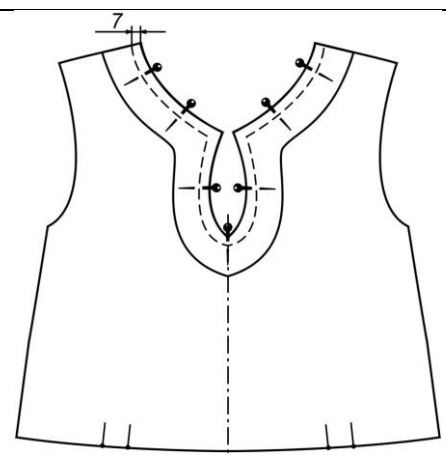
5. Используя листы №8 и №9, копировальную бумагу/лист кальки, перенести линии настрачивания тесьмы на деталь макета блузки и на пояс (сначала на одну половину, затем зеркально на другую). **Во избежание грязных отпечатков от копировальной бумаги, работайте аккуратно!**

Работу с декором организовать по плану:

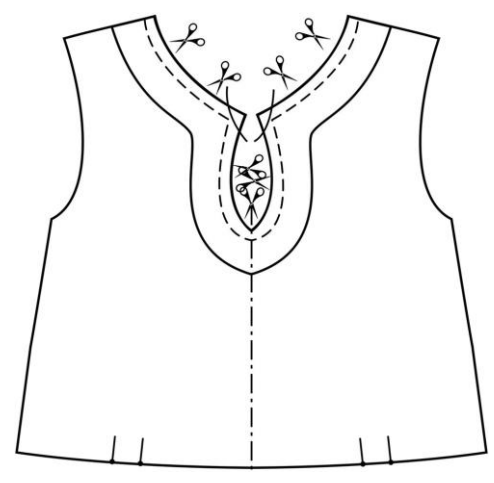
- разработать на шаблонах эскизы декора (стр.8, 9);
- вырезать шаблоны с эскизами декора;
- расположить шаблон с декором на лицевой стороне изделия, совместив линии середины, сгиб;
- разместить под шаблон с эскизом декора копировальную бумагу, аккуратно приколоть булавками по линии плеча, проймы..., проверив на совмещение контурных и осевых линий;
- перевести линию настрачивания тесьмы непосредственно на ткань;
- приметать тесьму, припосаживая её в местах изгиба, слегка приутюжить, настрочить;
- удалить нити временного назначения;
- проутюжить места настрачивания тесьмы с изнаночной стороны.



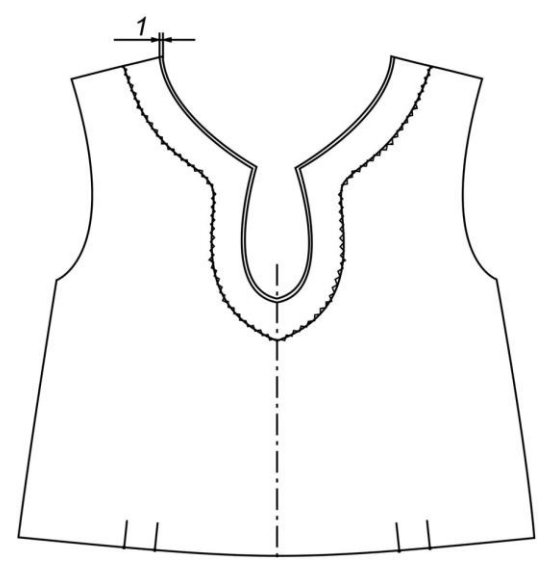
6. Приколоть, приметать обтачку к горловине, сложив детали лицевыми сторонами друг к другу. Обтачать срез горловины и фигурный срез шириной шва 7 мм. Строчку вести по обтачке.



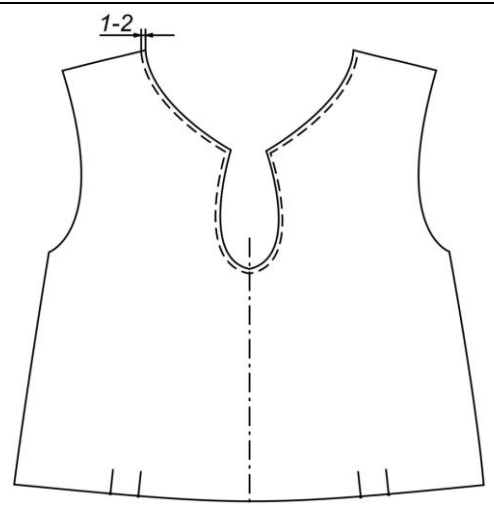
7. Надсечь срезы деталей в местах скруглений, в уголке фигурного выреза (на осевой линии середины переда), не доходя до шва 1–2 мм, отсечь излишки ткани в уголках.



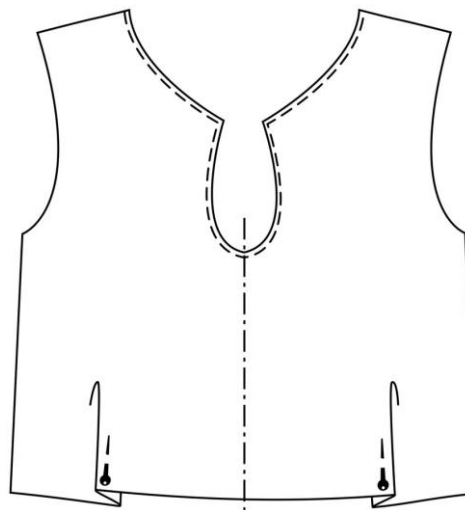
8. Отогнуть обтачку на изнаночную сторону макета переда блузки, тщательно выправив уголки. Выметать кант со стороны обтачки величиной до 1 мм или на ребро. Обработать отлетной срез обтачки зигзагообразной строчкой. Подобрать оптимальную длину и ширину зигзагообразной строчки. Проутюжить.



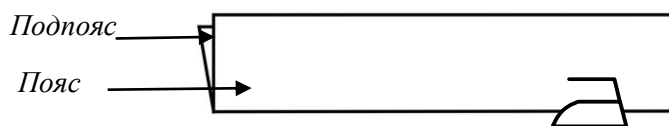
9. Отстрочить шириной шва 1–2 мм по краю горловины и фигурному вырезу. Строчку вести по лицевой стороне детали переда. Проутюжить.



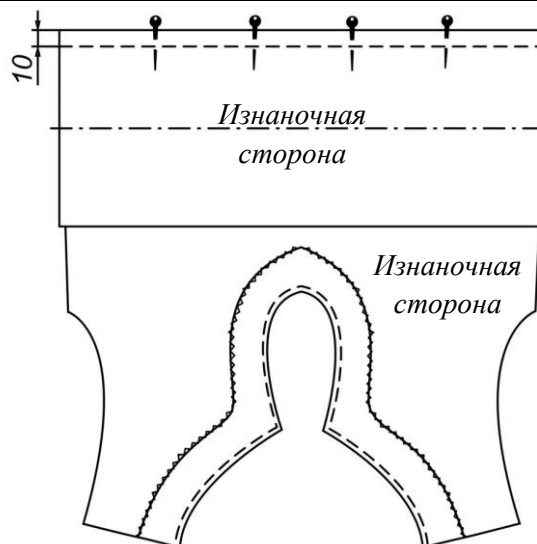
10. По нижнему срезу переда блузки заложить складки по намеченным линиям. Закрепить их булавками.



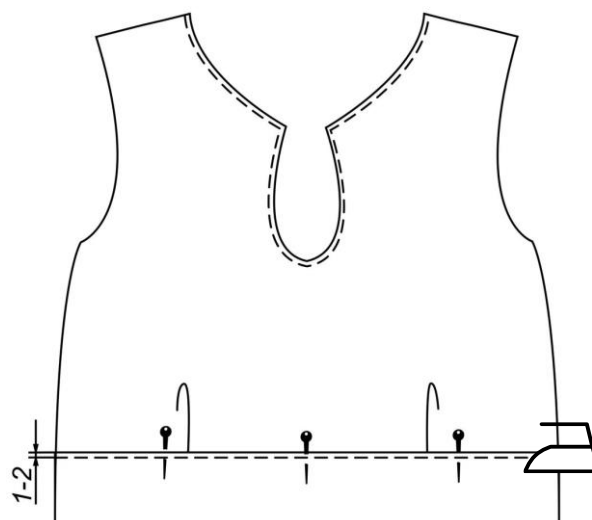
11. Подготовить деталь пояса к обработке. Сформировать сгиб с помощью утюга, определив: пояс (уже с декором) и подпояс.



12. Лицевой стороной пояс расположить на изнаночной стороне переда блузки. Совместить срез подпояса и нижний срез блузки. Приколоть, при необходимости наметать. Настрочить шириной шва 10 мм.



13. Отогнуть пояс на лицевую сторону изделия. Выправить шов настрачивания. Сложить пояс по сформированному сгибу. Подогнуть верхний срез пояса на 10 мм внутрь. Приколоть, наметать, чуть перекрывая предварительную строчку настрачивания. Проложить машинную строчку по поясу шириной шва 1–2 мм. Выполнить окончательную влажно-тепловую обработку изделия.

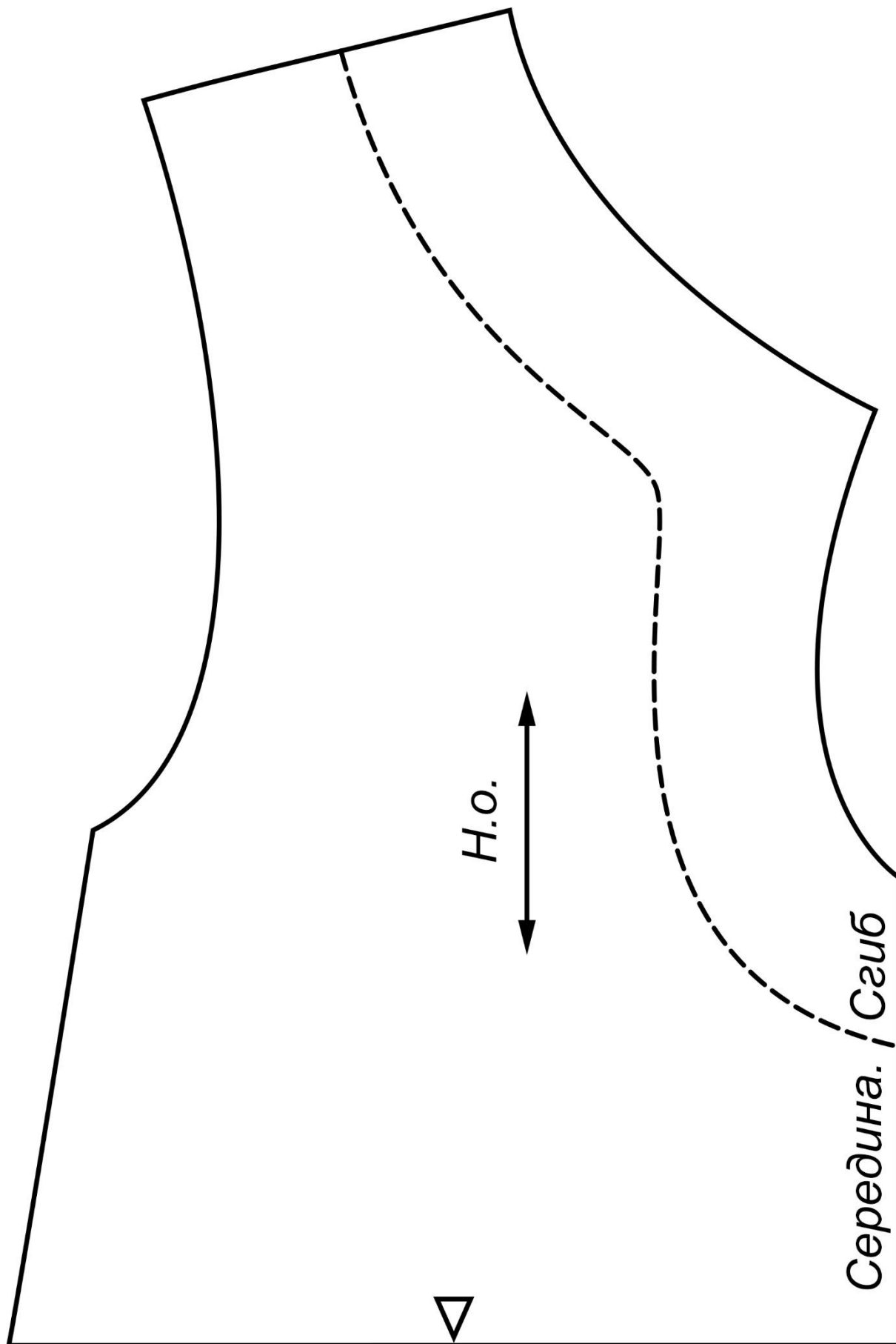


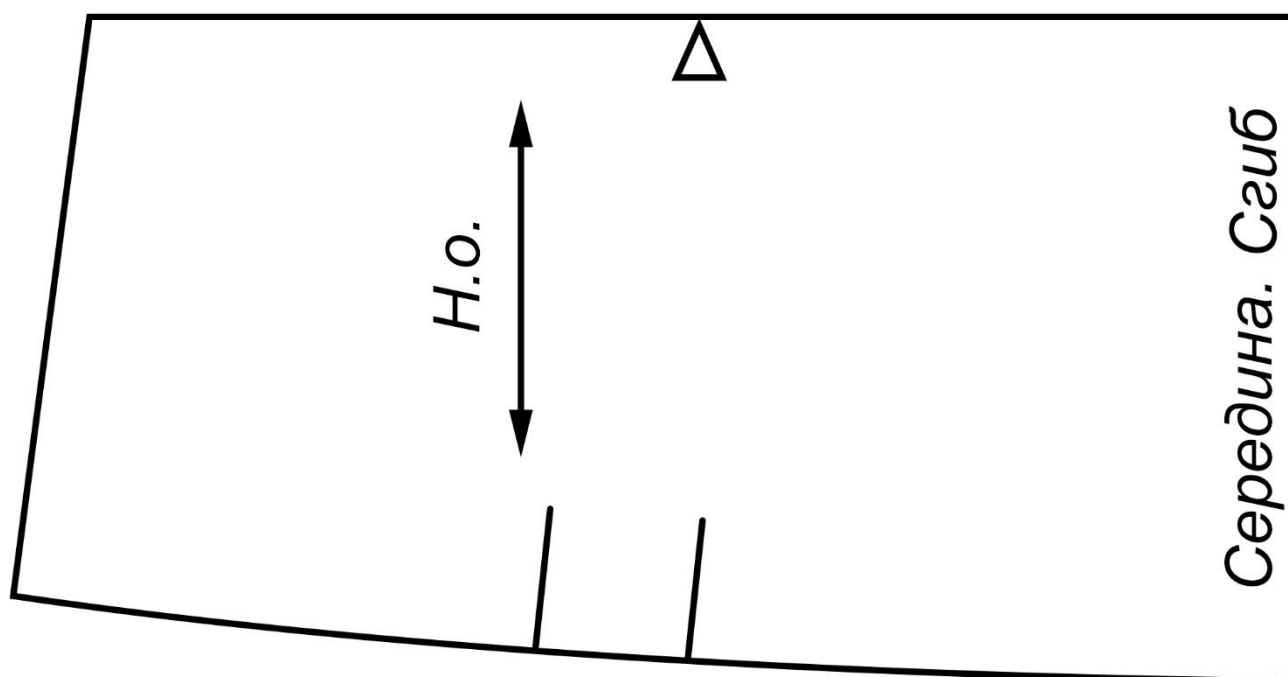
Особые замечания: \_\_\_\_\_

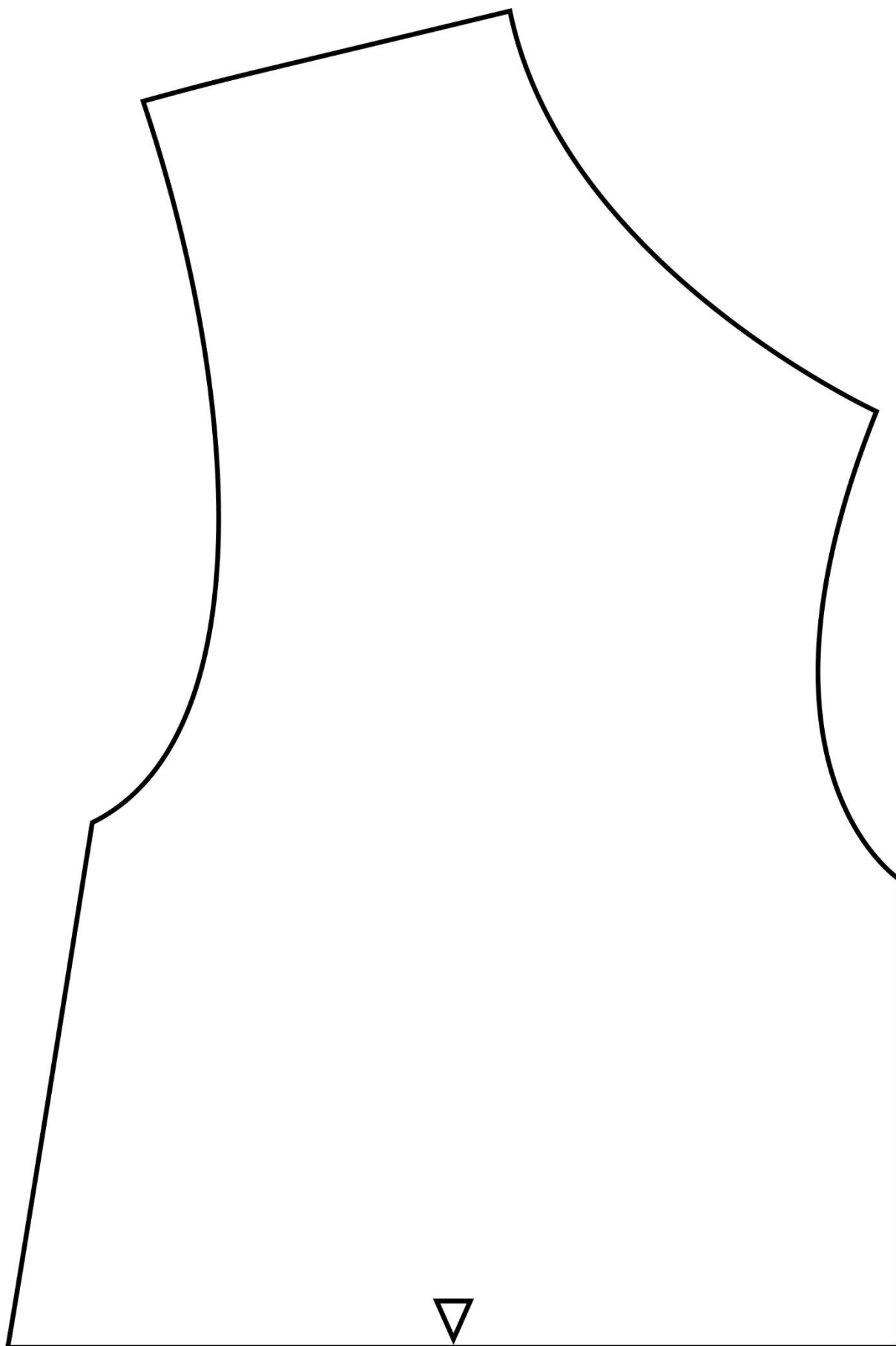
Отметка о несоблюдении безопасных приемов труда: \_\_\_\_\_

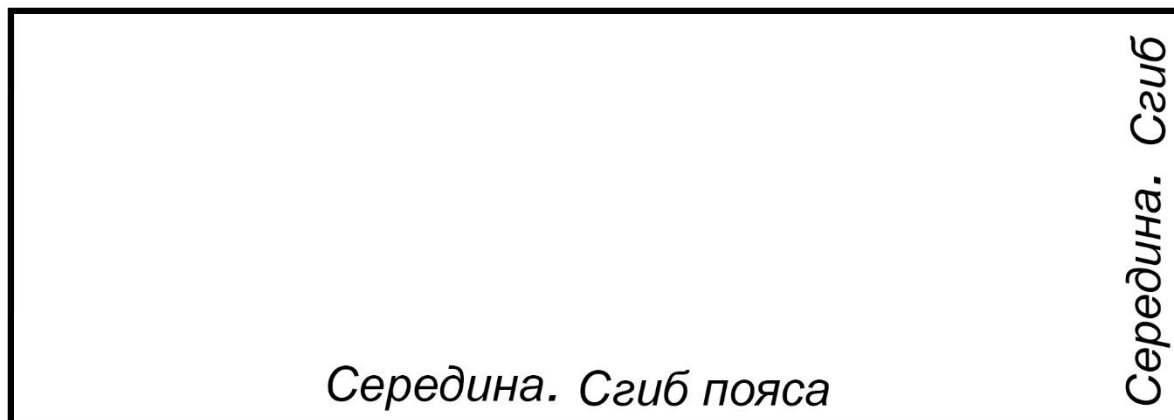
Отметка об отсутствии правильной организации рабочего места и формы: \_\_\_\_\_











## «Технологическая карта на изготовление макета переда блузки в фольклорном стиле»

Критерии оценки		Баллы	Факт
<b>Технические условия на изготовление макета блузки</b>		<b>10</b>	
1	Детали выкроены с учетом направления Н. О., в соответствии с предложенным шаблоном (без искажения формы); с заданными припусками; с правильным определением лицевых сторон (да/нет)	0,5	
2	Симметричность детали (уголки, по линии горловины, по линии фигурного выреза, по линии плеча, проймы, линии бока, поясу) (да/нет)	1	
3	Высота изделия по оси симметрии от уголка фигурного выреза по осевой линии переда до сгиба пояса 225мм±5мм (да/нет)	0,5	
4	Ширина изделия (в сложенном виде) от уголка фигурного выреза (на осевой линии середины переда) до вертикали (от нижней точки линии проймы вниз) 150 мм±5мм (да/нет)	0,5	
5	Высота пояса 55 мм±2мм, во всех местах одинакова (да/нет)	0,5	
6	Длина пояса 310 мм±4мм (да/нет)	0,5	
7	Качественная обработка пояса (по модели, отделочная строчка по верхнему срезу 1–2 мм, ровная, с ш.ш 1-2 мм, одинакова во всех местах) (да/нет)	0,5	
8	Расположение складок симметрично, с правильным учётом направления, глубина складок одинакова (да/нет)	1	
9	Качество обработки подкройной обтачкой (ширина обтачного шва 7 мм±1 мм и везде одинакова; ширина обтачки по модели 30 мм±2 мм и везде одинакова; обтачной шов выметан с кантом 1 мм/на ребро и аккуратно; рассечки выполнены, в том числе в уголке фигурного выреза (на осевой линии середины переда), излишки ткани в уголках отсечены, уголки тщательно выправлены, ВТО присутствует) (да/нет)	2,5	
10	Качество зигзагообразной строчки по отлетному срезу обтачки, зигзагообразная строчка обтачки выполнена на отлёте (да/нет)	0,5	
11	Отделочная строчка по срезу горловины и фигурному вырезу (ровная, с ш.ш 1–2 мм, одинакова во всех местах) (да/нет)	1	
12	Окончательная отделка выполнена (нити временного назначения удалены, наличие закрепок с их оптимальной длиной) (да/нет; (5-7) ±1 мм)	0,5	
13	Качество окончательной влажно-тепловой обработки (да/нет)	0,5	
<b>Характер оформления декором</b>		<b>5</b>	
14	Настроенный из предложенной тесьмы декор присутствует и поддерживает заявленную в задании тематику (фольклорный стиль сценического костюма) (да/нет)	0,5	
15	Разработанная линия настрачивания обладает определённой сложностью (с учётом задействованной в работе длины тесьмы, характера изогнутости, количества элементов) (да/нет)	1	
16	Линия настрачивания не искажена, симметрична (да/нет)	0,5	
17	Строчка настрачивания тесьмы аккуратная (петельки не задеты, с грамотным выбором длины стежка, с захватом (без пропусков), качественно, в том числе с изнаночной стороны) (да/нет)	1,5	
18	Перенос рисунка через копировальную бумагу осуществлён грамотно (аккуратно, без пятен, лишних проколов по полю макета переда блузки) (да/нет)	0,5	
19	Композиционное решение всех разработанных линии декора уместно, согласовано с размерами детали, с учётом расположения конструктивных срезов (без критически близкого расположения линии декора), с грамотным подбором цвета ниток (в тон тесьмы) (да/нет)	0,5	
20	Качество окончательной влажно-тепловой обработки отделки присутствует (да/нет)	0,5	
<b>Итого:</b>		<b>15</b>	