

ВСЕРОССИЙСКАЯ ОЛИМПИАДА ШКОЛЬНИКОВ  
ПО ИСКУССТВУ (МХК). 2023–2024 уч. г.  
МУНИЦИПАЛЬНЫЙ ЭТАП. 11 КЛАСС  
ОТВЕТЫ И КРИТЕРИИ ОЦЕНИВАНИЯ

**Максимальный балл за работу – 85.**

**Уважаемый участник!**

При выполнении заданий Вам предстоит работа, которую лучше организовывать следующим образом:

- внимательно прочитайте задание и посмотрите на предложенные Вам источники;
- если Вы не уверены в ответе, не волнуйтесь – в материале заданий очень часто содержатся важные детали, опираясь на которые Вы логически можете прийти к верному ответу;
- чётко распределяйте собственное время, обращая внимание на количество баллов за каждое задание.

За каждый правильный ответ Вы можете получить определённое членами жюри количество баллов, но не выше указанной максимальной оценки.

Сумма набранных баллов за все решённые вопросы – итог Вашей работы. Максимальное количество баллов – 85.

Задания считаются выполненными, если Вы вовремя сдали их членам жюри.

*Желаем успеха!*

### **Символические значения, связанные в искусстве с образом лестницы/ эскалатора.**

*В заданиях этого тура олимпиады вам предстоит поразмышлять о разных символических значениях, связанных в искусстве с образом лестницы/ эскалатора.*

*С лестницами мы сталкиваемся каждый день в обычной жизни. Они являются частью городского ландшафта и архитектуры здания, важным объектом общественных строений и пространств. Но с древности люди придавали лестницам особое значение, видели не только их утилитарные функции, но и мифопоэтическую образность. В разных культурах мы встречаем представление о лестнице, как о пути соединяющем (а иногда противопоставляющем) космогонические «вверх» и «низ». В такой системе координат лестница понимается как вертикальная ось, связывающая умерших с живущими; мир людей и мир богов; небо – землю – подземный мир. Причём существенными оказываются заложенные в структуре лестницы противоположные друг другу векторы движения: по лестнице можно и подниматься, и спускаться. Благодаря этим значениям возникают различные варианты религиозных сооружений, композиция и форма которых интерпретирует образ лестницы. Многие сюжеты варьируют тему лестницы и в христианской культуре; их отражения можно найти в архитектуре, в фресковой живописи, в иконописи.*

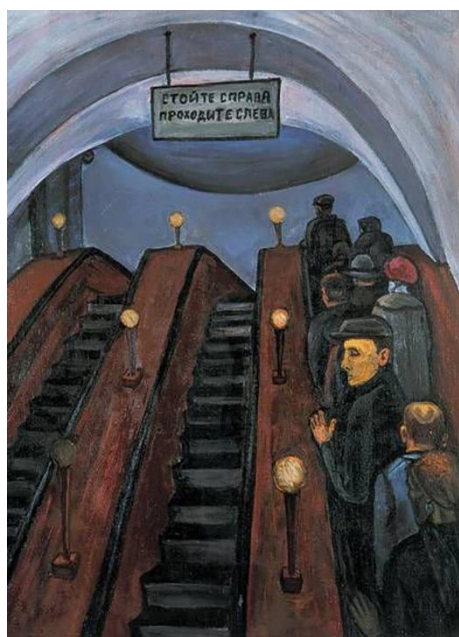
*В светском искусстве образ лестницы приобретает и другие значения, но сохраняет семантику пограничного пространства – перехода из жилища на улицу и наоборот с улицы в жилище, от внешнего к внутреннему и напротив от внутреннего к внешнему, от центра к периферии – от периферии к центру, движения снизу-вверх и сверху вниз и т.п.*

*Разнообразие символических смыслов соответствует и разнообразию форм, материалов и эстетических решений лестниц. А с развитием технических возможностей появляется и новый тип – движущаяся лестница, то есть эскалатор. В конце XIX и на протяжении всего XX века художники, архитекторы, скульпторы и режиссёры были увлечены молниеносно меняющимися технологическими идеями. Мир преображался, и эти изменения находили своё отражение в искусстве: то, что казалось далёким будущим, быстро становилось реальностью. Необходимость осваивать и связывать разные пространства, породила новые архитектурные жанры и требовала инновационных решений, а изобразительное искусство, театр, фотография и кинематограф метафорически осмысливали новшества: механизмы оказывались центральными героями произведений, сущностными элементами их образной системы. Таким важным героем стал и эскалатор. Подумать о функциональных, стилевых, метафорических и образных решениях эскалатора в архитектуре, живописи, кинематографе и предлагают Вам задания муниципального этапа олимпиады.*

### Задание 1

Перед вами пять картин с изображением спуска в метро, которые относятся к отечественной живописи советского периода. До некоторой степени они фиксируют изменения в восприятии этого технического новшества от десятилетия к десятилетию. На одной из них эскалатор – чудо пространственных перемещений, запечатлён в 1935 году, когда движущиеся лестницы впервые начали функционировать в московском метро на станциях глубокого залегания. На других полотнах фокус внимания смещён на людей, едущих на эскалаторе. В разных картинах движущийся эскалатор становится пространством мимолётных встреч, одинокого размышления, движения толпы и взаимодействия человека с механизмом.

**Посмотрите на работы, собранные в задании, и расположите их в хронологической последовательности – от самой ранней до самой поздней с точки зрения написания.**



1



2



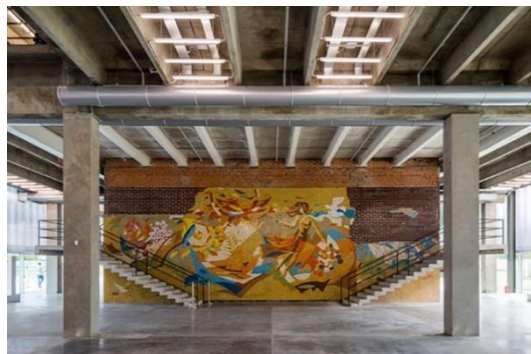
3



4



5



6

Ответ: 25314

За каждое правильное место в хронологическом ряду – 2 балла; всего – 10 баллов.

## Задание 2

В 1977 году в Париже было построено здание Центра современного искусства Жоржа Помпиду. Выигравшие конкурс архитекторы Ричард Роджерс, Ренцо Пьяно и Джанфранко Франчини решили сооружение в стиле хайтек, вынеся наружу все технические конструкции – трубопроводы, несущие фермы, лифты и эскалаторы.

Они стали внешней оболочкой, своего рода упаковкой для стеклянного параллелепипеда, в котором расположена экспозиция. Каждая из вынесенных наружу систем коммуникации, выкрашена в свой цвет: несущие конструкции в белый, вентиляционные трубы в синий, водопроводные в зелёный, электропроводка в жёлтый, а подъёмные механизмы – лифты и эскалатор, в красный. Наружный эскалатор становится важным элементом решения внешнего облика здания, прорезая один из фасадов яркой диагональю.

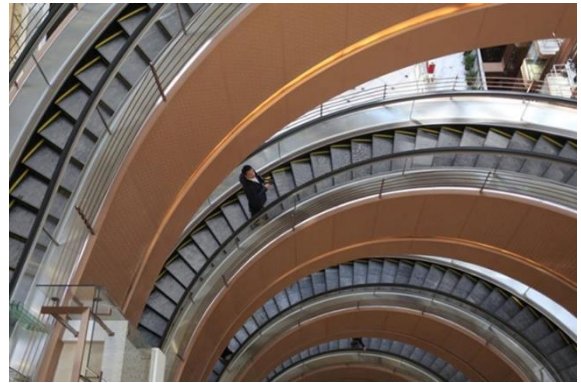
Войти в центр современного искусства можно только с помощью этого эскалатора, поднимающего посетителя на смотровую площадку и пятый этаж, где располагается начало экспозиции. Осматривая залы музея, зрители постепенно спускаются на нижние этажи, отданные огромной публичной библиотеке, кинозалу, театральной площадке и другим культурным учреждениям.

**Посмотрите на фотографии, собранные в задании и приглашающие вас пережить впечатления зрителя, входящего в Центр Помпиду. Выберите из представленных иллюстраций те снимки, которые относятся к этому сооружению. Соедините только выбранные вами снимки с числами, выстроив их в правильной последовательности как стоп-кадры, которые видит зритель, подходящий к музею, поднимающийся по эскалатору наверх, а затем спускающийся на нижние этажи.**

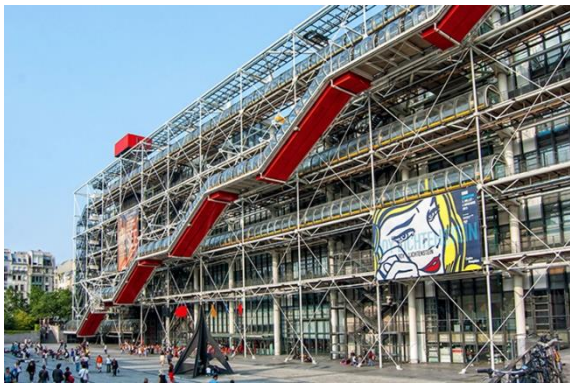
Всероссийская олимпиада школьников по искусству (МХК). 2023–2024 уч. г.  
Муниципальный этап. 11 класс. Критерии оценивания



1



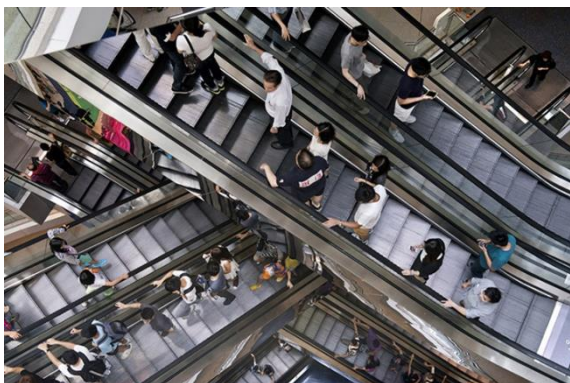
2



3



4

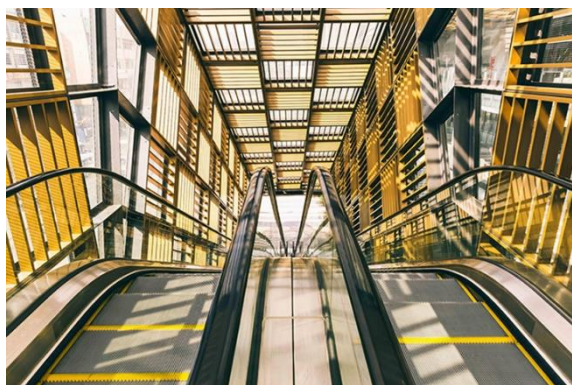


5



6

Всероссийская олимпиада школьников по искусству (МХК). 2023–2024 уч. г.  
Муниципальный этап. 11 класс. Критерии оценивания



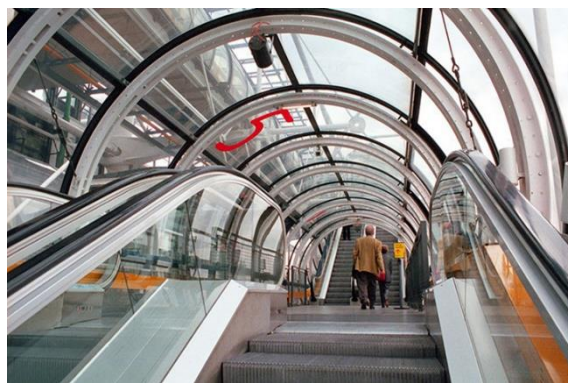
7



8



9



10

Ответ:

1	2	3	4	5	6	7	8	9	10
3	8	1	6	10	9	4			

За каждый правильный ответ – 2 балла, всего – 14 баллов.

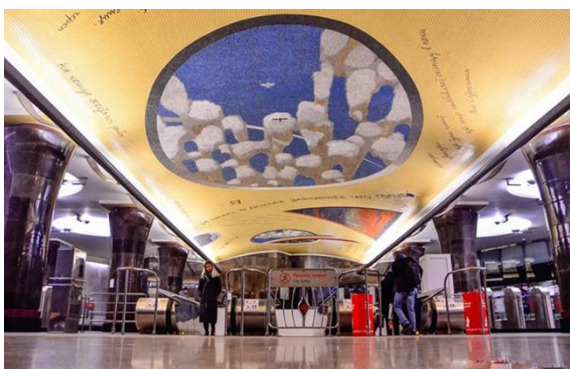
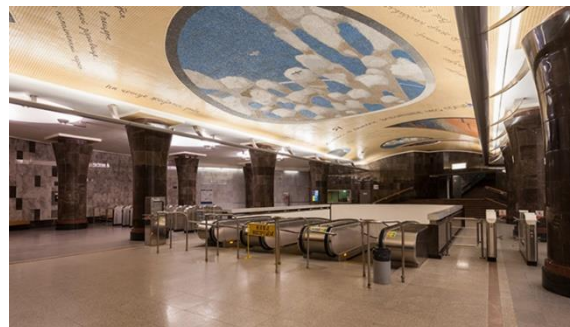
### Задание 3

Станция «Маяковская» московского метро открылась в 1938 году. Над её созданием работали выдающиеся мастера: архитектор Алексей Душкин, художник Александр Дейнека, мозаичист Владимир Фролов. В 2005 году у станции появился ещё один выход в город и новый – северный вестибюль (архитектор – Николай Шумаков, художник – Иван Лубенников). Художники начала XXI века внимательно и серьёзно отнеслись к уже существующей станции (1938 года) и сочиняли свой проект, учитывая эстетику и художественную концепцию предшественников.

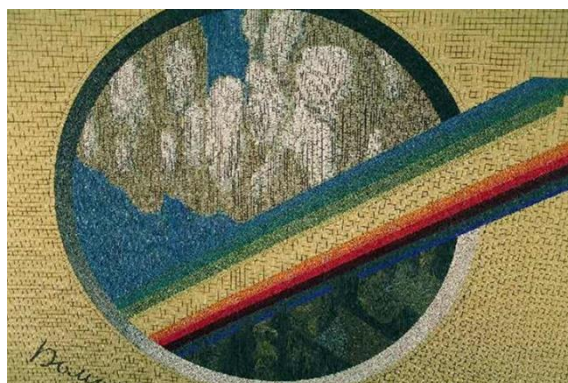
В этом задании Вам предстоит поразмышлять о стилевых особенностях и эстетических решениях северного вестибюля (2005) станции «Маяковская» (1938) и написать небольшое эссе-рассуждение о семантической, метафорической и образной роли эскалатора в пространственном построении этих, связанных между собою, архитектурных объёмов.

Посмотрите, пожалуйста, на иллюстрации, приведённые в задании. Перед Вами фотографии северного вестибюля (2005), общий вид станции «Маяковская» (1938) и мозаичные панно, расположенные на платформе (1938). Первоначально задумывалось 35 мозаик, объединённых темой «Сутки страны советов» (с последовательной сменой времени суток: утро-день-ночь-утро). Сейчас на станции «Маяковская» можно увидеть только 34 мозаичных панно. А в задании размещены 10 из них.

#### Станция Маяковская (Северный вестибюль)



Всероссийская олимпиада школьников по искусству (МХК). 2023–2024 уч. г.  
Муниципальный этап. 11 класс. Критерии оценивания



Эскиз оформления северного  
вестибюля

**Станция Маяковская**





**Мозаичные панно станции Маяковская**



1



2



3



4



5



6



7



8



9



10

Обратите внимание на композиционные решения станции и северного вестибюля; на пространственные концепции и декоративное оформление.

Где располагаются мозаичные панно, выполненные в 1938 году? Какой темой/темами (кроме «суток страны советов») они объединены? Какую роль играют мозаики в метафорической системе станции «Маяковская» (1938)?

Как связаны между собой художественные решения станции «Маяковская» (1938) и нового выхода метро (2005)? Где расположены мозаики северного вестибюля? Какие темы в них доминируют? Что общего и в чём различия в декоративном оформлении станции (1938) и северного вестибюля (2005)? Какие символические смыслы в архитектурных концепциях этих пространств приобретает эскалатор?

**Опираясь на вопросы и свои наблюдения, подумайте, какое место в образной структуре нового выхода станции «Маяковская» (2005) занимает эскалатор? В качестве ответа напишите небольшой связный текст (12–14 предложений).**

### **Критерии оценки письменного рассуждения**

Наличие тонких наблюдений, выявляющих существенные смыслы, в ответах на вопросы – **8 баллов.**

Умение делать обобщения и выводы на основе проанализированного материала – **10 баллов.**

**Всего за задание – 18 баллов**

## Задание 4

**НЕ ЗАБУДЬТЕ УКАЗАТЬ НОМЕР ВЫБРАННОГО ВАРИАНТА.**

### ВАРИАНТ 1

*Посмотрите фрагмент фильма «Я шагаю по Москве»:*  
<https://youtu.be/UEe4kdwTN88>.

Перед Вами финальный эпизод кинокартины «Я шагаю по Москве» 1963 года (автор сценария и стихов – Геннадий Шпаликов, режиссёр – Георгий Данелия, оператор – Вадим Юсов, композитор – Андрей Петров), стоп-кадры и текст песни, которая звучит в этом фрагменте фильма. «Я шагаю по Москве» – лирическая комедия – набросок, этюд – о молодости, дружбе, воздухе и лёгкости, влюблённости, беззаботности и, напротив, серьёзности и ответственности – о Москве и людях начала 1960-х годов.

Действие фильма разворачивается в течение одного дня в Москве. Один из героев картины – юноша по имени Коля (Никита Михалков) – работает (на строительстве метро), общается с трепетным и нервным другом Сашей (Евгений Стеблов), знакомится с начинающим писателем Владимиром Ермаковым (Алексей Локтев) своим ровесником, прилетевшим из Сибири, показывает ему Москву, и оба влюбляются в одну и ту же девушку – Алёну (Галина Польских).

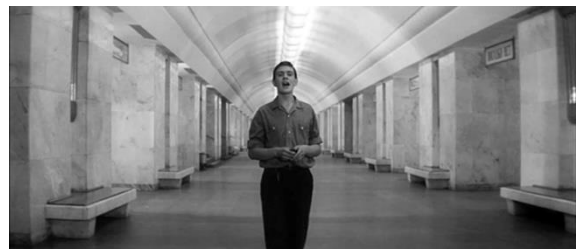
Действие заключительных эпизодов фильма происходит в московском метро – на платформе и на эскалаторе станции «Университет». В финале фильма герой Никиты Михалкова поёт песню на стихи Геннадия Шпаликова.

Посмотрите, пожалуйста, фрагмент фильма, стоп-кадры и прочитайте стихотворение – текст песни.

### Стоп-кадры «Я шагаю по Москве»



Всероссийская олимпиада школьников по искусству (МХК). 2023–2024 уч. г.  
Муниципальный этап. 11 класс. Критерии оценивания



\*\*\*

Бывает всё на свете хорошо,-  
В чём дело, сразу не поймёшь,-  
А просто летний дождь прошёл,  
Нормальный летний дождь.

Мелькнёт в толпе знакомое лицо,  
Весёлые глаза,  
А в них бежит Садовое кольцо,  
А в них блестит Садовое кольцо,  
И летняя гроза.

А я иду, шагаю по Москве,  
И я пройти ещё смогу  
Солёный Тихий океан,  
И тундру, и тайгу.

Над лодкой белый парус распушу,  
Пока не знаю, с кем,  
Но если я по дому загрузу,  
Под снегом я фиалку отыщу  
И вспомню о Москве.

*Геннадий Шпаликов*

Что происходит между героями в финале фильма? Обратите внимание на портреты, поведение, жесты, эмоциональные реакции; на движение персонажей в кадре. Подумайте, каким образом музыка влияет на драматургию эпизода?

В каком пространстве герои изображены? Как устроено это пространство? Что в нём необычно?

Как оператор Вадим Юсов снимает интерьер и эскалатор? Подумайте о точках съёмки, ракурсах, движении камеры, о свете, о крупных планах героев.

Как описано пространство в стихотворении Геннадия Шпаликова? Каким образом оно трансформируется? Как соотносятся пространство в киноизображении и в стихотворении? Какие символические смыслы возникают, благодаря взаимодействию поэтического и визуального текста? Каким образом эскалатор вписывается в метафорическую структуру эпизода?

**Опираясь на эти вопросы и свои наблюдения, напишите эссе-рассуждение (минимальный объём 200 слов) на тему «Образ эскалатора в метафорической системе финального эпизода фильма «Я шагаю по Москве».**

## ВАРИАНТ 2

*Посмотрите фрагмент фильма «Цвет белого снега»:*

[https://youtu.be/s56uTjhj\\_JU](https://youtu.be/s56uTjhj_JU).

Перед Вами финальный эпизод среднетражного чёрно-белого фильма 1970 года «Цвет белого снега» (режиссёры – Анатолий Васильев и Суламбек Мамилов, художественный руководитель кинокартины – Марлен Хуциев) и эпизод фильма «Питер FM» 2006 года (режиссёр – Оксана Бычкова).

Действие и одного, и другого фильма разворачиваются в Ленинграде/Петербурге. Оба фильма – своеобразные путешествия по городу. И оба фильма о зарождающейся любви.

«Цвет белого снега» – немного печальная и трогательная зарисовка о хрупкости возникающей любви. Героиня фильма – Надя (Марина Неёлова) работает контролёром в метро и знакомится со студентом-художником (Митя – Вадим Михеенко). Молодые люди встречаются, гуляют, разговаривают. Он рассказывает ей об искусстве, она робко думает о том, что не может быть ему интересна, тем более, что проходя утром в метро он её не узнаёт. И Надя предпочитает исчезнуть из митиной жизни. Теперь уже приходит его время размышлять, что же произошло.

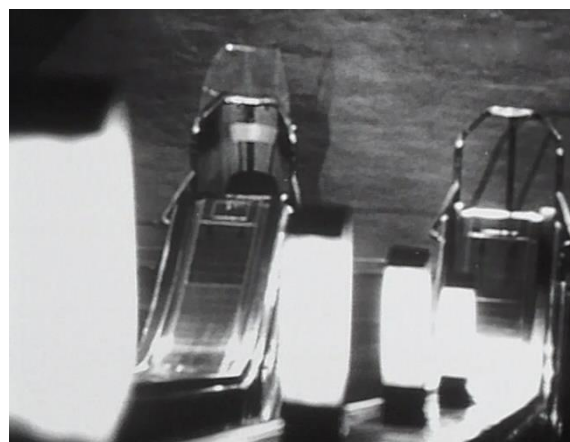
«Питер FM» – история случайного знакомства двух молодых людей – Маши (Екатерина Федулова) и Максима (Евгений Цыганов). Она – ведущая на радио; он – начинающий архитектор. Его оставила возлюбленная; она отменяет свадьбу, заканчивает многолетние отношения. Максим нашёл телефон Маши; и весь фильм герои договариваются о встрече, но что-то всё время им препятствует. При этом они постоянно сталкиваются друг с другом в разных точках города, но не подозревают об этом.

Посмотрите, пожалуйста, фрагменты фильмов.

### Стоп-кадры фильма «Цвет белого снега»

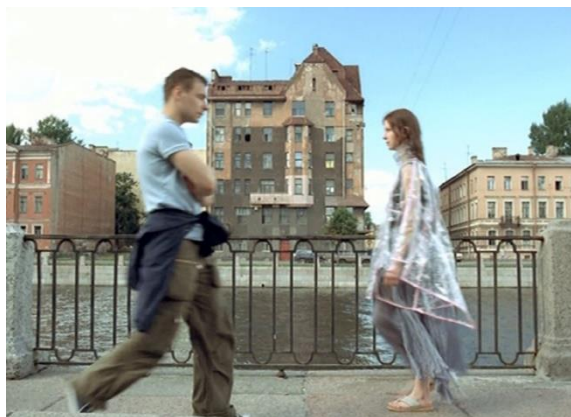


Всероссийская олимпиада школьников по искусству (МХК). 2023–2024 уч. г.  
Муниципальный этап. 11 класс. Критерии оценивания



*Посмотрите эпизод фильма «Питер FM»:*  
[https://youtu.be/ayRIHsqn\\_7c](https://youtu.be/ayRIHsqn_7c).

### Стоп-кадры «Питер FM»





Как представлены герои в эпизодах фильмов «Цвет белого снега» и «Питер FM»? Что происходит с героями? Обратите внимание на портреты, костюмы, поведение, жесты, эмоциональные реакции; на движение персонажей в кадре.

Каким образом музыка/песня влияет на драматургию эпизодов? Какие символические смыслы возникают, благодаря взаимодействию музыкального и визуального текста?

В каком пространстве герои изображены? Как устроено это пространство? Что в нём необычно? Как показан интерьер станции метро и эскалатор? Подумайте о точках съёмки, ракурсах, о движении камеры, о свете.

Какую роль в драматургическом и образном решении эпизодов играет эскалатор?

**Опираясь на эти вопросы и свои наблюдения, напишите эссе-рассуждение (минимальный объём 200 слов) на тему «Эскалатор в драматургической и образной системе финального эпизода фильма «Цвет белого снега» и эпизода фильма «Питер FM».**

**НЕ ЗАБУДЬТЕ УКАЗАТЬ НОМЕР ВЫБРАННОГО ВАРИАНТА.**

## **КРИТЕРИИ ОЦЕНКИ ПИСЬМЕННОГО РАССУЖДЕНИЯ**

Критерии оценки письменного рассуждения выстроены таким образом, чтоб в работах участников максимально высоко ценилось умение раскрыть и описать смысл художественного произведения через анализ средств выразительности.

При оценке работ следует руководствоваться следующими критериями:

### **А. Интерпретация и понимание**

Работа демонстрирует способность участника последовательно и обоснованно:

- сравнивать разнородные тексты
- видеть глубокие смыслы
- делать тонкие наблюдения для их выявления
- привлекать для выявления смыслов широкий круг ассоциаций.

**Максимальный балл: 22. Шкала оценок: 0–8–15–22**

### **В. Культурная эрудиция и знание терминологии**

Работа демонстрирует умение участника:

- корректно использовать понятийный аппарат без искусственного усложнения текста работы
- избегать фактических ошибок
- уместно демонстрировать знания из области истории культуры.

**Максимальный балл: 10. Шкала оценок: 0–4–7–10**

### **С. Создание текста**

В работе присутствует:

- постоянная опора на анализируемое произведение (цитаты, описание деталей, примеры и т. п.)
- композиционная стройность, логичность повествования
- стилистическая однородность.

**Максимальный балл: 8. Шкала оценок: 0–3–6–8**

### **Д. Грамотность**

В работе отсутствуют языковые, речевые и грамматические ошибки.

**Максимальный балл: 3. Шкала оценок: 0–1–2–3**

*Примечание:* Сплошная проверка работы по привычным школьным критериям грамотности с полным подсчётом ошибок не предусмотрена. При наличии в работе языковых, речевых и грамматических ошибок, серьёзно затрудняющих чтение и понимание текста (в среднем более 5 грубых ошибок на 100 слов), работа по этому критерию получает 0 баллов.

**ИТОГО: максимальный балл за задание – 43.**

## **ПОЯСНЕНИЕ ПРО ШКАЛУ ОЦЕНОК**

С целью снижения субъективности при оценивании работ предлагается ориентироваться на ту шкалу оценок, которая прилагается к каждому критерию. Она соответствует привычной для российского учителя четырёхбалльной системе: первая оценка – условная «двойка», вторая – условная «тройка», третья – условная «четвёрка», четвёртая – условная «пятёрка». Баллы, находящиеся между оценками, соответствуют условным «плюсам» и «минусам» в традиционной школьной системе.

Оценка за работу выставляется сначала в виде последовательности оценок по каждому критерию (ученик должен видеть, сколько баллов по каждому критерию он набрал), а затем в виде итоговой суммы баллов. Это позволит на этапе показа работ и апелляции сфокусироваться на обсуждении реальных плюсов и минусов работы.

**Максимальная оценка за работу – 85 баллов.**