

ВСЕРОССИЙСКАЯ ОЛИМПИАДА ШКОЛЬНИКОВ
ГЕОГРАФИЯ. 2023–2024 уч. г.
МУНИЦИПАЛЬНЫЙ ЭТАП. 8 КЛАСС
ОТВЕТЫ И КРИТЕРИИ ОЦЕНИВАНИЯ

Максимальный балл за работу – 200.

Тестовые задания

1. Какой учёный использует анемометр, психрометр, барометр?

- метеоролог
- гляциолог
- геоморфолог
- гидролог

2. Выберите верное утверждение.

- Земля вращается вокруг своей оси с востока на запад.
- **На экваторе продолжительность дня и ночи всегда равная.**
- В день зимнего солнцестояния Солнце стоит в зените над Северным тропиком.
- Вращение Земли вокруг Солнца – причина смены дня и ночи.

3. На карте какого масштаба изображение массива леса площадью 50 км² будет самым большим?

- 1 : 100 000
- **1 : 50 000**
- 1 : 250 000
- 1 : 400 000

4. Кто из землепроходцев первым вышел на тихоокеанское побережье Азии?

- **Иван Москвитин**
- Семён Дежнёв
- Ермак Тимофеевич
- Василий Поярков

5. Выберите верное утверждение о циклонах Северного полушария.

- В центре зона пониженного давления, воздух циркулирует по часовой стрелке.
- В центре зона повышенного давления, воздух циркулирует по часовой стрелке.
- **В центре зона пониженного давления, воздух циркулирует против часовой стрелки.**
- В центре зона повышенного давления, воздух циркулирует против часовой стрелки.

6. В каком ряду все географические объекты находятся на самом засушливом материке?

- оз. Титикака, вdp. Анхель, р. Парана, о. Маражо
- р. Ганг, г. Монблан, м. Пиай, оз. Балхаш
- р. Оранжевая, вp. Боделе, вdp. Виктория, оз. Танганьика
- **м. Йорк, р. Дарлинг, оз. Эйр, г. Косцюшко**

7. Выберите вариант, где верно указан тип климата для соответствующей территории.

- о. Тайвань – экваториальный
- о. Ирландия – умеренный муссонный
- **о. Сицилия – субтропический средиземноморский**
- о. Хонсю – субарктический морской

8. Выберите вариант, где все объекты относятся к одному бассейну стока.

- р. Усури, р. Селенга, р. Ока
- **р. Иртыш, р. Алдан, оз. Байкал**
- оз. Ильмень, р. Кама, р. Кубань
- р. Урал, оз. Селигер, р. Днепр

9. Выберите вариант, где все объекты относятся к Атлантическому океану.

- **Канарские острова, Бермудские острова, Огненная Земля**
- Аландские острова, Мальта, Соломоновы острова
- остров Пасхи, Малые Антильские острова, острова Зелёного Мыса
- Балеарские острова, Кипр, Коморские острова

10. Выберите вариант, где все объекты расположены на одном материке.

- **оз. Эри, р. Миссури, г. Денали**
- оз. Балхаш, р. Меконг, г. Котопахи
- оз. Ньяса, р. Муррей, г. Килиманджаро
- оз. Поопо, р. Парагвай, г. Казбек

11. Выберите правильное утверждение о материке, который исследовали Джон Кабот и Генри Гудзон.

- На материке отсутствует кайнозойская складчатость.
- Материк омывается всеми 4 океанами.
- По материк протекает самая длинная река мира.
- **На материке можно наблюдать и Солнце в зените, и полярный день.**

12. Выберите правильное утверждение для материка, где можно встретить бонобо, суриката, трубкозуба.

- Является крупнейшим по площади материком.
- На материке отсутствуют проявления рифтогенеза.
- По территории материка проходит линия перемены дат.
- **Является самым жарким материком.**

13. Какая из перечисленных горных систем самая старая?

- Кавказ
- Урал
- **Восточный Саян**
- Сихотэ-Алинь

14. Выберите объект, находящийся в зоне спрединга (раздвигания литосферных плит).

- **о. Исландия**
- о. Кюсю
- о. Новая Земля
- о. Калимантан

15. Выберите правильное соответствие «тип почв – природная зона».

- дерново-подзолистые почвы – степи
- каштановые почвы – широколиственные леса
- желтозёмы – смешанные леса
- **подзолистые почвы – тайга**

16. Как называются влажные экваториальные леса Южной Америки?

- кампос
- **сельва**
- пампа
- каатинга

17. Назовите языковую семью, к которой принадлежит второй по численности населения народ России.

- индоевропейская
- уральская
- северокавказская
- **алтайская**

18. Выберите верное утверждение о Москве.

- Москва расположена в зоне широколиственных лесов.
- В Москве преобладает умеренный морской тип климата.
- **Москва находится в области распространения дерново-подзолистых почв.**
- Москва расположена в области герцинской складчатости.

19. Какая характеристика относится к старейшему заповеднику России?

- создан для охраны крупной речной дельты
- **расположен в горной местности**
- является самым маленьким заповедником России
- большая часть территории находится на островах

20. Выберите верное утверждение.



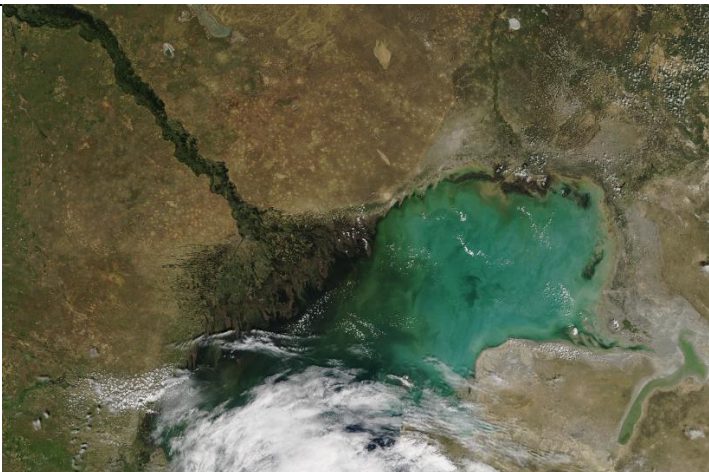
- Волга – самая длинная река России.
- Кавказ – единственная горная система России, где нет ледников.
- **Более чем на половине территории России распространена многолетняя мерзлота.**
- Онежское озеро – самое большое в России.

За правильный ответ начисляется 2 балла.
Максимальный балл за тестовую часть – 40.

Задача 1

21. Установите соответствия между спутниковыми снимками устьевых участков крупных российских рек и названиями этих рек.

Список рек: Обь, Волга, Енисей, Амур, Яна, Лена, Ангара, Печора, Северная Двина, Днепр, Нева, Кама.

Река № 1	Река № 2
	
Река № 3	
	

Ответ: река № 1 – Лена; река № 2 – Обь; река № 3 – Волга (по 3 балла за каждый верный ответ, итого 9 баллов).

22. Перед вами представлены разные варианты оформления гидрографов. Подберите верные гидрографы для определённых вами рек 1–3. В ответе укажите буквы гидрографа.



Ответ: река № 1 – Б; река № 2 – А; река № 3 – В (по 2 балла за каждый верный ответ, итого 6 баллов).

23-25. Выберите из списка по пять правильных утверждений для каждой реки 1–3.

- 1) Впадает в единственное внутреннее море самого холодного океана.
- 2) Это самая длинная река в пределах России.
- 3) Относится к бассейну внутреннего стока.
- 4) Берёт начало на холмисто-моренной возвышенности.
- 5) Самая длинная река страны, если учитывать длину её крупнейшего притока.
- 6) Протекает по территории самого большого по площади субъекта РФ.
- 7) Исток – самое глубокое озеро мира.
- 8) Протекает по территории, в основании которой лежит молодая платформа.
- 9) Является самой длинной рекой части света, по территории которой она протекает.
- 10) В бассейне этой реки зафиксирована максимальная мощность многолетней мерзлоты.
- 11) Протекает через субъекты РФ, в которых расположены крупнейшие в стране запасы нефти и природного газа.
- 12) Берёт начало в горах байкальской складчатости.
- 13) Высота устья реки находится ниже уровня моря.
- 14) Принимает притоки, берущие начало с гор герцинской складчатости.
- 15) Относится к бассейну самого большого по площади океана Земли.
- 16) Эта река в своём нижнем течении направлена с северо-запада на юго-восток.
- 17) Берёт начало от слияния рек, истоки которых находятся в горах, являющихся объектом Всемирного наследия ЮНЕСКО.
- 18) Это самая полноводная река нашей страны.
- 19) «... столбы» – памятник Всемирного наследия ЮНЕСКО на берегах этой реки.
- 20) В бассейне реки господствует муссонный климат.

23. Река № 1 – 2, 6, 10, 12, 19.

Укажите в ответе не более пяти правильных утверждений.

- Это самая длинная река в пределах России.
- Протекает по территории самого большого по площади субъекта РФ.
- В бассейне этой реки зафиксирована максимальная мощность многолетней мерзлоты.
- Берёт начало в горах байкальской складчатости.
- «... столбы» – памятник Всемирного наследия ЮНЕСКО на берегах этой реки.

(по 1 баллу за каждый верный ответ, если выбрано более пяти ответов (в том числе правильные), то за задание выставляется 0 баллов)

24. Река № 2 – 5, 8, 11, 14, 17.

Укажите в ответе не более пяти правильных утверждений.

- Самая длинная река страны, если учитывать длину её крупнейшего притока.
- Протекает по территории, в основании которой лежит молодая платформа.
- Протекает через субъекты РФ, в которых расположены крупнейшие в стране запасы нефти и природного газа.
- Принимает притоки, берущие начало с гор герцинской складчатости.
- Берёт начало от слияния рек, истоки которых находятся в горах, являющихся объектом Всемирного наследия ЮНЕСКО.

(по 1 баллу за каждый верный ответ, если выбрано более пяти ответов (в том числе правильные), то за задание выставляется 0 баллов)

25. Река № 3 – 3, 4, 9, 13, 16.

Укажите в ответе не более пяти правильных утверждений.

- Относится к бассейну внутреннего стока.
- Берёт начало на холмисто-моренной возвышенности.
- Является самой длинной рекой части света, по территории которой она протекает.
- Высота устья реки находится ниже уровня моря.
- Эта река в своём нижнем течении направлена с северо-запада на юго-восток.

(по 1 баллу за каждый верный ответ, если выбрано более пяти ответов (в том числе правильные), то за задание выставляется 0 баллов)

Максимальный балл за задачу 1 – 30.

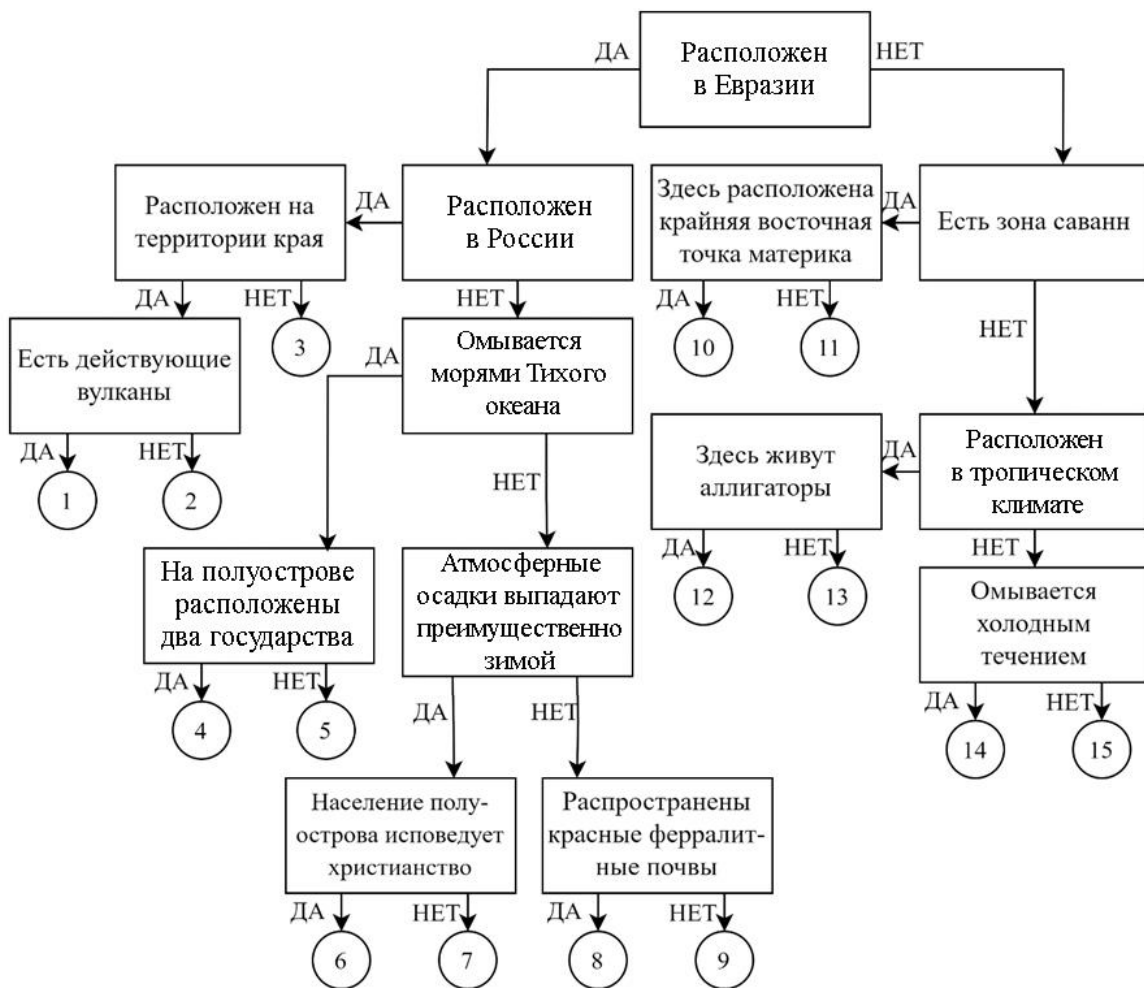
Задача 2

26. Установите соответствия между названиями полуостровов и номерами на схеме.

Аляска
Аравийский
Индокитай
Индостан
Камчатка

Кейп-Йорк
Корейский
Лабрадор
Малая Азия
Пиренейский

Сомалийский
Таймыр
Флорида
Чукотка
Калифорния



Ответы

15	Аляска	11	Кейп-Йорк	10	Сомалийский
9	Аравийский	4	Корейский	2	Таймыр
5	Индокитай	14	Лабрадор	12	Флорида
8	Индостан	7	Малая Азия	3	Чукотка
1	Камчатка	6	Пиренейский	13	Калифорния

За каждый правильный ответ – 1 балл.

Максимальный балл за задачу 2 – 30.

Задача 3

Опираясь на знания по географии, полученными в предыдущие годы, пользуясь картами атласа, найдите **общий признак для четырёх объектов из пяти в каждом ряду**, определите ошибочный элемент («белую ворону») в данном ряду, замените его на правильный элемент, подходящий под объединяющий признак.

Обратите внимание!

- *Ответы, связанные с расположением объектов по материкам, частям света, полушариям, океанам, не рассматриваются.*
- *При неправильном объяснении объединяющего признака «белая ворона» и «продолжение ряда» не проверяются.*
- *При неправильном определении «белой вороны» «продолжение ряда» не проверяется.*
- *Количественные значения не могут являться общим признаком, если они не переходят в качественные.*
- *Отсутствие какого-то свойства (страна расположена НЕ на полуострове) не может являться объединяющим признаком.*
- *Если объединяющий признак не определён, то за задание выставляется 0 баллов.*

Пример:

Россия – США – Франция – Берлин – Испания

1. Объединяющий признак:

все объекты являются государствами, а данный объект является городом*
(2 балла)

2. Ошибка в логическом ряду:

Берлин
(2 балла)

3. Продолжение ряда:

Великобритания
(1 балл)

***За неполный ответ (все объекты являются государствами) – 1 балл.**

27-31. Опираясь на знания по географии, полученные в предыдущие годы, пользуясь картами атласа:

1. найдите общий признак для четырёх объектов из пяти в данном ряду;
2. укажите ошибочный элемент («белую ворону») в данном ряду;
3. напишите ваш пример для продолжения логического ряда, подходящий под объединяющий признак.

27. ороки – алеуты – эвены – удэгейцы – нанайцы

Соблюдайте нумерацию пунктов ответа. Напишите номер пункта, а затем ответ.

ОТВЕТЫ И КРИТЕРИИ ОЦЕНИВАНИЯ

1. Перечисленные народы принадлежат к алтайской языковой семье, а данный – к эскимосо-алеутской семье (**2 балла (1 балл за неполное объяснение)**)

2. алеуты (**2 балла**)

3. Любой народ алтайской языковой семьи (**1 балл**)

Максимальное количество баллов – 5.

28. Петропавловск-Камчатский – Благовещенск – Екатеринбург – Великий Новгород – Ростов-на-Дону

Соблюдайте нумерацию пунктов ответа. Напишите номер пункта, а затем ответ.

ОТВЕТЫ И КРИТЕРИИ ОЦЕНИВАНИЯ

1. Данные города являются административными центрами областей, а лишний объект – административный центр края (**2 балла (1 балл за неполное объяснение)**)

2. Петропавловск-Камчатский (**2 балла**)

3. Белгород, Астрахань и другие центры областей (**1 балл**)

Максимальное количество баллов – 5.

29. Медвежьи острова – острова Диомида – Новосибирские острова – Шантарские острова – Соловецкие острова

Соблюдайте нумерацию пунктов ответа. Напишите номер пункта, а затем ответ.

ОТВЕТЫ И КРИТЕРИИ ОЦЕНИВАНИЯ

1. Эти архипелаги принадлежат полностью территории нашей страны, а «белая ворона» принадлежит двум государствам (России и США) (**2 балла (1 балл за неполное объяснение)**)

2. Острова Диомида (**2 балла**)

3. Новая Земля, Курильские острова и другие архипелаги, полностью принадлежащие РФ (**1 балл**)

Максимальное количество баллов – 5.

30. белый медведь – русская выхухоль – сайгак – стеллерова корова – манул

Соблюдайте нумерацию пунктов ответа. Напишите номер пункта, а затем ответ.

ОТВЕТЫ И КРИТЕРИИ ОЦЕНИВАНИЯ

1. В списке представлены редкие виды фауны РФ (животные, внесённые в Красную книгу РФ), а лишний объект является животным, вымершим по вине человека (**2 балла (1 балл за неполное объяснение)**)

2. стеллерова корова (**2 балла**)

3. табарган, снежный барс, полосатая гиена и другие редкие представители фауны РФ (**1 балл**)

Максимальное количество баллов – 5.

31. Хельсинки – Пхеньян – Таллин – Астана – Копенгаген

Соблюдайте нумерацию пунктов ответа. Напишите номер пункта, а затем ответ.

ОТВЕТЫ И КРИТЕРИИ ОЦЕНИВАНИЯ

1. Это столицы государств, которые граничат с РФ, а выбранный город является столицей государства, не имеющего государственной границы с РФ **(2 балла (1 балл за неполное объяснение))**

2. Копенгаген **(2 балла)**

3. Вашингтон, Токио, Сухум, Цхинвал, Минск, Киев и др. столицы стран, граничащих с РФ **(1 балл)**

Максимальное количество баллов – 5.

32. Если «белые вороны» определены верно, все они должны быть связаны с одним известным путешественником.

1. **Определите** данного путешественника.

2. **Перечислите** все, определённые ранее, «белые вороны».

3. **Объясните** связь с данным путешественником **по каждой** «белой вороне».

Соблюдайте нумерацию пунктов ответа. Напишите номер пункта, а затем ответ.

ОТВЕТЫ И КРИТЕРИИ ОЦЕНИВАНИЯ

1. Витус Беринг

2. Алеуты; Петропавловск-Камчатский; Острова Диомида; Стеллерова корова; Копенгаген.

3. (за каждое верное объяснение – 1 балл)

Алеуты: во время путешествий этого мореплавателя были открыты многочисленные Алеутские острова и произошла встреча с местным народом – алеутами.

Петропавловск-Камчатский: город назван в честь двух кораблей Великой Северной экспедиции «Святой Пётр» и «Святой Павел», экспедицией руководил Витус Беринг.

Острова Диомида: архипелаг был назван Витусом Берингом во время Первой Камчатской экспедиции.

Стеллерова корова: обитала на Командорских островах, открытых Витусом Берингом.

Копенгаген: столица государства, на территории которого родился Витус Беринг.

Если объединяющий элемент определён неверно или не определён, то за задание выставляется 0 баллов.

Если указан только объединяющий элемент без объяснения его связи с «белыми воронами» – 1 балл.

Если объединяющий элемент определён верно, за каждое объяснение – 1 балл.

Максимальное количество баллов – 5.

Максимальный балл за задачу 3 – 30.

Задача 4

33. На школьную конференцию по климатологии в один из городов приехали ребята со всего мира, в том числе из следующих городов: Бразилиа, Сан-Франциско, Перта, Будапешта, Каракаса и Баку.

На **рисунке № 1** представлена климатограмма. Каждый из шести участников конференции сначала принял её за климатограмму своего родного города, но потом заметил не только сходства, но и различия.

Краткие комментарии каждого

Андраш: «У нас в пуште, самых западных степях Евразии, очень жарко и сухо летом».

Диего: «В саваннах-кампус можно встретить броненосца и муравьеда».

Джон: «Наш финбош, как и средиземноморский маквис, обладает похожим жарким летом и дождливой прохладной зимой».

Роберт: «И в нашем чапарале, как и в маквисе, летом сухо, а зимой дождливо, правда, не так жарко в течение года».

Саид: «И наши каспийские варианты фриганы похожи на маквис».

Фернандо: «В саваннах – льянос зимой почти не бывает атмосферных осадков». На самом деле, на **рисунке № 1** представлена климатограмма столицы государства, в котором проходила конференция. Известно, что этот приморский город расположен на материке, представителей которого нет среди шести участников беседы.

1. Определите этот город по климатограмме.

2. Напишите его тип климата (укажите климатический пояс и климатическую область).

3. Напишите природную зону, в которой он расположен, а также местное название зональных растительных сообществ в данном регионе.

4. Определите, кто из участников из какого города прибыл на конференцию и в каком государстве находится этот город.

5. Для каждого из городов определите тип климата и докажите, что климатограмма рисунка № 1 не может быть его климатограммой. Поясните ход своих рассуждений.

Соблюдайте нумерацию пунктов ответа. Напишите номер пункта, а затем ответ.

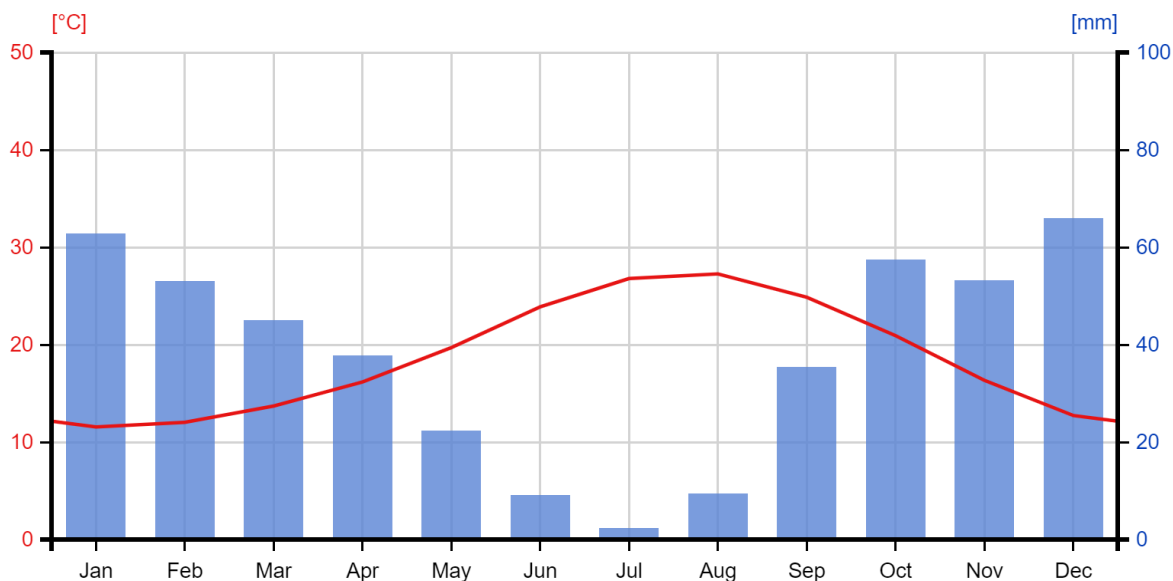


Рисунок № 1

ОТВЕТЫ И КРИТЕРИИ ОЦЕНИВАНИЯ

К1. (2 балла) *Город – Алжир, Триполи или Тунис – 2 балла.*

К2. (2 балла) *Тип климата – субтропический средиземноморский – 2 балла.
Если в ответе участника указан только субтропический климатический пояс или только слово «средиземноморский», то тогда ставится 1 балл.*

К3. (2 балла) *Природная зона – жестколистные вечнозелёные леса и кустарники – 1 балл.*

Местное название зональных растительных сообществ в данном регионе – маквис – 1 балл.

К4. (12 баллов)

Бразилиа: участник – Диего (1 балл), страна – Бразилия (1 балл).

Сан-Франциско: участник – Роберт (1 балл), страна – США (1 балл).

Перт: участник – Джон (1 балл), страна – Австралия (1 балл).

Будапешт: участник – Андраш (1 балл), страна – Венгрия (1 балл).

Каракас: участник – Фернандо (1 балл), страна – Венесуэла (1 балл).

Баку: участник – Саид (1 балл), страна – Азербайджан (1 балл).

К5. (12 баллов) *Бразилиа:* Бразилиа расположена в области субэкваториального климатического пояса. На климатограмме города годовой ход температур не должен быть выражен. (2 балла, 1 балл за неполный ответ)

Сан-Франциско: Несмотря на то, что климат Сан-Франциско (субтропический средиземноморский) совпадает с климатограммой, в городе средние температуры каждого месяца должны быть намного ниже из-за охлаждающего влияния холодного Калифорнийского течения (2 балла, 1 балл за неполный ответ)

Перт: Несмотря на то, что климат Перта (субтропический средиземноморский) совпадает с климатограммой, в городе сухой сезон (лето) должен наступать в декабре-феврале, а влажный (зима) в июне-августе. Это соответствует Южному полушарию, в котором расположен Перт (**2 балла, 1 балл за неполный ответ**)

Будапешт: Город расположен в умеренном климатическом поясе, а не в субтропическом. Сухого сезона в нём нет, а зимние температуры воздуха должны опускаться ниже 0 °С (**2 балла, 1 балл за неполный ответ**)

Каракас: Каракас расположен в области субэкваториального климатического пояса. На климатограмме города годовой ход температуры воздуха почти не выражен, а дождливый сезон должен наступать не зимой, а летом (**2 балла, 1 балл за неполный ответ**)

Баку: Город расположен в области субтропического континентального типа климата. Для него характерна значительная годовая амплитуда температуры воздуха и меньшее количество атмосферных осадков (**2 балла, 1 балл за неполный ответ**)

Максимальный балл за задачу 4 – 30.

Практическая часть

Для выполнения заданий практической части используйте цветную карту. Для заданий, в которых необходимо выполнить расчёты, воспользуйтесь распечатанной чёрно-белой картой. Посмотреть карту возможно по ссылке <https://statgrad.org/download/234794.pdf>.

Перед вами карта территории А и её фрагмент Б, составленный в более крупном масштабе.

34. Найдите магнитный азимут от церкви в деревне Беличи на колодец в юго-восточной части деревни Одинцово, если известно, что магнитное склонение для этой территории восточное и составляет 4°30'.

Магнитный азимут от церкви на колодец: 61°30' ± 2° (**4 балла**)

35-38. Определите следующие характеристики реки Истрицы в районе зарослей ивы на левобережной пойме: среднюю скорость течения, ширину и глубину русла, характер донного грунта.

35. Средняя скорость течения: 0,4 м/с (**1 балл**)

36. Ширина русла: 20 м (**1 балл**)

37. Глубина русла: 1,7 м (**1 балл**)

38. Характер грунта. Ответ запишите одним словом: песчаный / песок (**1 балл**)

39. На карте А расставлены точки 1–7. Помогите туристам, начинающим свой путь из точки С в деревне Рыжово, составить наиболее короткий маршрут, который охватил бы все точки. Учитывайте, что двигаться туристы могут только по дорогам и тропам. В ответе запишите последовательность цифр согласно очерёдности прохождения, например, 1234567.

Маршрут туристов (последовательность точек): 6742135 / 5312476 **(6 баллов)**

Ответьте на несколько дополнительных вопросов.

40. Какая из точек лежит в пойме реки?

Точка в пойме реки: 3 **(2 балла)**

41. Какова средняя толщина стволов деревьев в лесу, на опушке которого расположена точка № 7? Ответ выразите в метрах.

Средняя толщина стволов в лесу, на опушке которого расположена точка № 7: 0,17 м **(2 балла)**

42. Как называется водный объект, рядом с которым расположена точка № 4?

Ответ запишите одним словом.

Болото **(2 балла)**

43. Определите, какой из квадратов 1–4 на карте А соответствует фрагменту Б.

Номер квадрата, соответствующего фрагменту Б: 4 **(2 балла)**

44. На правом берегу реки Истрицы планируется построить футбольное поле.

1. Определите численный и именованный масштаб карты А, если известно, что расстояние от моста через реку Истрицу до ближайшего брода выше по течению по прямой составляет 3350 метров.

2. Определите численный масштаб фрагмента Б.

3. Используя схему будущего поля, нанесённую на фрагмент Б, определите:

а) реальную площадь будущего поля;

б) площадь, которую схема занимала бы на исходной карте А.

Обоснуйте свой ответ, запишите решения.

Соблюдайте нумерацию пунктов ответа. Напишите номер пункта, а затем ответ.

ОТВЕТЫ И КРИТЕРИИ ОЦЕНИВАНИЯ

1. (6 баллов) Карта А

Численный масштаб: 1:25000 (2 балла)

Именованный масштаб: в 1 см 250 м (2 балла)

Расчёты: $3350 : 13,4 = 250$ (2 балла)

2. (4 балла) Карта Б

Определите численный масштаб фрагмента Б.

Численный масштаб фрагмента Б: 1:5000 (4 балла)

Расчёты: Измерить ширину карты Б и поделить это расстояние на ширину этого участка на фрагменте А. Должно получиться, что ширина фрагмента Б в 5 раз больше изображения этой территории на фрагменте А. (1 балл)

Следовательно: $25000 : 5 = 5000$ (1 балл)

Если дан верный ответ, а расчёты не приведены – 1 балл

3. (8 баллов) Футбольное поле

а) Реальная площадь футбольного поля (на местности):

Расчёты:

$18 \times 5000 = 90000$ мм = 90 м (1 балл)

$10 \times 5000 = 50000$ мм = 50 м (1 балл)

Найдём реальную площадь: $90 \times 50 = 4500$ м² (1 балл)

б) Площадь футбольного поля на исходной карте А:

1. Измеряем длину и ширину поля по рисунку на фрагменте Б, получаем 18 (1 балл) и 10 мм (1 балл).

2. Для ответа на вопрос (а) переведём значения из масштаба 1:5000 в масштаб 1:25000.

$18 : 5 = 3,6$ мм (1 балл)

$10 : 5 = 2$ мм (1 балл).

3. Найдём площадь на карте А: $3,6 \times 2 = 7,2$ мм² = 0,072 см²

0,072 см² / 7,2 мм² (1 балл)

Максимальный балл – 18.

Максимальный балл за практическую часть – 40.