

ВСЕРОССИЙСКАЯ ОЛИМПИАДА ШКОЛЬНИКОВ
ГЕОГРАФИЯ. 2023–2024 уч. г.
МУНИЦИПАЛЬНЫЙ ЭТАП. 10 КЛАСС

Максимальный балл за работу – 200.

Тестовая часть

1. Объектами изучения каких наук являются межень и фата-моргана?
 - геоморфология и ландшафтоведение
 - биогеография и гляциология
 - океанология и урбанистика
 - гидрология и метеорология

2. Выберите территорию, где продолжительность светового дня в течение года будет меняться больше всего.
 - о. Колгуев
 - о. Кунашир
 - о. Гогланд
 - о. Ольхон

3. Какая территория не была исследована Джеймсом Куком?
 - Новая Каледония
 - Новая Зеландия
 - Новая Земля
 - Новая Гвинея

4. Какой способ изображения используется для показа городов на карте природных зон России?
 - ареалы
 - пунсоны
 - качественный фон
 - линейный способ

5. Какой объект Всемирного наследия ЮНЕСКО расположен в ином субъекте РФ, нежели все остальные?
 - Астрономические обсерватории Казанского Федерального Университета
 - Булгарский историко-археологический комплекс
 - Ансамбль Ферапонтова монастыря
 - Успенский собор и монастырь острова-града Свияжск

6. Выберите верное утверждение о Москве.

- В пределах Москвы можно встретить абразионные формы рельефа.
- Зафиксированный абсолютный максимум температуры воздуха в Москве превышает 42 градуса.
- Максимальная глубина рек в пределах Москвы достигает 40 м.
- В Красной книге Москвы можно встретить ласку и горностая.

7. Выберите верное соответствие «геоморфологический процесс – форма рельефа – географический объект».

- термокарст – алас – полуостров Таймыр
- флювиальная аккумуляция – дельта – Обь
- суффозия – ярданги – Приморский край
- карст – кар – Черноморское побережье

8. Выберите верное утверждение о географическом положении России.

- К соседям первого порядка относятся Китай, Казахстан, Киргизия.
- К соседям второго порядка относятся Индия, Армения, Чехия.
- К соседям третьего порядка относятся Дания, Германия, Словакия.
- К морским соседям России первого порядка относятся США, Япония и Турция.

9. Выберите строку, в которой все реки принадлежат бассейну одного океана или одной области внутреннего стока.

- Амур, Меконг, Брахмапутра
- Янцзы, Хуанхэ, Ганг
- Замбези, Муррей, Иравади
- Колорадо, Лимпопо, Оранжевая

10. Выберите республику РФ, в которой доля титульного народа превышает 50 %.

- Республика Башкортостан
- Республика Татарстан
- Республика Бурятия
- Республика Хакасия

11. Выберите вариант, в котором все перечисленные субъекты РФ входят в состав одного федерального округа.

- Кировская область, Республика Татарстан, Ульяновская область
- Астраханская область, Волгоградская область, Самарская область
- Псковская область, Новгородская область, Тверская область
- Воронежская область, Ивановская область, Нижегородская область

12. Выберите верное соответствие «народ – языковая семья – территория проживания».

- агулы – уральская – Общий Сырт
- тубалары – алтайская – Телецкое озеро
- ительмены – чукотско-камчатская – Курильские острова
- саамы – индоевропейская – Кольский полуостров

13. Выберите верное соответствие «субъект РФ – месторождение – природный ресурс».

- Хабаровский край – Олимпиадинское – серебро
- Приморский край – Ждановское – никель
- Архангельская область – Вежаю-Ворыквинское – алмазы
- Красноярский край – Ванкорское – нефть и природный газ

14. Выберите регион России, в котором нет действующих ГЭС.

- Липецкая область
- Новосибирская область
- Ростовская область
- Магаданская область

15. В каком из перечисленных субъектов РФ отсутствует комбинат чёрной металлургии полного цикла?

- Свердловская область
- Челябинская область
- Оренбургская область
- Удмуртская Республика

16. Выберите месторождение, в котором ведётся добыча полезного ископаемого, используемого для производства калийных удобрений.

- Кузнецкое
- Ромашкинское
- Верхнекамское
- Гайское

17. Выберите вариант, в котором правильно указан морской порт и его местоположение.

- Таганрог – Чёрное море
- Усть-Луга – Балтийское море
- Ванино – Охотское море
- Тикси – Карское море

18. Выберите верное утверждение о машиностроении в России.

- Завод по производству вертолётов Арсеньевской авиационной компании «Прогресс» действует в Приморском крае.
- Завод по производству сельскохозяйственной техники «Ростсельмаш» действует в городе Ростов Великий.
- Камский автомобильный завод «КАМАЗ» действует в Пермском крае.
- Судостроительный завод «Красное Сормово» действует в Приморском крае.

19. Выберите строку, в которой у всех государств столица – не крупнейший по численности населения город.

- Австралия, ЮАР, Бангладеш
- США, Китай, Вьетнам
- Бразилия, Новая Зеландия, Испания
- Канада, Мексика, Турция

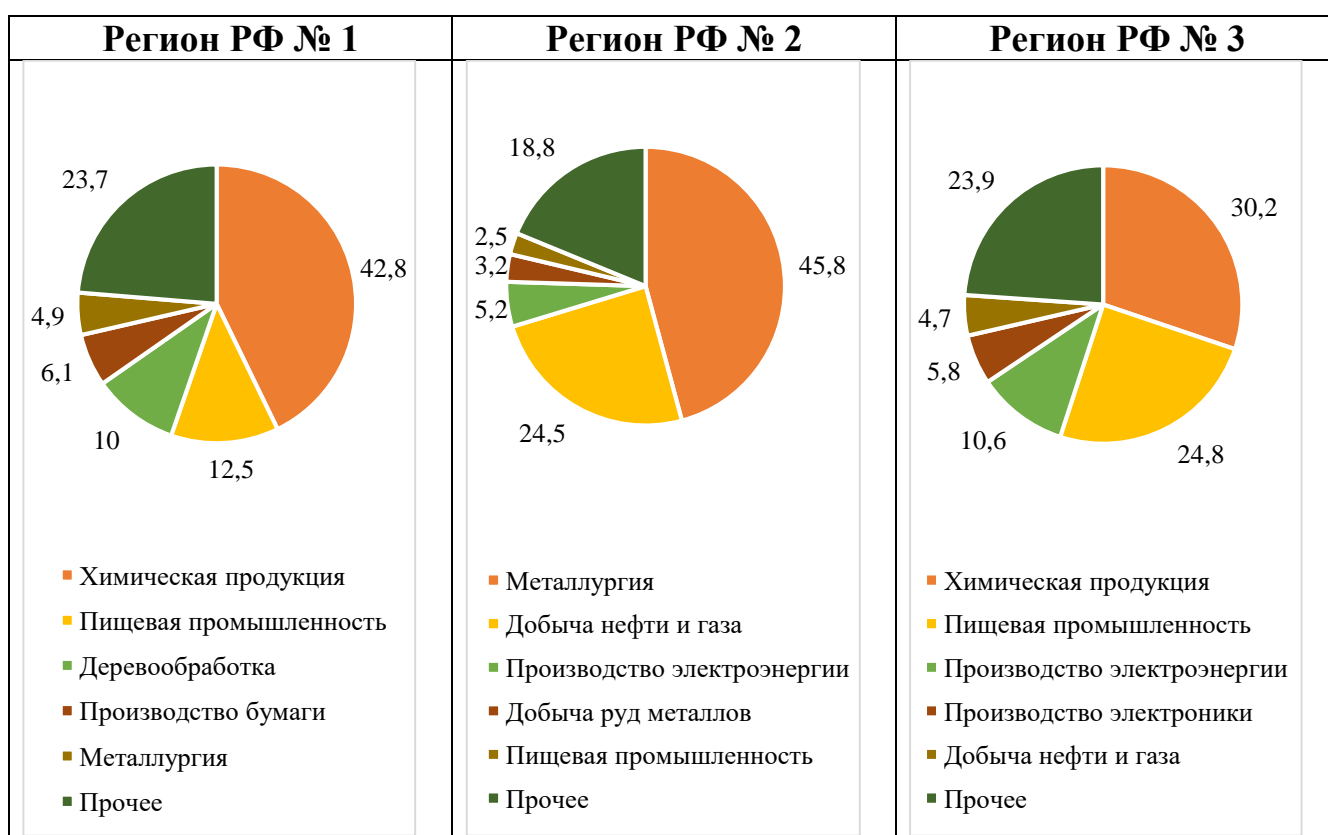
20. Выберите строку, в которой оба государства являются федеративными.

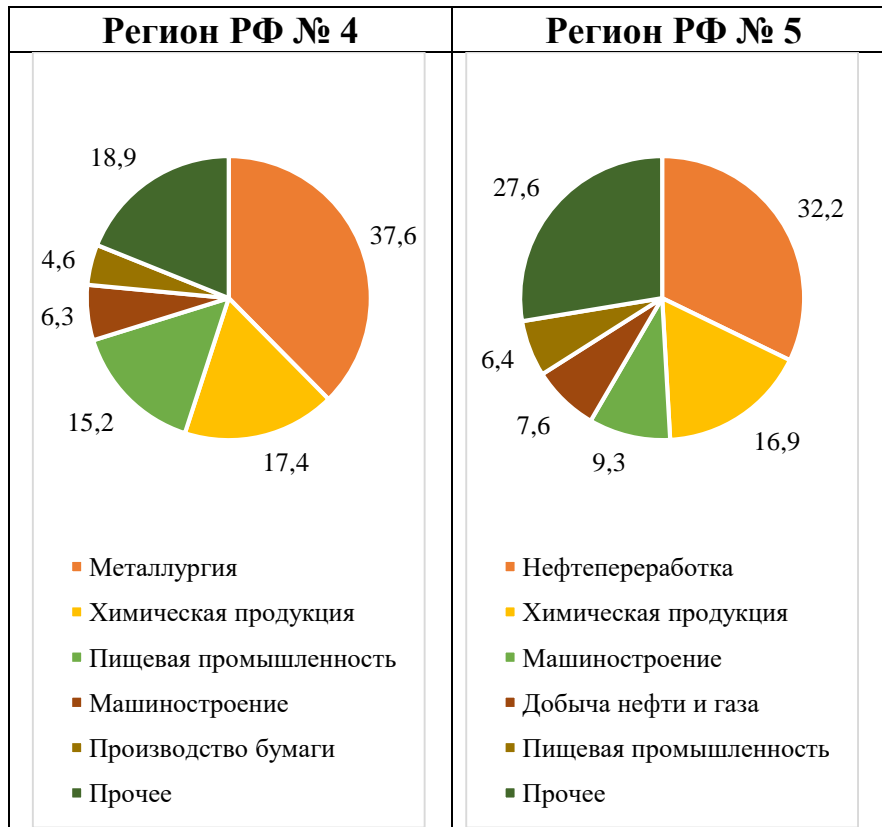
- Эфиопия, Нигерия
- Чили, Венесуэла
- Малайзия, Таиланд
- Германия, Франция

Задача 1

21. Установите соответствия между отраслевой структурой промышленного производства в стоимостном отношении (пять лидирующих позиций на 2021 год) на бланковых диаграммах и регионами РФ (выберите пять названий из списка).

Список регионов РФ: Алтайский край, Калужская область, Красноярский край, Липецкая область, Новгородская область, Омская область, Республика Башкортостан, Ставропольский край, Тульская область, Чукотский автономный округ.





Регион РФ № 1: _____.

Регион РФ № 2: _____.

Регион РФ № 3: _____.

Регион РФ № 4: _____.

Регион РФ № 5: _____.

22-26. Выберите из списка по **три** правильных утверждения для каждого региона РФ 1–5.

- 1) В данном субъекте РФ численность населения регионального центра составляет менее 100 тыс. человек.
- 2) Через административный центр субъекта РФ проходит 45 параллель.
- 3) В административном центре субъекта РФ проходил саммит БРИКС в 2015 году.
- 4) В регионе начинается исток самой длинной реки, впадающей в самое мелководное море мира.
- 5) На территории региона частично располагается самый большой ударный кратер в России.
- 6) В регионе расположен центр федерального округа.
- 7) Регион омывается водами двух океанов.
- 8) В регионе расположен самый крупный металлургический комбинат полного цикла в России.
- 9) Около 1 % населения региона составляют греки.

- 10) Первое упоминание административного центра в летописи датируется 1146 годом.
- 11) В административном центре субъекта РФ в начале XVIII века был открыт первый в стране доменный завод.
- 12) Время в регионе отличается от московского на нечётное число часов.
- 13) На территории региона расположена усадьба И.С. Тургенева Спасское-Лутовиново.
- 14) Административный центр изображён на банкноте номиналом, не кратным 10.
- 15) В регионе можно встретить шиханы.
- 16) Через регион следуют поезда «Арктика» и «Красная стрела».
- 17) В регионе регулярно проводится один из важнейших экономических форумов России.
- 18) Крепость административного центра, как и его исторический центр, являются объектами Всемирного наследия ЮНЕСКО.
- 19) Доля русских в структуре населения региона составляет 37,5 %.
- 20) На территории региона расположена одна из крайних континентальных точек России.

22. Регион РФ № 1. Укажите в ответе **не более трёх** правильных утверждений.

23. Регион РФ № 2. Укажите в ответе **не более трёх** правильных утверждений.

24. Регион РФ № 3. Укажите в ответе **не более трёх** правильных утверждений.

25. Регион РФ № 4. Укажите в ответе **не более трёх** правильных утверждений.

26. Регион РФ № 5. Укажите в ответе **не более трёх** правильных утверждений.

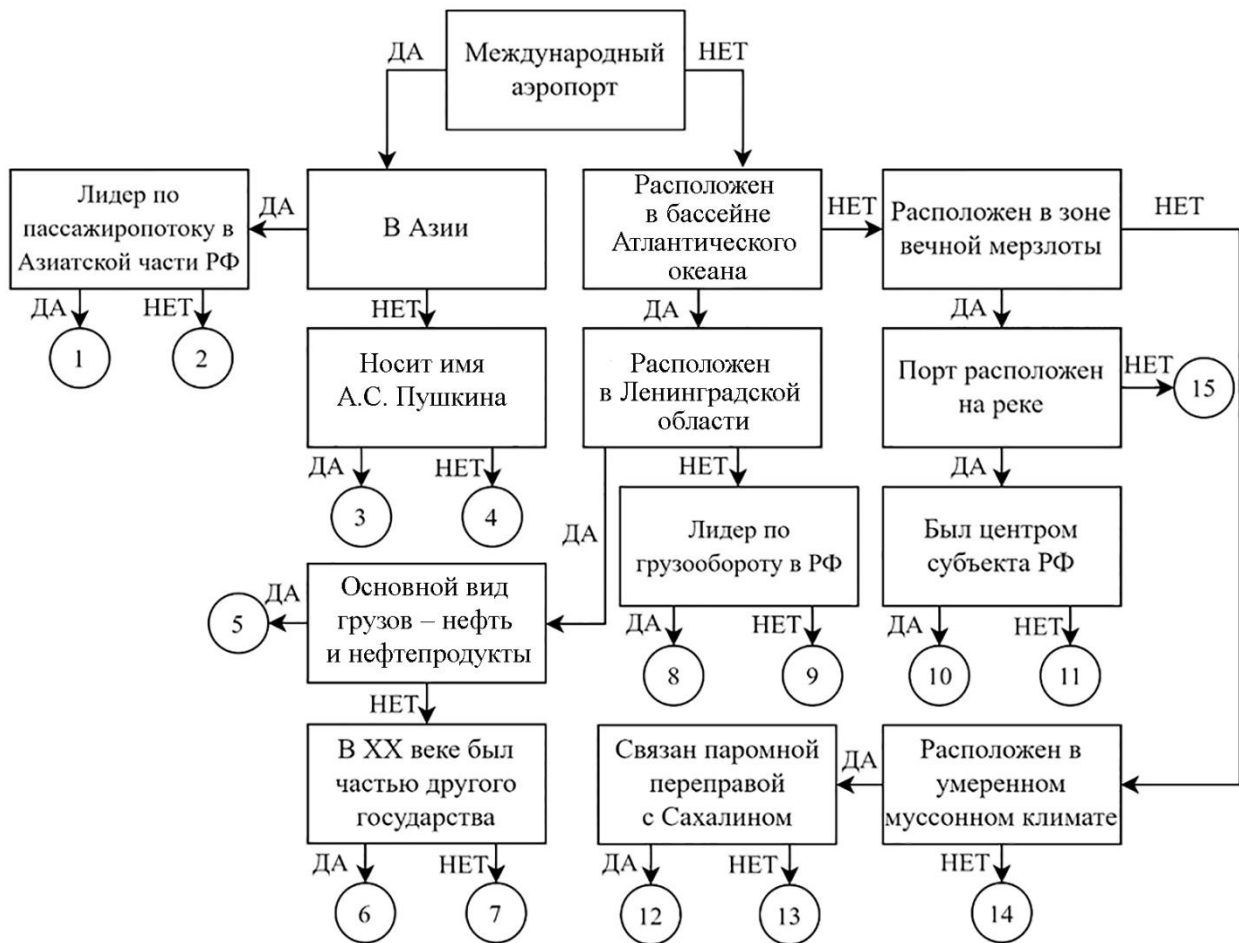
Задача 2

27. Следуя алгоритму, распределите перечисленные объекты транспортной инфраструктуры России.

Ванино
Выборг
Дудинка
Игарка
Кольцово

Курумоч
Находка
Новороссийск
Оля
Приморск

Тикси
Толмачёво
Туапсе
Усть-Луга
Шереметьево



Задача 3

Опираясь на знания по географии, полученными в предыдущие годы, пользуясь картами атласа, найдите **общий признак для четырёх объектов из пяти в каждом ряду**, определите ошибочный элемент («белую ворону») в данном ряду, замените его на правильный элемент, подходящий под объединяющий признак.

Обратите внимание!

- *Ответы, связанные с расположением объектов по материкам, частям света, полушариям, океанам, не рассматриваются.*
- *При неправильном объяснении объединяющего признака «белая ворона» и «продолжение ряда» не проверяются.*
- *При неправильном определении «белой вороны» «продолжение ряда» не проверяется.*
- *Количественные значения не могут являться общим признаком, если они не переходят в качественные.*
- *Отсутствие какого-то свойства (страна расположена НЕ на полуострове) не может являться объединяющим признаком.*

Пример:

Россия – США – Франция – Берлин – Испания

1. Объединяющий признак:

все объекты являются государствами, а данный объект является городом*
(2 балла)

2. Ошибка в логическом ряду:

Берлин
(2 балла)

3. Продолжение ряда:

Великобритания
(1 балл)

***За неполный ответ (все объекты являются государствами) – 1 балл.**

28-32. Опираясь на знания по географии, полученные в предыдущие годы, пользуясь картами атласа:

1. найдите общий признак для четырёх объектов из пяти в данном ряду;
2. укажите ошибочный элемент («белую ворону») в данном ряду;
3. напишите ваш пример для продолжения логического ряда, подходящий под объединяющий признак.

28. Новая Зеландия – Папуа-Новая Гвинея – Филиппины – Вьетнам – Малайзия
29. валлоны – молдаване – португальцы – фризы – монегаски
30. Намибия – Суринам – Науру – Руанда – Самоа
31. Гавар – Дацин – Гронинген – Верхний Закум – Ромашкинское
32. У. Баффин – В. Баренц – Дж. Росс – Р. Амундсен – Дж. Кабот

Соблюдайте нумерацию пунктов ответа. Напишите номер пункта, а затем ответ.

33. Если «белые вороны» определены вами верно, все они должны быть связаны с одним государством.

1. **Определите** данное государство.
2. **Перечислите** все, определённые ранее, «белые вороны».
3. **Объясните** связь с данным государством **по каждой** «белой вороне».

Соблюдайте нумерацию пунктов ответа. Напишите номер пункта, а затем ответ.

Задача 4

34. Известно, что в мировой структуре населения доля мужчин несколько выше доли женщин. Мужчины составляют 50,4 % численности населения Земли, а женщины 49,6 %. При этом только в 70 государствах мира численность мужчин в населении страны выше численности женщин. В большинстве стран мира, таких более 100, преобладают женщины.

1. Кратко объясните подобный парадокс.

Особенно велики эти контрасты в Евразии. На рисунках №№ 1–4 представлены возрастно-половые пирамиды четырёх стран мира (данные 2022 года) со значительной половой диспропорцией в населении. Для двух из них характерен существенный численный перевес мужчин над женщинами, в двух других наоборот. В двух диспропорцию можно объяснить естественным движением населения, в двух других механическим.

Два государства расположены в одном регионе Евразии, оба граничат только с двумя одними и теми же крупными государствами, но не граничат между собой.

Два других государства также находятся в Евразии, расположены на побережье двух заливов. Один залив, названный в честь столицы государства, является частью внутреннего моря, омывающего в том числе и берега России. Другой залив, названный по древнегреческому наименованию одной из стран, выходящих к его берегам. Искомое государство расположено у его северного побережья.

2. **Определите** государства, сопоставьте их с возрастно-половыми пирамидами, подробно объясните причины, по которым в них присутствует такой значительный дисбаланс.

3. Государств, похожих на государство с рисунка № 3, в его регионе несколько. Напишите ещё три государства данного региона, где доля мужчин превышает 60 %.

Соблюдайте нумерацию пунктов ответа. Напишите номер пункта, а затем ответ.



Рисунок № 1 (доля мужчин составляет 53,1 %)

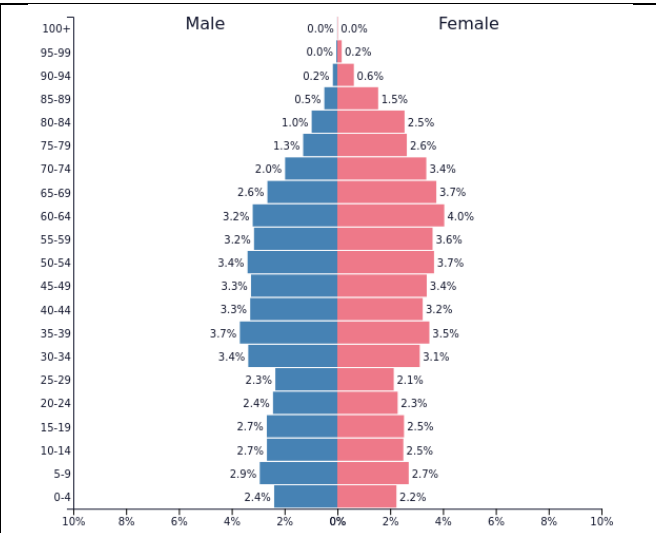


Рисунок № 2 (доля мужчин составляет 45,9 %)

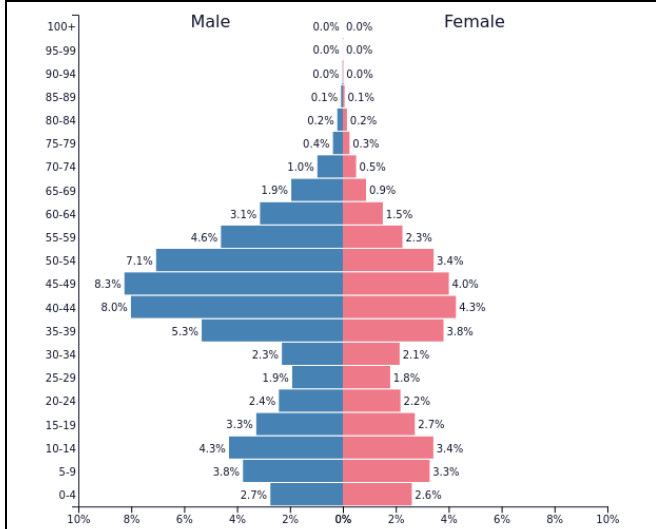


Рисунок № 3 (доля мужчин составляет 60,9 %)



Рисунок № 4 (доля мужчин составляет 45,6 %)

Практическая часть

Для выполнения заданий практической части используйте цветные карты. Для заданий, в которых необходимо выполнить расчёты, воспользуйтесь распечатанной чёрно-белой картой А. Посмотреть карты возможно по ссылке <https://statgrad.org/download/234801.pdf>.

Вам предложено три фрагмента топографических карт (А–В) на разные пограничные территории.

35-37. На фрагменте карты А вы видите пример пограничного стыка, где сходятся границы трёх государств. **Назовите эти государства.**

35. Страна, в пределах которой находится урочище Селита: _____.

36. Страна, в пределах которой находится город Пристол: _____.

37. Страна, в пределах которой находится город Балей: _____.

38. Во всех трёх государствах наиболее распространённой конфессией является православие, но на языке славянской группы разговаривают титульные нации только двух из трёх стран.

Назовите языковую группу, к которой относится язык титульной нации третьей страны.

39. На фрагменте карты Б вы видите ещё более уникальный случай. Здесь сходятся границы сразу четырёх государств. **Назовите эти государства, которые обозначены цифрами 1–4.** Какой известный водопад расположен ниже по течению реки? Как звали шотландского исследователя Африки, в честь которого названы город, стоящий на данном водопаде, а также другая группа водопадов?

Страна 1: _____.

Страна 2: _____.

Страна 3: _____.

Страна 4: _____.

40. Какой известный водопад расположен ниже по течению реки? Запишите ответ одним словом.

41. В честь какого шотландского исследователя Африки названы город, стоящий на данном водопаде, а также другая группа водопадов? Напишите только имя и фамилию.

42. Назовите штаты США, границы которых сходятся на фрагменте карты В, если известно, что северо-восточный штат полностью лежит на высоте более 1000 м, в юго-восточном штате находится объект Всемирного наследия ЮНЕСКО «Карлсбадские пещеры», в северо-западном штате более 70 % населения относит себя к мормонам, а в юго-западном находится крупная (более 1 км в диаметре) одноимённая штату астроблема.

Северо-восточный штат: _____.

Юго-восточный штат: _____.

Северо-западный штат: _____.

Юго-западный штат: _____.

Все дальнейшие задания выполняйте, используя фрагмент А!

43. Определите численный и именованный масштаб фрагмента А, используя сетку географических или прямоугольных координат.

Численный масштаб фрагмента А: 1: _____.

Именованный масштаб фрагмента А: в 1 см _____ м.

44. Найдите значение дирекционного угла от холма Голем-Брег на устье реки Тимок.

45. Выберите из списка объекты, соответствующие цифрам 1–4, нанесённым на фрагмент А:

болото, колодец, вырубка, редколесье, канал, сад, кустарниковая растительность, кладбище, отметка высоты, насыпь, виноградник, обрыв, забор, карьер, овраг

Объект 1: _____.

Объект 2: _____.

Объект 3: _____.

Объект 4: _____.

46. Определите по фрагменту А географические координаты точки стыка трёх государств с точностью до 10".

Широта: _____.

47. Долгота: _____.

48. Назовите изображённую на фрагменте А крупную реку, выход к берегам которой имеют все три страны. Определите её характеристики в районе посёлка Радуваец.

49. Ширина русла (в метрах).

50. Глубина русла (в метрах).

51-52. Назовите по два крупнейших левых и правых притока этой реки.

51. 2 крупнейших левых притока: _____.

52. 2 крупнейших правых притока: _____.

53. Выберите из предложенного списка объектов Всемирного наследия ЮНЕСКО те **пять**, которые расположены **хотя бы в одной** из трёх изображённых на фрагменте А стран:

природный резерват Сребырна, Старый город Дубровника, природный и культурно-исторический район Котор, геодезическая дуга Струве, Мадарский всадник, монастырь Студеница, церкви исторической области Молдова, Национальный парк Плитвицкие озёра, винодельческий регион Токай, древний город Стари-Рас