

ВСЕРОССИЙСКАЯ ОЛИМПИАДА ШКОЛЬНИКОВ  
ГЕОГРАФИЯ. 2023–2024 уч. г.  
МУНИЦИПАЛЬНЫЙ ЭТАП. 7 КЛАСС

**Максимальный балл за работу – 200.**

**Тестовые задания**

**1. Какой учёный использует анемометр, психрометр, барометр?**

- метеоролог
- гляциолог
- геоморфолог
- гидролог

**2. Выберите верное утверждение.**

- Земля вращается вокруг своей оси с востока на запад.
- На экваторе продолжительность дня и ночи всегда равная.
- В день зимнего солнцестояния Солнце стоит в зените над Северным тропиком.
- Вращение Земли вокруг Солнца – причина смены дня и ночи.

**3. Как называются линии равного давления на карте?**

- горизонтали
- изотермы
- изобаты
- изобары

**4. Кто из землепроходцев первым вышел на тихоокеанское побережье Азии?**

- Иван Москвитин
- Семён Дежнёв
- Ермак Тимофеевич
- Василий Поярков

**5. Выберите пример искусственной формы рельефа.**

- холм
- овраг
- террикон
- впадина

**6.** Выберите вариант, где перечислены только осадочные горные породы.

- мел, доломит, уголь
- гипс, гранит, глина
- каменная соль, песок, базальт
- известняк, щебень, пемза

**7.** Выберите объект, находящийся в зоне спрединга (раздвигания литосферных плит).

- о. Калимантан
- о. Кюсю
- о. Новая Земля
- о. Исландия

**8.** Какие горы сформировались не в кайнозойскую складчатость?

- Альпы
- Гималаи
- Пиренеи
- Уральские

**9.** Выберите вариант, где верно указан тип климата для соответствующей территории.

- о. Тайвань – экваториальный
- о. Ирландия – умеренный муссонный
- о. Сицилия – субтропический средиземноморский
- о. Хонсю – субарктический морской

**10.** Определите, как изменится атмосферное давление при подъёме на гору высотой 630 м.

- понизится на 60 мм рт. ст.
- понизится на 90 мм рт. ст.
- повысится на 60 мм рт. ст.
- повысится на 90 мм рт. ст.

**11.** К облакам верхнего яруса относятся

- слоисто-дождевые
- кучево-дождевые
- перисто-кучевые
- высоко-слоистые

**12.** Выберите место с самыми низкими зимними температурами.

- Якутия
- Камчатка
- Кольский полуостров
- Сахалин

**13.** Выберите вариант, где все реки относятся к бассейну Атлантического океана.

- Гудзон, Парана, Замбези
- Сена, Днепр, Миссисипи
- Юкон, Рейн, Конго
- Оранжевая, Муррей, Дунай

**14.** Выберите вариант, где все моря относятся к одному океану.

- Красное, Аравийское, Тиморское, Саргассово
- Белое, Восточно-Сибирское, Северное, Карское
- Жёлтое, Южно-Китайское, Филиппинское, Берингово
- Чёрное, Охотское, Карибское, Мраморное

**15.** Выберите объект с наибольшей средней высотой.

- Аппалачи
- Анды
- Апеннины
- Атлас

**16.** Выберите правильное соответствие «озеро – река, в него впадающая».

- Ладожское – Нева
- Байкал – Селенга
- Виктория – Нил
- Большое Невольничье – Маккензи

**17.** Выберите верное утверждение.

- Ледники состоят из льда, образованного из снега.
- Покровные ледники занимают меньшую площадь на Земле, чем горные.
- Максимальная толщина ледников наблюдается в Альпах.
- Горные ледники формируются ниже снеговой линии.

**18.** Выберите пару животных, которые могут встретиться в естественной среде обитания.

- тигр и пума
- зебра и жираф
- пингвин и песец
- киви и какаду

**19.** Выберите объект природного наследия ЮНЕСКО.

- Петра
- Чичен-Ица
- Аджанта
- Вирунга

**20.** Выберите полуостров, на котором проживают тамилы.

- Аравийский
- Чукотка
- Индостан
- Скандинавский

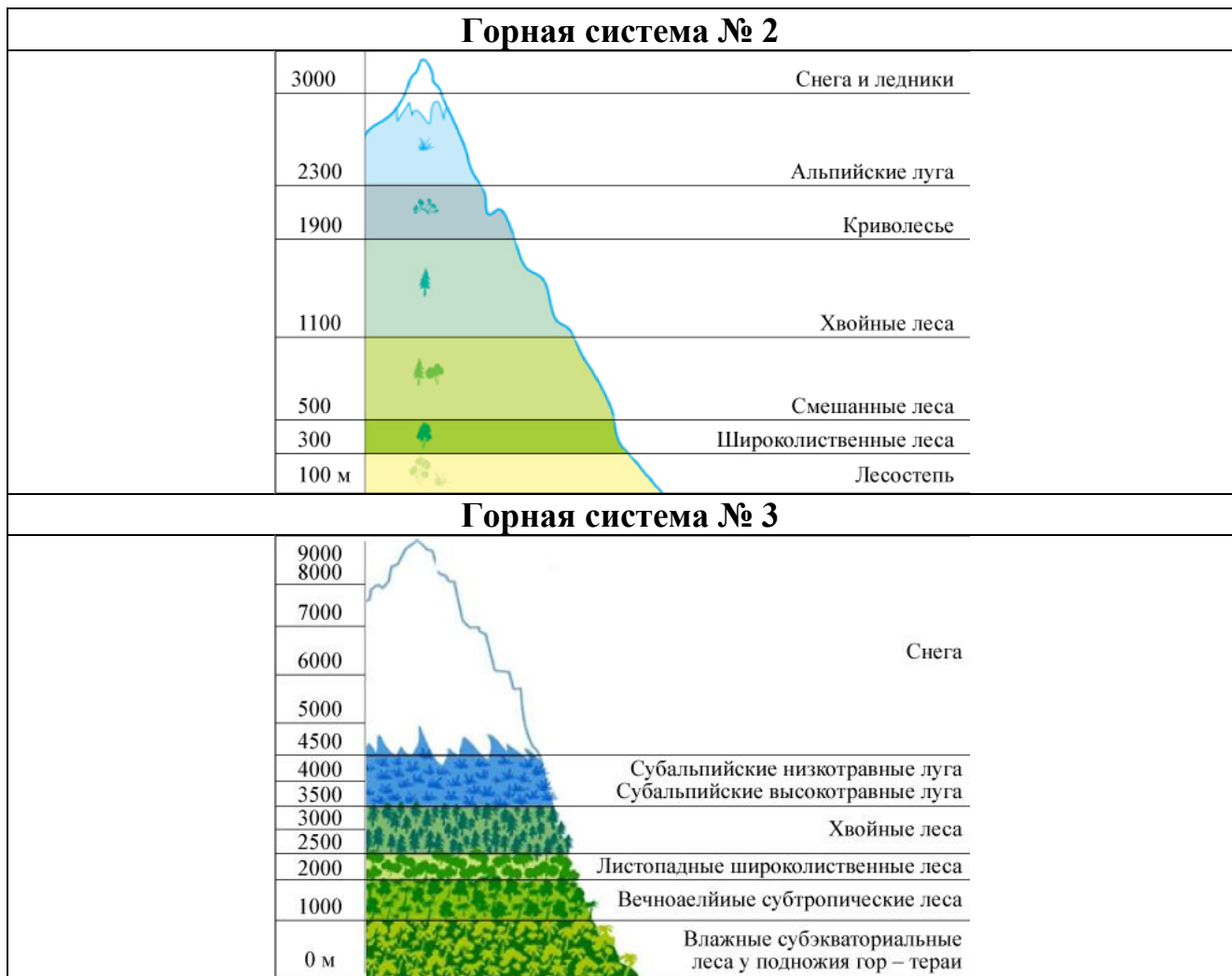
### Задача 1

**21.** Установите соответствия между схемами высотной поясности отдельных горных систем и их названиями из списка.

**Горные системы:**

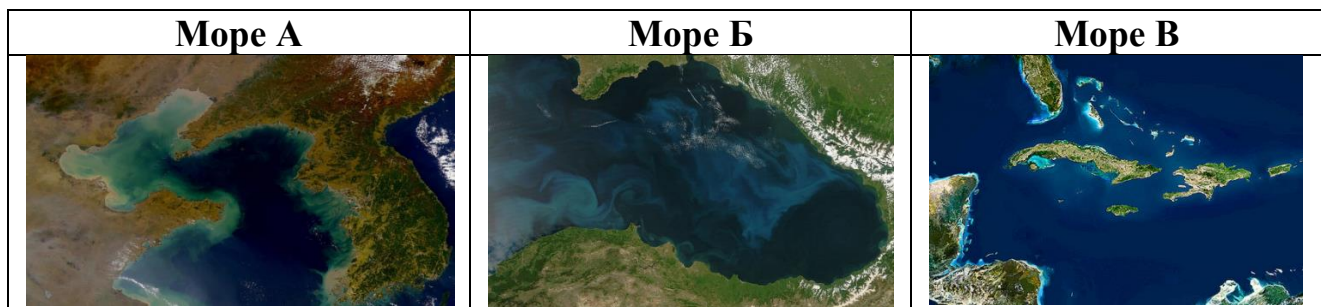
Уральские горы, Атлас, Большой Водораздельный хребет, Скандинавские горы, Драконовы горы, Трансантарктические горы, Крымские горы, Кавказские горы, Гималаи, Альпы, Аппалачи, Анды.





Горная система № 1: \_\_\_\_\_.  
 Горная система № 2: \_\_\_\_\_.  
 Горная система № 3: \_\_\_\_\_.

**22.** Подберите верные фрагменты спутниковых снимков морей, омывающих берега государств, на территории которых расположены (полностью или частично) определённые вами горные системы 1–3.



Горная система № 1: \_\_\_\_\_.

Горная система № 2: \_\_\_\_\_.

Горная система № 3: \_\_\_\_\_.

**23-25.** Выберите из списка по **пять** правильных утверждений для каждой горной системы 1–3.

1. Некоторые реки, берущие начало в горной системе, несут свои воды в крупнейшее по площади озеро планеты.
2. Здесь берёт начало самая длинная река третьего по площади континента.
3. Эта горная система расположена в области древней складчатости.
4. Высшая точка горной системы расположена на границе двух стран.
5. Основная часть верующего населения в странах, в которых расположена горная система, исповедует индуизм и буддизм.
6. Высшая точка имеет высоту 6960 метров над уровнем моря.
7. Основная часть верующего населения, проживающего в пределах горной системы, исповедует христианство и ислам.
8. В этой горной системе по легендам живут тролли.
9. На континенте, где расположена горная система, обитают капибары.
10. Река, берущая начало в горной системе, впадает в крупнейший залив мира.
11. Северная часть горной системы почти равноудалена от экватора и Северного полюса.
12. На склонах этой горной системы берёт начало самая полноводная река мира.
13. Эта горная система лежит на территории самого «сухого» материка планеты.
14. Горная система расположена на самом «влажном» континенте Земли.
15. Здесь в 2014 году проходили Олимпийские игры.
16. Эта горная система расположена в пределах самого «холодного» континента.
17. Здесь расположена высшая точка нашей планеты.
18. Горная система лежит как в Северном, так и в Южном полушарии.
19. Здесь по легендам обитает йети.
20. Здесь расположена высшая точка России.

**23.** Горная система № 1. Укажите в ответе **не более пяти** правильных утверждений.

**24.** Горная система № 2. Укажите в ответе **не более пяти** правильных утверждений.

**25.** Горная система № 3. Укажите в ответе **не более пяти** правильных утверждений.

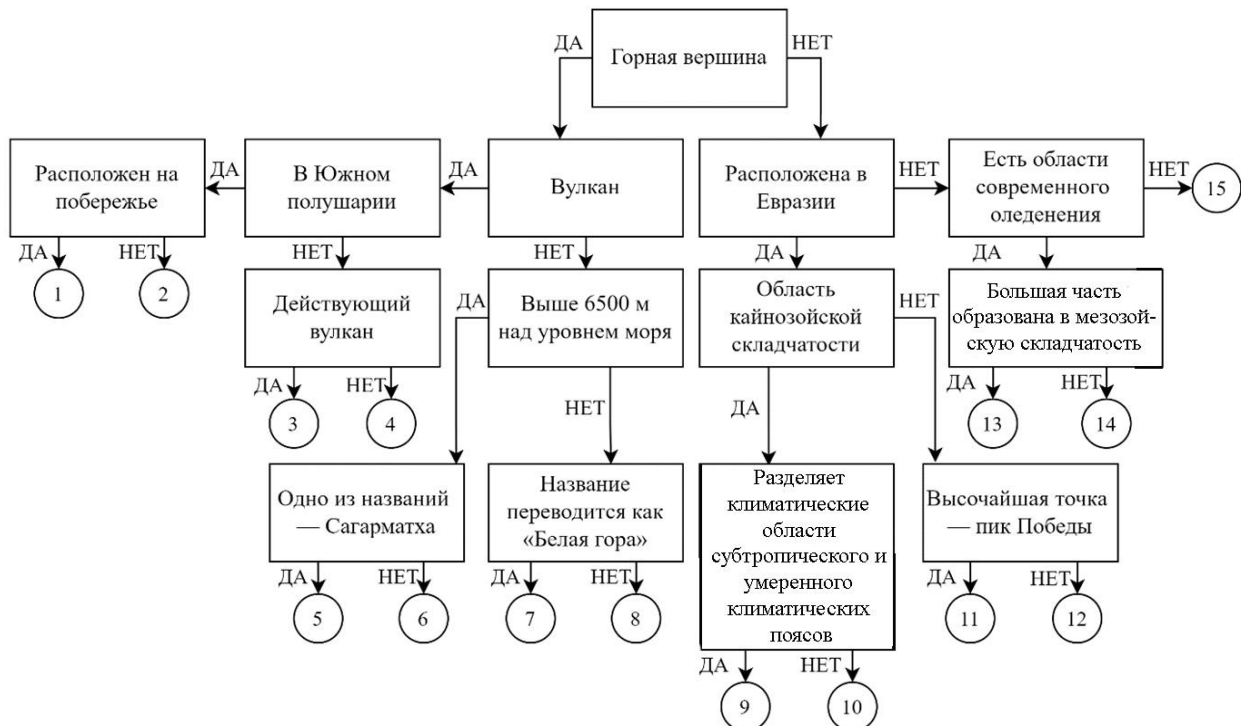
## Задача 2

26. Следуя алгоритму, распределите названия географических объектов.

Аконкагуа  
Алтай  
Анды  
Аппалачи  
Большой Кавказ

Гималаи  
Денали  
Джомолунгма  
Килиманджаро  
Кордильеры

Монблан  
Тянь-Шань  
Фудзияма  
Эльбрус  
Эребус



## Задача 3

Опираясь на знания по географии, полученными в предыдущие годы, пользуясь картами атласа, найдите **общий признак для четырёх объектов из пяти в каждом ряду**, определите ошибочный элемент («белую ворону») в данном ряду, замените его на правильный элемент, подходящий под объединяющий признак.

**Обратите внимание!**

- *Ответы, связанные с расположением объектов по материкам, частям света, полушариям, океанам, не рассматриваются.*
- *При неправильном объяснении объединяющего признака «белая ворона» и «продолжение ряда» не проверяются.*

- **При неправильном определении «белой вороны» «продолжение ряда» не проверяется.**
- **Количественные значения не могут являться общим признаком, если они не переходят в качественные.**
- **Отсутствие какого-то свойства (страна расположена НЕ на полуострове) не может являться объединяющим признаком.**

Пример:

**Россия – США – Франция – Берлин – Испания**

1. Объединяющий признак:

**все объекты являются государствами, а данный объект является городом\***  
(2 балла)

2. Ошибка в логическом ряду:

**Берлин**  
(2 балла)

3. Продолжение ряда:

**Великобритания**  
(1 балл)

**\*За неполный ответ (все объекты являются государствами) – 1 балл.**

**27-31.** Опираясь на знания по географии, полученные в предыдущие годы, пользуясь картами атласа:

1. найдите общий признак для четырёх объектов из пяти в данном ряду;
2. укажите ошибочный элемент («белую ворону») в данном ряду;
3. напишите ваш пример для продолжения логического ряда, подходящий под объединяющий признак.

**27.** хауса – туареги – амхара – сомалийцы – бушмены

**28.** Габороне – Буэнос-Айрес – Бельмопан – Стокгольм – Бангкок

**29.** гололёд – иней – снежная крупа – град – туман

**30.** горючие сланцы – алмазы – нефть – каменный уголь – торф

**31.** секвойя – вельвичия – араукария – лиственница – сейба

Соблюдайте нумерацию пунктов ответа. Напишите номер пункта, а затем ответ.

**32.** Если «белые вороны» определены вами верно, все они должны быть связаны с одним государством.

1. **Определите** данное государство.

2. **Перечислите** все, определённые ранее, «белые вороны».

3. **Объясните** связь с данным государством **по каждой** «белой вороне».

Соблюдайте нумерацию пунктов ответа. Напишите номер пункта, а затем ответ.



#### Задача 4

**33.** Мадагаскар – огромный остров в Индийском океане к востоку от Африки. Его очень часто называют «седьмым континентом». Мадагаскар отличается от других крупных островов (Гренландия, Новая Гвинея, Суматра, Калимантан, Ява) тем, что со всех сторон окружён участками коры океанического типа. Он не смыкается подобно другим островам с материками через шельфовые моря, которые геологически являются затопленными окраинами материков. Эта особенность дала геологам возможность назвать Мадагаскар микроконтинентом.

В чём-то Мадагаскар похож на Африку, где-то на Южную Америку, но больше всего – на Австралию. Его часто называют «второй Австралией» или «уменьшенной копией Австралии». Действительно у Мадагаскара можно найти более десятка общих черт с Австралией в географическом положении, геологическом строении, рельефе, климате, природных зонах, животном и растительном мире.

**Напишите как можно больше общих черт острова Мадагаскар и континента Австралия.**

#### Практическая часть

*Для выполнения заданий практической части используйте цветную карту. Для заданий, в которых необходимо выполнить расчёты, воспользуйтесь распечатанной чёрно-белой картой. Посмотреть карту возможно по ссылке <https://statgrad.org/download/234780.pdf>.*

**34.** Двое туристов шли от железнодорожного моста через реку Лучина до колодца в посёлке Плотки. Шагомер одного из туристов показал, что их путь по прямой составил ровно 500 метров. Проведя необходимые измерения, определите численный и именованный масштаб карты.

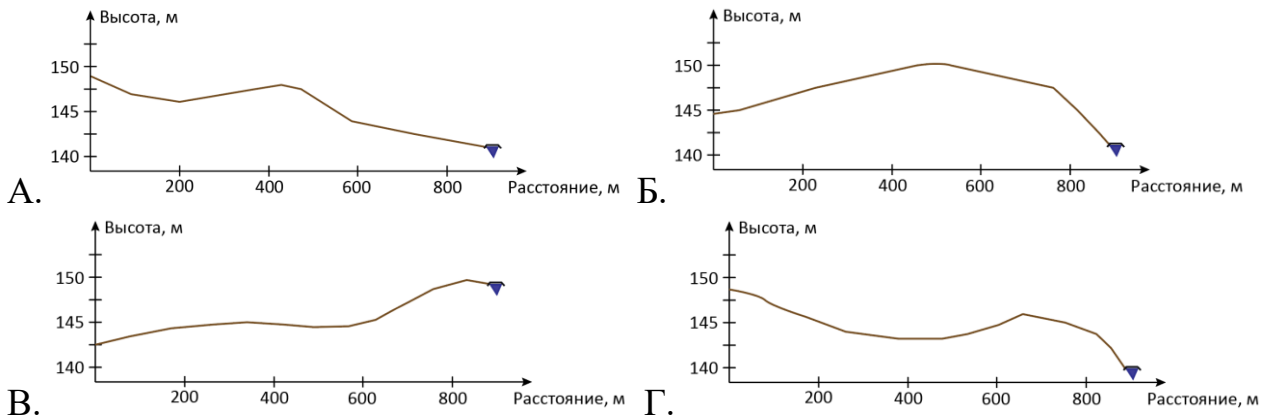
1. Численный масштаб: 1: \_\_\_\_\_.

2. Именованный масштаб: в 1 см \_\_\_\_\_ м.

**35.** В колодце не оказалось воды, поэтому туристы взглянули на карту и решили отправиться к ключу Большой. Помогите им и определите, какой азимут нужно взять от колодца в посёлке Плотки на ключ Большой, и какое расстояние по прямой пройдут туристы.

**36.** Расстояние до ключа Большой (в метрах).

37. От ключа Большой по азимуту  $180^\circ$  туристы направились к мосту через реку Быстрая. Определите, какой профиль рельефа (А–Г) соответствует их пути от ключа до моста.



38. Дойдя до реки Быстрая, туристы решили почитать о ней поподробнее в справочнике. Однако в нём нашлось несколько рек с таким названием. Помогите туристам по описаниям из справочника найти описание реки, к которой они пришли.

- Река Быстрая – горная река с ледниковым питанием. Впадает в озеро Чёрное.
- Река Быстрая – равнинная река без выраженной речной долины. Пойма реки заболочена и в ширину простирается на 400 метров.
- Река Быстрая – равнинная река, протекающая по глубокой речной долине. Берега реки подвержены абразионным процессам, а склоны долины характеризуются крутизной от  $30^\circ$  до  $50^\circ$ .
- Река Быстрая – равнинная река с хорошо выраженной долиной и заболоченной поймой. Крутизна склонов долины не превышает  $15^\circ$ . Впадает в озеро, урез которого находится на высоте 139,4 метра.

39. Отдохнув на реке, туристы решили направиться в город Холмск. Помогите им определить по карте, какие **пять** из этих зданий можно найти в городе и его ближайших (до 300 метров) окрестностях:

*больница, металлургический комбинат, кинотеатр, школа, церковь, кофейня, железнодорожная станция, сахарный завод, автовокзал, парк аттракционов, торговый центр, мусорная свалка, электрическая подстанция*

40. Туристам так понравилось гулять по этим местам, что у них появилась идея открыть здесь туристическую базу. На карте под номерами 1–4 указаны точки, которые туристы рассматривают в качестве вариантов для строительства. Помогите им определить, какая из точек лучше всего подойдёт для строительства турбазы. Приведите как минимум 3 аргумента в защиту вашего варианта.