

ВСЕРОССИЙСКАЯ ОЛИМПИАДА ШКОЛЬНИКОВ  
ПО ИСКУССТВУ (МХК). 2023–2024 уч. г.  
ШКОЛЬНЫЙ ЭТАП. 9 КЛАСС

**Максимальный балл за работу – 66.**

**Уважаемый участник!**

При выполнении заданий вам предстоит определённая работа, которую лучше организовывать следующим образом:

- внимательно прочитайте задание и посмотрите на предложенные вам источники;
- если вы не уверены в ответе, не волнуйтесь – в материале заданий очень часто содержатся важные детали, опираясь на которые вы логически можете прийти к верному ответу;
- чётко распределяйте собственное время, обращая внимание на количество баллов за каждое задание.

За каждый правильный ответ вы можете получить определённое членами жюри количество баллов, но не выше указанной максимальной оценки.

Сумма набранных баллов за все решённые вопросы – итог вашей работы. Максимальное количество баллов – 66.

Задания считаются выполненными, если вы вовремя сдали их членам жюри.

**Желаем успеха!**

### Задание 1–14

Музей – новый вид сооружений, возникший и занявший прочное место в системе архитектурных жанров XIX столетия. Многие музеи стали хранилищами коллекций классического изобразительного искусства, в той или иной степени связанного с колыбелью европейской культуры – эпохой античности. Именно поэтому большинство музейных зданий было построено в классическом стиле, с использованием пропорций и элементов ордерной архитектуры. Здание Музея изящных искусств было завершено Романом Клейном в начале XX века, в 1912 году, однако оно во многом вписывается в сложившуюся традицию сооружения музеев как новых «храмов европейской культуры» предшествующего столетия.

**Посмотрите на фотографии ГМИИ им. А.С. Пушкина и других крупнейших музеев XIX века и прочитайте утверждения, собранные в задании.**



**А. Музей изобразительных искусств им. А.С. Пушкина. 1898–1912**



**Б. Старый музей в Берлине. 1823–1830**



**В. Британский музей в Лондоне. 1823–1847**



**Г. Музей Метрополитен в Нью – Йорке. 1880**



**Д. Музей Боде в Берлине. 1897–1904**

**Подумайте, к какому или к каким сооружениям относится каждое утверждение?**

**1. Главный фасад представляет собой лоджию, центр которой отмечен портиком.**

**Ответ: \_\_\_\_\_.**

**За каждый верный ответ – 1 балл**

**Штраф за каждый неверный ответ – 0 баллов**

**При выборе более 1 пунктов – 0 баллов**

**2. Для оформления здания выбраны ионические колонны.**

**Ответ: \_\_\_\_\_.**

**За каждый верный ответ – 1 балл**

**При выборе более 3 пунктов – 0 баллов**

**3. Для оформления здания выбран коринфские колонны.**

**Ответ: \_\_\_\_\_.**

**За каждый верный ответ – 1 балл**

**При выборе более 1 пунктов – 0 баллов**

4. В здании присутствуют термальные окна.

Ответ: \_\_\_\_\_.

**За каждый верный ответ – 1 балл**

**При выборе более 1 пунктов – 0 баллов**

5. Крышу сооружения украшают антефиксы.

Ответ: \_\_\_\_\_.

**За каждый верный ответ – 1 балл**

**При выборе более 2 пунктов – 0 баллов**

6. Центр сооружения отмечен портиком.

Ответ: \_\_\_\_\_.

**За каждый верный ответ – 1 балл**

**При выборе более 2 пунктов – 0 баллов**

7. Здание образует в плане П – образную композицию.

Ответ: \_\_\_\_\_.

**За каждый верный ответ – 1 балл**

**При выборе более 1 пунктов – 0 баллов**

8. В основе образного решения фасада лежит триумфальная арка.

Ответ: \_\_\_\_\_.

**За каждый верный ответ – 1 балл**

**При выборе более 1 пунктов – 0 баллов**

9. Здание расчленено мощными раскреповками.

Ответ: \_\_\_\_\_.

**За каждый верный ответ – 1 балл**

**При выборе более 1 пунктов – 0 баллов**

10. В основе образной концепции здания лежат образцы ренессансной и барочной архитектуры.

Ответ: \_\_\_\_\_.

**За каждый верный ответ – 1 балл**

**При выборе более 1 пунктов – 0 баллов**

11. Архитектор ориентируется на греческую античность.

Ответ: \_\_\_\_\_.

За каждый верный ответ – 1 балл

При выборе более 3 пунктов – 0 баллов

12. Архитектор ориентируется на римскую античность.

Ответ: \_\_\_\_\_.

За каждый верный ответ – 1 балл

При выборе более 1 пунктов – 0 баллов

13. Над фронтоном помещён фриз с изображением олимпийских игр.

Ответ: \_\_\_\_\_.

За каждый верный ответ – 1 балл

При выборе более 1 пунктов – 0 баллов

14. Фасад здания оформлен аркадой.

Ответ: \_\_\_\_\_.

За каждый верный ответ – 1 балл

Максимальный балл за задания (1–14) – 21 балл

### Задание 15

В этом задании перед Вами работы художников XVI и XVII веков из коллекции ГМИИ им. А.С. Пушкина, живших и работавших в Испании, а также искусствоведческий текст Н. Дмитриевой, описывающий значимые этапы биографии, художественную индивидуальность и стиль одного из них.

**Пожалуйста, внимательно прочитайте текст и посмотрите на изображения, представленные в задании.**

**Подумайте, какая картина принадлежит художнику, о стиле и художественных особенностях которого размышляет историк искусства Н. Дмитриева?**

## Текст

«Первым подлинно великим испанским художником на рубеже XVI и XVII веков был не испанец, а грек родом с острова Крит <...>. Крит был тогда последним очагом угасшей византийской иконописи, и в юности <...> (*художник – ред.*), по-видимому, писал иконы. Потом он переселился в Венецию, учился у старого Тициана и вошёл в круг знаменитых венецианских колористов. Его картины этого периода – вполне итальянские по духу, больше всего напоминающие Тинторетто, но есть в них какая-то очень индивидуальная нота экстатичности, звучащая ещё не в полную силу.

<...> (*Художнику – ред.*) было уже около тридцати пяти лет, когда он в 1576 году приехал в Испанию. Его живопись не понравилась Филиппу II, и <...> (*мастер – ред.*) не стал придворным художником – он поселился в Толедо, бывшая столица Испании, – трагический город, где не раз лилась кровь и сверкали мечи, город монахов и опальных поэтов, таинственный, бледно-серый, выстроенный из обнажённого камня на горном плато, – этот город стал страстью <...> (*живописца – ред.*), его настоящей родиной и его вдохновителем, хотя только в зрелом возрасте он увидел его впервые. С тех пор скалистая панорама Толедо владела воображением <...> (*художника – ред.*): он писал её и отдельно, писал её и как фон в своих религиозных картинах, и даже в картине, изображающей Лаокоона.

Только в Толедо <...> (*живописец- ред.*) стал тем неповторимым, необычным художником, каким он вошёл в историю искусства. Трудно отнести его искусство к какому-либо из направлений. Поздний Ренессанс, маньеризм, барокко, или, может быть, раннее предвестие экспрессионизма? Всё это так или иначе можно усмотреть в живописи <...> (*мастера- ред.*), но он остаётся в своём роде единственным. Один из его современников проницательно сказал о нём:

«Этот великий живописец, произведения которого достойны вечной славы, но этот особенный мастер шёл всегда одиноко по своему пути». <...> (*художник – ред.*) был религиозен, но и его религиозность странная: кажется, что у него была своя собственная религия, непохожая на общепринятую. Он писал во многих вариантах «Благовещение», «Крещение», «Воскресение», «Сошествие св. Духа» и пр., трактуя их волшебные видения как сны, разворачивая действие и на земле и на небе, сочетая их в какой-то промежуточной среде между землёй и небом.

<...> В испанских произведениях <...> (*художника – ред.*) нечто загадочное начинает твориться с фигурами (раньше этого не было) – они вытягиваются в длину и причудливо деформируются, словно в зеркале с кривой поверхностью. Как узкие колеблющиеся языки пламени, они тянутся ввысь.

<...> Он строит в картинах особое пространство, его можно назвать зыблущимся, переливающимся. Представьте себе мир, отражённый в текучей и взволнованной водной поверхности: отражения предметов неравномерно

вытягиваются, качаются, струятся, где-то сливаются вместе, где-то разрываются. Дальние и передние планы кажутся более сближенными, чем в натуре, и тоже переливающимися один в другой. Нечто подобное в картинах <...> (*этого мастера – ред.*). Собственно анатомические деформации у него находятся в закономерном соответствии с деформацией самого пространства. Одна и та же фигура как будто сливает в себе далёкие и близкие пространственные слои: уплывает в даль, ввысь и вместе с тем остаётся на первом плане и внизу.

<...> Так же своевольно поступал <...> (*художник – ред.*) с освещением. Его композиции озарены призрачными вспышками света, не имеющего реально обоснованного единого источника. Больше всего они похожи на грозное освещение, когда молнии вспыхивают то здесь, то там. <...>

Но визионерский мир <...> (*живописца – ред.*) был соткан из живых и глубоких впечатлений реальности. Он только комбинировал их по-своему».

*Н. Дмитриева*



1



2





3



4



5



6

Ответ: \_\_\_\_\_.

Точное совпадение ответа – 6 баллов

### Задание 16–32

Можно без преувеличения утверждать, что знаковые выставки Музея Изобразительных искусств им. А.С. Пушкина уже более столетия активно формируют наше представление о мировой художественной культуре. Они были единственным «окном» в пространство европейского и мирового изобразительного искусства во времена железного занавеса, открыв для советского зрителя шедевры крупнейшего музея Соединённых Штатов Америки – «Сто картин из музея Метрополитен» (1975), самую сенсационную археологическую находку XX века – «Сокровища гробницы Тутанхамона» (1973) и отдалённый континент – «Искусство Мексики с древнейших времён до наших дней» (1960).

Выставки ГМИИ 1960-х – начала 1980-х годов делали зримыми не только целые эпохи и национальные школы зарубежного искусства, но и заставляли пересматривать отечественное. Главным открытием во многом переломной выставки 1981 года «Москва – Париж. 1900 – 1930» было вынужденное из запасников русское искусство 1900-х годов и русский авангард. Впервые были показаны произведения Каземира Малевича, Василия Кандинского, Александра Родченко, Владимира Лебедева, агитационные плакаты (например, «Клином красным бей белых» Э. Лисицкого), реконструированы такие знаковые объекты, как «Башня III Интернационала» Владимира Татлина и «Трибуна» Эля Лисицкого. Все эти произведения экспонировались наравне с работами Пабло Пикассо, Жоржа Брака, Фернана Леже, наглядно демонстрируя общность авангардного поиска русских и французских художников. Ещё одним открытием этой выставки стал Марк Шагал, а соответственно и тема творчества русских художников в эмиграции. Через шесть лет, в 1987 году в музее открылась одна из первых масштабных ретроспектив мастера «К столетию Марка Шагала».

Многие выставочные проекты Музея изобразительных искусств спустя годы получают продолжение, превращаясь в своего рода акты театральной пьесы, разыгрываемой в стенах музея. Так, через пятнадцать лет после выставки «Москва – Париж» в ГМИИ прошла выставка «Москва – Берлин. 1900–1950», где уже не только сопоставлялись работы художников русского авангарда и немецкого экспрессионизма, но через произведения искусства сопоставлялась и история политических режимов.

Ещё одним «многоактным» выставочным проектом можно назвать серию выставок ГМИИ, с 2008 по 2020 год, знакомившим российского зрителя с британским искусством, достаточно мало представленном в собраниях отечественных музеев. Большая часть экспозиций была посвящена выдающимся английским живописцам: «Тёрнер. 1775–1851» (2008 г.), «Уильям Блейк и британские визионеры» (2010 г.), «Оскар Уайльд, Обри Бердслей. Взгляд из России» (2014 г.), «Томас Гейнсборо» (2019–2020 гг.), но были и выставки, построенные вокруг значимых направлений в английском искусстве, как, например, «Прерафаэлиты. Викторианский авангард» (2013 г.) или «Фрэнсис

Бэкон, Люсьен Фрейд и Лондонская школа» (2019 г.). Последняя открывала для российского зрителя совершенно новый материал – фигуративное, станковое искусство, в котором отражалась рефлексия художников послевоенного поколения об опыте, травмирующем тело и психику.

В жанре «выставка одной картины» на протяжении прошедших десятилетий музей экспонировал произведения, которые определили развитие мирового искусства – в 1974 году «Мону Лизу» Леонардо да Винчи, в 2000 году «Венеру Урбинскую» Тициана, в 2016 году «Олимпию» Эдуарда Мане. Встреча с каждым из таких шедевров по сути представляет собой встречу со всей предшествующей традицией европейской живописи, напряжённую работу с множеством художественных, исторических и идейных контекстов.

Миссия выставочной деятельности музея ёмко сформулирована его сотрудниками: «действуя в ряду с крупнейшими музеями – организаторами международных художественных выставок, такими как Лувр, Британский музей, Метрополитен и др., ГМИИ способствовал в широком смысле культурному сближению народов, разрядке международной напряжённости. Вместе с тем в период идеологических запретов в сфере искусства именно ГМИИ, как никакому другому музею, выпала уникальная миссия открыть нескольким поколениям отечественных зрителей великие достижения мировой художественной культуры в её лучших образцах, как классических, так и «авангардных».

**Посмотрите на фотографии, сделанные на разных значимых выставках в экспозиционном пространстве Музея изобразительных искусств, и список названий выставочных проектов ГМИИ, представленных в задании.**



А



Б

Всероссийская олимпиада школьников по искусству (МХК). 2023–2024 уч. г.  
Школьный этап. 9 класс



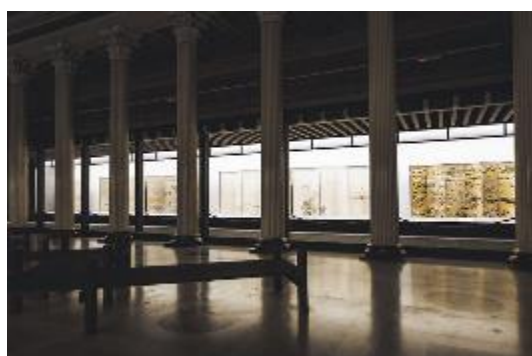
**В**



**Г**



**Д**



**Е**



**Ж**



**З**



**И**



**К**

Всероссийская олимпиада школьников по искусству (МХК). 2023–2024 уч. г.  
Школьный этап. 9 класс



**Л**



**М**



**Н**



**О**



**П**



**Р**



**С**



**Т**



У



Ф

**На какой из выставок снята каждая фотография? Обратите внимание на то, что фотографии относятся не ко всем экспозициям из списка. С другой стороны, есть выставки, запечатлённые на нескольких снимках.**

**16. Спасённые шедевры Дрезденской галереи. 1955 г.**

**Ответ:** \_\_\_\_\_.

**За каждый верный ответ – 1 балл**

**17. Пабло Пикассо. К 75-летию художника. 1956 г.**

**Ответ:** \_\_\_\_\_.

**Точное совпадение ответа – 1 балл**

**18. Искусство Мексики с древнейших времён до наших дней. 1960 г.**

**Ответ:** \_\_\_\_\_.

**Точное совпадение ответа – 1 балл**

**19. Сокровища гробницы Тутанхамона. 1973 г.**

**Ответ:** \_\_\_\_\_.

**Точное совпадение ответа – 1 балл**

**20. Мона Лиза. (Джоконда). 1974 г.**

**Ответ:** \_\_\_\_\_.

**Точное совпадение ответа – 1 балл**

**21. Москва – Париж. 1900–1930. 1981 г.**

**Ответ:** \_\_\_\_\_.

22. Марк Шагал. К столетию со дня рождения художника. 1987 г.

Ответ: \_\_\_\_\_.

**Точное совпадение ответа – 1 балл**

23. Москва – Берлин. 1996 г.

Ответ: \_\_\_\_\_.

**Точное совпадение ответа – 1 балл**

24. Шанель. По законам искусства. 2007 г.

Ответ: \_\_\_\_\_.

**Точное совпадение ответа – 1 балл**

25. Пикассо. Москва. Из собрания Национального музея Пикассо, Париж. 2010 г.

Ответ: \_\_\_\_\_.

**Точное совпадение ответа – 1 балл**

26. ДИОР. Под знаком искусства. 2011 г.

Ответ: \_\_\_\_\_.

**Точное совпадение ответа – 1 балл**

27. Прерафаэлиты: викторианский авангард. 2013 г.

Ответ: \_\_\_\_\_.

**Точное совпадение ответа – 1 балл**

28. Караваджо и последователи. Картины из собраний фонда Роберта Лонги во Флоренции и ГМИИ им. А.С. Пушкина. 2015 г.

Ответ: \_\_\_\_\_.

**Точное совпадение ответа – 1 балл**

29. Рафаэль. Поэзия образа. Произведения из Галерей Уффици и других собраний Италии. 2016 г.

Ответ: \_\_\_\_\_.

**За каждый верный ответ – 1 балл**

**30.** Кранахи. Между Ренессансом и маньеризмом. 2016 г.

**Ответ:** \_\_\_\_\_.

**За каждый верный ответ – 1 балл**

**31.** Шедевры живописи и гравюры эпохи Эдо. 2018 г.

**Ответ:** \_\_\_\_\_.

**За каждый верный ответ – 1 балл**

**32.** Френсис Бэкон, Люсьен Фрейд и Лондонская школа. 2019 г.

**Ответ:** \_\_\_\_\_.

**За каждый верный ответ – 1 балл**

**Максимальный балл за задание (16–32) – 23 балла**



### Задание 33

В собрании Пушкинского музея есть очень интересная коллекция художественной фотографии Элен Адан (1903–1985). Элен Адан (Елена Анатольевна Мосолова-Адан) – французский фотограф русского происхождения в 1940–1950-е годы фотографировала художника Анри Матисса (1869–1954); снимала работы мастера, его студии; пространства, в которых он обитал. Эти фотографии дают возможность не только поразмышлять о взгляде Э. Адан на художника, но и взглянуть в «лабораторию» Матисса, в сочинённый мир, проявляющийся в каждодневной жизни, и, конечно, в живописных и скульптурных работах. На хранящихся в музее фотографиях видно, как продуманы интерьеры, как объекты и предметы, окружающие Матисса, выстраиваются в сложные натюрморты; как взгляд художника преобразует реальность. Фотографии Э. Адан сделаны в последние годы мастера, когда его авторский стиль уже сформировался, узнаваем, и мы можем видеть характерные для художника образы и композиционные приёмы, складывавшиеся на протяжении всей жизни.

В этом задании перед Вами шесть чёрно-белых снимков, сделанных Э. Адан в 1940–1950 годы и живописные произведения французских и живших во Франции художников конца XIX – начала XX века (обозначены цифрами), среди которых есть работы А. Матисса



**А. Э. Адан. Фотографический отпечаток. Вид на Ниццу из студии Анри Матисса в отеле Режина в Ницце. 1949–1954**



**Б. Э. Адан. Фотографический отпечаток. Балкон.  
Студия Анри Матисса отель Режина в Ницце. 1949–1954**



**В. Э. Адан. Фотографический отпечаток.  
Уголок в студии Анри Матисса. Отель Режина в Ницце. 1949–1954**



**Г. Э. Адан. Фотографический отпечаток. Интерьер.  
Вилла Мечта в Вансе. 1940–1950**



**Д. Э. Адан. Фотографический отпечаток. Интерьер.  
Вилла Мечта в Вансе. 1943–1948**



**Е. Э. Адан. Фотографический отпечаток. Интерьер студии Анри Матисса с фрагментами его работ. Отель Режина в Ницце. 1949-1954**

Посмотрите, пожалуйста, на фотографии. Подумайте, какие пространства снимает Э. Адан? Как выглядят интерьеры, которые фиксирует камера? Обратите внимание на объекты и предметы на фотоснимке, на их сочетания и пропорции, на фактуры и формы, на декоративность и орнаменты, на характер и соотношения линий, на композиционное решение натюрмортов и букетов, на произведения или фрагменты произведений Матисса, попадающие в кадр. Подумайте, о композиционных и стилевых особенностях произведений А. Матисса, запечатлённых в кадре.

**Исходя из своих наблюдений, ответьте на вопрос – какие живописные произведения, обозначенные в задании цифрами, принадлежат Анри Матиссу?**



1



2



3



4



5



6



7



8



9



10



11



12



13



14



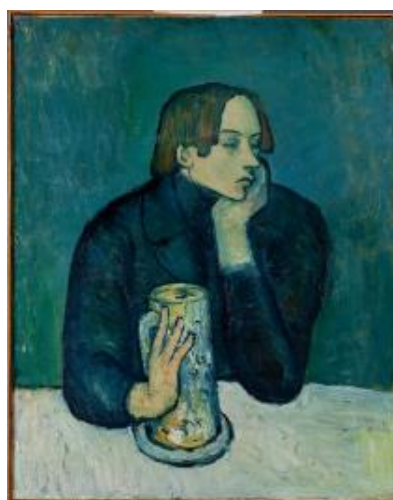
15



16



17



18



19



20

Ответ: \_\_\_\_\_.

За каждый верный ответ – 2 балла

Максимальный балл за задание – 16 баллов

Максимальный балл за работу – 66.