

ВСЕРОССИЙСКАЯ ОЛИМПИАДА ШКОЛЬНИКОВ
ОБЩЕСТВОЗНАНИЕ. 2023–2024 уч. г.
ШКОЛЬНЫЙ ЭТАП. 9 КЛАСС
Максимальный балл за работу– 49.

Задание 1. Верны ли следующие утверждения?

1. Согласно закону спроса, при росте цены кривая спроса сдвигается влево.
2. По общему правилу судебное ограничение дееспособности человека распространяется и на деликтоспособность.
3. Для европейского феодального общества характерна пирамидальная стратификационная модель.
4. Создание национальных государств относится к периоду Средневековья.
5. Основным механизмом режимной трансформации в человеческой истории – это демократическая революция.

Ответ:

1	2	3	4	5

Задание 2. Выберите верные утверждения, соответствующие содержанию картины В. Г. Перова «Чаепитие в Мытищах».



1. Художник изобразил людей, занимающих разное положение в социальной структуре общества.
2. На картине показана социализирующая функция общества.
3. Большинство людей, изображённых на картине, стремятся удовлетворить или уже удовлетворяют свои биологические потребности.
4. В правой части картины изображены люди, занимающие промежуточное положение перед выбором какой-либо одной социальной группы.

5. На картине изображены представители национально-государственной религии.
6. В настоящее время социальный институт, представители которого изображены в левой части картины, является одним из наиболее часто используемых социальных лифтов.

Ответ:

Задание 3. Решите логическую задачу.

Известны следующие факты.

- 1) Если кто-то не шлюмбакает, то он не мармаглот.
- 2) Некоторые шлюмбакающие – бармаглатики.
- 3) Если кто-то не является мармаглотом, то он не бармаглатик.

На основании данных фактов выберите все верные утверждения.

Варианты ответов:

1. Если кто-то шлюмбакает, то он мармаглот.
2. Если кто-то бармаглатик, то он шлюмбакает.
3. Все бармаглатики – мармаглоты.
4. Если кто-то шлюмбакает, то он не бармаглатик.
5. Ни один мармаглот не является бармаглатиком.
6. Некоторые мармаглоты – бармаглатики.
7. Если кто-то не мармаглот, то он не шлюмбакает.

Ответ:

Задание 4 (4-7). Решите экономическую задачу.

Зарботная плата менеджера АО «ЛютиК» Георгия М. составляет 150 тыс. рублей. Был принят закон об изменении шкалы налогообложения: с 1 января следующего года состоится переход от пропорциональной ставки НДФЛ к прогрессивной. Теперь вместо единой ставки НДФЛ в 13 %, налоговая ставка будет зависеть от получаемого дохода: для дохода до 150 000 рублей она будет составлять 11 %, от 150 001 до 300 000 рублей – 15 %.

Георгию М. поступило предложение от АО «Лепесток» перейти на работу к ним на должность старшего менеджера с зарплатой в 160 000 рублей.

4.1 (4). Укажите, на сколько рублей увеличится в следующем году располагаемый доход Георгия М., если он останется работать менеджером в АО «ЛютиК». Ответ запишите в виде числа.

Ответ:

4.2 (5). Укажите фирму, в которой в следующем году располагаемый доход Георгия будет больше.

Ответ:

4.3 (6). На сколько рублей располагаемый доход Георгия по новой системе налогообложения в указанной Вами в предыдущем задании фирме будет выше, чем в другой. Ответ запишите в виде числа.

Ответ:

4.4 (7). Укажите, на сколько процентов изменится располагаемый доход молодого человека в случае принятия предложения АО «Лепесток» по сравнению с нынешним. Ответ округлите до целого числа.

Ответ:

Задание 5 (8). Решите правовую задачу.

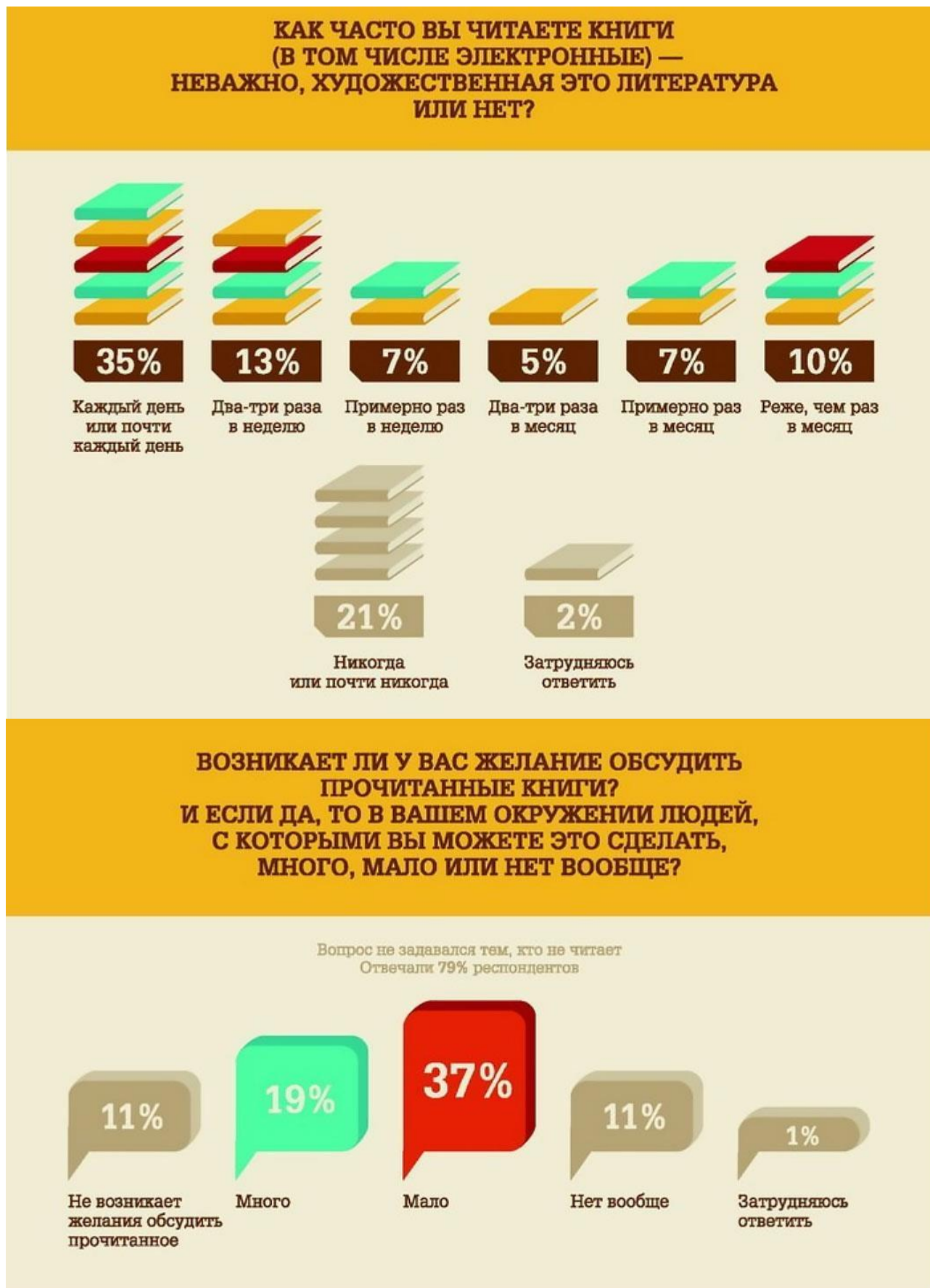
Спектр гражданских правоотношений очень широк, но большую часть составляют разные виды имущественных прав. Определите, к каким видам имущественного права относятся приведённые ниже примеры.

А) Дизайнер Матвей Ломов разработал фирменный логотип для компании «Светлячок»	1. вещные права
Б) Частный предприниматель Маврин заключил договор с транспортной компанией «Стрелка» на перевозку товара со склада, арендованного Мавриным, до точек реализации продукции.	2. договорные обязательства
В) Любовь Печалина застраховала принадлежащий ей загородный дом в компании «АНО-Гарант».	3. внедоговорные обязательства
Г) На подаренном бабушкой земельном участке Антон Губин решил построить двухэтажный дом.	4. исключительные права
Д) Фотограф Егор Догов потребовал от владельца ООО «Вареники» удалить с сайта компании фотографии, сделанные по заказу предпринимателя три года назад, и выплатить компенсацию.	
Е) Супруги Магда и Юстас договорились, что будут проживать в квартире Магды, а квартиру Юстаса будут сдавать в аренду.	
Ж) В ходе ремонта квартиры Иван Петрович повредил коммуникации, в результате оказалась затоплена квартира Марии Николаевны, проживающей этажом ниже.	

Ответ:

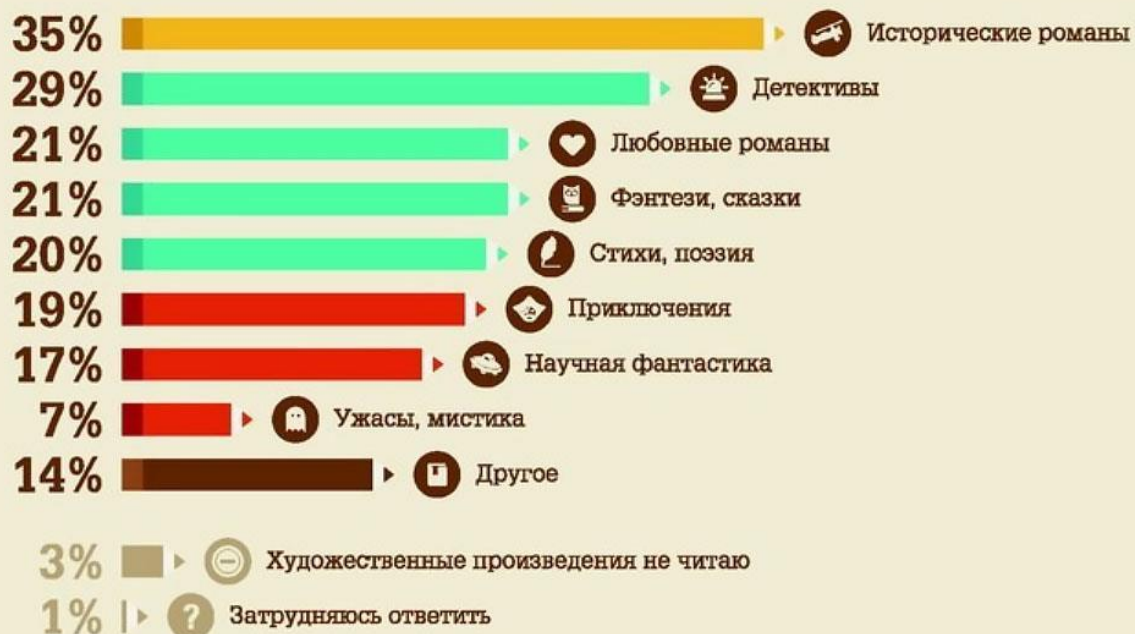
А	Б	В	Г	Д	Е	Ж

Задание 6 (9). Ознакомьтесь с инфографикой и выполните задание.



ХУДОЖЕСТВЕННЫЕ ПРОИЗВЕДЕНИЯ КАКИХ ВИДОВ, ЖАНРОВ ВЫ ЧАЩЕ ВСЕГО ЧИТАЕТЕ?

Вопрос не задавался тем, кто не читает
Отвечали 79% респондентов/ любое число ответов



СУДЯ ПО НАБЛЮДЕНИЯМ, ВАШИ ДРУЗЬЯ, ЗНАКОМЫЕ СЕЙЧАС ЧИТАЮТ КНИГИ БОЛЬШЕ, МЕНЬШЕ ИЛИ ПРИМЕРНО СТОЛЬКО ЖЕ, СКОЛЬКО 10–15 ЛЕТ НАЗАД?



На основании данных инфографики соотнесите начала предложений и их окончания.

Возможные начала

- А. Почти каждый третий опрошенный...
- Б. Почти половина респондентов...
- В. В качестве наиболее популярного жанра...
- Г. Одинаковые доли опрошенных...
- Д. Желание обсудить прочитанные книги...

Возможные окончания

- 1. ...отметили 37 % респондентов.
- 2. ...большинство назвали исторический роман.
- 3. ...в качестве наиболее читаемых жанров отметили романтические жанры.
- 4. ...отметили отсутствие желания обсуждать прочитанное и отсутствие в окружении людей, с которыми можно обсудить прочитанное.
- 5. ...отметили 56 % опрошенных любителей чтения.
- 6. ...отметил, что читает книги ежедневно либо практически ежедневно.
- 7. ...отметили выросший интерес к научной литературе среди своих знакомых.
- 8. ...почти треть респондентов отметили детективы.
- 9. ...отметил, что читает книги реже одного раза в месяц.
- 10. ...в качестве наиболее читаемых жанров назвали детективы и любовные романы.
- 11. ...возникает почти у половины опрошенных.

Ответ.

А	Б	В	Г	Д

Задание 7 (10-13). Прочитайте текст и выполните задания.

(I) Современный человек похож на слона в посудной лавке: мы меняем саму планету в планетарном масштабе. Для более точного описания качественно нового измерения роли человека в окружающей среде всё больше активистов, политиков и учёных используют понятие антропоцена, которое включает в себе определённый парадокс. С одной стороны, человек – это неуклюжий слон в посудной лавке, который своими непреднамеренными действиями разрушает всё вокруг, т. е. сверхагент планетарного масштаба. С другой стороны, понятие антропоцена используется для того, чтобы поставить под вопрос антропоцентризм нашей культуры. Природа, как самодостаточный агент, словно мстит и наносит нам ответный удар. Человек начинает понимать, что на планете он сосуществует с большим количеством других агентов.

(II) Главной альтернативой понятию антропоцена становится капиталocen, обозначающий эпоху капитала. Основная проблема понятия антропоцена заключается в том, что оно подразумевает всеобщую

коллективную ответственность за глобальное изменение климата и другие экологические проблемы. С другой стороны, оно стирает различия между классовыми, гендерными и расовыми группами и предполагает, что все они одинаково подвержены негативным последствиям, которые будут связаны с разрушением глобальных экосистем.

(III) Понятие капиталоцена не стирает границы между разными социальными группами. Исследователь Джейсон Мур и его коллеги утверждают, что причины тотального изменения климата и других экологических проблем должны быть хорошо атрибутированы. В изменении климата виноваты не все 8 миллиардов человек, живущих на нашей планете прямо сейчас, но совершенно конкретные и очень узкие прослойки населения, а именно сверхбогатые жители Глобального Севера, политические элиты, которые обеспечивают мировой капитализм необходимыми механизмами эксплуатации труда и природы по всей планете.

(IV) Гипотеза раннего антропоцена подразумевает, что стремление разрушать экосистемы и использовать их в своих собственных целях присуще человечеству как виду. Сторонники раннего антропоцена утверждают, что человек начинает активно менять окружающую среду вокруг себя, как только осваивает огонь, т. е. в период раннего плейстоцена.

(V) Джейсон Мур пишет о том, что современный капитализм, как мы его знаем, а также базовые структуры мирового рынка сформировались в период XVI века. Эти структуры спустя сотни лет поддерживают неравенство между странами Глобального Севера и Глобального Юга, а также классовое и гендерное неравенство.

(VI) Пол Крутцен придерживался идеи о том, что период антропоцена начинается вместе с промышленной революцией. В этот период происходит формирование промышленной индустрии, процесс которого можно проследить на геологическом уровне.

(VII) В качестве альтернативной периодизации рассматривают также середину XX века, когда происходит испытание первых ядерных боеголовок и начинается активное развитие атомной электроэнергетики.

(VIII) Очень опасна теория раннего антропоцена, которая подразумевает, что стремление к разрушению экосистем присуще человеческому виду как таковому. Это значит, что нам не нужно пытаться остановить происходящее на нашей планете, так как любые радикальные попытки перестроить экономику, политику, технологии обречены на провал в связи с генетическим кодом самого человечества.

(IX) Если считать точкой отсчёта антропоцена промышленную революцию, то необходимо намного больше внимания обращать на технологии, которые лежат в основе современной индустриальной цивилизации. Если же придерживаться позиции Джейсона Мура, то придётся сместить фокус с технологий и человеческой природы на определённые механизмы, связанные с функционированием глобального рынка, которые воспроизводят архаичные структуры. К таким структурам относится, например, колониализм, который

мы можем наблюдать до сих пор: Глобальный Север становится всё богаче, в то время как Глобальный Юг только беднеет. При этом важно разобраться в политических и экономических структурах, которые позволяют выводить производство из Европы и Северной Америки в бедные страны, где крупный капитал может получить доступ к дешёвому труду и дешёвым природным ресурсам.

(X) Как работать с альтернативными подходами к периодизации антропоцена? Французский учёный Фернан Бродель выделял три уровня анализа человеческого мира в окружающей среде. Прежде всего, необходимо говорить об антропоцене длительной протяжённости, начиная от зарождения человеческого вида и освоения земледелия. При этом фиксация на начальных этапах развития человека не позволит увидеть целостной картины. Для этого необходимо подняться на второй уровень. Современный экологический кризис развивается в определённых социальных и экономических системах, которые сформировались несколько столетий назад. Структуры, воспроизводящие неравенство между Глобальным Севером и Глобальным Югом, зародились именно в этот период и продолжают функционировать в структурах мирового рынка сегодня. Третий уровень основан на событийности и предполагает ответственность конкретных людей, конкретных решений, конкретных групп интересов и идей.

(XI) У каждого уровня анализа есть своя логика. Какие-то структуры были заложены ещё в плейстоцене, они действуют на протяжении тысяч лет. Что-то сформировалось несколько столетий назад, а что-то происходит прямо сейчас. Мы должны иметь разную оптику для каждого уровня, так как именно диалектический подход к определению границ антропоцена может позволить нам выработать продуктивные подходы к определению причин ситуации, в которой мы находимся, и поиску продуктивных решений.

По материалам Постнауки

7.1 (10). Автор рассматривает разные гипотезы времени возникновения антропоцена. Укажите номер(-а) абзаца(-ев), в котором(-ых) приводится название наиболее критикуемой автором теории.

Ответ:

7.2 (11). Выберите утверждения, отражающие авторскую позицию относительно разных гипотез периодизации антропоцена.

- А. Автор разделяет мнение Джейсона Мура, что антропоцен нужно рассматривать с позиций капиталоцена, т. е. перекладывать ответственность за экологический кризис на очень узкую прослойку сверхбогатых.
- Б. Гипотеза раннего антропоцена, по мнению автора, таит наибольшую опасность, т. к. содержит идею о стремлении человечества к использованию природы в своих целях, несмотря на отрицательные последствия.
- В. Согласно тексту, теория Джейсона Мура требует концентрации внимания исследователей на базовых экономических и политических структурах, приводящих к глобальным проблемам разной типологии.
- Г. Наиболее близким для автора является самый популярный подход к периодизации антропоцена – теория Пола Крутцена, основным доказательством которой является возможность проследить формирование и развитие промышленности не только в историко-культурном ракурсе, но и на геологическом уровне.

Ответ:

7.3 (12). В тексте речь идёт о таком явлении, как антропоцен. Выберите наиболее полное и корректное определение данного термина, которое можно сделать на основе содержания текста.

- А. Деятельность человека, наносящая вред природе.
- Б. Результат современного экологического кризиса.
- В. Коллективная ответственность за глобальные экологические проблемы.
- Г. Эпоха, при которой человек активно воздействует на окружающую среду.
- Д. Исторический период, характерной чертой которого является разрушение экосистемы.
- Е. Причина глобального экологического кризиса современности.

Ответ:

7.4 (13). Выберите выводы, которые можно сделать на основе содержания текста.

- А. Согласно теории антропоцена, человек одновременно является сверхагентом планетарного масштаба и в то же время сосуществует с огромным количеством других агентов.
- Б. Негативные последствия антропоцена стирают любое неравенство между представителями разных социальных групп.
- В. Причины и пути решения проблемы зависят от принимаемой гипотезы периодизации антропоцена.
- Г. При исследовании антропоцена необходимо брать за основу теорию раннего антропоцена.
- Д. В связи с тем, что антропоцен является глобальным явлением, стирающим неравенство, не требуется исследование влияния отдельных групп или личностей.
- Е. Сохранившиеся до наших дней архаичные структуры глобального рынка способствуют ещё большему расслоению общества.

Ответ: