

ВСЕРОССИЙСКАЯ ОЛИМПИАДА ШКОЛЬНИКОВ
ГЕОГРАФИЯ. 2024–2025 уч. г.
МУНИЦИПАЛЬНЫЙ ЭТАП. 9 КЛАСС
ОТВЕТЫ И КРИТЕРИИ ОЦЕНИВАНИЯ

Максимальный балл за работу – 200.

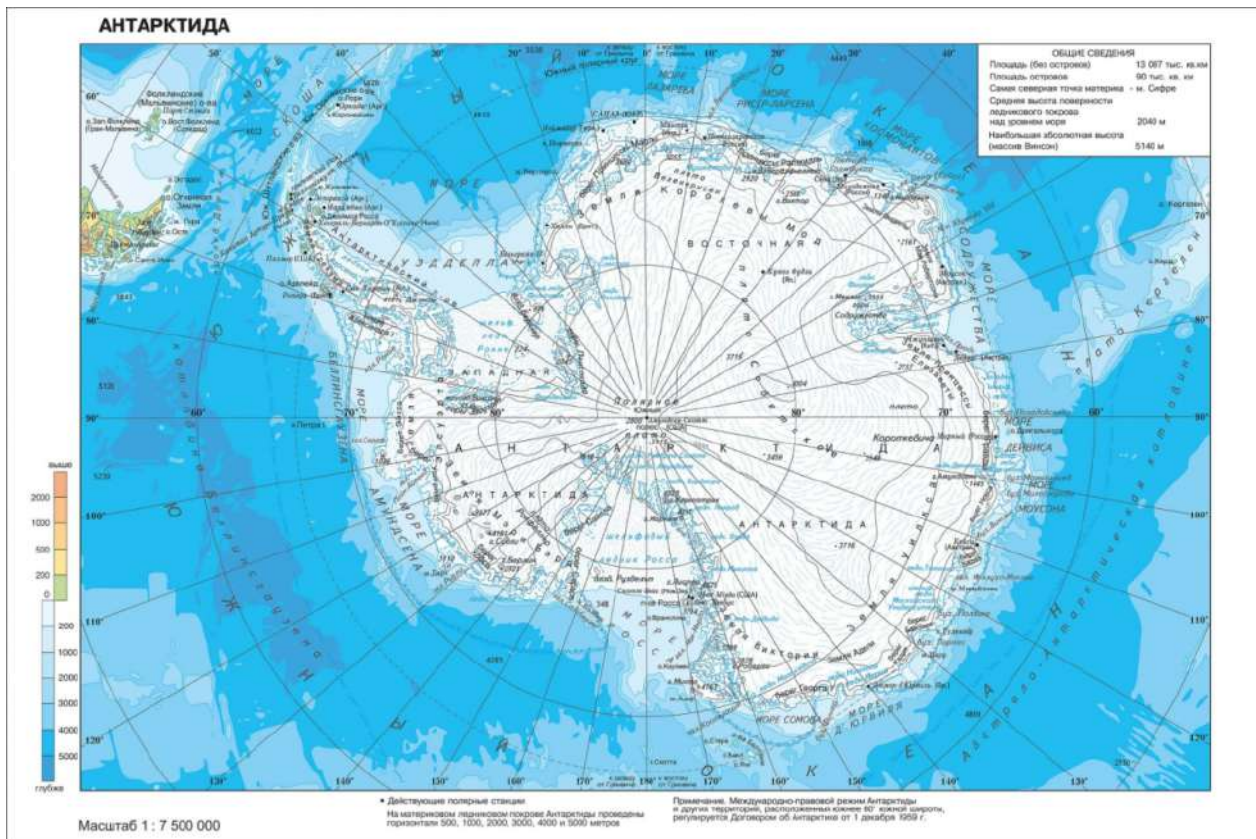
Тестовые задания

1. Какие науки изучают глей и булгунняхы?
 - **Почвоведение и геоморфология**
 - Океанология и геодезия
 - Почвоведение и геодезия
 - Геоморфология и океанология

2. В пределах какой территории России сила тяжести будет максимальной?
 - Полуостров Камчатка
 - **Полуостров Таймыр**
 - Полуостров Крым
 - Полуостров Кольский

3. Александр фон Гумбольдт известен своими работами по:
 - **климатологии**
 - лимнологии
 - лимнологии
 - гляциологии

4. В какой проекции составлена эта карта?



- конической
- поликонической
- цилиндрической
- азимутальной

5. Выберите верное утверждение о физической географии России.

- Россия расположена в трёх поясах освещенности
- Россия омывается водами двух океанов
- **Россия расположена в трёх полушариях**
- Россия расположена в шести климатических поясах

6. Выберите верное утверждение о самом влажном материке.

- На материке расположены горы с отметками высот более 7000 м
- Площадь материка меньше площади России
- **На материке находится самый высокий водопад в мире**
- На материке нет действующих вулканов

7. Выберите регион Земли, где толщина земной коры наибольшая.

- **Памир**
- Зондский желоб
- Смоленско-Московская возвышенность
- Остров Исландия

8. Выберите пару народов, которые живут на одном материке.

- Кечуа и чукчи
- Инuitы и буряты
- Маори и масаи
- **Саамы и бенгальцы**

9. Выберите субъект, который не имеет выхода к государственной границе РФ.

- Оренбургская область
- Брянская область
- **Кемеровская область**
- Омская область

10. Выберите вариант, в котором все перечисленные объекты береговой линии России относятся к одному океану.

- пролив Лаперуза, полуостров Канин, остров Рудольфа
- **Татарский пролив, полуостров Камчатка, остров Кунашир**
- пролив Маточкин Шар, полуостров Ямал, остров Итуруп
- пролив Невельского, полуостров Рыбачий, остров Вайгач

11. Выберите субъект РФ, который расположен в области герцинской складчатости.

- Чувашская Республика
- **Челябинская область**
- Чукотский автономный округ
- Чеченская Республика

12. Выберите вариант, где все центры субъектов РФ относятся к бассейну Атлантического океана.

- **Псков, Воронеж, Петрозаводск**
- Смоленск, Ростов-на-Дону, Тверь
- Краснодар, Тамбов, Брянск
- Санкт-Петербург, Курск, Орел

13. Выберите территорию, для которой характерна наибольшая годовая амплитуда температур воздуха.

- Ладожское озеро
- Чудское озеро
- озеро Ханка
- **озеро Байкал**

14. Выберите верное соответствие: территория – тип климата.

- Суматра – тропический морской
- Исландия – умеренный континентальный
- Мадагаскар – экваториальный
- **Великобритания – умеренный морской**

15. Выберите верное соответствие: природная зона – тип почв.

- тундра – дерново-подзолистые
- тайга – серые лесные
- **широколиственные леса – бурые лесные**
- полупустыни – чернозёмы

16. Выберите верное утверждение о внутренних водах России.

- Для большинства рек России характерно летнее половодье.
- **Наибольшие уровни воды в реках Западной Сибири наблюдаются весной.**
- Реки Кавказа имеют преимущественно подземное питание.
- Для рек Алтая характерен паводочный режим.

17. Какой заповедник среди перечисленных основан раньше остальных?

- **Астраханский заповедник**
- заповедник Басеги
- Кроноцкий заповедник
- заповедник Утриш

18. Какой объект Всемирного наследия ЮНЕСКО расположен целиком на территории РФ?

- Ландшафты Даурии
- Куршская коса
- **Западный Кавказ**
- Убсунурская котловина

19. Выберите верное соответствие: языковая семья – народ – преобладающее вероисповедание верующей части населения.

- Индоевропейская – чуваша – православие
- Уральско-юкагирская – мордва – ислам
- **Алтайская – буряты – буддизм**
- Северокавказская – кумыки – иудаизм

20. Выберите вариант, где субъекты РФ отнесены к одному федеральному округу.

- Псковская область, Тверская область, Вологодская область
- Нижегородская область, Рязанская область, Тамбовская область
- **Томская область, Республика Хакасия, Новосибирская область**
- Тюменская область, Республика Башкортостан, Свердловская область

Точное совпадение с правильным ответом за каждое тестовое задание - 1 балл.

Максимальный балл за тестовую часть – 20.

Задача 1
(Задания 21-32)

По текстовым описаниям определите три субъекта РФ, на территории которых расположены крупные озёра. Напишите названия субъектов РФ и озёр, ответьте на дополнительные вопросы.

Субъект РФ и озеро 1. Область граничит с двумя зарубежными странами, которые входят в один из крупнейших военно-политических альянсов мира. Из озера 1 вытекает река, на которой расположен город федерального значения, граничащий с данным субъектом РФ.

Определите:

21. Название области: *Ленинградская / Ленинградская область (3 балла)*

22. Название озера 1: *Ладожское (3 балла)*

23. Аббревиатуру военно-политического альянса: *НАТО (2 балла)*

24. Название города федерального значения: *Санкт-Петербург (2 балла)*

Субъект РФ и озеро 2. Край граничит с двумя зарубежными странами. С одной из них граница частично проходит по озеру, с другой – по реке.

Определите:

25. Название края: *Приморский / Приморский край (3 балла)*

26. Название озера 2: *Ханка (3 балла)*

27. Название столицы страны, с которой граница проходит частично по озеру 2: *Пекин (2 балла)*

28. Название столицы страны, с которой граница проходит по реке: *Пхеньян (2 балла)*

Субъект РФ и озеро 3. Эта горная республика является одним из двух субъектов РФ, граничащих с тремя зарубежными странами. С одной из этих стран наша страна имеет самую длинную сухопутную границу. Озеро 3, крупнейшее в республике. Оно имеет аналогичное происхождение, как и самое глубокое озеро мира.

Определите:

29. Название республики: *Алтай / Республика Алтай (3 балла)*

30. Название озера 3: *Телецкое (3 балла)*

31. Полное название субъекта РФ, который также граничит с 3-мя странами: *Псковская область (2 балла)*

32. Название страны, с которой у РФ самая длинная сухопутная граница: *Казахстан (2 балла)*

Максимальный балл за задачу 1 (задания 21-32) – 30 баллов.

Задача 2
(Задания 33-37)

Логический ряд

Пример

Калязин – Весьегонск – Молога – Тольятти

Выберите общий признак четырёх объектов в логическом ряду.

- Эти города расположены в пределах молодой платформы.
- Эти населённые пункты расположены в Центральной России.
- Это крупнейшие города в своих субъектах РФ.
- **Эти города были затоплены Волгой при строительстве водохранилищ.**
- Все города являются административными центрами областей России.

Из списка географических объектов подберите пример, который наилучшим образом может продолжить логический ряд.

- Ржев
- Балабаново
- Иркутск
- Щёлково
- Кострома
- Благовещенск
- Коломна
- Барнаул
- Шагонар
- **Болгар**

Оценивание задания

Оценивается только полностью правильный ответ.

Точное совпадение с правильным ответом – 6 баллов.

33. Северо-Сибирская низменность – Туранская низменность – Барабинская низменность – Северо-Германская низменность

Опираясь на знание географии, выберите общий признак четырёх объектов в логическом ряду.

- Это равнины с высотами от 200 до 500 м.
- Это равнины, расположенные в районах современного горообразования.
- Это равнины, фундамент которых сформировался в архее и протерозое.
- **Это равнины, расположенные на плитах молодых платформ.**
- Это равнины, расположенные на побережьях материков.

Из списка географических объектов подберите пример, который наилучшим образом может продолжить логический ряд.

- **Примексиканская низменность**
- Паданская низменность
- Месопотамская низменность
- Индо-Гангская низменность
- Лаплатская низменность
- Среднерусская возвышенность
- Амазонская низменность
- Великая Китайская равнина
- Великие равнины
- Оринокская низменность

Оценивается только полностью правильный ответ.

Точное совпадение с правильным ответом – 6 баллов.

34. Амур – Северная Двина – Обь – Хатанга

Опираясь на знание географии, выберите общий признак четырёх объектов в логическом ряду.

- **Это реки, образованные при слиянии других рек.**
- Это реки бассейна Северного Ледовитого океана.
- Это реки с преобладанием снегового питания.
- Это реки, текущие с юга на север.
- Это реки с весенним половодьем.

Из списка географических объектов подберите пример, который наилучшим образом может продолжить логический ряд.

- Волга
- Кама
- Колыма
- Уссури
- Дон
- Урал
- Tobол
- Кубань
- **Шилка**
- Терек

Оценивается только полностью правильный ответ.

Точное совпадение с правильным ответом – 6 баллов.

35. Сочи – Уссурийск – Тольятти – Орск

Опираясь на знание географии, выберите общий признак четырёх объектов в логическом ряду.

- Эти города расположены в умеренном климатическом поясе.
- **Эти города являются вторыми по численности населения в своих субъектах РФ.**
- Это приморские города.
- Эти города превосходят по численности населения административные центры субъектов РФ, в которых они находятся.
- Население всех этих городов больше 250 тыс. человек.

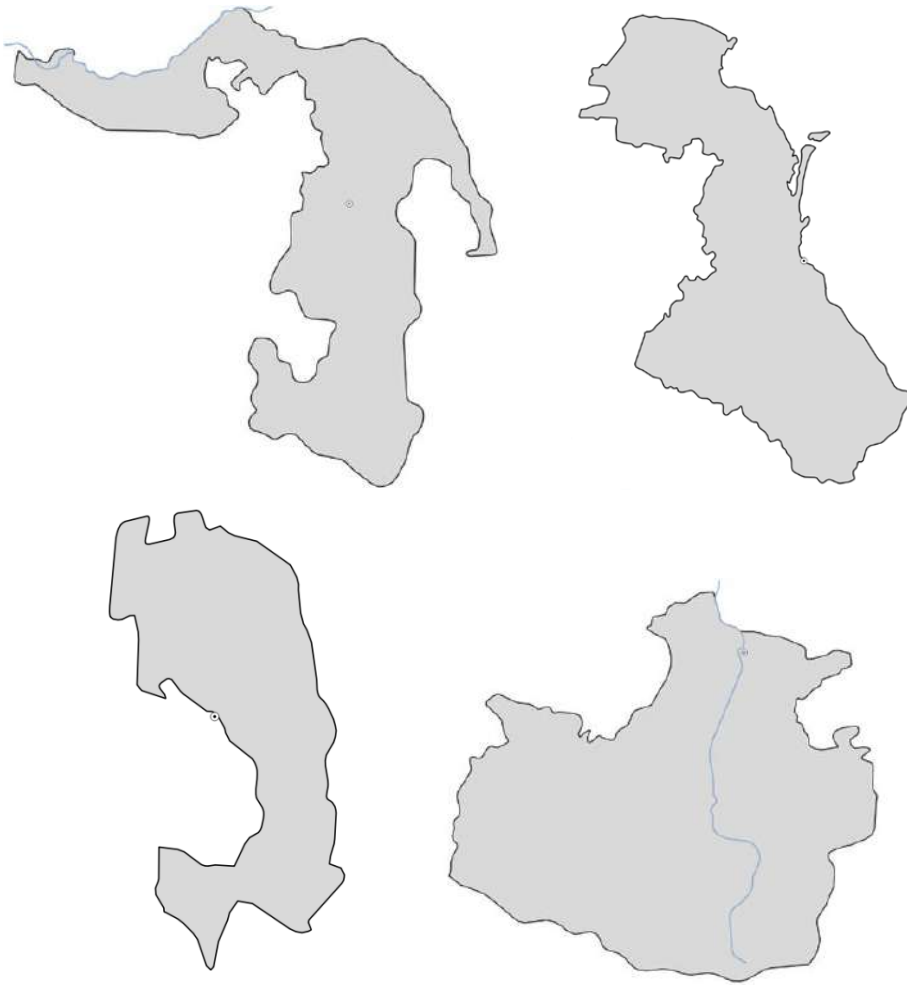
Из списка географических объектов подберите пример, который наилучшим образом может продолжить логический ряд.

- Кириши
- **Магнитогорск**
- Калининград
- Южно-Сахалинск
- Воскресенск
- Сыктывкар
- Киров
- Мурманск
- Петропавловск-Камчатский
- Абакан

Оценивается только полностью правильный ответ.

Точное совпадение с правильным ответом – 6 баллов.

36.



Опираясь на знание географии, выберите общий признак четырёх объектов в логическом ряду.

- Это субъекты РФ, которые имеют выход к государственной границе.
- Это субъекты РФ, расположенные в Южном федеральном округе.
- Это субъекты РФ, где большая часть верующих исповедует христианство.
- **Это субъекты РФ, титульный народ которых относится к Северо-Кавказской языковой семье.**
- Это субъекты РФ, где административный центр / столица не является крупнейшим городом по населению.

Из списка географических объектов подберите пример, который наилучшим образом может продолжить логический ряд.

- Ненецкий автономный округ
- Республика Марий Эл
- Ставропольский край
- Ростовская область
- Чувашская Республика

- Республика Татарстан
- Алтайский край
- **Чеченская Республика**
- Республика Калмыкия
- Забайкальский край

Оценивается только полностью правильный ответ.

Точное совпадение с правильным ответом – 6 баллов.

37. Братск – Саяногорск – Новокузнецк – Красноярск

Опираясь на знание географии, выберите общий признак четырёх объектов в логическом ряду.

- Это центры производства азотных удобрений.
- Это города, близ которых сооружены крупные ГЭС.
- **Это центры выплавки алюминия.**
- Это центры нефтепереработки.
- Это центры целлюлозно-бумажной промышленности.

Из списка географических объектов подберите пример, который наилучшим образом может продолжить логический ряд.

- **Шелехов**
- Челябинск
- Тольятти
- Ангарск
- Москва
- Липецк
- Балаково
- Воткинск
- Новомосковск
- Сегежа

Оценивается только полностью правильный ответ.

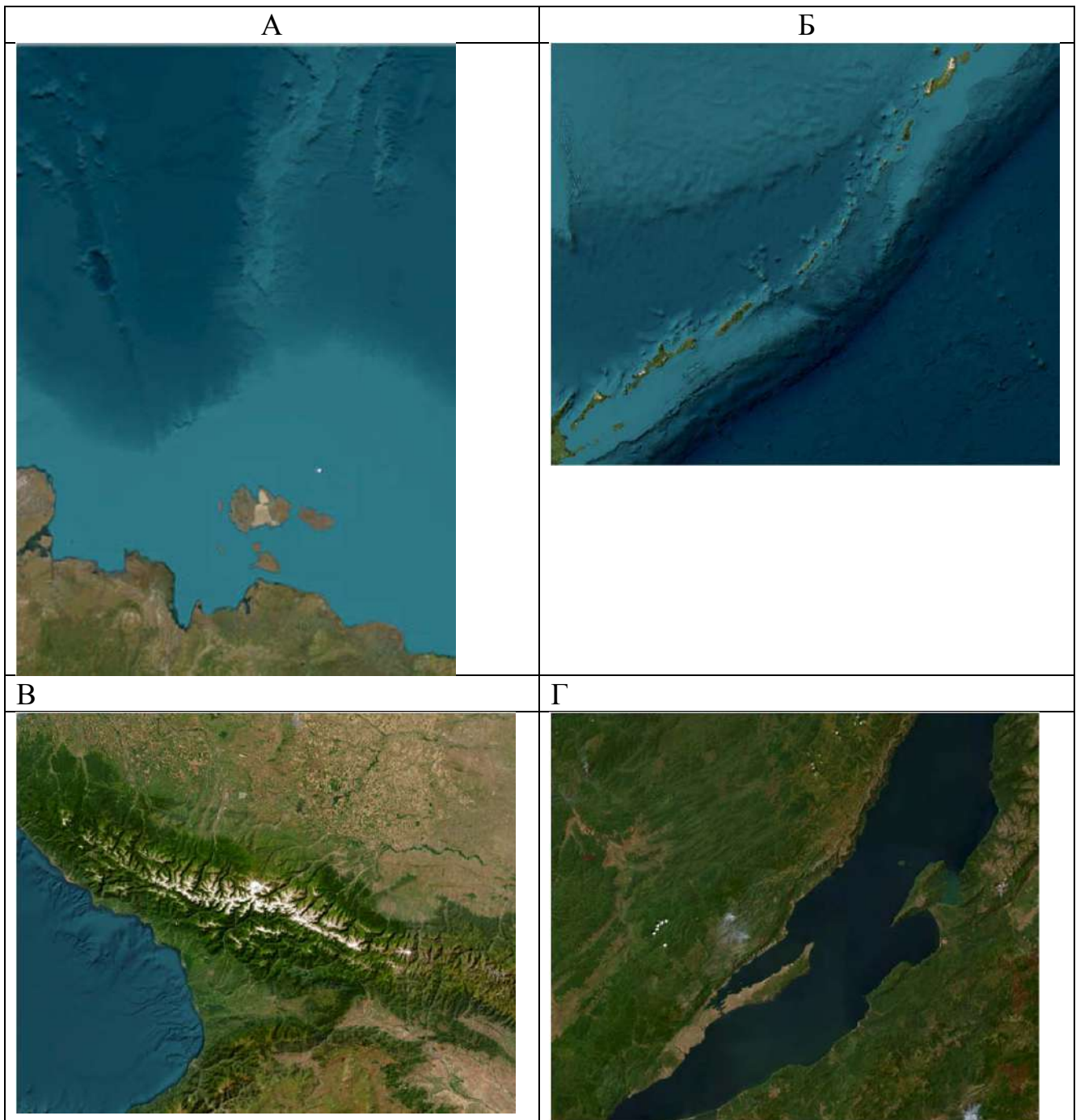
Точное совпадение с правильным ответом – 6 баллов.

Максимальный балл за задачу 2 (задания 33-37) – 30 баллов.

Задача 3
(Задание 38)

Перед Вами спутниковые снимки четырёх мест РФ, расположенных на границах литосферных плит. Согласно теории тектоники литосферных плит, они распложены на расплавленном слое мантии и движутся со скоростью от нескольких миллиметров до нескольких сантиметров в год. Можно выделить четыре тектонических процесса, в зависимости от направленности движения литосферных плит относительно друг друга и типов земной коры, которая принимает участие в данном процессе: коллизия, спрединг, субдукция, рифтинг.

Территория РФ – мозаика разных подобных процессов. Назовите изображённые на фотоснимках географические объекты, расположенные на границах литосферных плит. Укажите названия тектонических процессов. Подробно опишите каждый процесс и приведите для каждого случая аналогичный пример в мире.



Ответы на вопросы пишите в одном поле.

- 1) Буква фотоснимка (А, Б, В, Г).
- 2) Название физико-географического объекта, изображённого на выбранном фотоснимке.
- 3) Название тектонического процесса.
- 4) Подробное описание данного процесса (направление движения, типы земной коры, название литосферных плит и иные характеристики процесса).
- 5) Пример иных физико-географических объектов, которые формируются данным образом.

Соблюдайте нумерацию пунктов ответа. Напишите номер пункта, а затем ответ.

| <i>№</i> | <i>Ответ</i> | <i>Критерии</i> |
|----------|---|-----------------|
| 1 | А | |
| 2 | Хребет Гаккеля/хребет Ломоносова | 2 балла |
| 3 | спрединг | 1 балл |
| 4 | В данном месте происходит расхождение двух литосферных плит: Северо-Американской и Евразийской – 2 балла ; Кора в данном месте – океанического типа – 1 балл ; Происходит горизонтальное растяжение земной коры, расплавленная магма, которая под океанической корой расположена относительно неглубоко, поднимается на поверхность, застывая формирует на дне океана положительную форму рельефа – срединно-океанический хребет (СОХ) – 2 балла . Вдоль оси СОХ формируется молодая океаническая кора – 1 балл . | 6 баллов |
| 5 | Любой СОХ в зоне спрединга. | 1 балл |

| <i>№</i> | <i>Ответ</i> | <i>Критерии</i> |
|----------|--|-----------------|
| 1 | Б | |
| 2 | Курильские острова и Курило-Камчатский желоб | 2 балла |
| 3 | субдукция | 1 балл |
| 4 | В данном месте происходит схождение двух литосферных плит океанического типа: Охотоморской и Тихоокеанской; Тихоокеанской и Евразийской – 3 балла . Более тонкая плита «подныривает» под более мощную, формируя со стороны океана желоб , а с другой стороны плита выгибается в виде островной дуги – 2 балла . Погружаясь в расплавленное вещество астеносферы, плита «выдавливает» по разломам в земной коре магму – формируя действующие вулканы – 1 балл . | 6 баллов |
| 5 | Любая островная дуга и желоб в зоне субдукции. | 1 балл |

| <i>№</i> | <i>Ответ</i> | <i>Критерии</i> |
|----------|---|-----------------|
| 1 | В | |
| 2 | Горы Кавказ | 2 балла |
| 3 | коллизия | 1 балл |
| 4 | В данном месте происходит <i>схождение</i> двух плит <i>континентального типа: Евразийской и Африкано-Аравийской</i> (Аравийской). – 3 балла При столкновении земная кора сминается в складки, формируя участок Альпийско-Гималайского складчатого пояса. Что в рельефе представлено складчатыми горными системами – 3 балла | 6 баллов |
| 5 | Любая горная система в зоне коллизии. | 1 балл |

| <i>№</i> | <i>Ответ</i> | <i>Критерии</i> |
|----------|---|-----------------|
| 1 | Г | |
| 2 | Котловина озера Байкал, Байкальская рифтовая зона | 2 балла |
| 3 | рифтинг | 1 балл |
| 4 | Происходит <i>расхождение</i> двух литосферных плит с корой <i>континентального типа: Евразийской и Амурской (только Евразийской)</i> – 3 балла . Происходит образование <i>разломов</i> в земной коре (рифтов), растяжение земной коры на дне разлома, вдоль разломов происходят сбросы и раздвиг тектонических структур. Впоследствии сокращается мощность литосферы и происходит образование земной коры океанического типа. Чаще всего такие места являются котловиной тектонических глубоких озёр – 3 балла . | 6 баллов |
| 5 | Любая рифтовая зона. | 1 балл |

Если название объекта (пункт 2) указано неверно, остальные пункты не проверяются

Максимальный балл за задачу 3 (задание 38) – 40 баллов.

Задача 4 (Задание 39)

В настоящее время в нашей стране основная часть населения проживает в городах. В географии следует различать два термина: **урбанизация** и **урбанизированность (уровень урбанизации)**.

1-2. Напишите своими словами определения терминов урбанизация и урбанизированность (уровень урбанизации).

Ответ: Урбанизация – это процесс роста городов, распространение городского образа жизни и увеличение доли городского населения. **(2 балла)**

Урбанизированность – это уровень урбанизации, доля городского населения. **(2 балла)**

По таблицам №№ 1-4, где представлена динамика изменения национального состава городского и сельского населения четырёх субъектов Российской Федерации, рассчитайте долю городского населения в каждом субъекте РФ с точностью до 1 %. Напишите названия этих четырёх субъектов. Дайте ответы на дополнительные вопросы.

Данные в таблицах для 1897, 1939 и 1979 годов отражают национальный состав населения в пределах современных границ субъектов Российской Федерации.

Таблица № 1

| Национальный состав населения субъекта РФ А (края) в %, с точностью до 1 %, народы с численностью менее 1 % не представлены | | | | | | | | |
|---|---|---------|---------|---------|--|---------|---------|---------|
| Народ (этнос) | Доля этноса в городском населении (числ. на 01.01.2024 г. – 1,76 млн чел.) | | | | Доля этноса в сельском населении (числ. на 01.01.2024 г. – 1,13 млн чел.) | | | |
| | 1897 г. | 1939 г. | 1979 г. | 2021 г. | 1897 г. | 1939 г. | 1979 г. | 2021 г. |
| Армяне | 5 | 6 | 3 | 7 | - | 1 | 1 | 5 |
| Греки | - | - | 1 | 1 | - | 1 | 1 | 1 |
| Даргинцы | - | - | - | - | - | - | 2 | 4 |
| Евреи | 2 | 1 | - | - | - | - | - | - |
| Карачаевцы | - | 1 | 1 | 1 | - | 1 | 1 | 1 |
| Немцы | 1 | 1 | - | - | 2 | 3 | - | - |
| Ногайцы | - | - | - | - | 2 | 1 | 1 | 2 |
| Русские | 81 | 82 | 89 | 85 | 55 | 82 | 86 | 76 |
| Турки | - | - | - | - | - | - | - | 1 |
| Туркмены | - | - | - | - | 1 | 1 | 1 | 1 |
| Украинцы | 8 | 5 | 3 | 2 | 36 | 2 | 2 | 1 |
| Цыгане | - | - | - | 1 | - | - | 1 | 2 |

Таблица № 2

| Национальный состав населения субъекта РФ Б (республики) в %, с точностью до 1 %, народы с численностью менее 1 % не представлены | | | | | | | | |
|---|--|---------|---------|---------|---|---------|---------|---------|
| Народ (этнос) | Доля этноса в городском населении (числ. на 01.01.2024 г. – 2,54 млн чел.) | | | | Доля этноса в сельском населении (числ. на 01.01.2024 г. – 1,52 млн чел.) | | | |
| | 1897 г. | 1939 г. | 1979 г. | 2021 г. | 1897 г. | 1939 г. | 1979 г. | 2021 г. |
| Башкиры | 5 | 6 | 12 | 20 | 44 | 24 | 40 | 43 |
| Марийцы | - | - | 1 | 2 | 4 | 4 | 5 | 4 |
| Мордва | - | 2 | 1 | 1 | 2 | 2 | 1 | - |
| Русские | 84 | 70 | 56 | 46 | 36 | 34 | 20 | 21 |
| Татары | 7 | 16 | 24 | 26 | 9 | 27 | 12 | 24 |
| Удмурты | - | - | - | - | 1 | 1 | 1 | 1 |
| Украинцы | - | 3 | 3 | 2 | - | 3 | 1 | 1 |
| Чуваши | - | 1 | 2 | 2 | 3 | 4 | 2 | 4 |

Таблица № 3

| Национальный состав населения субъекта РФ В (области) в %, с точностью до 1 %, народы с численностью менее 1 % не представлены | | | | | | | | |
|--|--|---------|---------|---------|---|---------|---------|---------|
| Народ (этнос) | Доля этноса в городском населении (числ. на 01.01.2024 г. – 1,84 млн чел.) | | | | Доля этноса в сельском населении (числ. на 01.01.2024 г. – 0,55 млн чел.) | | | |
| | 1897 г. | 1939 г. | 1979 г. | 2021 г. | 1897 г. | 1939 г. | 1979 г. | 2021 г. |
| Армяне | - | - | - | 1 | - | - | - | 1 |
| Белорусы | - | - | 1 | - | - | - | - | - |
| Евреи | 1 | 1 | 1 | - | - | - | - | - |
| Казахи | - | - | 1 | 1 | 2 | 2 | 7 | 9 |
| Мордва | - | 1 | 1 | - | 4 | 1 | 2 | 1 |
| Немцы | 4 | 8 | - | - | 14 | 21 | 1 | - |
| Поляки | 1 | - | - | - | - | - | - | - |
| Русские | 92 | 83 | 90 | 91 | 68 | 66 | 79 | 77 |
| Татары | 1 | 1 | 2 | 2 | 3 | 1 | 3 | 3 |
| Украинцы | 1 | 4 | 4 | 2 | 7 | 8 | 5 | 2 |
| Чуваши | - | - | - | - | - | - | 1 | 1 |

Таблица № 4

| Национальный состав населения субъекта РФ Г (области) в %, с точностью до 1 %, народы с численностью менее 1 % не представлены | | | | | | | | |
|--|--|---------|---------|---------|---|---------|---------|---------|
| Народ (этнос) | Доля этноса в городском населении (числ. на 01.01.2024 г. – 1,34 млн чел.) | | | | Доля этноса в сельском населении (числ. на 01.01.2024 г. – 0,48 млн чел.) | | | |
| | 1897 г. | 1939 г. | 1979 г. | 2021 г. | 1897 г. | 1939 г. | 1979 г. | 2021 г. |
| Белорусы | - | 1 | 1 | - | - | 1 | - | - |
| Евреи | 3 | 2 | 1 | - | - | - | - | - |
| Казахи | 1 | 1 | 2 | 3 | 10 | 3 | 6 | 6 |
| Мордва | - | 1 | - | - | - | - | - | - |
| Немцы | 1 | 1 | 3 | 1 | 1 | 3 | 12 | 5 |
| Поляки | 2 | 1 | - | - | - | - | - | - |
| Русские | 88 | 86 | 86 | 89 | 75 | 77 | 70 | 79 |
| Татары | 3 | 2 | 2 | 2 | 4 | 4 | 3 | 3 |
| Украинцы | 1 | 4 | 4 | 2 | 7 | 8 | 7 | 4 |

3. Почему данные таблицы представлены именно на 1897, 1939, 1979 и 2021 годы, а не на, например, 1890, 1915, 1994 или какой-то ещё?

Ответ: это годы проведения всероссийских (всесоюзных) переписей населения, мероприятия, которое даёт наиболее полную статистическую выкладку по большинству характеристик населения, в том числе по его этническому составу. (2 балла)

4. Рассчитайте долю городского населения в каждом субъекте РФ.

Ответ: Субъект РФ А – 61 %

Субъект РФ Б – 63 %

Субъект РФ В – 77 %

Субъект РФ Г – 74 %

(По 1 баллу за каждый правильный ответ.)

5. Определите субъект РФ А, (край), и напишите, почему доля армянского населения в нём резко возросла к началу XXI века, особенно в сельской местности.

Ответ: Ставропольский край. (2 балла)

Армянская диаспора сформировалась на территории Ставропольского края ещё в XIX веке, в конце XX века из-за Спитакского землетрясения 1988 года, конфликта в Нагорном Карабахе и распада СССР армянская диаспора в пределах края значительно увеличилась. Многие армяне-беженцы осели у своих родственников, знакомых и соплеменников на юге России, в том числе в сельских районах, где жильё было им более доступно. (2 балла)

6. Появление представителей одного из народов из таблицы № 1 на территории края датировано XVII веком, когда они были насильственно переселены калмыцкими ханами из закаспийских степей. Назовите этот народ. Каким термином в географии обозначают принудительное переселение народов?

Ответ: туркмены (ставропольские туркмены) (2 балла)
депортация (2 балла)

7. Определите субъект РФ Б, (республику). Напишите, почему в нём на протяжении всего периода доля русского населения неуклонно снижалась, а доля некоторых народов возрастала. Какой процесс сильнее всего повлиял на изменение национального состава городского населения республики?

Ответ: республика Башкортостан (Башкирия) (2 балла)

Во-первых, в конце XIX века (во времена Российской империи) доля городского населения в стране была низкая, в городах проживали представители лишь некоторых народов России. Абсолютное большинство татар, башкир, марийцев, мордвы, удмуртов и чувашей были сельскими жителями. С развитием процесса урбанизации в XX веке всё больше представителей этих этносов переезжали в города, тем самым «сдвигая» долю городского населения в свою пользу. Процесс урбанизации коснулся всех народов СССР, в том числе и русских, но их доля в городах республики уже и так была высокой.

Во-вторых, создание национальных республик в Поволжье и на Урале стало толчком для этих этносов к концентрации городского населения именно в этих субъектах РФ, в том числе и в Башкортостане.

В-третьих, в XX веке эти народы показывали чуть большие темпы роста населения из-за слегка запаздывающего по времени демографического перехода по сравнению с русскими, украинцами и белорусами. (3 балла)

Основной процесс – урбанизация (2 балла)

8. Объясните, почему в субъекте РФ Б за 125 последних лет так сильно колебалась доля башкир, татар и чувашей в сельском населении?

Ответ: У родственных друг другу татар и башкир существуют многочисленные субэтносы и этнические группы с неопределённым статусом. Для многих башкир родным языком является татарский, встречаются группы татар, у которых родной язык башкирский. Есть субэтносы с ещё более спорным статусом: тептяри, мишари. В сельских районах число таких вариаций гораздо больше, чем в городах. В различные годы, во время всеобщих переписей населения, такие группы преимущественно татар и башкир относились к разным народам, что и привело к такому сильному колебанию численности этих народов в сельском населении Башкортостана. (2 балла)

9. Определите субъект РФ В, (область), в пределах современной территории которого до лета 1941 года существовала АССР, напишите название АССР и

народ, который был в ней титульным и который подвергся принудительному переселению в 40-е годы XX века.

Ответ: Саратовская область (2 балла)

АССР немцев Поволжья (Республика немцев Поволжья) (2 балла)
немцы (2 балла)

10. Определите субъект РФ Г, (область), и напишите, почему в нём к середине XX века доля немцев резко увеличилась, особенно в сельских районах? В конце XX и начале XXI века многие немцы вернулись на свою историческую родину. Напишите термин, которым называют этот процесс. В чём особенность «возвращения» представителей данного народа «на историческую родину?»

Ответ: Омская область (2 балла)

Именно в Омскую область была депортирована значительная часть немцев Поволжья, при депортации большинству из них было запрещено проживать в городах, поэтому их доля в сельском населении области сильно возросла. (2 балла)

Особенность репатриации немцев Поволжья состоит в том, что в конце XX века, в отличие от других депортированных народов, они почти все «вернулись» из Сибири и Казахстана не в Поволжье, откуда их депортировали, а на свою «старую» историческую родину – в Германию. (2 балла)

Максимальный балл за задачу 4 (задание 39) – 40 баллов.

Практическая часть

Задание 40

Для выполнения заданий практической части используйте цветную карту. Для заданий, в которых необходимо выполнить расчёты, воспользуйтесь распечатанной чёрно-белой картой. Посмотреть карту возможно по ссылке <https://statgrad.org/download/234924.pdf>.

1. Определите численный и именованный масштаб фрагмента карты. Без расчётов ответ не будет засчитан!
2. Определите максимальную и минимальную высоту территории, подписанные на карте. Рассчитайте максимальный перепад высот.
3. Определите географические координаты г. Долка-Шаль. Ответ запишите в формате ** гр ** мин ** сек. Обязательно укажите широту и долготу.
4. Найдите истинный азимут от этой точки на вершину холма с высотой 0,0 м.
5. Рассчитайте магнитный азимут в том же направлении, если известно, что магнитное склонение в районе этой территории восточное и равняется $8^{\circ}47'$.
6. Вам представлены три фотографии. Какая из них была сделана на этой территории? Свой ответ аргументируйте.

Фото 1



Фото 2

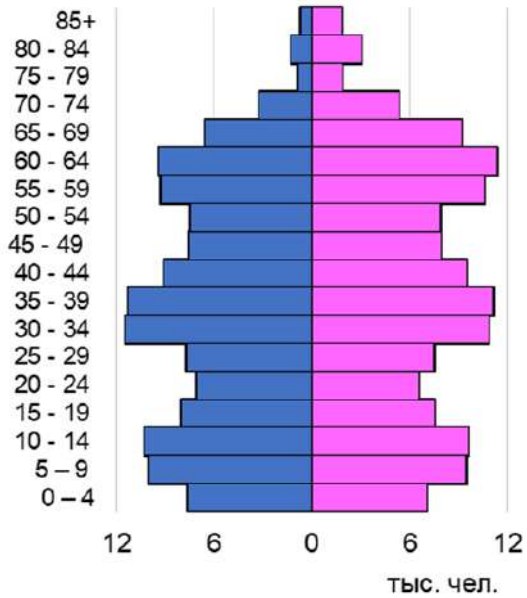


Фото 3

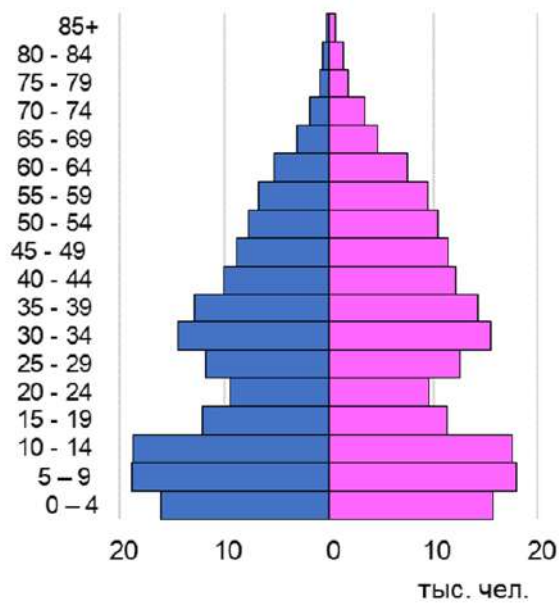


7. Назовите субъект РФ, территория которого изображена на фрагменте карты. Выберите возрастную-половую пирамиду, которая соответствует возрастной-половой структуре населения данного региона. Объясните ваш выбор.

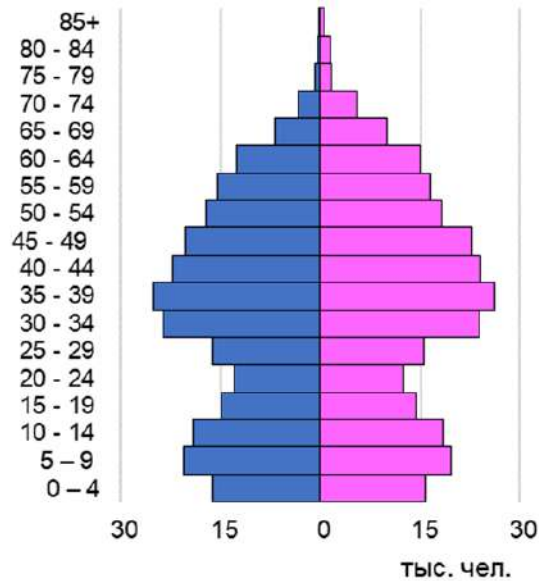
А



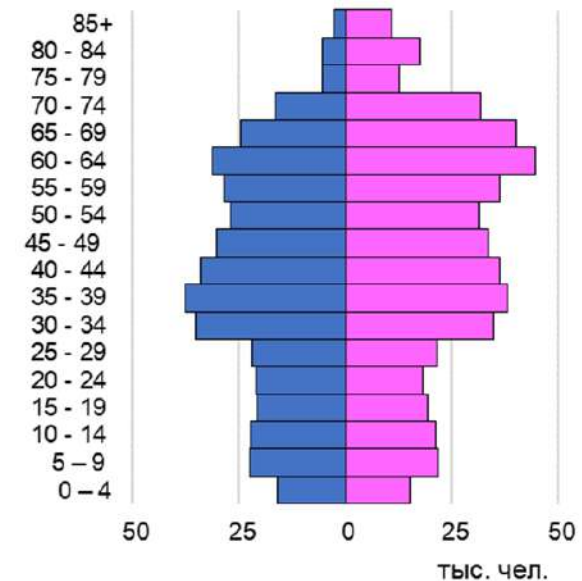
Б



В



Г



8. Выберите таблицу, в которой указана верная этническая структура для данного субъекта РФ и назовите титульный народ.

А

| Народ | Доля от населения, % |
|----------|----------------------|
| | 59,6 |
| Русские | 24,5 |
| Даргинцы | 2,7 |
| Казахи | 1,6 |
| Турки | 1,5 |
| Чеченцы | 1,0 |
| Аварцы | 0,9 |
| Прочие | 7,8 |

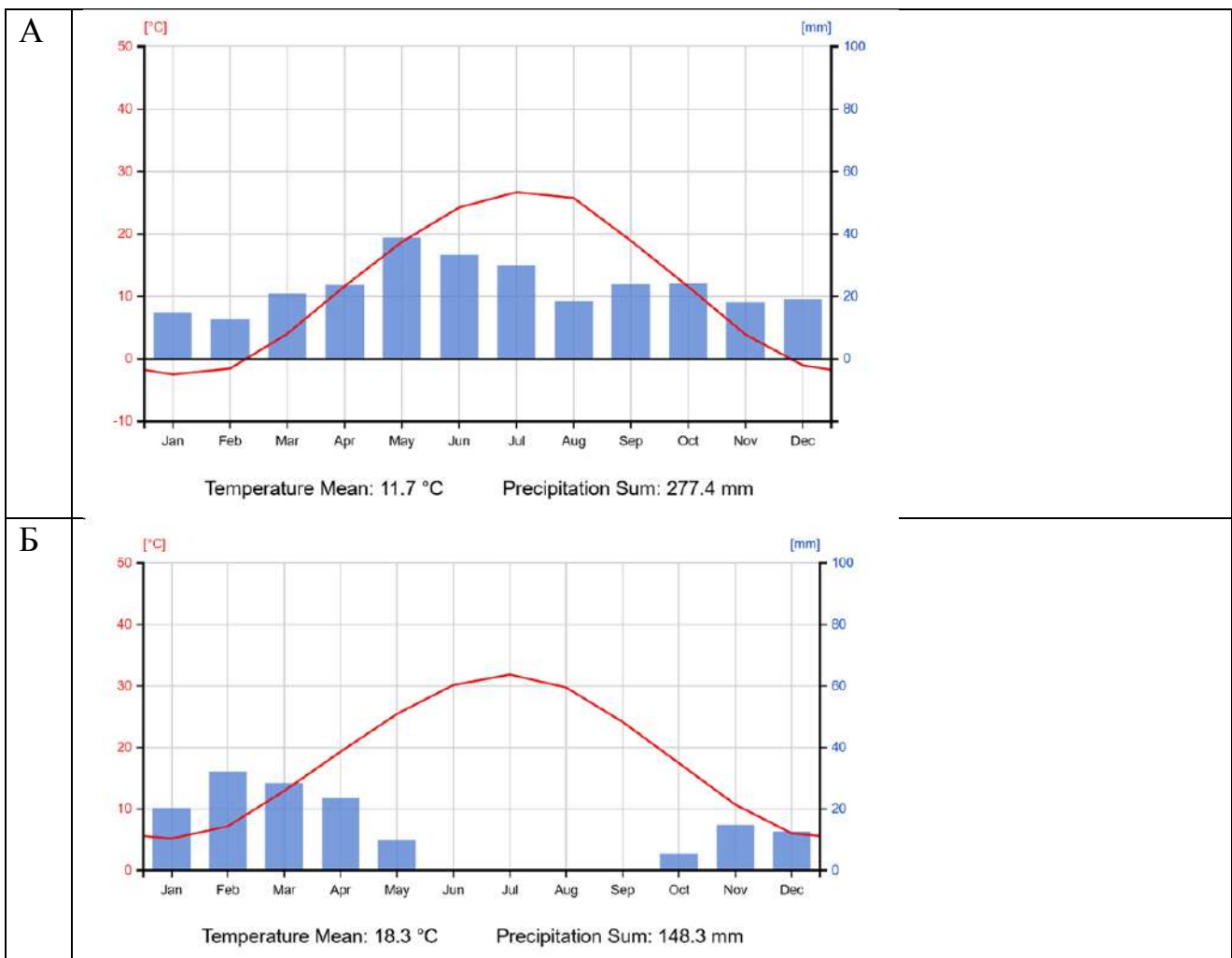
Б

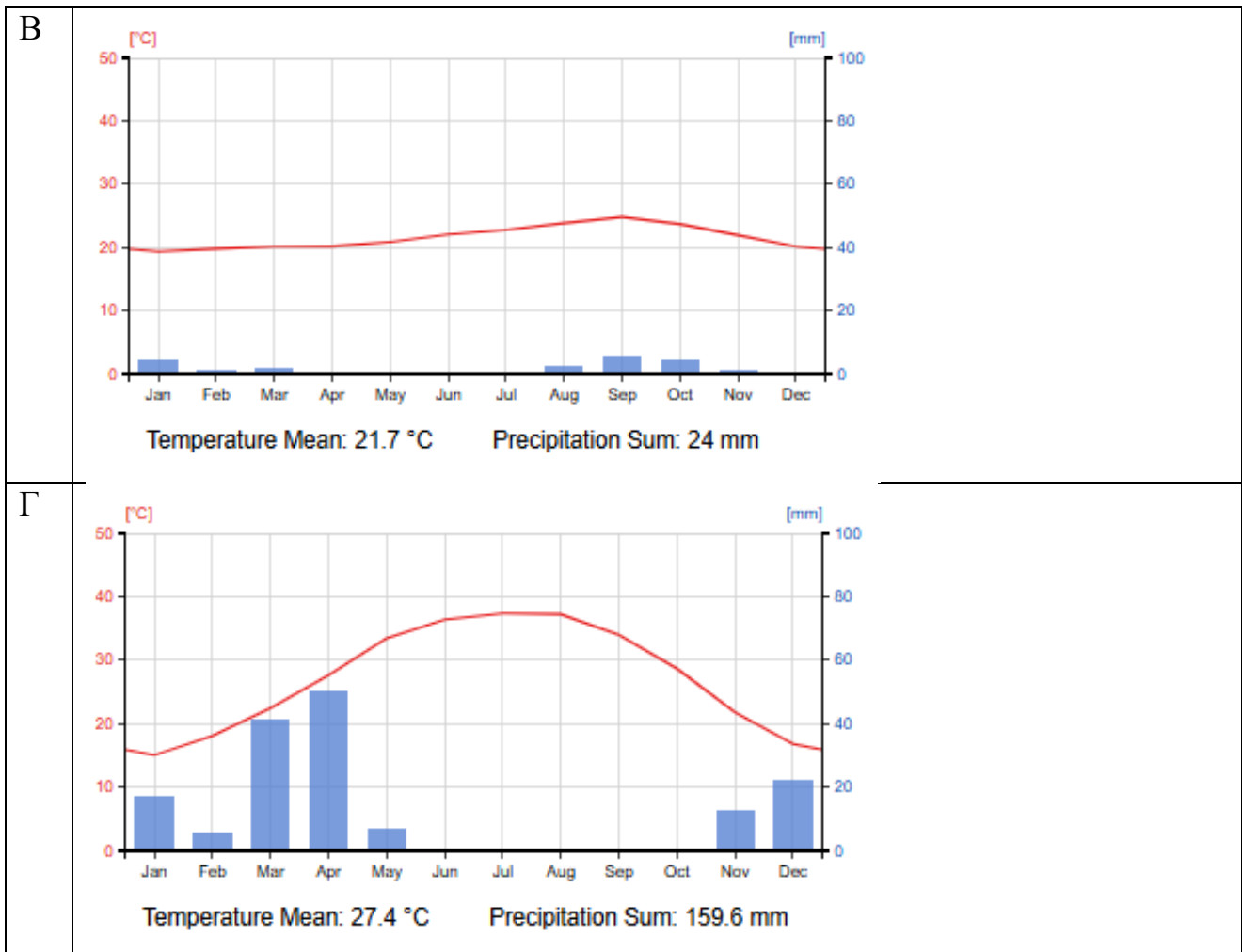
| Народ | Доля от населения, % |
|---------|----------------------|
| | 83,1 |
| Русские | 9,5 |
| | 2,1 |
| Киргизы | 0,1 |
| Хакасы | 0,1 |
| Армяне | 0,1 |
| Китайцы | 0,1 |
| Прочие | 4,8 |

В

| Народ | Доля от населения, % |
|---------|----------------------|
| Русские | 83,4 |
| | 0,7 |
| | 0,4 |
| Долганы | 0,2 |
| Чуваши | 0,2 |
| Ненцы | 0,1 |
| Эвенки | 0,1 |
| Прочие | 14,9 |

9. Какая климатограмма иллюстрирует климат этой территории? Свой ответ аргументируйте (4). Какой климатический рекорд принадлежит этому месту? Как называется населённый пункт в юго-восточной части карты?





Соблюдайте нумерацию пунктов ответа. Напишите номер пункта, а затем ответ.

Ответы:

| | | |
|---|---|---|
| 1 | 1: 100 000 | 2 |
| | В 1 см – 1 км | 2 |
| | По км-сетки: в 2 см – 2 км, следовательно 1 см – 1 км. | 2 |
| | По минутной рамке: 1,85 см – 1850 м ... | |
| 2 | 2,6 м | 2 |
| | –17,2 м | 2 |
| | $2,6 - (-17,2) = 19,8$ | 2 |
| 3 | 46°21' 40' ' СШ +/- 5' ' | 2 |
| | 45°54' 20' ' ВД +/- 10' ' | 2 |
| 4 | 300° +/- 2° | 2 |
| 5 | 291°13' (и другие значения, в зависимости от ответа в пункте №4) | 2 |
| 6 | Фотография 1 | 1 |
| | Наличия песка Выровненная территория с малыми перепадами высот | 3 |

| | | |
|---|---|--------------------------------------|
| | Отметки высот ниже 0 м говорят о Прикаспийской низменности, где полупустынные ландшафты | |
| | Либо от противного. Фото 2 не подходит, так как присутствуют реки, древесная растительность и возвышенные гряды, которых нет на карте. Фото 3 не подходит, так как на ней присутствуют горы и каменистые поверхности, которых нет на карте | |
| 7 | Калмыкия | 1 |
| | Пирамида А | 1 |
| | Относительно высокая рождаемость, но уже третья стадия демографического перехода; Относительно высокая доля лиц младше трудоспособного возраста; Относительно высокая доля людей старше трудоспособного возраста, однако не такая высокая как на пирамиде В | 2 Если ответ не полный, то 1 балл |
| 8 | Таблица А | 2 |
| | калмыки | 2 |
| 9 | Климатограмма 1 | 2 |
| | Калмыкия – это умеренный климатический пояс, температура зимы должна быть ниже 0; летом – высокие (около 30). Мало атмосферных осадков. Другие климатограммы находятся ближе к экватору (по температуре). | 2 |
| | Можно от противного доказать, что три других климатограммы находятся за пределами России по температуре и количеству осадков. | |
| | Это самое жаркое место в России / максимальная температура воздуха в России. | 2 |
| | Утга | 2 |

Пункт 1. Оценивается только при указании расчета масштаба.

Пункт 5. Значение пункта 5 проверяется по значению пункта 4. От указанного истинного азимута в 4 пункте необходимо вычесть $8^{\circ}47'$, если истинный азимут (пункт 4) неверен, пункт 5 проверяется.

Пункт 6. Если фотография определена неверно, то объяснение, которое связывает фотографию с картой не проверяется.

Пункт 7. Если республика и пирамида А не названы, то объяснение не проверяется.

Пункт 8. Если Республика Калмыкия не названа, то таблица не проверяется.

Пункт 9. Если климатограмма А не названа, то объяснение не проверяется. Данный пункт проверяется, если Республика Калмыкия не определена.

Максимальный балл за практическую часть – 40.